

73 05

1. Obiekt

DOM ul. Osńskiego nr 12

2. Czas powstania

kon. XVIIIw

3. Miejscowość

PASŁEK

11. Zdjęcia, plan sytuacyjny, rzuty

4. Adres ul. Osńskiego 12

nr hipoteczny

5. Przynależność administracyjna

województwo elbląskie

gmina Pasłęk

6. Poprzednie nazwy miejscowości

Holland

Preussisch Holland

7. Przynależność administracyjna
przed 1.VI.1975

województwo olsztyńskie

powiat pasłęcki

8. Właściciel i jego adres

ADM Pasłęk

9. Użytkownik i jego adres

10. Rejestr zabytków

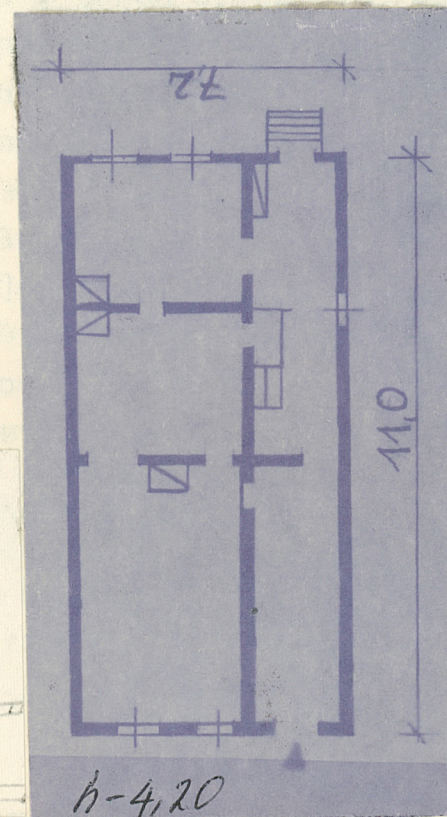
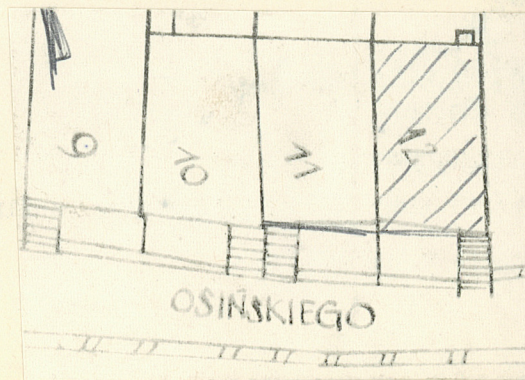
Nr 1057 data 2.03.1968

6 10/69

2.03.1968



autor zdjęć T. RACZEWSKI
data wykonania 1979
miejsce przechowywania negatywów



12. Autorzy, historia obiektu, określenia stylu.

Dom klasycystyczny wzniesiony w koń. XVIII w.
remontowany w XIX w i 1959 r.

13. Opis (sytuacja, materiał i konstrukcja, rzut, bryła, elewacje, dach, wnętrze wyposażenie, instalacje)

Dom usytuowany na brzegu murewaną skarpy szczytem do ulicy Osińskiego.

Ściany murewane z cegły i częściowo konstrukcji szkieletowej wypełnione cegłą i otynkowane. Stropy, podłogi, więźba dachowa, drzwi i ramy okienne drewniane, dachówka ceramiczna.

Założony na rzucie prostokąta, trójtraktowy z boczną sienią przelotową i klatką schodową w trakcie środkowym. Dwukondygnacyjny podpiwniczony składa się z parteru i mieszkalnego poddasza. Elewacja frontowa trójosiowa z prostokątnymi otworami okiennymi i jednym otworem drzwiowym z boku. Okna obramowane profilowanymi opaskami i podkreślone od dołu gzymsami podokiennymi. Między parterem a szczytem biegnie gzyms kordonowy. Szczyt trójkątny obramowany gzymsem o łamanych profilach na narożnikach i na wierzchołku. W elewacji tylnej umieszczone są prostokątne otwory okienne i jeden otwór drzwiowy. Boczna ściana północna przepruta ^{jest} jednym małym otworem okiennym, południowa przylega do sąsiedniego domu, dach siodłowy. Pomieszczenia ogrzewane piecami. Istniejące instalacje elektryczna i wodno-kanalizacyjna.

| | | | |
|--|---|---|--|
| 14. Kubatura ok. 420 m ³ | 15. Powierzchnia użytkowa ok. 140 m ² | 16. Przeznaczenie pierwotne mieszkalne | 17. Użytkowanie obecne mieszkalne |
| 18. Prace budowlane i konserwatorskie, ich przebieg i dokumentacja Remont 1959r obejmował przebudowę wnętrza, reperację dachu i renowację elewacji. | | 19. Stan zachowania (fundamenty, ściany zewnętrzne, ściany wewnętrzne, sklepienia, stropy, konstrukcje dachowe, pokrycie dachu, wyposażenie i instalacje) Stan zachowania dostateczny: <ul style="list-style-type: none"> - fundamenty zawilgocone 8% zniszcz. - ściany zewnętrzne obtłuczone 10% zniszcz. - ściany wewnętrzne odrapane 5% zniszcz, - stropy zużyte 5% zniszcz. - konstrukcja dachu zawilgocona 8% zniszcz. - pokrycie dachu nieuszczelnione 5% zniszcz. - instalacje zużyte 5% zniszcz. | |
| 20. Najpilniejsze postulaty konserwatorskie Potrzebny remont bieżący | | | |

21. Akta, archiwalne (rodzaj akt, numer i miejsce przechowywania)

22. Bibliografia

L. Czubiel i T. Domagała Zabytkowe ośrodki miejskie
Warmii i Mazur, Olsztyn 1969 s 254
S.: Mojzych Opracowanie historyczne miasta Pasłęka
1977r.

23. Źródła ikonograficzne i fotografie (rodzaj, miejsce przechowywania, sygnatury)

Arch Fot. PP PKZ O/Gdańsk nr neg 049168
Arch Fot WKZ Olsztyn 1803

24. Uwagi różne

25 Wypełnił 7.XII.1978r

B. Janiszewska

26. Sprawdził