

16. Obiekt

SPICHLERZ

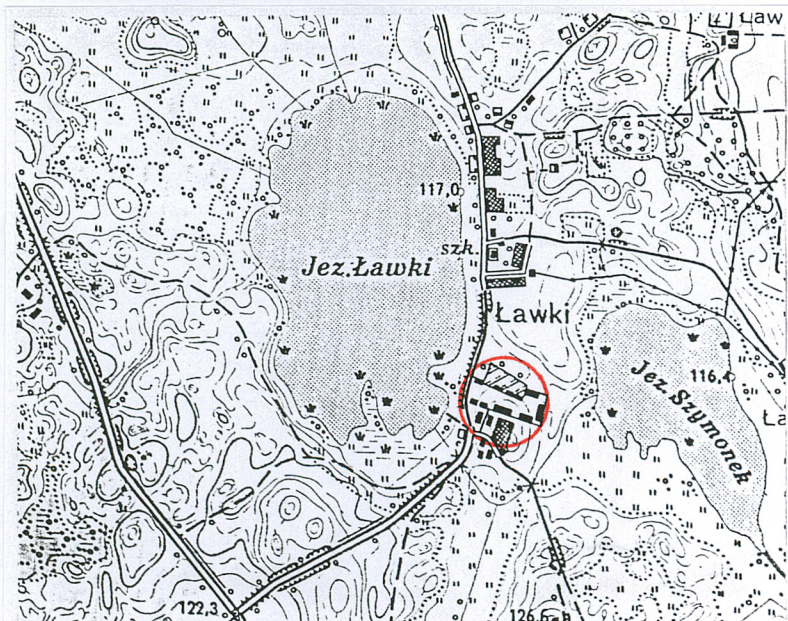
17. Czas powstania

XIX/XX w.

18. Miejscowość

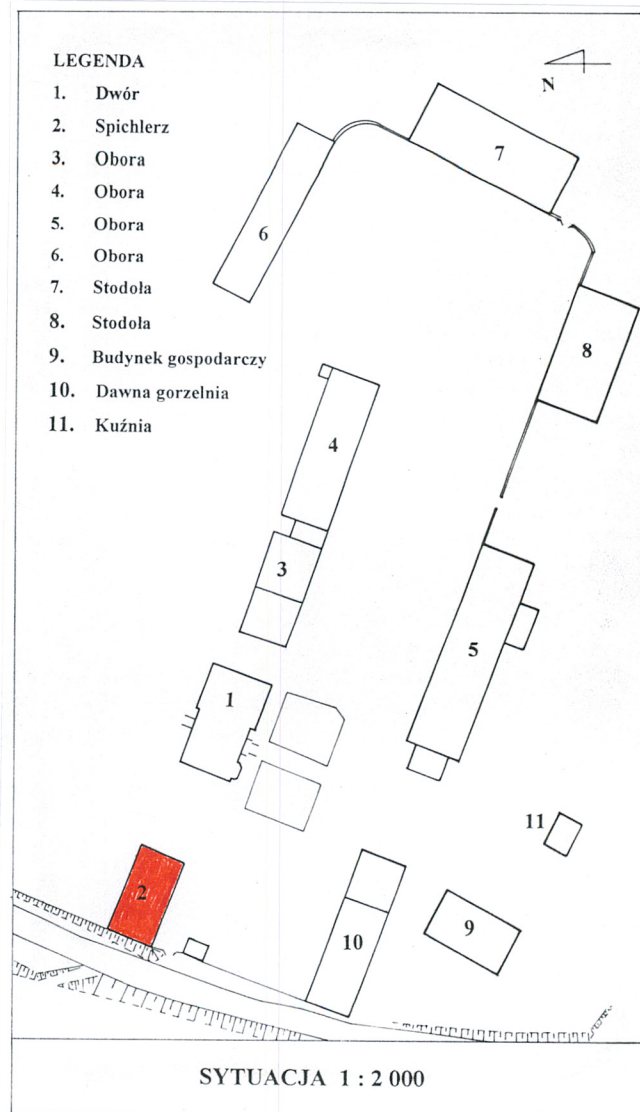
ŁAWKI

11. Zdjęcia, rzut, przekrój, sytuacja, orientacja



LEGENDA

1. Dwór
2. Spichlerz
3. Obora
4. Obora
5. Obora
6. Obora
7. Stodola
8. Stodola
9. Budynek gospodarczy
10. Dawna gorzelnia
11. Kuźnia



4. Adres

Ławki
11-520 Ryn
nr hipoteczny

5. Przynależność administracyjna

województwo warmińsko-mazurskie
gmina Ryn
pow. Giżycko

6. Poprzednie nazwy miejscowości

Lawken, Lauken /od 1938 r./

7. Przynależność administracyjna

1 VI 1975
województwo olsztyńskie

powiat Giżycko

8. Właściciel i jego adres

„Ławki-Rol” sp. z o.o. 11-520 Ryn

9. Użytkownik i jego adres

j. w.

10. Rejestr zabytków

Nr A-968 Data 24.09.1993

12. Autorzy, historia obiektu, określenie stylu

Wieś czynszowa Ławki została utworzona w 1449 przez komtura ryńskiego Rudolfa von Tippelskirch. W 1632 roku Ławki przekształciły się w dobra szlacheckie. W 1879 r. była to domena, którą dzierżawił Friedrich Bohm. Majętność liczyła 813,07 ha gruntów w tym: 310,22 ha ziemi ornej, 155,80 ha łąk, 33,11 lasów, 15,17 ha nieużytków i 88,25 ha jezior. Hodowano bydło mleczne i zarodowe. W majątku była gorzelnia, browar i cegielnia. W roku 1889 dalej była to dzierżawa w rękach F. Bohma. Całość liczyła wówczas 703 ha gruntów w tym: 305 ha ziemi ornej, 156 ha pastwiska, 33 ha lasów, W roku 1932 dzierżawcą był Bernhard Firley - domena liczyła 619 ha gruntów w tym: 332 ha ziemi ornej, 136 ha łąk, 81 ha pastwisk, 52 ha poręb, 18 nieużytków. Hodowano: 85 koni, 150 sztuk bydła, 80 świń. W 1939 r majątek, w tym czasie państwowy dzierżawiła Charlotte Firley. Po drugiej wojnie światowej dobra włączono w system PGR. Po 1989 roku PGR przejęła Agencja Własności Rolnej Skarbu Państwa. Wg stanu zagospodarowania obiektów zespół jest własnością Spółki „Ławki-Rol”. Spichlerz powstał na przełomie XIX/XX w. jako obiekt w gospodarczej części zespołu dworsko-parkowego.

Po wojnie nie prowadzono prac zmieniających jego formę. Zamurowano jedynie część okien i otynkowano ścianę północną.

Obiekt jest przykładem rozwiązań przestrzennych stosowanych w obiektach folwarcznych na Mazurach.

13. Opis (sytuacja, materiał i konstrukcja, rzut, bryła, elewacje, wnętrze, wyposażenie, instalacje)

SYTUACJA

Obiekt wchodzi w skład siedliska dworskiego (dwór, obory, stodoły, kuźnia przebudowana gorzelnia i park) . Całość leży na końcu brukowanej alei wiodącej od szosy Ryn- Mikołajki . Dalej aleja ta rozdwaja się w formie podjazdu do zespołu i drogi prowadzącej do wsi Ławki mijającej zespół od zachodu. Spichlerz leży w zachodniej części zespołu, na niewielkiej skarpie, ścianą szczytową stykając się z pasem drogowym.

MATERIAŁ I KONSTRUKCJA

Fundamenty z kamienia polnego, ściany zewnętrzne i wewnętrzne z cegły ceramicznej na zaprawie wapiennej. Część ścian w konstrukcji drewnianej. Budynek licowany cegłą. Zachodnia ściana szczytowa wtórnie otynkowana w obrębie parteru. Sklepienia piwniczne ceramiczne, odcinkowe, wyżej stropy drewniane belkowe, nagie. Więźba drewniana, płatwiowa ze ścianką kolankową. Dach kryty papą na odeskowaniu. Schody drewniane, policzkowe, dwubiegowe, powrotne. Posadzki w piwnicy i na parterze ceglane, wyżej drewniane podłogi. Okna drewniane i metalowe. Drzwi drewniane, sponowe.

RZUT

Budynek na rzucie prostokąta z wydzielonymi, w obrębie parteru, pomieszczeniami użytkowymi. Wewnętrzna konstrukcja stropów oparta na murach obwodowych i układzie podciągów i -słupów.

BRYŁA

Budynek częściowo podpiwniczony, kryty dachem dwupiętrowym.

ELEWACJE

Elewacja wschodnia: trzyosiowa, z wejściem i wjazdami na parterze i oknami na piętrze. Elewacja południowa: sześciosiowa, w parterze w pierwszej, trzeciej, czwartej osi wejścia do budynku pod oknem w piątej osi wejście do piwnicy. Na piętrach w czwartej osi otwór załadowniczy, pozostałe pięć osi to okna. Pod dachem, nad pionem otworów załadowniczych umieszczono zadaszoną konstrukcję na blok dźwigu. Elewacja zachodnia: o trzech osiach okiennych na wszystkich kondygnacjach, okna parteru zamurowane. Elewacja północna: o sześciu osiach okiennych na wszystkich kondygnacjach, z wyjątkiem drugiej osi od wschodu gdzie okna parteru są zamurowane. Poszczególne kondygnacje oddziela gzyms ze skośnie ustawionych cegieł, gzyms wieńczący ma formę uskokową. Wszystkie otwory zamknięte łukiem odcinkowym, obramionym dodatkowo gzymsem nadokiennym.

WNETRZE

Z wyjątkiem parteru wewnątrz spichlerza jest jednoprzestrzenne dostępne wrozną klatką schodową.

INSTALACJE

Elektryczna.

14. Kubatura	15. Powierzchnia użytkowa	16. Przeznaczenie pierwotne	17. Użytkowanie obecne
3087,04 m ³	1063,55 m ²	magazynowe	magazynowe
18. Prace budowlane i konserwatorskie, ich przebieg i dokumentacja Wykonywano bieżące prace remontowe.		19. Stan zachowania (fundamenty, ściany zewnętrzne, ściany wewnętrzne, sklepienia, stropy, konserwacje dachowe, pokrycie dachu, wyposażenie i instalacje) Fundamenty ściany wewnętrzne w stanie dobrym Ściany zewnętrzne z ubytkami cegieł. Stropy, konstrukcja więźby w stanie dobrym. Pokrycie dachu w stanie dobrym . Instalacje w stanie dobrym.	
		20. Najpilniejsze postulaty konserwatorskie Należy wykonać remont ceglanego lica ścian.	

21. Akta archiwalne (rodzaj akt, numer i miejsce przechowania)

24. Uwagi różne

25. Opracował

tekst Elżbieta Zienda-Żywiczyńska, listopad 2000 r.

imię, nazwisko, data, podpis

plany, rysunki Elżbieta Zienda-Żywiczyńska, listopad 2000 r.

imię, nazwisko, data, podpis

zdjęcia fotograf. Elżbieta Zienda-Żywiczyńska, listopad 2000 r.

imię, nazwisko, data, podpis

miejsce przechowania negatywów

Karta po wypełnieniu podlega ochronie na podstawie przepisów prawa autorskiego

22. Bibliografia

Handbuch des Grundbesitzers im Deutschen Reiche, Berlin, Das Konigreich Preussen, 3 Liefer, Die Provinz Ostpreussen 1879.

Kuhne E., Handbuch des Grundbesitzers der Provinz Ostpreussn, Konigzberg 1889.

Landwirtschaftliches Adressbuch der Domanen, Ritterguter, Gutter und Hofe in der Provinz Ostpreussen, H. Wehner, Leipzig 1932..

Treuburg, Eine Grenzkreis in Ostpreussen, Leer 1990 .

Wakar A., Giżycko, Z dziejów miasta i powiatu, Olsztyn 1983.

M. Toeppen, Historia Mazur, Olsztyn 1998.

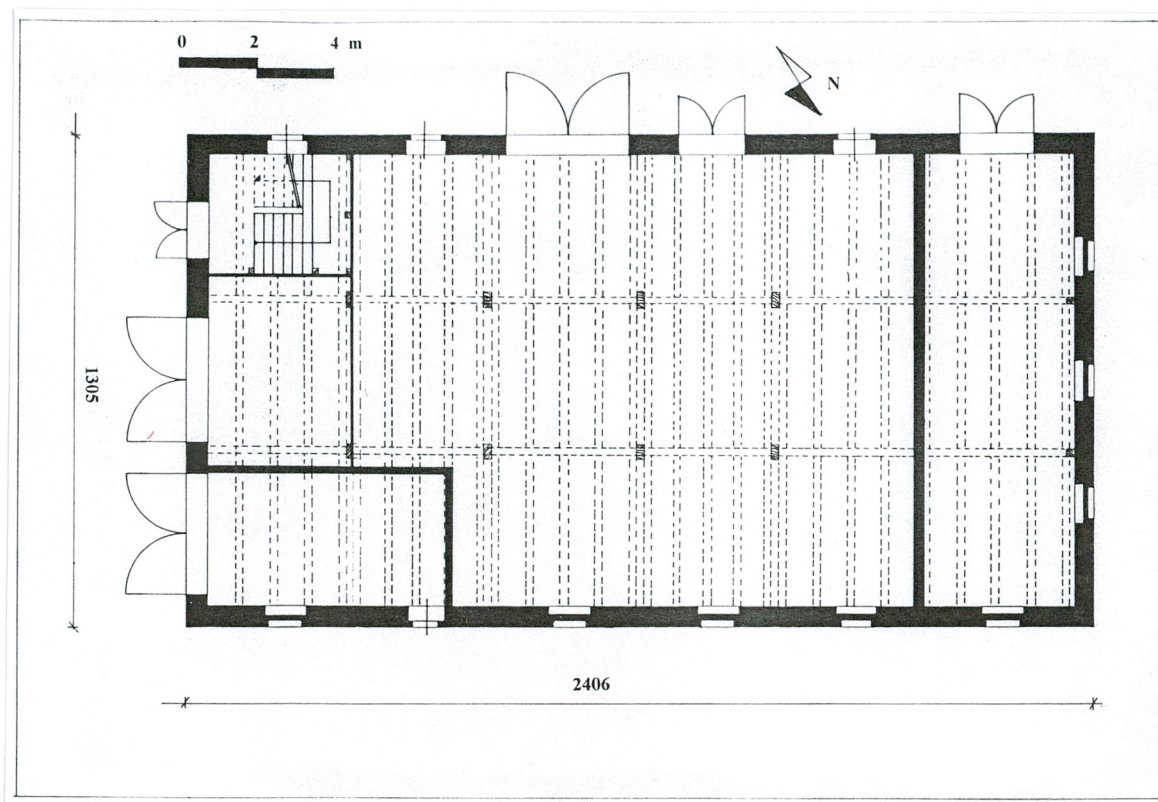
26. Adnotacje o inspekcjach, informacje o zmianach (daty, imiona i nazwiska wypełniających)

23. Źródła ikonograficzne i fotografia (rodzaj, miejsca przechowania sygnatury)

27. Załączniki

Wkładki

<p>1. Miejscowość. ŁAWKI 2. Gmina. RYN 3. Województwo. WARMIŃSKO -MAZURSKIE</p>	<p>4. Obiekt (nazwa jak w karcie) Spichlerz</p>	<p>5. Zawartość wkładki (nazwa materiału uzupełniającego) Plan, zdjęcia</p>
--	---	---



Wkładkę założył: **Elżbieta Zienda-Żywiczyńska, listopad 2000**
 (imię, nazwisko, data)

Miejsce przechowywania negatywów:



Elewacja południowa



Elewacja wschodnia



Elewacja zachodnia

<p>1. Miejscowość. ŁAWKI 2. Gmina. RYN 3. Województwo. WARMIŃSKO - MAZURSKIE</p>	<p>4. Obiekt (nazwa jak w karcie) Spichlerz</p>	<p>5. Zawartość wkładki (nazwa materiału uzupełniającego) Zdjęcia</p>
---	--	--



Sklepienia piwniczne



Sklepienia piwniczne



Schody

Wkładkę założył: **Elżbieta Zienda-Żywiczyńska, listopad 2000**
 (imię, nazwisko, data)

Miejsce przechowywania negatywów:

Wzór ODZ 1995 r.



Wrota



Okno



Okno i drzwi

<p>1. Miejscowość. ŁĄWKI 2. Gmina. RYN 3. Województwo. WARMIŃSKO -MAZURSKIE</p>	<p>4. Obiekt (nazwa jak w karcie) Spichlerz</p>	<p>5. Zawartość wkładki (nazwa materiału uzupełniającego) Zdjęcia</p>
--	--	--



Konstrukcja stropu



Konstrukcja stropu



Konstrukcja więźby

Wkładkę założył: **Elżbieta Zienda-Żywiczyńska, listopad 2000**
 (imię, nazwisko, data)

Miejsce przechowywania negatywów: