

A	B	C	D	E	F	G	H	I	J	K	L	Ł	M	N	O	P	R	S	T	U	V	W	X	Y	Z	Nr	8418
---	---	---	---	---	---	---	---	---	---	---	---	---	---	---	---	---	---	---	---	---	---	---	---	---	---	----	------

1. Obiekt

SPICHLERZ

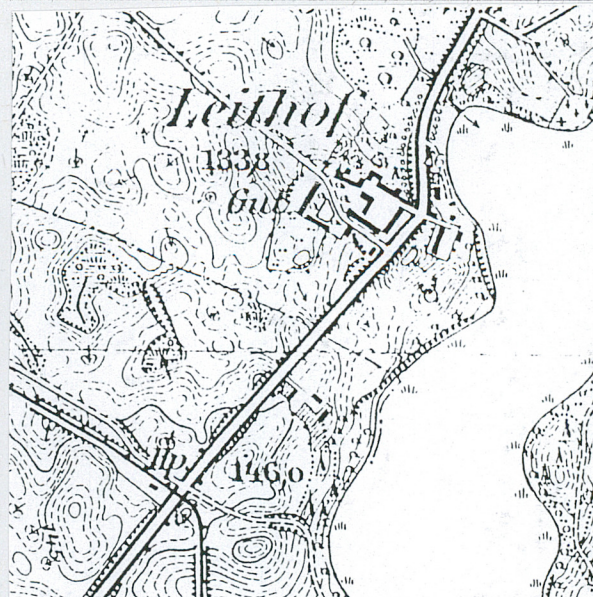
2. Czas powstania

1 ćw. XX w.

3. Miejscowość

GŁĄBOWO

1103/3



4. Adres

Głębów
11-520 Ryn

nr hipoteczny

5. Przynależność administracyjna

województwo warmińsko - mazurskie

powiat Giżycko

gmina Ryn

6. Poprzednie nazwy miejscowości

GŁOMBOWEN, od 1938r. LEITHOF

7. Przynależność administracyjna przed 1 I 1999

województwo suwalskie

gmina Ryn

8. Właściciel i jego adres

„Mark-Pol” sp. z o. o.
Głębów
11-520 Ryn

9. Użytkownik i jego adres

j.w.

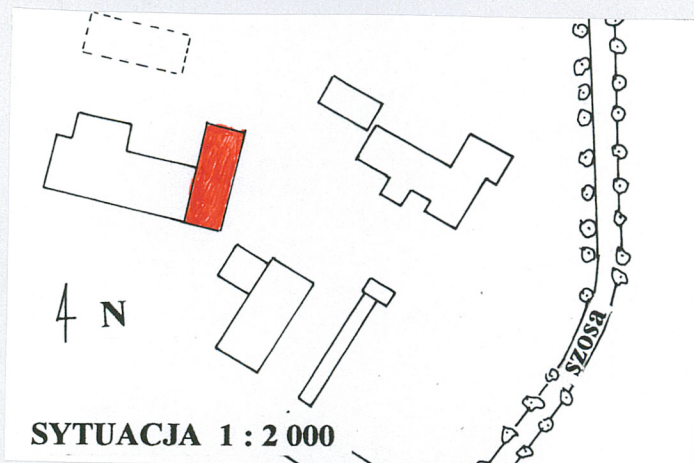
10. Rejestr zabytków

Nr

A-967

data

24.04.1993



12. Autorzy, historia obiektu, określenie stylu

Nazwa pochodzi od nazwiska wolnych Prusów Glembowe. Dnia 9.03.1416r. wielki mistrz Michael Küchenmeister von Sternberg na podstawie prawa pruskiego nadał zasłużonemu przewodnikowi Jakobowi 8 wolnych włók, leżących między jez. Guber i Orło, z których powstała później posiadłość ziemską Głębowo. W 1539r. składało się z 4 gospodarstw wolnych z obowiązkiem 1 służby zbrojnej przez Bernarda von Glembowe. Po 1577r. Głębowo przeszło na mocy ustawy na prawo chełmińskie, a następnie przekształcone w majątek szlachecki (adlige Gut), który do 1945r. miał wielu właścicieli. W 1631r. dobra zostały obsadzone przez Ernsta Magnusa Denhoffa; potem przez Jana Balcera Borowskiego i jego syna Aleksandra. Od 1684r. w rękach Krzysztofa Asmanna von Königseck, a w 1700r. – Jonasza Kazimierza von Packmohr, potem elektor Fryderyk Wilhelm nadał Głębowo, należące do parafii w Rynie, w ręce Karola Wilhelma von Finckensteina co zostało potwierdzone w kontraktach w 1704r. z Fulecą i Dejgunami. Majątek na prawie chełmińskim liczył 9,5 włók oraz dodatkowo 4 włoki i 19 morgów wyłączone ze wsi Zalesie (Mateuszek). W 1719r. majątek zaliczono do dóbr kulmerskich, a w 1879r. jako dobra rycerskie (Rittergut) i stanowiły własność Alfreda Kolmara licząca 354,86 ha, z tego 270,1 ha pól uprawnych, 64,11 ha łąk, 15,5 ha lasów i 5,15 ha nieużytków. W majątku była gorzelnia i wiatrak. W 1889r. majątek o pow. 171 ha (z tego 133 ha pól i 26 ha łąk) był nadal w rękach Alfreda Kolmara. W latach 20 XX w. uległ częściowej parcelacji zajmując wraz z folwarkami Grąbiec i Bagienko obszar 557ha, a właścicielem był Georg Feyerzänger. W latach 1945-90 działał tu PGR podporządkowane sołectwu w Knisie (do 1945r. Orło), z którą to wsią Głębowo stanowiło jednostkę statystyczną. Dawny majątek, będący od 1990r. w zasobach AWRSP, został 30.12.1996r. zakupiony przez spółkę „Mark-Pol”.

Nieznana jest data budowy, historia i autorzy spichlerza, który jest przykładem regionalnego budownictwa folwarcznego.

13. Opis (sytuacja, materiał i konstrukcja, rzut, bryła, elewacje, wnętrze, wyposażenie, instalacje)

Sytuacja – spichlerz wchodzi w skład zespołu dworsko-folwarcznego, posadowiony jest w środkowej części założenia. Elewacjami wzdłużnymi skierowany w kierunku wsch. i zach., a bocznymi odpowiednio w kierunku płn. i pld. Do części elewacji zach. przylega budynek obory.

Materiał, konstrukcja, technika – budynek murowany, wzniesiony na fundamentach z kamienia polnego, których użyto do budowy I kondygnacji. Ściany zewnętrzne wyższych kondygnacji i ściany wewnętrzne murowane z cegły pełnej ceramicznej łączone zaprawą cementowo-wapienną. Ściany na zewnątrz nie tynkowane, wewnątrz otynkowane i pobielone wapnem. Stropy drewniane belkowe z deskami o sfazowanych krawędziach leżących na belkach stropowych, które z kolei spoczywają na drewnianych podciągach wspartych na słupach z zastrzałami. W części pomieszczeń parteru sklepienia ceglane, krzyżowe oparte na gurtach i żeliwnych słupach. Więźba dachowa drewniana krokwiowo-płatwiowa z podwójnym stolcem, wzmacniana kleszczami i zastrzałami. Dach dwuspadowy szalowany deskami i pokryty dachówką holenderką. Posadzka – ceglana i betonowa, w wyższych kondygnacjach podłoga drewniana, z desek leżących na belkach stropowych. Schody drewniane dwubiegowe, powrotne, proste, policzkowe z poręczą. Okna metalowe, zamknięte lukiem, z podziałem na 6 i 8 pól. Drzwi drewniane, 1- i 2-skrzydłowe, deskowo-listwowe, na metalowych zawiasach pasowych.

Rzut – budynek na planie prostokąta, jednotraktowy, przedzielony w parterze ścianami wewnętrznymi na cztery pomieszczenia, z których dwa na osi są najmniejsze, a największe po obu stronach są tej samej wielkości; wejścia do budynku w elewacji wsch., pld. i płn., które jest połączone z oborą.

Bryła – zwarta, nie podpiwniczona, trzykondygnacyjna z użytkowym poddaszem, kryta dachem dwuspadowym.

Elewacje – na kamiennym cokole, w kondygnacji właściwej opracowane w kamieniu, w pozostałych licowane czerwona cegłą; zaś elewacja pld. (boczna) wtórnie opracowana w całości białą cegłą silikatową z otworem wejściowym na osi. Elewacje przedzielone horyzontalnie gzymsami międzykondygnacyjnymi z profilowaniem ułożonych cegieł, stylizowane na fryz ząbkowy. Elewacja wzdłużna wsch. 9-osiowa z otworami wejściowymi w 1. osi (patrz od pld.) zwieńczony łękiem odcinkowym, w 2. osi zwieńczony łękiem pełnym, w 3. i 4. osi prosto (pierwotnie był to jeden otwór wejściowy zwieńczony łękiem pełnym) i w 7. osi zwieńczony łękiem odcinkowym; wszystkie łęki opracowane w cegle. W pozostałych osiach zblokowane po dwa otwory okienne opracowane w cegle i zwieńczone łękiem odcinkowym, ze wspólnym profilowanym gzymsem nadokiennym, opracowanym w cegle. Podobnie opracowane są wszystkie otwory okienne w pozostałych kondygnacjach tej i elewacji zach. i płn. W kondygnacji II i III symetrycznie rozmieszczone zblokowane po dwa otwory okienne (8-osiowe) opracowane jak wyżej i przedzielone zblokowanymi po dwa podłużne szczeliny wentylacyjne. Elewacja zamknięta profilowanym gzymsem wieńczącym wspartym na stylizowanych kostkowych konsolkach opracowanych w cegle. Elewacja wzdłużna zach. 6-osiowa z rzędem otworów okiennych (jedno zamurowane) opracowanych analogicznie jak poprzednia. Wyższe kondygnacje 4-osiowe, z otworami okiennymi i szczelinami wentylacyjnymi, opracowane analogicznie jak elewacja wsch. Elewacja boczna płn. w II i III kondygnacji 4-osiowa, symetryczna z otworami okiennymi opracowanymi analogicznie jak poprzednie. Elewację wieńczy w szczycie okulus, a na skrajach ujęta w nadwieszane sterczyny na planie kwadratu opracowanymi w cegle i zakończone niewielkimi stylizowanymi, metalowymi iglicami.

Wnętrze – w kondygnacji właściwej pierwotnie pomieszczenia wozowni i stajni koni wyjazdowych, wyższe kondygnacje jednoprzestrzenne służyły jako spichlerz.

Wyposażenie – nie zachowało się oryginalne wyposażenie.

Instalacje - elektryczna

14. Kubatura ok. 5000 m ³	15. Powierzchnia użytkowa ok. 800 m ²	16. Przeznaczenie pierwotne spichlerz	17. Użytkowanie obecne magazynowe
18. Prace budowlane i konserwatorskie, ich przebieg i dokumentacja Po 1945r. w obiekcie prowadzone były bieżące prace remontowe i adaptacyjne, wynikające z potrzeb użytkowników, do których nie zachowała się dokumentacja techniczna.		19. Stan zachowania (fundamenty, ściany zewnętrzne, ściany wewnętrzne, sklepienia, stropy, konstrukcje dachowe, pokrycie dachu, wyposażenie i instalacje) Dobry stan zachowania obiektu.	
		20. Najpilniejsze postulaty konserwatorskie Objęcie obiektu ochroną konserwatorską.	

21. Akta archiwalne (rodzaj akt, numer i miejsce przechowywania)

- Mapa topograficzna 1: 25000 (powiększona) z 1938r.

22. Bibliografia

- Grzegorz Białuński, Osadnictwo regionu Wielkich Jezior Mazurskich od pocz. XIV do początków XVII wieku – starostwo leckie (giżyckie) i ryńskie, Olsztyn 1996.
- Giżycko, Z dziejów miasta i powiatu, Olsztyn 1983
- Handbuch des Grundbesitzers im Deutschen Reiche,, Berlin, Das Konigreich Preussen, 3 Liefen, Die Provinz Ostpreussen, 1879.
- Kuhne E. Handbuch des Grundbesitzers der provinz Ostpreussen, Königsberg 1889 r.
- Hans Wehner, Landwirtschaftliches Adressenbuch der Domanen, Ritterguter, Guter und Hofe in der Provinz Ostpreussen, Leipzig 1932
- M. Toeppen – Historia Mazur, Olsztyn 1995

23. Źródła ikonograficzne i fotografie (rodzaj, miejsce przechowywania, sygnatury)

24. Uwagi różne

25. Opracował

tekst: Tadeusz Korowaj, 2005 r. *T. Korowaj*

plany, rysunki Tadeusz Korowaj, 2005 r. *T. Korowaj*

zdjęcia fotograficzne Tadeusz Korowaj, 2005 r. *T. Korowaj*

miejsce przechowywania negatywów WUOZ Olsztyn

KARTA PO WYPEŁNIENIU PODLEGA OCHRONIE NA PODSTAWIE PRZEPISÓW PRAWA AUTORSKIEGO

26. Adnotacje o inspekcjach, informacje o zmianach (daty, imiona i nazwiska wypełniających)

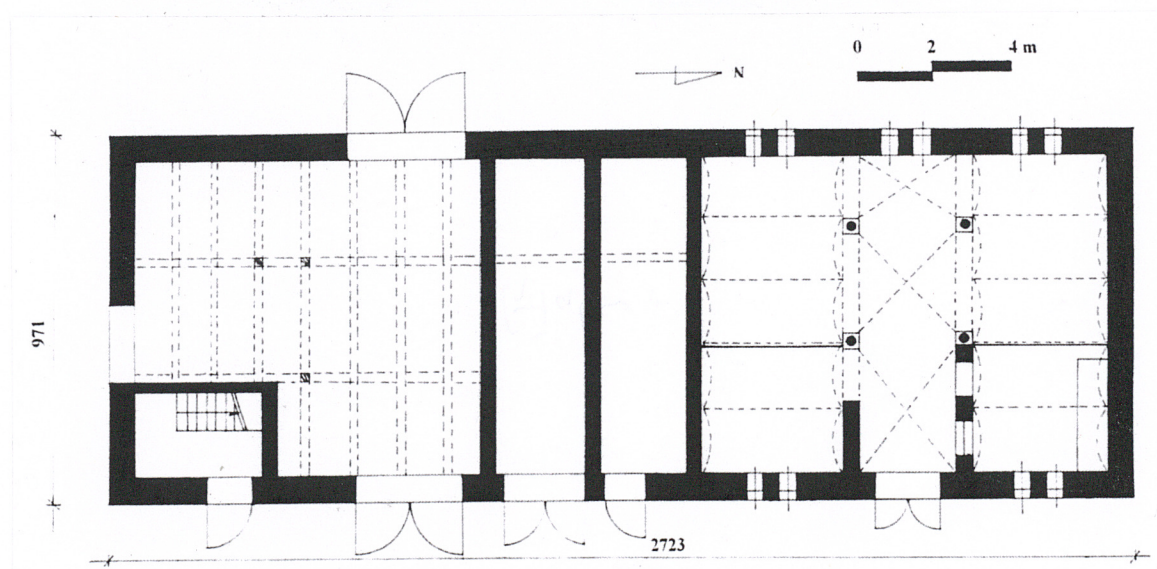
27. Załączniki

wkładki szt. – 2

1. Miejscowość Głębowo	5. Obiekt (nazwa jak w karcie)	6. Zawartość wkładki (nazwa materiału uzupełniającego)
2. Gmina Ryn	SPICHLERZ	Rzut, fotografie
3. Powiat Giżycko		
4. Województwo warmińsko - mazurskie		

Spis fotografii:

1. Elewacja wsch.
2. Elewacja pn. i zach.
3. Okna
- 4 - 6. Fragment wnętrza
7. Elewacja pld.



Wkładkę założył: Tadeusz Korowaj, 2005 r.
Miejsce przechowywania negatywów: WUOZ Olsztyn



3.



4.



5.

<p>1. Miejscowość Głębowo 2. Gmina Ryn 3. Powiat Giżycko 4. Województwo warmińsko - mazurskie</p>	<p>5. Obiekt (nazwa jak w karcie) SPICHLERZ</p>	<p>6. Zawartość wkładki (nazwa materiału uzupełniającego) Fotografie</p>
---	--	---



6.



7.

Wkładkę założył: Tadeusz Korowaj, 2005 r.

Miejsce przechowywania negatywów: WUOZ Olsztyn