

1. Obiekt

KAPLICA FILJALNA P.W. ŚW JAKUBA AP.

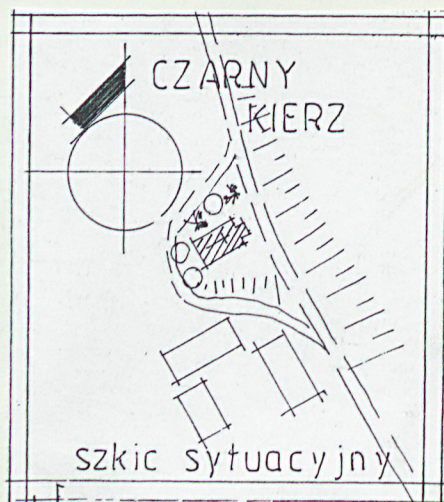
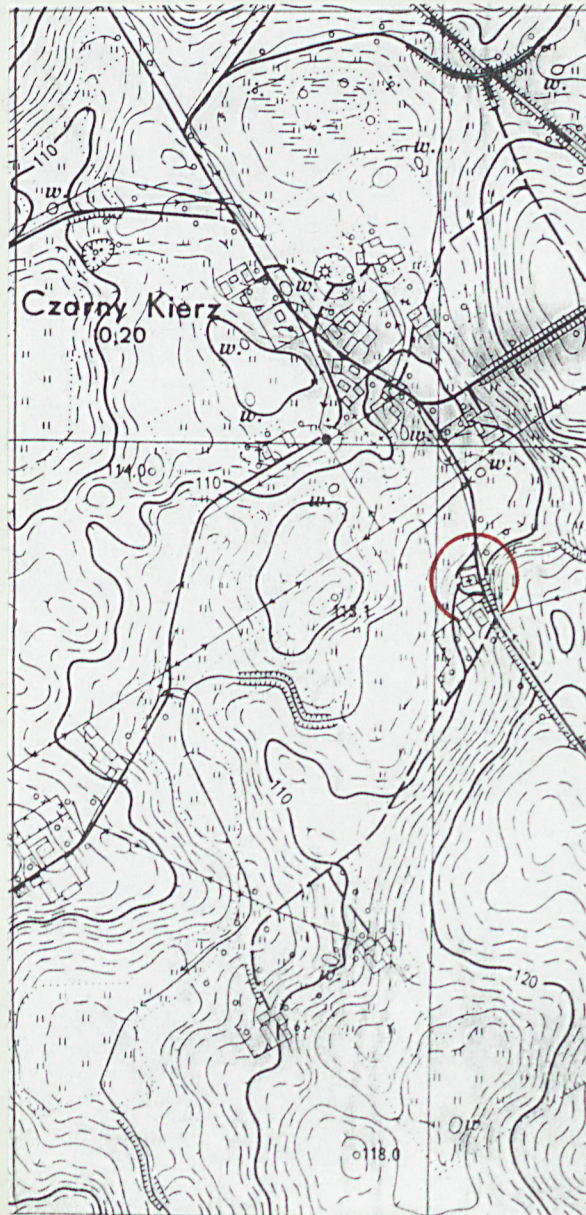
2. Czas powstania

1894r.

3. Miejscowość

CZARNY KIERZ

11. Zdjęcia, rzut, przekrój, sytuacja, orientacja



4. Adres

Czarny Kierz
gm. Kiwity

nr hipoteczny

lub. ewid. gruntów

5. Przynależność administracyjna

województwo Warmińsko-Mazurskie

gmina Kiwity *pow. Lidzbark W.*

6. Poprzednie nazwy miejscowości

Blumenau

7. Przynależność administracyjna
przed 1 VI 1975

województwo Olsztyńskie

powiat Lidzbark W.

8. Właściciel i jego adres

Parafia Rzym-Kat. P.W.
Św Małgorzaty,
11- 100 Lidzbark W.- Kłębowo

9. Użytkownik i jego adres

Parafia Rzym-Kat. P.W.
Św Małgorzaty,
11- 100 Lidzbark W.- Kłębowo

10. Rejestr zabytków

Nr *2101* data *31.12.2003*

Kaplica filialna p.w św. Jakuba Ap. w Czarnym Kierzu. Kościół parafialny mieści się w Kłębowie. Kłębowo uzyskało lokację 1 kwietnia 1348 r od biskupa Hermana z Pragi. Dekretem lokacyjnym został udotowany kościół parafialny w Kłębowie i poświęcony św. Małgorzacie. Kościół ten wybudowano w II poł. w. XIV. Wikariusze lidzbarscy odprawiali tu mszę św. co drugą niedzielę. Czarny Kierz uzyskał lokację 2 listopada 1349 r także z rąk biskupa Hermana z Pragi. W związku z zarazą, jaka nawiedziła tutejszych mieszkanców, postawiono w r. 1612 kaplicę i poświęcono ją św. Jakubowi Starszemu. Do przyozdobienia tej kaplicy przyczynił się biskup Ignacy Krasicki (1767-1795). Od r. 1775 odprawiano w niej Mszę świętą w dniu patrona. Kaplica ta podupadła i została rozebrana. W miejscu barokowej kaplicy wybudowano po r. 1894 nową kaplicę w duchu neogotyckim. Wewnątrz kaplicy znajduje się ołtarz późnobarokowy z 1 poł. XVIII w.

SYTUACJA: Kaplica filialna parafii w Kłębowie, usytuowana we wsi przy bocznej drodze prowadzącej na wsch. od szosy z Lidzbarka Warm. do Jezioran. Zwrócona prezbiterium w stronę drogi. Kaplica zwrócona jest prezbiterium w kierunku pn- wsch. Posadowiona na niewielkim placu otoczonym ogrodzeniem z siatki.

MATERIAŁ I KONSTRUKCJA: kaplica wzniesiona na kamiennych fundamentach cokoł kamienny o licu opracowanym, zakończony odsadzką. Ściany murowane z cegły zewnętrzne spoinowane, nie tynkowane. Ściany wewnętrzne tynkowane. Strop drewniany, deskowy w postaci szalunku po wewnętrznej stronie belkowania więźby dachowej. Dwie krokwie i pozioma jętka dają przekrój trapezu. Strop malowany w kolorze brązowym. Ołtarz usytuowany w węższym od nawy prezbiterium na podwyższeniu. Posadzka z cegły ceramicznej kładzionej na płasko. Drzwi zewnętrzne w fasadzie dwuskrzydłowe deskowe współczesne umieszczone w otworze sklepionym łukiem odcinkowym. Drugi otwór drzwiowy pierwotnie w prezbiterium został zamurowany. Otwory okienne ostrołukowe, szkło witrażowe w metalowych ramach. W ścianie prezbiterium dwa okna doświetlające wnętrze. W ścianach dłuższych po trzy okna. Więźba dachowa drewniana konstrukcji krokwiowo-jętkowej. Dach dwuspadowy oddzielny nad nawą oddzielny nad prezbiterium. Dachy kryte dachówką ceramiczną esówką.

RZUT: prostokąta, wewnątrz jednonawowe z wydzielonym węższym prostokątnym prezbiterium. Prezbiterium zamknięte ścianą prostą.

BRYŁA: prosta, dwuczęściowa, przykryta dwuspadowymi, oddzielnie dla każdej części, dachami. Ściany szczytowe wieńczą schodkowe szczyty.

ELEWACJE: dłuższe zdobi fryz arkadowy w partii okien. Arkady ostrołukowe ujęte na narożach budynku lizenami. W arkadach symetrycznie rozmieszczone po trzy ostrołukowe otwory okienne. Poniżej okien fryz z cegły ułożonej rąbem skośnym. Ściana mieszcząca główne wejście rozczłonowana trzema ostrołukowymi blendami. Szczyt wieńczący tę ścianę schodkowy rozczłonowany ostrołukowymi blendami. Pozostałe dwa szczyty schodkowe bez blendowania. W prostej ścianie prezbiterium okrągła tynkowana blenda, w której prostokątne okno.

WNĘTRZE: jednonawowe, mieści dwa rzędy ławek, ołtarz w prezbiterium na podwyższeniu.

INSTALACJE: elektryczna.

14. Kubatura	15. Powierzchnia użytkowa	16. Przeznaczenie pierwotne	17. Użytkowanie obecne
1785,85m ³	137,7m ²	sakralne	sakralne
18. Prace budowlane i konserwatorskie, ich przebieg i dokumentacja (po 1945 r.)		19. Stan zachowania (fundamenty, ściany zewnętrzne, ściany wewnętrzne, sklepienia, stropy, konstrukcje dachowe, pokrycie dachu, wyposażenie i instalacje)	
<p>2000 r. Wykonano bieżące prace remontowe. Uzupełniono pokrycie dachu, wyremontowano więźbę dachową, pomalowano wewnątrz. Zamurowano drzwi wejściowe od strony drogi.</p>		<p>Stan techniczny fundamentów, ścian, pokrycia dachów dobry. Usunięte zostały przyczyny zawilgocenia ścian. Wnętrze zostało pomalowane.</p>	
20. Najpilniejsze postulaty konserwatorskie			

21. Akta archiwalne i źródła ikonograficzne (rodzaj, numer i miejsce przechowywania)

- Archiwum Diecezji Warmińskiej w Olsztynie- Acta Visitationis 7 s. 80, 18 s. 17, 28 s. 17, 31 s. 56,
- Documenta temporalia 1 s. 26
- Codex Diplomaticus Warmiensis 1860r. T. II s. 138
- Scriptores Rerum Warmiensium. J.M. Saage, Braunsberg 1866. T. I s. 399
- Teczka obiektu WOSOZ Olsztyn

22. Bibliografia

- A. Boetticher, Die Bau- und Kunstdenkmaler der Provinz Ostpreussen T. IV. s. 268, s. 269.
- Rocznik Diecezji Warmińskiej rok 1974 s. 228

23. Uwagi różne

24. Opracowanie karty ewidencyjnej

tekst mgr Wiesława Chodkowska, 15 grudnia 2001r
imię, nazwisko, data, podpis

plany, rysunki mgr Wiesława Chodkowska, 15 grudnia 2001r
imię, nazwisko, data, podpis

zdjęcia fotogr. mgr Wiesława Chodkowska, 15 grudnia 2001r
imię, nazwisko, data, podpis

W/O SOZ, Olsztyn

miejsce przechowywania negatywów

KARTA PO WYPEŁNIENIU PODLEGA OCHRONIE NA PODSTAWIE PRZEPISÓW PRAWA AUTORSKIEGO

25. Adnotacje o inspekcjach, informacje o zmianach (daty, imiona i nazwiska wypełniających)

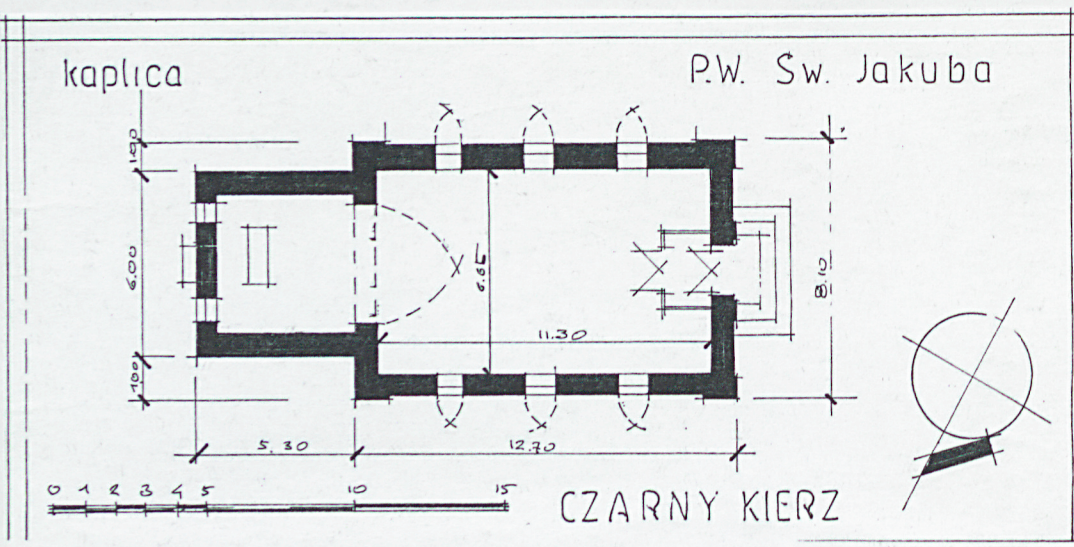
26. Załączniki

Wkładki:

1. Miejscowość CZARNY KIERZ.....	5. Obiekt (nazwa jak w karcie)	6. Zawartość wkładki (nazwa materiału uzupełniającego)
2. Gmina Kiwity.....	Kaplica P.W. Jakuba	Spis fotografii
3. Powiat Lidzbark Warmiński.....		
4. Województwo Warmińsko- Mazurskie.....		

SPIS FOTOGRAFII:

1. Widok na kaplicę od strony drogi dojazdowej.
2. Elewacja boczna.
3. Ozdobny detal na dłuższych elewacjach.
4. Fasada mieszcząca główne drzwi wejściowe.
5. Widok w stronę ołtarza w prezbiterium.
6. Widok w stronę drzwi wejściowych.



Wkładkę założył: mgr Wiesława Chodkowska, 15 grudnia 2001r
(imię, nazwisko, data)

Miejsce przechowywania negatywów O/W SOZ Olsztyn



3



4

1. Miejscowość CZARNY KIERZ.....	5. Obiekt (nazwa jak w karcie)	6. Zawartość wkładki (nazwa materiału uzupełniającego)
2. GminaKiwity.....	Kaplica P.W. Jakuba	Serwis fotograficzny
3. PowiatLidzbark Warmiński.....		
4. Województwo.....Warmińsko- Mazurskie.....		



5



6

Wkładkę założył: mgr Wiesława Chodkowska, 15 grudnia 2001r
(imię, nazwisko, data)

Miejsce przechowywania negatywów O/W SOZ Olsztyn