

1. Obiekt

KAMIENICA

2. Czas powstania

k. XVIIIw.,
3-4 ćw. XIX w.

3. Miejscowość

LIDZBARK WARMIŃSKI

4. Adres

11-100 Lidzbark Warmiński
ul. Kopernika 8 (d. nr 6)

działki nr -

nr hipoteczny -

5. Przynależność administracyjna

województwo warmińsko-mazurskie

gmina Lidzbark Warmiński

powiat Lidzbark Warmiński

6. Poprzednie nazwy miejscowości

*Lecbark
Heilsberg*

7. Przynależność administracyjna

1 VI 1975

województwo olsztyńskie

powiat Lidzbark Warmiński

przed 1.01.1999 woj. olsztyńskie

8. Właściciel i jego adres

Przedsiębiorstwo Gospodarki Komunalnej i Mieszkaniowej w Lidzbarku Warmińskim, ul. Lipowa 8

9. użytkownik i jego adres

lokatorzy, sklep z częściami motoryzacyjnymi

10. Rejestr zabytków

Nr rej A-1170 data 19.05.1968r.



12. Autorzy, historia obiektu, określenie stylu

Pod datą 1240 zapisana została informacja o zdobyciu przez Krzyżaków grodu Pogezanów *Lecbark*, rozbudowanego następnie przez nich jako *Heilsberg*. W 1242 r. gród zostaje zdobyty przez Prusów i zniszczony, zaś w 1251 roku przekazany zostaje biskupowi warmińskiemu. W 1260 roku gród zostaje odbudowany przez biskupa *Anzelma*. W końcu wieku XIII w. powstaje tutaj osada, a w 1308 r. następuje lokacja miasta na prawie chełmińskim (lokacja nadana przez biskupa *Eberharda z Nysy*).

Zabudowa miasta wykształcała się od początku wieku XIV – pierwotnie były to domy o konstrukcji ryglowej, która była następnie sukcesywnie wymieniana na murowaną; miasto zostało spalone w czasie pożaru w 1522 r., odbudowane następnie w ciągu następnego ćwierćwiecza do ok. poł. XVI w.; wielokrotnie przebudowane.

Na obszarze Przedmieścia Kościelnego, zlokalizowanego poza Bramą Kościelną, połączonego z miastem mostem, znajdowały się przez bardzo długi okres czasu jedynie stodoły i inne obiekty gospodarcze; zabudowa mieszkalna tej części miasta pojawiła się dopiero w okresie koniec XVIII-pocz. XIX w.

Budynek przy ul. Kopernika 8 (d. 6) powstał zapewne pod koniec XVIII w. (1870-80?); w wyniku gruntownej przebudowy przeprowadzonej w 3-4 ćw. XIX w. otrzymał obecną formę,

Obecnie bez cech stylowych;
budowniczy nieznan

13. Opis (sytuacja, materiał i konstrukcja, rzut, bryła, elewacja, wnętrze, wyposażenie, instalacje)

USYTUOWANIE:

Budynek usytuowany poza obszarem starego miasta, w niewielkiej odległości na pd.-zach. od niego, po wschodniej stronie ul. Kopernika, szczytowo do niej; od wschodu parterowa przybudówka, od płn. podwórze gospodarcze z zabudową gospodarczą (komórki i garaże); od zach. niezagospodarowany teren z pojedynczą lipą;

MATERIAŁ I KONSTRUKCJA:

fundamenty: kamiennie – ceglane; cegła ręczna o wymiarach 7-8 x 14-14,5 x 29-30 cm;

ściany: ceglane, na wapienno - piaskowej zaprawie, otynkowane; ściany wewnętrzne ceglane, częściowo drewniane;

posadzki: w piwnicy gliniana polepa, w sieni wylewka betonowa, w pomieszczeniach sklepowych płytki ceramiczne; wyżej podłogi deskowe, deski łączone na wpust i pióro;

stropy: w piwnicy strop żelbetowy, współczesny; wyżej drewniane z podsufitką;

więźba dachowa: zabudowana, drewniana, zapewne stolcowo – płatwiowa, wzmocniona zastrzałami i kleszczami;

pokrycie dachu: holenderka na odeskowaniu;

okna: w elewacji południowej: na parterze szeroka, współczesna, 4-polowa witryna, na piętrze i w poziomie poddasza okna ościeżnicowe, dwudzielne, dwupoziomowe, 8 – polowe, w drugim poziomie szczytu krośnowe 1-polowe; w elewacji północnej ościeżnicowe, dwudzielne, dwupolowe, w zwieńczeniu szczytu 1-polowe; w elewacji zachodniej: na piętrze ościeżnicowe, dwudzielne, dwupoziomowe, 6-polowe, w wystawce dachowej dwudzielne, 6-polowe;

drzwi: wejściowe – jednoskrzydłowe, płycinowo - ramowe, z 2-polowym przeszkleniem, z prostokątnym, 3 – polowym nadświetlem; krawędzie płycin fazowane, w dolnej płycinie owalny kartusz; wewnątrz w sieni (przedzielające korytarz) płycinowo-ramowe, 1-skrzydłowe, na zawiasach czopowych, pierwotnie przeszklone, współczesne; z sieni do sklepu metalowe, 1-skrzydłowe; pozostałe płycinowo – ramowe i płytowe, 1 – skrzydłowe, w znacznej części współczesne;

schody: do piwnicy ceglane, jednobiegowe zakręcające, na piętro drewniane, policzkowe, dwubiegowe ze spocznikiem, z poziomu parteru bieg zakręcający; ze sztachetową, profilowaną balustradą i profilowaną poręczą oraz z drewnianym, prostopadłościennym słupkiem ze sfazowanymi krawędziami i żłobkowanym zwieńczeniem;

PLAN: budynek wzniesiony na planie wydłużonego prostokąta, dwutraktowy, z jednodzielną sienią ze schodami na piętro w poszerzeniu w narożniku płn.-zach.; od północy współczesna, prostokątna przybudówka wejścia; przy ścianie północnej traktu płn. wydzielone wtórnie pomieszczenie sanitarne;

c.d. na wkładce nr 1

| | | | |
|---|---|--|--|
| 14. Kubatura ok. 645,5 m ³ | 15. Powierzchnia użytkowa ok. 121,8 m ² (parter i piętro) | 16. Przeznaczenie pierwotne mieszkalne | 17. Użytkowanie obecne mieszkalne, sklep |
| 18. Prace budowlane i konserwatorskie, ich przebieg i dokumentacja po 1945 r. – remont i wymiana (piwnica) stropów remonty bieżące prowadzone w ograniczonym zakresie; pocz. lat 90-tych - przebudowanie wejścia do sklepu (zamurowanie wejścia od ulicy i przebicie z sieni), wstawienie dodatkowych drzwi przedzielających sień; X.2000r. – odnowienie elewacji w poziomie parteru; Brak dokumentacji konserwatorskiej na powyższe prace. | | 19. Stan zachowania (fundamenty, ściany zewnętrzne, ściany wewnętrzne, sklepienia, stropy, konstrukcje dachowe, pokrycie dachu, wyposażenie i instalacje) Zadowolający, Mury i tynki zawilgocone, ubytki tynków wewnętrznych; stropy nadwyrężone; spróchniała stolarka okienna i drzwiowa, nadwyrężone schody; | |
| | | 20. Najpilniejsze postulaty konserwatorskie osuszenie ścian, remont stolarki okiennej i drzwiowej | |

21. Akta archiwalne (rodzaj akt, numer i miejsce przechowania) –

24. Uwagi różne –

25. Opracował

tekst

Mirosław Jonakowski, listopad 2000r.

imię, nazwisko, data, podpis

plany, rysunki

Mirosław Jonakowski, listopad 2000r.

imię, nazwisko, data, podpis

zdjęcia fotograf.

Mirosław Jonakowski, listopad 2000r.

imię, nazwisko, data, podpis

miejsce przechowania negatywów

Archiwum SOZ Delegatura w Elblągu

Karta po wypełnieniu podlega ochronie na podstawie przepisów prawa autorskiego

22. Bibliografia:

1. A. Boetticher, Die Bau- und Kunstdenkmäler der Provinz Ostpreussen, Das Ermland; Königsberg 1894;
2. M. Biskup, Lidzbark Warmiński – studium historyczno-urbanistyczne dp planu zagospodarowania przestrzennego miasta, Warszawa 1959, t. I-V
3. Z. Młyński, Z. Świącki, R. Wilimiński, Studium urbanistyczno-historyczne stanu istniejącego – Lidzbark Warmiński, Olsztyn 1982r., t. I-

26. Adnotacje o inspekcjach, informacje o zmianach (daty, imiona i nazwiska wypełniających)

23. Źródła ikonograficzne i fotograficzne (rodzaj, miejsca przechowania, sygnatury) -

26. Załączniki

Wkładka do karty ewidencyjnej zabytków architektury i budownictwa. Załącznik nr 1 -

| | | |
|--|---|--|
| 1. Miejscowość LIDZBARK WARMIŃSKI ul. Kopernika 8 (d. 6) | 2. Obiekt (nazwa jak w karcie) KAMIENICZKA | 3. Zawartość wkładki (nazwa obiektu lub materiału uzupełniającego) cd. opisu, plan, zdjęcia |
|--|---|--|

c.d. rubryki nr 13 – opis.**BRYŁA:**

budynek podpiwniczony, piętrowy z częściowo mieszkalnym poddaszem (dolny poziom), nakryty dachem dwuspadowym z jednoosiową, pulpitową wystawką w zachodniej połaci dachu; od północy niska 1,5-kondygnacyjowa dobudówka sięgająca do poziomu parapetów okien piętra;

WNĘTRZE:

przebudowane: wejście do sklepu przeniesione z elewacji frontowej do sieni; sień wtórnie przedzielona; zejście do piwnicy z poziomu posadzki w centralnej części sieni;

ELEWACJE:

elewacja południowa – frontowa, szczytowa, praktycznie bez dekoracji; 4 – poziomowa: na parterze od zachodu szeroka, 4-polowa witryna sklepowa, od wschodu wejście do sieni; piętro oddzielone profilowanym gzymsem kordonowym, 2-osiove; w partii szczytu: jednoosiowa z oknem umieszczonym osiowo – w (dolny poziomie mieszkalnym wysokie, prostokątne okno, w zwieńczeniu szczytu mały, prostokątny świetlik; szczyt ujęty spływami, z prostokątnym naczółkiem z profilowanym gzymsem w zwieńczeniu;

elewacja północna – tylna – całkowicie pozbawiona dekoracji; 4-poziomowa: w przyziemiu dwa niewielkie okienka od zachodu, od wschodu jednoosiowa dobudówka doświetlająca klatkę schodową; poziom piętra bez okien; szczyt dwuosiowy, w zwieńczeniu jedno małe, prostokątne okienko;

elewacja zachodnia – boczna - 2-poziomowa: w przyziemiu ślepa, na piętrze jedno okno umieszczone w części północnej; w partii dachu niewielka, jednoosiowa wystawka;

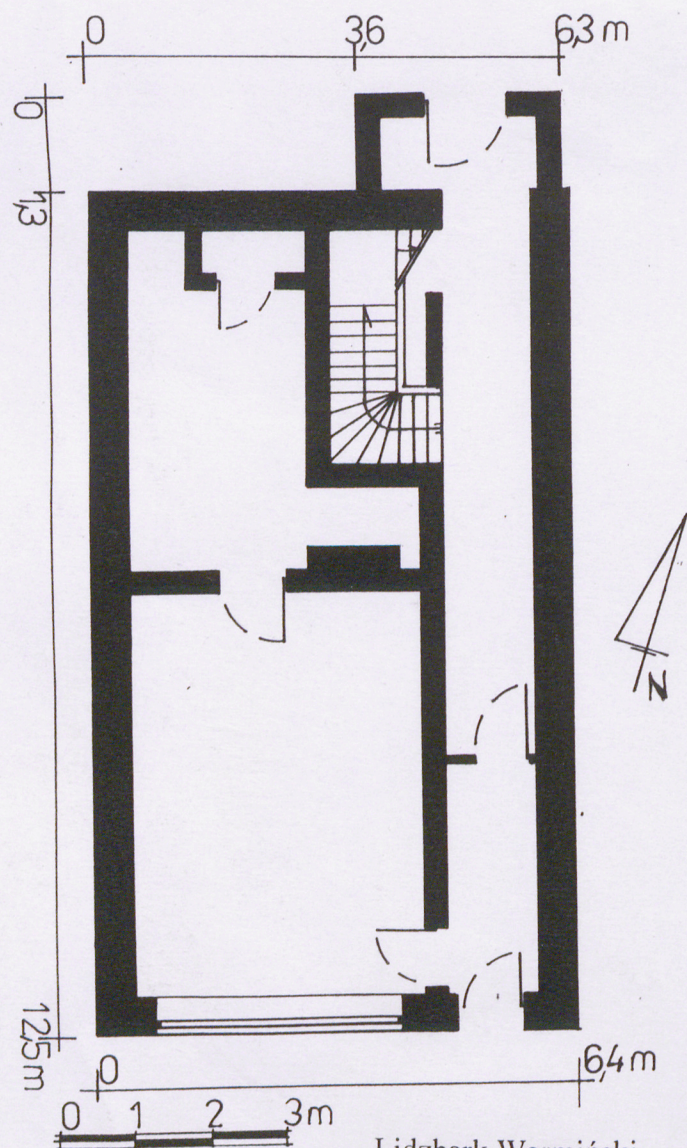
elewacja wschodnia – w dolnej części przesłonięta parterową przybudówką, wyżej ślepa;

WYPOSAŻENIE:

Z oryginalnego wyposażenia zachowała się jedynie schody oraz drzwi wejściowe od południa;

INSTALACJE:

elektryczne, wodno-kanalizacyjna, c.o.;



Lidzbark Warmiński
Kamienica nr 8 (d. 6), ul. Kopernika
Skala 1:100
Rys. M. Jonakowski



2.



3.

| | | |
|--|--|--|
| 1. Miejscowość LIDZBARK WARMIŃSKI ul. Kopernika 8 (d. 6) | 2. Obiekt (nazwa jak w karcie) KAMIENICZKA | 3. Zawartość wkładki (nazwa obiektu lub materiału uzupełniające) plan sytuacyjny, zdjęcia |
|--|--|--|

Spis ilustracji:

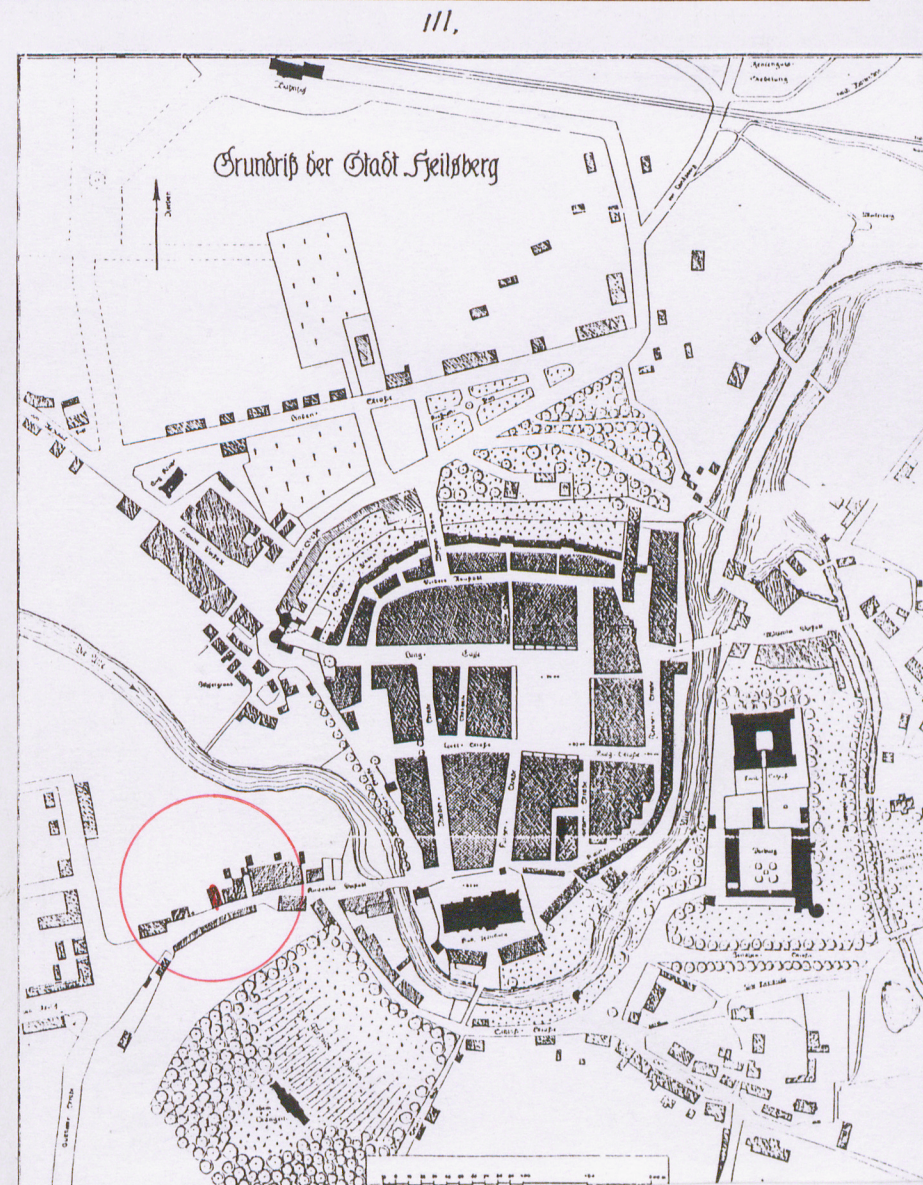
I. Mapa topograficzna współczesna, w skali 1:10 000

II. Plan sytuacyjny

III. Plan miasta z XIX w.

IV. Mapa topograficzna Prus Wschodnich w skali 1:25 000

1. Widok od południowego-zachodu
2. Elewacja zachodnia
3. Elewacja zachodnia
4. Elewacja północna
5. Drzwi wejściowe od południa
6. Schody w narożniku pn.-zach. sieni



Wkładkę założył: Mirosław Jonakowski, listopad 2000 r.

Miejsce przechowywania negatywów: SOZ Delegatura w Elblągu

IV.



| | | |
|--|---|---|
| 1. Miejscowość LIDZBARK WARMIŃSKI ul. Kopernika 8 (d. 6) | 2. Obiekt (nazwa jak w karcie) KAMIENICZKA | 3. Zawartość wkładki (nazwa obiektu lub materiału uzupełniające) zdjęcia |
|--|---|---|

5.



6.

