

1. Obiekt

KAMIENICA

2. Czas powstania

ok. 1904 r.

3. Miejscowość

L I D Z B A R K  
W A R M I N S K I

4. Adres Lidzbark Warmiński  
ul. Konstytucji 3 Maja 6

nr hipoteczny

5. Przynależność administracyjna

województwo **olsztyńskie**  
gmina **Lidzbark Warmiński**

6. Poprzednie nazwy miejscowości

HEILSBURG

7. Przynależność administracyjna  
przed 1 VI 1975

województwo **olsztyńskie**  
powiat **Lidzbark Warmiński**

8. Właściciel i jego adres

Gmina Lidzbark Warmiński  
ul. Ratuszowa 5  
11-100 Lidzbark Warmiński

9. Użytkownik i jego adres

Przedsiębiorstwo Gospodarki  
Komunalnej i Mieszkaniowej  
ul. Dantyszka, 11-100 Lidzbark W

10. Rejestr zabytków

Nr A-1629 data 26.03.1998



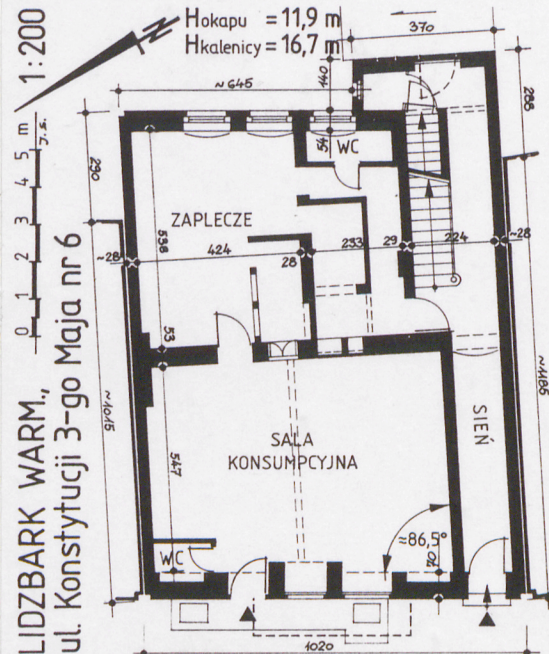
LIDZBARK WARM.,  
ul. Konstytucji 3-go Maja nr 6

1:200

0 1 2 3 4 5 m

10 20 30 40 50 60 70 80 90 100

10 20 30 40 50





Kamienica usytuowana w śródmieściu m. Lidzbarka Warmińskiego, na zachód od zespołu staromiejskiego, w jego najbliższym otoczeniu, w zwartej zabudowie południowo-wschodniej pierzei ul. Konstytucji 3 Maja. Do szczytowej południowo-zachodniej ściany przylega sąsiednia kamienica nr 4, do drugiej szczytowej ściany /południowo-wschodniej/ przylega kamienica nr 8. Do południowo-zachodniej części elewacji tylnej przylega współczesna zabudowa gospodarcza. Za budynkiem teren z lekkim spadkiem w kierunku południowo-wschodnim, w kierunku dawnej fosy - dalej zabudowa wzniesiona na linii murów obronnych.

Budynek murowany z cegły ceramicznej pełnej na zaprawie cementowo-wapiennej, obustronnie tynkowany, na fundamentach prawdopodobnie kamiennie-ceglanych. Ściany piwnie murowane z cegły z użyciem kamienia, na zaprawie cementowo-wapiennej, ściany kondygnacji nadziemnych murowane z cegły ceramicznej pełnej na zaprawie cementowo-wapiennej - grubość ścian I kondygnacji wynosi: fasada - 70 cm, ściany szczytowe i wewnętrzne poprzeczne - 28 cm, ściana podłużna - 53 cm, ściana tylna - 53-54 cm. Nadproża proste i odcinkowe, ceglane i wylewane betonowe oraz z dwuteownika stalowego. Współczesne przemurzenia w elewacji tylnej z cegły wapienno-piaskowej na zaprawie cementowo-wapiennej.

Strop nad piwnicami betonowy, na belkach stalowych, miejscami płyta a profilu łuku odcinkowego, w przybudówce w elewacji tylnej również strop betonowy na belkach stalowych, stropy wyższych kondygnacji drewniane, belkowe.

Więźba dachowa drewniana o konstrukcji płatwiowo-kleszczowej z zastrzałami, odeskowana na zakład. Dach kryty blachą /dolna połać nad elewacją frontową/, dachówką ceramiczną holenderką /górną połać nad elewacją frontową i elewacją tylną/ oraz papą /dolna połać nad elewacją tylną/. Lukarny w elewacji frontowej kryte blachą w rybią łuskę, lukarny w elewacji tylnej kryte papą.

Posadzka w piwnicy betonowa, w pomieszczeniach restauracji posadzka z terrakoty pokryta wykładziną PCV, na zapleczu restauracji posadzka z terrakoty, w sanitariatach również posadzki z terrakoty, posadzka w sieni betonowa, w pomieszczeniach mieszkalnych na wyższych kondygnacjach/II, III i poddasze/ podłogi z desek na legarach, na strychu podłoga z desek.

Schody do piwnicy betonowe, 1-biegowe, schody na kondygnacje nadziemne betonowe, wspornikowe, 2-biegowe powrotne, krawędzie stopni zabezpieczone metalowymi kątownikami, balustrady tralkowe z drewnianym, profilowanym pochwytym i ozdobnie toczonymi słupkami /fot. 19, 20/, schody na strych drewniane, 2-biegowe powrotne.

Drzwi do restauracji drewniane, 1-skrzydłowe, płycinowo-ramowe, drzwi wejściowe do budynku drewniane, 1-skrzydłowe, klepkowe z nadświetlem/współczesne/, drzwi wejściowe w elewacji tylnej drewniane, 1-skrzydłowe, drzwi wewnętrzne /I kondygnacja/ drewniane, 1-skrzydłowe, płytowe i przeszklone/współczesne/, drzwi do lokalu mieszkalnego/II kondygnacja/ drewniane, 1-skrzydłowe.

13. Opis (sytuacja, materiał i konstrukcja, rzut, bryła, elewacje, wnętrze, wyposażenie, instalacje)

W widłach rzek Łyny i Symsarny istniał pruski gród Lecbork zdobyty przez Krzyżaków w 1241 r. i następnie przekazany biskupom warmińskim. Obecne miasto założono na lewym brzegu Łyny, w ciasnym zakolu rzeki. W r. 1308 otrzymało prawa miejskie, do 1357 r. otoczone zostało murami obronnymi w których zlokalizowano trzy bramy i furte. Najbardziej rozbudowana była Brama Wysoka, od wsch., Brama Młyńska, od płd.-zach. Brama Kościelna/Dobromiejska/. W Poł. XIV w. przeniesiono do Lidzbarka siedzibę biskupów warmińskich a na wsch. od miasta zbudowano zamek. Miasto było wielokrotnie niszczone /XVII, pocz. XVIII w./ W XVII i XVIII w. rozwijają się przedmieścia - "przemysłowe" za Bramą Młyńską/powstałe pod k. XIV w./, przedmieście Kościelne za Bramą Kościelną i zamkowe. Na płd. od zamku powstały, należące do biskupów, duże założenia ogrodowe. W końcu XVIII i na pocz. XIX w. miasto wykracza poza mury obronne na płn.-zach. od Wysokiej Bramy powstaje nowa dzielnica w okolicach dzisiejszych ulic Konstytucji 3 Maja, Wysokiej Bramy i Lipowej. W 1823 r. zbudowano tam kościół ewangelicki. Na pocz. XX w., w miejscu wcześniejszej zabudowy, powstała płd.-wsch. pierzeja obecnej ulicy Konstytucji 3 Maja/Hohethorstrasse/ zabudowana okazałymi, reprezentacyjnymi kamienicami mieszczącymi w parterach lokale handlowe. Jedną z nich jest zbudowana około 1904 r., omawiana tu kamienica.

12. Autorzy, historia obiektu, określenia stylu



14. Kubatura z piwnicami 2.570 m <sup>3</sup>	15. Powierzchnia użytkowa piwnice - 90 m <sup>2</sup> parter - 100 m <sup>2</sup> I i II piętro - 210 m <sup>2</sup> poddasze mieszk. - 75 m <sup>2</sup> RAZEM - 475 m <sup>2</sup>	16. Przeznaczenie pierwotne mieszkalno - handlowe	17. Użytkowanie obecne mieszkalno - usługowe
18. Prace budowlane i konserwatorskie, ich przebieg i dokumentacja <p>Po 1945 r. nie przeprowadzano w budynku remontu o poważniejszym zakresie. Wykonywane prace remontowe miały charakter napraw bieżących.</p> <p>Prace o większym zakresie przeprowadzano jedynie w pomieszczeniach parteru /obecna restauracja/ gdzie przeprowadzano modernizacje i kolejne adaptacje.</p> <p>W latach 90-tych odnowiono elewację frontową.</p>		19. Stan zachowania (fundamenty, ściany zewnętrzne, ściany wewnętrzne, sklepienia, stropy, konstrukcje dachowe, pokrycie dachu, wyposażenie i instalacje) <p>Fundamenty w dobrym stanie technicznym;  Ściany zewnętrzne w dobrym stanie technicznym;  Ściany wewnętrzne w dobrym stanie technicznym;  Strop nad piwnicą w dobrym stanie technicznym;  Stropy kondygnacji nadziemnych nie wykazują odkształceń - stan techniczny możliwy do określenia po wykonaniu odkrywek belek stropowych.</p> <p>Konstrukcja więźby dachowej bez widocznej działalności szkodników drewna i grzybów - występują miejscowe zacieki spowodowane nieszczelnością dachu.</p> <p>Stolarka okienna z uwagi na zabytkowy charakter kwalifikuje się do remontu, nie do wymiany.</p> <p>Instalacje wewnętrzne - wod-kan i elektryczne do remontu.</p>	
		20. Najpilniejsze postulaty konserwatorskie 1. Remont pokrycia dachowego. 2. Remont elewacji tylnej. 3. Remont zachowanej stolarki drzwiowej i okiennej. 4. Remont części wspólnych budynku /klatki schodowe, piwnice, strych/ 5. Uporządkowanie otoczenia budynku	



21. Akta archiwalne (rodzaj akt, numer i miejsce przechowywania)

24. Uwagi różne

25. Opracował

tekst J. Strużyński, B. Chlebowicz, X-1996 r.

imię, nazwisko, data, podpis

plany, rysunki

J. Strużyński, X-1996 r.

imię, nazwisko, data, podpis

zdjęcia fotogr.

J. Strużyński, X-1996 r.

imię, nazwisko, data, podpis

miejsce przechowywania negatywów

PSOZ Olsztyn

KARTA PO WYPEŁNIENIU PODLEGA OCHRONIE NA PODSTAWIE PRZEPISÓW PRAWA AUTORSKIEGO

22. Biblioteka

1. "Lidzbark Warmiński - woj. olsztyńskie  
Studium historyczno-urbanistyczne do planu zagospoda-  
rowania przestrzennego miasta"  
PP Pracownia Konserwacji Zabytków - Dział Dokumenta-  
cji Naukowej, Warszawa 1959 r.
2. L. Czubieli, T. Domagała  
"Zabytkowe ośrodki miejskie Warmii i Mazur"  
Olsztyn 1969

26. Adnotacje o inspekcjach, informacje o zmianach (daty, imiona i nazwiska wypełniających)

23. Źródła ikonograficzne i fotografia (rodzaj, miejsce przechowywania, sygnatury)

27. Załączniki

Załączniki 1 - 4



1. Miejscowość <u>Lidzbark Warmiński</u>	4. Obiekt (nazwa jak w karcie) <u>kamienica</u>	5. Zawartość wkładki (nazwa materiału uzupełniającego)
2. Gmina <u>Lidzbark Warmiński</u>	<u>ul. Konstytucji 3 Maja nr 6</u>	<u>c.d. poz. 13</u>
3. Województwo <u>olsztyńskie</u>		

c.d. poz. 13

płycinowo-ramowe, w części płycin przeszklenie /fot. 18/, oraz drewniane, 1-skrzydłowe, płycinowo-ramowe. Witryny drewniane z nadświetlem, współczesne, okna drewniane, skrzynkowe, dwupoziomowe, trójdzielne, sześciopodziałowe, ze śłemeniem profilowanym, na skrzyżowaniu słupka i śłemenia kostka, słupek nad i ponad śłemeniem pokryty dekoracją rzeźbiarską /fot. 8/, drewniane, skrzynkowe, dwupoziomowe, dwudzielne, ze śłemeniem profilowanym, na skrzyżowaniu słupka i śłemenia kostka, słupek pokryty dekoracją rzeźbiarską /fot. 9/, drewniane, skrzynkowe, dwupoziomowe, jednodzielne, drewniane, skrzynkowe, dwupoziomowe, jednodzielne o ostrołukowym nadśłemeniu, drewniane, skrzynkowe, dwupoziomowe, dwudzielne, czteropodziałowe z odcinkowym nadśłemeniem, drewniane, skrzynkowe, dwudzielne, jednopoziomowe, sześciopodziałowe zamknięte łukiem odcinkowym. W elewacji tylnej okna drewniane, skrzynkowe, dwudzielne, dwupoziomowe, z profilowanym słupkiem i śłemeniem /fot. 10/ oraz drewniane, skrzynkowe, dwudzielne, jednopoziomowe, sześciopodziałowe /fot. 16/.

Wzniesiony na planie równoległoboku z prostokątnym na planie ryzalitem w południowo-wschodniej części elewacji tylnej:

Bryła zwarta, 3-kondygnacyjna z użytkowym poddaszem, całkowicie podpiwniczona, z 2-kondygnacyjnym wykuszem w elewacji frontowej, kryta dachem mansardowym, facjata w elewacji frontowej kryta dachem 2-spadowym o kalenicy prostopadłej do kalenicy korpusu, lukarny w połaciach frontowych kryte 4-spadowymi daszkami kopulastymi, lukarny w tylnych połaciach kryte daszkami naczółkowymi.

Elewacja frontowa na niskim cokole, w I kondygnacji niesymetryczna, 4-osiowa. W osiach środkowych prostokątne witryny, w osiach skrajnych wejście do restauracji /od lewej/ i budynku. Kondygnacja zamknięta szerokim, tynkowanym fryzem ograniczonym górami i dołem profilowanym gzymsem. /fot. 2, 6/ II i III kondygnacja symetryczna, 3-osiowa. W osiach skrajnych /1 i 3/ na II i III kondygnacji prostokątne okna ujęte w szerokie, wykonane w tynku opaski. Pionowe odcinki opasek wspólne dla okien obydwu kondygnacji. W pionie, pomiędzy oknami II i III kondygnacji w prostokątnej płycinie, tynkowany, geometryczny motyw dekoracyjny. Nad oknami III kondygnacji wąski, profilowany gzymś, wyżej część elewacji w osiach skrajnych zamknięta profilowanym gzymsem /fot. 7/ Na osi środkowej 2-kondygnacyjny, 1-osiowy wykusz na planie trapezu oparty na ozdobnych, górą profilowanych wspornikach /fot. 6/, na jego krawędziach kolumny o spiralnie zdobionych trzonach. Okna w ścianie czołowej wykusza opracowane jak okna w 1 i 3 osi, w bocznych ściankach, również 1-osiowych, w I kondygnacji wąskie prostokątne okno, w II kondygnacji takie same okno z ostrołukowym nadśłemeniem. Wykusz zakończony balkonem o murewanej balustradzie zakończonej profilowanym gzymsem, poprzedzającym 1-osiową facjatę przesłoniętą

c.d. na odwrocie

Wkładkę założył: J. Strużyński, B. Chlebowicz, X-1996 r.

(imię, nazwisko, data)

PSOZ Olsztyn

Miejsce przechowywania negatywów: .....

Wzór ODZ 1995 r.



falistym, ogzysowanym szczytem. /fot. 4/ Na osi szczytu zamknięte odcinkowo, w szerokiej opasce, wejście na balkon. W polu szczytu obejmująca balkon szeroka, zamknięta półkoliście opaska. Facjata flankowana przez lukarny nad osiami skrajnymi budynku. /fot. 7

Elewacja tylna na ceglanym cokole, 3-osłowa w korpusie i 2-osłowa w ryzalicie. Otwory okienne prostokątne, o zróżnicowanych wymiarach, w wykonanych w tynku opaskach. /fot. 10/ Elewacja zamknięta uskokowym gzymsem. W połaci dachu trzy lukarny.

Wnętrze - w I kondygnacji 2-traktowe, z długą, pierwotnie przelotową sienią /obecnie drzwi z sieni na podwórze są zamurowane/ w południowo-zachodniej części budynku. Pierwszy trakt zajmuje sala konsumpcyjna restauracji, w drugim trakcie pomieszczenia zaplecza. Na wyższych kondygnacjach lokale mieszkalne.

Wyposażenie - zachowana częściowo oryginalna stolarka okienna i drzwiowa.

Instalacje - budynek wyposażony w instalację wod-kan, elektryczną, gazową, lokale mieszkalne ogrzewane piecowo.



1. Miejscowość... **Lidzbark Warmiński**  
 2. Gmina... **Lidzbark Warmiński**  
 3. Województwo... **olsztyńskie**

4. Obiekt (nazwa jak w karcie)

**kamienica**  
**ul. Konstytucji 3 Maja nr 6**

5. Zawartość wkładki (nazwa materiału uzupełniającego)

**fotografie**



fot. 2, 3, 4  
 5, 6

Wkładkę założył: **J. Strużyński, B. Chlebowicz, X-1996 r.**  
(imię, nazwisko, data)

Miejsce przechowywania negatywów: **PSOZ Olsztyn**







fot: 7, 8, 9, 10  
11, 12, 13





1. Miejscowość **Lidzbark Warmiński**  
2. Gmina **Lidzbark Warmiński**  
3. Województwo **olsztyńskie**

4. Obiekt (nazwa jak w karcie)  
**kamienica**  
**ul. Konstytucji 3 Maja nr 6**

5. Zawartość wkładki (nazwa materiału uzupełniającego)

**fotografie**



fot. 14, 15, 16  
17

Wkładkę założył: **J. Strużyński, B. Chlebowicz, X-1996 r.**  
(imię, nazwisko, data)

**PSOZ Olsztyn**

Miejsce przechowywania negatywów: .....





fot. 18  
19, 20

## WYKAZ FOTOGRAFII

Strona tytułowa

1. widok ogólny

Załącznik nr 2

2. elewacja frontowa

3. widok ogólny - płd.wsch. pierzeja ul.  
Konstytucji 3 Maja

4. elewacja frontowa - zwieńczenie szczytu

5. elewacja frontowa - fragment wykusza

6. elewacja frontowa - fragment wykusza

7. lukarna we frontowej połaci dachowej

8. okno w wykuszu

9. okno w II kondygnacji

10. okno - elewacja tylna

11. widok ogólny na tylne elewacje budynków nr  
8, 6, 4 i 2 przy ul. Konstytucji 3 Maja

12. widok ogólny j.w. /nr 8, 6, 4/

13. zaplecze budynku nr 6 - widok w kierunku południowym

Załącznik nr 3

14. elewacja tylna - widok w kierunku północnym

15. elewacja tylna

16. lukarny w tylnej połaci dachu

17. elewacja tylna - przyziemie

18. fragment drzwi do lokalu mieszkalnego na II  
kondygnacji

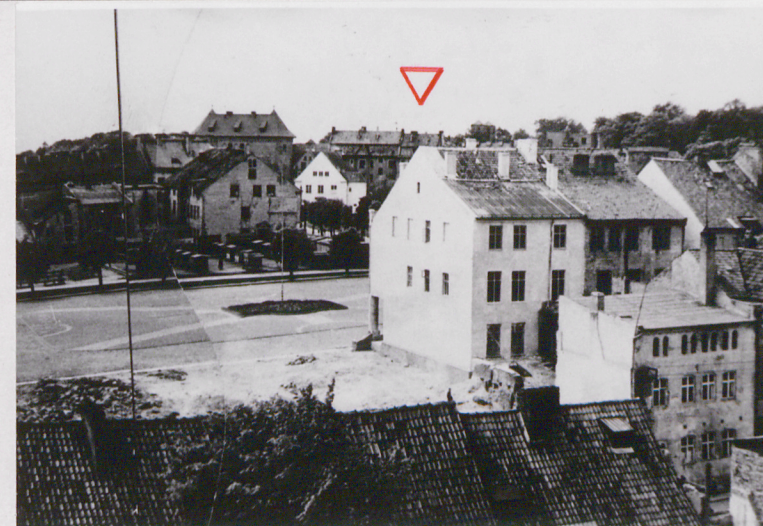
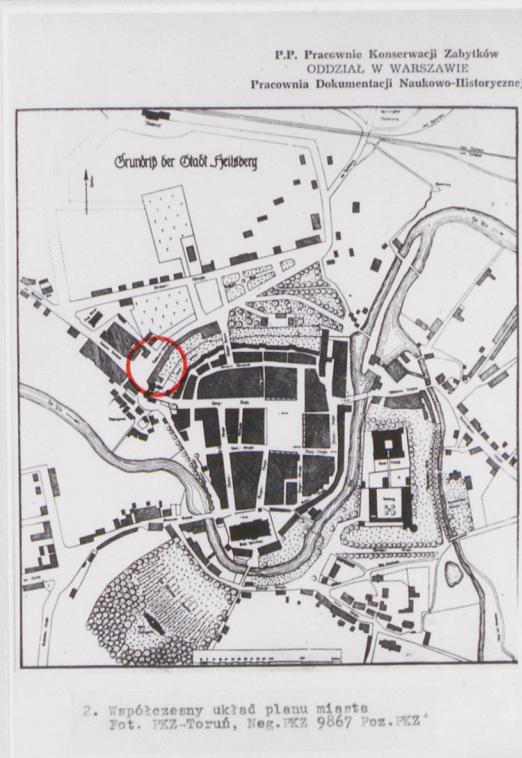
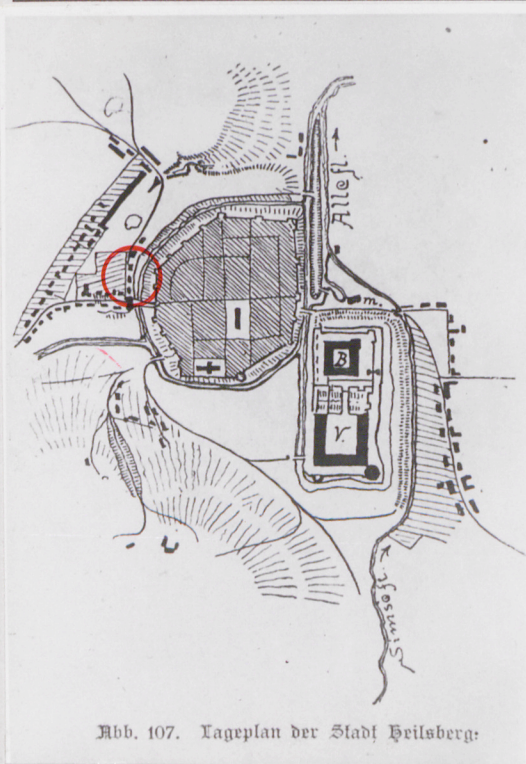
19. schody

20. schody - detal





1. Miejscowość..... <b>Lidzbark Warmiński</b>	4. Obiekt (nazwa jak w karcie)	5. Zawartość wkładki (nazwa materiału uzupełniającego)
2. Gmina..... <b>Lidzbark Warmiński</b>	<b>kamienica</b>	<b>reprodukcje</b>
3. Województwo..... <b>olsztyńskie</b>	<b>ul. Konstytucji 3 Maja nr 6</b>	



repr: 1, 2, 3  
4

repr.1 plan miasta z 1826-28 r. wg. Giesege  
repr.2 plan miasta z okresu po 1916 r.  
repr.3 fragment panoramy miasta/fot. J. Szandomierski-1956 r.  
repr.4 widok od wschodu/fot. j.w./

Wkładkę założył: **J. Strużyński, B. Chlebowicz, X-1996 r.**  
(imię, nazwisko, data)

Miejsce przechowywania negatywów: **PSOZ Olsztyn**