

OŚRODEK DOKUMENTACJI ZABYTKÓW
W WARSZAWIE

KARTA EWIDENCYJNA ZABYTKÓW
ARCHITEKTURY I BUDOWNICTWA

A B C D E F G H I J K L M N O P R S T U V X Y Z

WARMIŃSKO-
MAZURSKIE

Nr 7709

1. Obiekt

KOŚCIÓŁ FILIALNY

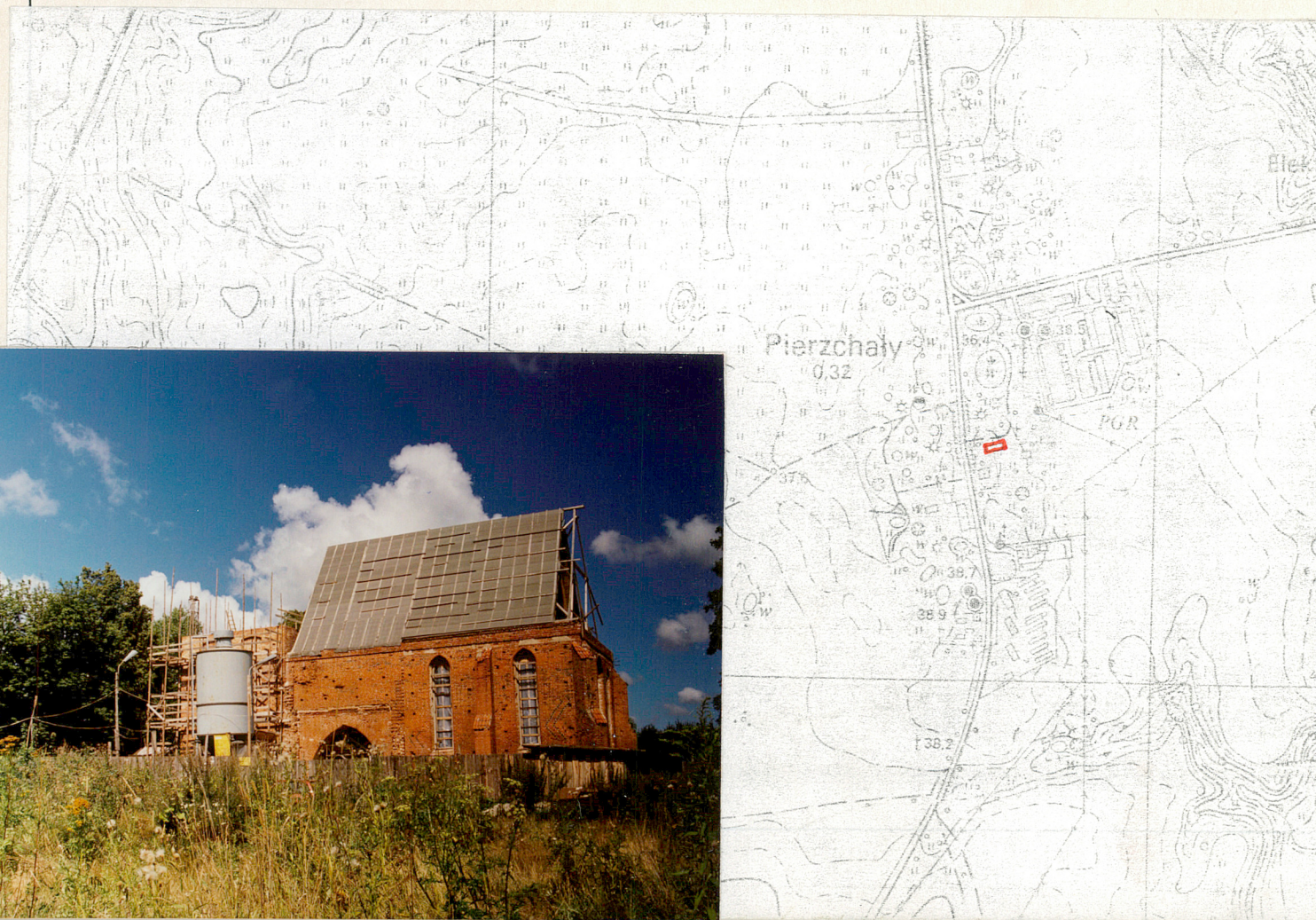
2. Czas powstania

1330 – 1341 r.

3. Miejscowość:

PIERZCHAŁY

11. Zdjęcia, rzut, przekrój, sytuacja, orientacja



4. Adres

Pierzchały, 14–503 Pierzchały

nr hipoteczny: działka 17/3, KW 13230

5. Przynależność administracyjna

województwo

śląskie

gm. PŁOSKWINIA

pow. BRANIEWO

6. Poprzednie nazwy miejscowości

Pettelkau, Pokilkow, Puttilkow, Pütelkow,

7. Przynależność administracyjna 1.VI.1975

województwo: olsztyńskie

powiat: braniewski

8. Właściciel i jego adres

Skarb Państwa

9. Użytkownik i jego adres

Parafia rzym.-kat . p.w. Przenajświętszej
Trójcy w Chruścielu, 14–503 Chruściel

10. Rejestr zabytków

Nr 677/67

data: 18.10.1967

12. Autorzy, historia obiektu, określenie stylu

Pierzchały – dawna nazwa *Pettelkau*, wymienione po raz pierwszy w dokumencie lokacyjnym wsi Chruściel (1296 r.) jako majątek tzw. *wolnego Prusa*. Właścicielem był wówczas niejaki Teodoryk, następca Potilkowa (stąd nazwa w pierwotnej wersji znana jako *Pokilkow*), którego włości sąsiadowały z posiadłościami *Bildings* (dziś Trąby i Trąbki, położone na zach. brzegu Jeziora Pierzchałskiego, na południe od Pierzchał). Przekształcenie do gminy wiejskiej nastąpiło w początkach XIV wieku i potwierdzono zostało aktem relokacji, opartym na prawie chełmińskim wystawionym w dniu 4 kwietnia 1311 roku. Wieś *Petlekaue* licząca 37,5 włók znalazła się w biskupiej części Warmii i administrowana była przez komornictwo z siedzibą w Braniewie (*Kammeramt Braunsberg*). W roku 1341 biskup warmiński przekazał wieś na uposażenie kapituły kolegiackiej z Głotowa. Wieś pozostała w rękach kapituły także po przeniesieniu siedziby do Dobrego Miasta, co nastąpiło w 1347 roku). 10 lipca 1361 roku kapituła ustanowiła we wsi urząd sołtysa, wystawiła także przywilej dla karczmy. W 1378 roku Pierzchały powróciły do dominium biskupiego za sprawą biskupa Henryka Sorboma. Powtórzenie dokumentu lokacyjnego nastąpiło w roku 1495, po zmianach politycznych wynikających z zakończenia wojny 13-letniej. W trakcie wojny polsko – zakonnej o Warmię w latach 1519–1526 wieś została całkowicie zniszczona i opustoszała. Lustracja z 1522 roku odnotowała, że wszystkie włóki były pustkami. Podobny stan wykazała lustracja z 1533 roku. Dopiero w 1586 roku ruszyła akcja powtórnej kolonizacji uwieńczona powodzeniem i zagospodarowaniem pierwotnego uposażenia, powiększonego nawet do 44 włók. We wsi powstała karczma, młyn, dwa duże ogrody oraz pięć dużych zagród gburskich. Kolonistów do wsi sprowadził biskup Maurycy Ferber. Lustracja z 1565 roku wykazała, iż 15 włók wiejskich w Pierzchałach użytkowali Jezuici z Braniewa na podstawie przywileju nadanego przez biskupa Stanisława Hozjusza. Inwentaryzacja pruska 1783 roku odnotowała Pierzchały jako wieś królewska z kościołem filialnym należącym do parafii w Szalimii oraz z 30 gospodarstwami gburскими i zagrodni – czymi. Kolejna inwentaryzacja z 1820 roku odnotowała 29 wybudowań i 195 mieszkańców. Uposażenie parafii w Pierzchałach nastąpiło w dokumencie lokacyjnym gminy wiejskiej z roku 1311. Kościół wybudowano jednak dopiero w latach 1330 – 1341 (data zakończenia budowy zbiega się z przekazaniem świątyni kapitule kolegiackiej z Głotowa).

cd. na wkładce nr 1.

13. Opis (sytuacja, materiał i konstrukcja, rzut, bryła, elewacje, wnętrze, wyposażenie, instalacje):

SYTUACJA:

Kościół usytuowany w centrum zniszczonego układu osadniczego Pierzchał – razem ze stojącą w pobliżu plebanią oraz dwoma kapliczkami stanowi jedyną pozostałość starej zabudowy wiejskiej. Zlokalizowany po wschodniej stronie głównej drogi wiejskiej, prowadzącej z południa na północ, około 30 metrów od osi. Orientowany, wolnostojący, usytuowany pośrodku prostokątnej działki zajętej niegdyś przez cmentarz parafialny – obecnie zachowało się tylko kilka nagrobków, zrzuconych na stertę w gąszczu samosiewów, przy granicy zachodniej. Teren dawnego cmentarza ogrodzony jest aktualnie wysokim drewnianym płotem, ze względu na prowadzoną odbudowę kościoła. Tylko od zachodu zachował się fragment dawnego ogrodzenia – jest to brama z dwoma ceglanyimi i otynkowanymi słupami. Ze starej kompozycji zieleni wysokiej zachowało się kilka starych, około 100 – letnich lip, rosnących przy granicy zachodniej i północnej, tworzących niegdyś regularne szpalery. Od wschodu rosną młode klony, a na północny – wschód od ogrodzenia altana lipowa akcentująca neogotycką kapliczkę z czerwonej cegły i kształtek ceramicznych. Na południe od kościoła wznosi się piętrowy, murowany budynek plebanii – wzniesiony na początku XX wieku.

MATERIAŁ I KONSTRUKCJA:

Ściana wschodnia – Fundament w dolnej partii z kamieni polnych, szerokość ławy 100 cm, zagłębienia nie badano, od gruntu wyodrębniony na wysokość 30 cm; wyżej ława fundamentowa murowana z ręcznie formowanej cegły gotyckiej, o wymiarach 28 x 12 (12,5) x 7,5 (8) cm, trzy warstwy w wążku wendyjskim, na zaprawie wapienno – piaskowej, szerokość spoiny 3–4 cm, górna warstwa sfazowana; odsadzka od łoża ściany około 5 cm. **Ściana szczytowa** zachowana tylko do wysokości dawnego gzymsu kordonowego, bez szczytu, akcentowana w narożach dwoma dwuuskokowymi przyporami diagonalnymi, artykułowana w trzech osiach – na skraju dwoma ostrołukowymi blendami, w środku ostrołukowym oknem. Murowana z cegły ciemnoczerwonej, dobrze wypalanej, gotyckiej, ręcznie formowanej, o wymiarach 28(29) x 12 x 8 cm, w wążku wendyjskim, zaprawa wapienno – piaskowa, spoina o szerokości 3–3,5 cm. Na wysokości węgarów okiennych od południa i północy (między szkarpami a blendami) pionowe pasy z zendrówki układane w pojedyncze i podwójne zygzaki – między blendami a oknem partie ściany rekonstruowane ze współczesnej cegły maszynowej, z zachowaniem wymiarów i wążku. Wnętrza blend otynkowane i bielone wapnem. Rekonstruowana także dolna partia (na wysokości fundamentu) południowej szkarpy.

Ściana południowa w części odpowiadającej prezbiterium – Fundament jak od wschodu, z tą różnicą, że górne warstwy cegieł wieńczące ławę są rekonstruowane współcześnie z cegły maszynowej. Rekonstruowana (w XIX wieku) jest również przypora oddzielająca prezbiterium od ściany nawy. Ściana prezbiterium zawiera się między tą przyporą a narożną przyporą diagonalną i jest przepruta jednym wysokim ostrołukowym otworem okiennym. Murowana z cegły ciemnoczerwonej, dobrze wypalanej, gotyckiej, ręcznie formowanej, o wymiarach: 28(29) x 12 x 8 cm, w wążku wendyjskim, na zaprawie wapienno – piaskowej, szerokość spoiny 3 cm. Na diagonalnej szkarpie oraz między tą szkarpą i oknem podwójne pionowe pasy z zendrówki układanej w pojedyncze zygzaki. Między oknem a szkarpą oddzielającą prezbiterium od nawy zendrówka użyta pojedynczo. Zrekonstruowana w XIX wieku szkarpa murowana z cegły maszynowej, jasnoczerwonej, z zachowaniem pierwotnego wymiaru i wążku; zaprawa cementowo – wapienna, spoina 2 cm.

Ściana północna w części odpowiadającej prezbiterium – Fundament z kamieni polnych, ściana murowana z cegły gotyckiej o identycznych wymiarach i wążku jak od południa, z użyciem zendrówki, występującej pojedynczo, bez wzoru. Ściana pierwotnie była przesłonięta przez zakrystię – obecnie w ruinie. Zachodnią ścianę zakrystii wyprowadzono ze szkarpy oddzielającej prezbiterium od nawy.

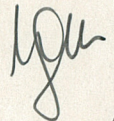

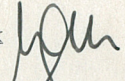
Zakrystia – zachowana w ruinie, ściana zachodnia i północna do korony murów, ściana wschodnia do wysokości 80 – 110 cm, nie zachowana więźba i dach. Fundament z kamieni polnych, szerokość ławy 86 cm, od łoża ścian wyodrębniony warstwą sfazowanych cegieł. Ściany murowane z cegły gotyckiej, ciemnoczerwonej, o wymiarach 29 x 13 x 9,5 cm, w wążku wendyjskim, na zaprawie wapienno – piaskowej, ze spoiną o szerokości 2–3 cm. Na łożu ściany północnej zendrówka ułożona w romby. W grubości muru ściany północnej, zniszczonej od strony wewnętrznej, widoczne wmurowane kamienie polne.

Ściana północna nawy – Fundament z kamieni polnych, górna warstwa z cegły gotyckiej, sfazowanej; ściana z cegły gotyckiej o wymiarach 28 x 12 x 8 cm, w wążku wendyjskim, na zaprawie wapienno – piaskowej, z użyciem zendrówki. Ściana obejmuje odcinek od zakrystii do narożnika wieży, w większości jest przesłonięta przez zrekonstruowaną kaplicę. Kaplica murowana z cegły współczesnej, maszynowej, jasnoczerwonej, rekonstrukcyjnej (zachowany wymiar i wążek, spoina o grubości 2 cm, aktualnie przygotowana do wypełnienia zaprawą).

Ściana południowa nawy – analogiczna jak od południa, nie zachowana i na razie nie zrekonstruowana kaplica, odsłaniająca wysoką ostrołukową arkadę otwierającą się do wnętrza nawy. Przed kaplicą od południa w XVIII wieku wzniesiono kruchtę boczną, z której pozostała część bocznej ściany zachodniej, zachowana do wysokości 120 – 130 cm. Kruchtę wymurowano z cegły ręcznie formowanej o wymiarach 31 x 15 x 8 cm, od strony zewnętrznej wykładając ją cegłą licową (12 x 7 x 3 cm), w wążku krzyżykowym, na zaprawie cementowo – wapiennej (oblicowanie nastąpiło zapewne w XIX wieku). Fundament wyodrębniony na wysokość 50 cm od gruntu, ceglany, zakończony warstwą sfazowanych cegieł glazurowanych.

cd. na wkładce nr 1.

<p>14. Kubatura:</p> <p>2402,64 m³</p>	<p>15. Powierzchnia użytkowa:</p> <p>266, 96 m²</p> <p>Powierzchnia zabudowy:</p> <p>333,7 m²</p>	<p>16. Przeznaczenie pierwotne:</p> <p>sakralne</p>	<p>17. Użytkowanie obecne:</p> <p>obiekt w odbudowie, przewidziany do pełnienia pierwotnej funkcji</p>
<p>18. Prace budowlane i konserwatorskie, ich przebieg i dokumentacja</p> <p>W latach 1959 – 1960 opuszczony i zrujowany, pozbawiony wyposażenia kościół został przebudowany na cele magazynowe. Wówczas usunięto resztki obu kaplic i kruchty, rozebrano pozostałości szczytów i drewnianą część wieży. Nawę i prezbiterium nakryto prowizorycznie a ich wnętrza przedzielono stropami na kondygnacje (przy czym zużyto średniowieczne belki więźby dachowej. W latach 90-tych ponownie opuszczony, następnie przejęty w użytkowanie przez parafię rzym.-kat w Chruścielu i aktualnie rekonstruowany staraniem proboszcza ks. Tadeusza Rodzińskiego na cele sakralne. Projekt rekonstrukcji zatwierdzony ze stanowiska konserwatorskiego, prace pod nadzorem Wojewódzkiego Konserwatora Zabytków w Elblągu.</p>		<p>19. Stan zachowania (fundamenty, ściany zewnętrzne, wewnętrzne, sklepienia, stropy, konstrukcje dachowe, pokrycie dachu, wyposażenie, instalacje).</p> <p>Kościół jest obecnie odbudowywany i remontowany z przeznaczeniem do pełnienia funkcji sakralnych. Remont prowadzony jest w uzgodnieniu i pod nadzorem urzędu konserwatorskiego w Elblągu.</p> <p>Fundamenty – stan dobry, bez zawilgoceń i uszkodzeń konstrukcyjnych, w licznych partiach zrekonstruowane. Rekonstrukcja obejmuje jeszcze fundamenty zakrystii, kaplicy południowej i kruchty południowej.</p> <p>Ściany nośne – w trakcie odbudowy i rekonstrukcji, zachowane odcinki murowane z cegły gotyckiej (od wschodu, południa i północy) z licznymi przemurowaniami, oryginalna cegła w wielu partiach silnie skorodowana i zwietrzała, podobnie spoina. Aktualnie nie odtworzono jeszcze szczytu wschodniego, kaplicy i kruchty południowej kruchty oraz zakrystii. Zrekonstruowana została natomiast kaplica północna oraz korona murów z gzymsem koronującym nad nawą i prezbiterium. W trakcie odbudowy druga kondygnacja wieży, pierwsza kondygnacja zachowana, przewidziana do remontu (zbiecie tynków, uzupełnienie spoiny i wymiana zwietrzałych cegieł). Zwieńczenie wieży powinno być wykonane z drewna, forma do uzgodnienia z WKZ w Elblągu.</p> <p>Dach – w trakcie rekonstrukcji.</p> <p>Więźba dachowa – współczesna, stalowa, odtworzona nad nawą i prezbiterium.</p> <p>Sklepienia i stropy – nie istnieją, przewidziane do rekonstrukcji.</p> <p>Podłogi i posadzki – nie istnieją, do odtworzenia (ceramiczne).</p> <p>Okna – otwory w trakcie renowacji, przewidziane jest odtworzenie fragmentów dawnych maswerków.</p> <p>Otwory drzwiowe – zlikwidowano zamurowania w portalu wieży oraz pod arkadami otwierającymi nawę w kierunku kaplic bocznych (aktualnie tylko północnej, zrekonstruowanej). Planowane jest odtworzenie detalu w portalu wieży oraz wykonanie stolarki wg projektu uzgodnionego z WKZ w Elblągu.</p> <p>20. Najpilniejsze postulaty konserwatorskie</p> <p>Prowadzona jest odbudowa, remont i adaptacja do pełnienia funkcji sakralnej według projektów budowlanych uzgodnionych z urzędem konserwatorskim w Elblągu.</p>	

<p>21. Akta archiwalne (rodzaj, numer i miejsce przechowywania): nie odnaleziono</p>	<p>24. Uwagi różne: bez uwag</p> <hr/> <p>25. Opracował</p> <p>tekst: Maria Gawryluk – wrzesień 1995 rok </p> <p>plany, rysunki: Dariusz Barton – wrzesień 1995 rok </p> <p>zdjęcia fotograficzne: Maria Gawryluk – wrzesień 1995 rok </p> <p>miejsce przechowywania negatywów archiwum Państwowej Służby Ochrony Zabytków w Elblągu Karta po wypełnieniu podlega ochronie na podstawie przepisów prawa autorskiego</p>
<p>22. Bibliografia:</p> <ol style="list-style-type: none"> 1. A. Boetticher, <i>Die Bau – und Kunstdenkmäler der Provinz Ostpreußen. Heft IV – Das Ermland</i>. Königsberg 1894, str 194–198. 2. H. Schmauch, <i>Die Wiedersiedlung des Ermlandes im 16 Jahrhundert</i>. W: <i>Zeitschrift für die Geschichte und Altertumskunde Ermlands</i>. Braunsberg 1929, str 597. 3. M. Kutzner, M. Arsyński, <i>Katalog Zabytków Sztuki, województwo elbląskie, Braniewo, Frombork, Orneta i okolice</i>. Warszawa 1980, str 174–175 4. <i>Braniewo. Z dziejów miasta i Powiatu</i>. Olsztyn 1973, str 265. 5. <i>Słownik Geograficzny Królestwa Polskiego i innych krajów słowiańskich</i>. Wydany pod redakcją F. Sulimierskiego. Warszawa 1881, Tom VIII, str 31. (reprint) 	<p>26. Adnotacja o inspekcjach, informacje o zmianach (daty, imiona i nazwiska wypełniających)</p>
<p>23. Źródła ikonograficzne i fotografie (rodzaj, miejsca przechowania, sygnatury)</p> <p>Widokówki sprzed 1945 roku ze zbiorów ks. T. Rudzińskiego, proboszcza parafii Chruściel</p>	<p>26. Załączniki</p> <p>wkładki nr 1 – 5</p>

1. Miejscowość:	2. Obiekt (nazwa jak w karcie)	3. Zawartość wkładki (nazwa obiektu lub materiału uzupełniającego)
PIERZCHAŁY	kościół	tekst, spis ilustracji

cd. rubryki nr 12 (historia)

Budowa przebiegała w trzech fazach, w czasie których kolejno zrealizowano: prezbiterium, nawę i zakrystię. W wieku XV pierwotny plan wzbogacono o kaplice południową i północną, otwarte do nawy wysokimi ostrołukowymi arkadami oraz o wieżę wzniesioną od zachodu. Wykonano murowane sklepienia krzyżowe w nawie – trzy przeszła z żebrami opartymi na kamiennych słupkach oraz sklepienie krzyżowe w zakrystii.

W XVI wieku murowana konstrukcja wieży została podwyższona, a we wnętrzu nad parterem wykonano murowane sklepienie gwiaździste, w wyższych kondygnacjach drewnianą konstrukcję dla podtrzymywania dzwonów z drewnianymi stropami na dwóch poziomach. W roku 1770 wieżę nadbudowano wykonując drewniane zwieńczenie i dach z chorągiewką wiatrową. Mniej więcej w tym samym czasie do kaplicy południowej dobudowano kruchtę boczną. Restauracja budynku miała miejsce w roku 1894 – z tego okresu pochodzi opis i rzut zamieszczony w opracowaniu A. Boettichera.

Kościół był początkowo parafią w archidiecezji braniewskiej, poświęcono go w roku 1341 p.w. Wszystkich Świętych (późniejsze wezwanie – Narodzenia N.P. Marii i św. Małgorzaty). Na początku XV wieku podporządkowano go, jako filialny, parafii w Szalmii. Od XVI wieku, gdy świątynia należała do jezuitów braniewskich, kościół zaliczono do warmińskich świątyni pątniczych związanych z kultem maryjnym. Kościół posiadał bogate wyposażenie: barokowy ołtarz główny, dwa późnobarokowe ołtarze boczne z przełomu XVII/XVIII wieku, ambona z 1698 roku, restaurowana w 1843 roku; empora muzyczna późnobarokowa; polichromie ścienne z XVIII wieku, odnawiane w czasie restauracji kościoła w roku 1894.

W roku 1945 kościół został zniszczony i częściowo spalony. Opuszczony stopniowo popadał w ruinę. W latach 1959–1960 ruinę przebudowano i zaadaptowano na magazyn miejscowego PGR-u.

Wówczas zamurowano portal zachodni w kruchcie podwieżowej oraz ostrołukowe arkady prowadzące z nawy do kaplic bocznych. Niewłaściwe użytkowanie obiektu doprowadziło do znacznych dewastacji – runęły sklepienia nad nawą i wieżą, zniszczone zostały i rozebrane: kaplice boczne, kruchta pd i częściowo zakrystia. oraz pozostałości szczytów.

W roku 1993 parafia rzymsko-katolicka w Pierzchałach przystąpiła do odbudowy i rewaloryzacji obiektu z przywróceniem do pełnienia pierwotnej funkcji. Prace nadzorowane przez urząd konserwatorski w Elblągu trwają do dziś i będą kontynuowane przez następne dwa lata.

Kościół gotycki. Budowniczy nieznany.

cd. rubryka nr 13 (opis)

Ściany boczne nawy i prezbiterium zwieńczone są gzymsem podokapowym, koronującym, zrekonstruowanym z cegły maszynowej.

Wieża – Fundament z kamieni polnych, ława fundamentowa o grubości 210 cm, zagłębienia nie badano, od gruntu przechodząca w grubość ścian zewnętrznych (zachodniej, południowej i północnej) – warstwa kamieni sięga do wysokości 350 cm od gruntu. Wyżej ściany pierwszej kondygnacji murowane z cegły ręcznie formowanej, ciemnoczerwonej, dobrze wypalanej, o wymiarach: 28 x 12 x 8 cm, watek gotycki, zaprawa wapienno – piaskowa, spoina do 3 cm; ściany wtórnie otynkowane (łącznie z fundamentem – w trakcie odbudowy tynk przewidziany do zbitcia). Druga kondygnacja wieży w trakcie odbudowy z użyciem cegły rekonstrukcyjnej (zachowany wymiar i watek). Na osi głównej ściany zachodniej wieży znajduje się wysoki ostrołukowy otwór drzwi wejściowych do kruchty podwieżowej z węgarami i archiwoltą wykonanymi z kształtek ceramicznych – profil wałka na wklęsłe powtórzone czterokrotnie (kształtki częściowo zachowane, częściowo w trakcie rekonstrukcji).

STROPY I SKLEPIENIA:

Nie zachowane. We wnętrzu nawy w trakcie obecnego remontu odkuto bruzdy, w których zagłębione były krawędzie grzbietowe XV-wiecznego sklepienia krzyżowo-żebrowego, trójpłaszczyznowego. Ponadto spod skutych częściowo tynków odsłonięto fragmenty słupów i konsol z piaskowca, dobrze zachowane zwłaszcza we wschodniej części nawy (prezbiterium).

Na ścianach zewnętrznych nawy, przy arkadach otwierających się do kaplic bocznych, zachowały się podstawy dawnych kolebek – oba sklepienia będą zrekonstruowane w trakcie obecnego remontu.

Nad kruchtą podwieżową po odkuciu odnaleziono wręby dla belek dawnego (średniowiecznego) stropu belkowego, który posłużył w XVI wieku jako podstawa dla założenia pseudosklepienia gwiaździstego.

Po sklepieniu tym zostały fragmenty słupów z piaskowca – na wewnętrznej ścianie zachodniej.

Po sklepieniu krzyżowym nad zakrystią nie zachowały się żadne ślady.

WIEŻBA DACHOWA:

Nie zachowana. Nad nawą wykonano już zgodnie z projektem drewnianą więźbę płatiwio – kleszczową pod dach dwuspadowy. Dachy nad wieżą i zakrystią przewidziane dopiero do rekonstrukcji – jeszcze bez uzgodnionych projektów.

DACHY:

Nie zachowane, w trakcie rekonstrukcji (trwa pokrycie dachu nad nawą).

SCHODY: nie zachowane.

OKNA: w szczycie wschodnim – wysoki otwór ostrołukowy (180 x 600 cm.), węgary rozglifione obustronnie, zachowane fragmenty maswerku ze sztucznego kamienia; w nawie – od północy jedno, od południa dwa wysokie ostrołukowe okna (120 x 600 cm.), rozwiązane identycznie jak w szczycie, również zachowane fragmenty maswerków; w wieży – na osi głównej nad portalem okno (180 x 380 cm), **DRZWI:** do kruchty podwieżowej od zachodu – duży ostrołukowy portal o wym. 480 x 540 cm., w partii węgarów i archiwolty kształtki ceramiczne o profilu czterech wałków na wklęsłach (częściowo rekonstruowane, otwór między zakrystią a prezbiterium – ostrołukowy o wym 90 x 170 cm. w świetle, łącznie z ościeżami 167 x 205 cm., ościeża z kształtek ceramicznych o profilu gruszki ze ściętym noskiem na ćwierćwałku; z kaplic bocznych do nawy – dwie ostrołukowe arkady o wymiarach w świetle 480 x 447 cm.; między wieżą a nawą – otwór sklepiony łukiem pełnym, wym. 600 x 840 cm. We wszystkich otworach stolarka nie zachowana, przewidywana rekonstrukcja.

PLAN: pierwotny plan kościoła znany jest na podstawie rysunku zamieszczonego w pracy Boettichera, jest to założenie salowe bez wydzielonego prezbiterium, nawa na planie prostokąta z trójpłaszczyznym sklepieniem krzyżowo – żebrowym, w partii wschodniej oszkarpowana – dwie przypory diagonalne na narożnikach; od zachodu do nawy dobudowana wtórnie wieża na planie kwadratu, lica jej ścian wysunięte przed lica korpusu nawowego, w narożniku pn.– wsch. prostokątna w rzucie zakrystia ze sklepieniem krzyżowym, jednoprzęsłowym. Przy ścianach wzdłużnych nawy na trzeciej osi od wschodu wzniesiono wtórnie dwie niewielkie kaplice otwarte do nawy szerokimi arkadami. W XVIII wieku przed kaplicą południową wzniesiono niewielką kruchtę. Obecna rekonstrukcja kościoła przewiduje odtworzenie pierwotnego planu. Aktualnie istnieje korpus nawowy, wieża i całkowicie zrekonstruowana kaplica północna, przewiduje się odbudowę kaplicy północnej i zakrystii.

BRYŁA: rekonstruowana obecnie w oparciu o przekazy ikonograficzne w sposób wierny pod względem historycznym. Nawa jednokondygnacyjowa nakryta dachem dwuspadowym o dużym nachyleniu połaci, w części wschodniej czterech dwustopniowych przypory z daszkami pokrytymi mniszką; przy elewacji północnej zrekonstruowana parterowa kaplica z dachem pulpitowym, w narożniku wschodnim zrujnowana zakrystia pozbawiona zadaszenia. Przy elewacji południowej fragment dawnej kruchty zachowany do wys. 140 cm. Od zachodu przy korpusie nawowym odbudowywana wieża, aktualnie do II kondygnacji, pierwotnie nakryta namiotowym dachem na konstrukcji drewnianej, przewidywana rekonstrukcja.

WNĘTRZE: w trakcie remontu, skute tynki cementowe, zachowane fragmenty pierwotnych tynków z śladami polichromii; w partii nadokiennej odsłonięte bruzdy, w których zagłębione były krawędzie dawnych sklepień.

ELEWACJE: zachodnia – w całości przysłonięta przez wieżę, której elewacja zachodnia zachowana do wys. II kond., w trakcie rekonstrukcji, fundament kamienny, lico w cegle ręcznie formowanej w wątku gotyckim, z licznymi otworami moculcowymi, na osi szeroki ostrołukowy portal czterouskokowy z kształtek ceramicznych o profilu wałków na wklęsłach, bezpośrednio nad nim jedyny akcent horyzontalny elewacji – odcinek ceglanego gzymsu dzielącego kondygnacje; w II kondygnacji na osi zagłębiona tynkowana blenda z wtórnym zwieńczeniem odcinkowym i szerokim ceglanym parapetem, w niej przebita niewielki otwór doświetlający; blendę flankują dwie kolejne, wąskie obecnie bez zamknięcia, z pozostałościami tynku; południowa wieża – w trakcie rekonstrukcji, wyprowadzona do II kondygnacji, lico muru jak w elewacji zachodniej, w partii II kond. dwie płytkie, wąskie blendy ze zrekonstruowanym zamknięciem odcinkowym; południowa korpusu nawowego – wzdłużna, niesymetryczna, trójosiowa, jednokondygnacyjowa, lico z cegły w wątku wendyjskim i gotyckim z użyciem zendrówki tworzącej podwójny pionowy zygzak w pobliżu narożnika wschodniego; w partii prezbiterium oszkarpowana – w narożniku wschodnim dwustopniowa przypora diagonalna, pomiędzy oknami analogiczna przypora; obie sięgają gzymsu podokapowego, płycinowego z pozostałościami tynku, tworzącego wraz z odsadzką ceglanego fundamentu akcenty poziome elewacji. Dwa otwory okienne ostrołukowe, obustronnie rozglifione; część zachodnią elewacji zajmuje w parterze szeroki portal ostrołukowy, po jego bokach strzępia nieistniejącej kruchty południowej, nad otworem widoczne odkucie muru na osadzenie zadaszenia kruchty. Elewacja wschodnia – szczytowa, jednokondygnacyjowa, symetryczna, lico muru w wątku gotyckim i wendyjskim z użyciem zendrówki ułożonej w pionowe zygzaki. Elewacja trójosiowa, symetryczna zachowana do wys. gzymsu podokapowego identycznego jak w elewacji południowej, oszkarpowana diagonalnymi dwustopniowymi przyporami, na osi ostrołukowe obustronnie rozglifione okno flankowane węższymi tynkowanymi, ostrołukowymi blendami. Nad odsadzką fundamentu zamurowany otwór zwieńczony odcinkowo, co podkreśla układ cegieł w czole łuku. Szczyt w trakcie rekonstrukcji. Elewacja północna – niesymetryczna, wzdłużna, od zachodu przylega wieża, jej elewacja północna jest rozwiązana identycznie jak południowa, do korpusu nawowego dostawiona kaplica (zrekonstruowana) nakryta przedłużoną połacią dachu korpusu z dwoma niskimi przyporami na narożnikach, zrekonstruowane lico w wątku gotyckim, część wschodnia elewacji częściowo przysłonięta zachowanym fragmentem zakrystii północnej, której ściana północna w wątku wendyjskim dekorowana zygzakami z zendrówki. Pomiędzy zakrystią i kaplicą pojedyncze okno korpusu nawowego, identyczne jak w elewacji południowej. Elewacja, tak jak pozostałe w trakcie rekonstrukcji.

INSTALACJE: nie zachowane

SPIS ILUSTRACJI:

1. Widok kościoła od południa,
2. Widok od wschodu,
3. Elewacja południowa,
4. Narożnik południowo – wschodni,
5. Szczyt wschodni,
6. Widok od północnego wschodu,
7. Elewacja północna,
8. Elewacja wschodnia,
9. Elewacja południowa wieży,
10. Elewacja zachodnia wieży,
11. Elewacja północna wieży,
12. Portal południowy,
13. Pozostałość zakrystii północnej,
- 15 – 16. Fragmenty wnętrza,
17. Archiwolta kaplicy północnej od wnętrza nawy,
18. Portal zachodni wieży,
19. Narożnik pd.–wsch. wnętrza z odkutymi bruzdami stropowymi,
20. Główna ulica Pierzchał z kościołem (stan sprzed 1945 r.)
21. Kościół – stan sprzed 1945 r.
22. Wnętrze kościoła – stan sprzed 1945 r.

1. Miejscowość

PIERZCHAŁY

2. Obiekt (nazwa jak w karcie)

kościół filialny

3. Zawartość wkładki (nazwa obiektu lub materiału uzupełniającego)

plany, zdjęcia



2



4

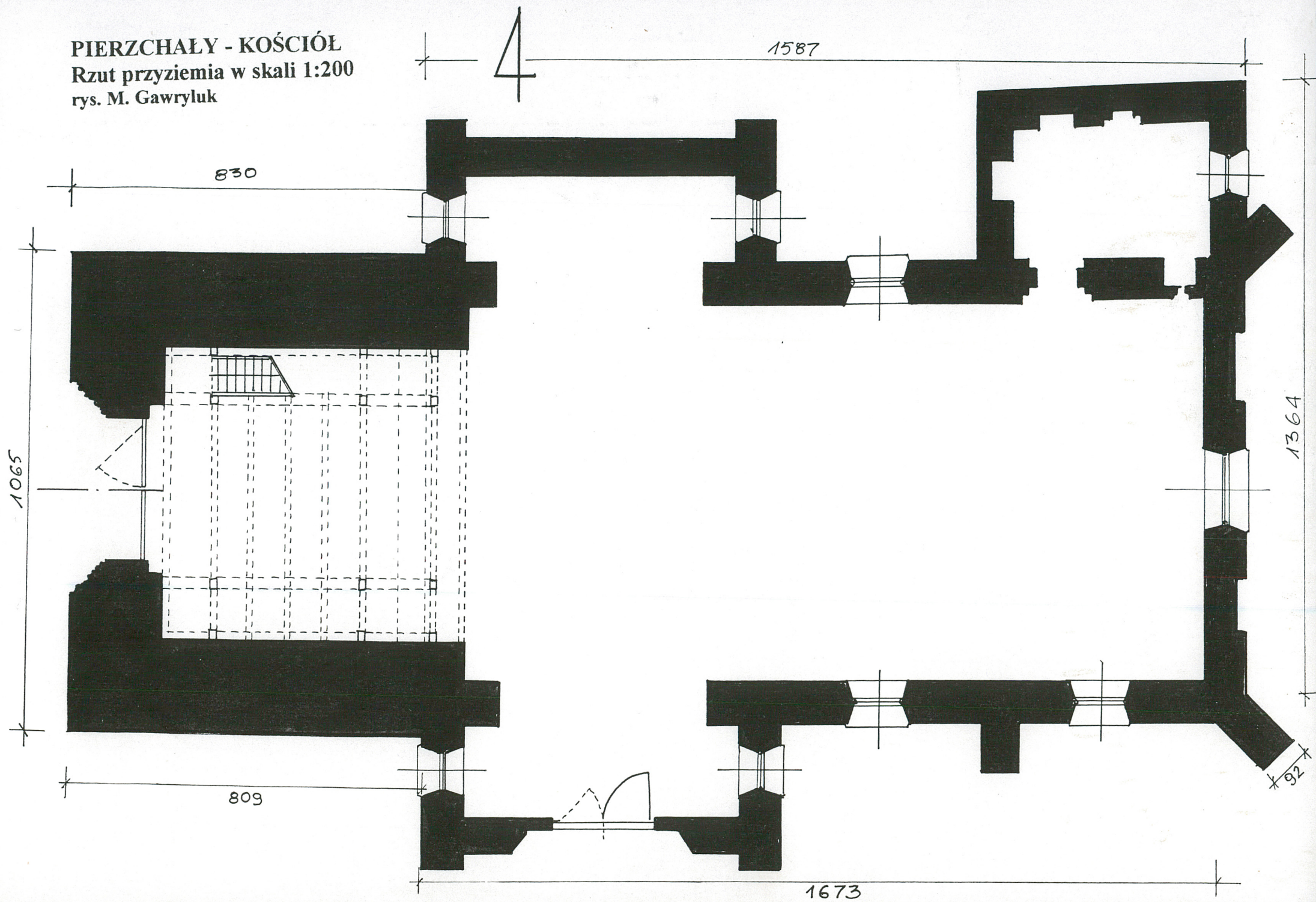


3



5

PIERZCHAŁY - KOŚCIÓŁ
Rzut przyziemia w skali 1:200
rys. M. Gawryluk



1. Miejscowość

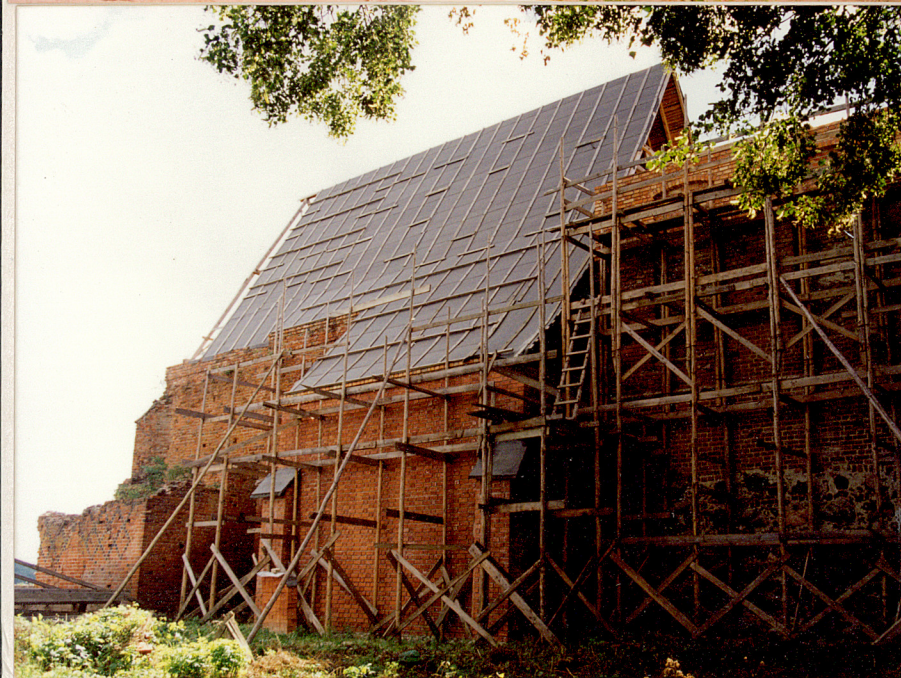
PIERZCHAŁY

2. Obiekt (nazwa jak w karcie)

kościół filialny

3. Zawartość wkładki (nazwa obiektu lub materiału uzupełniającego)

plany, zdjęcia



6.



8.

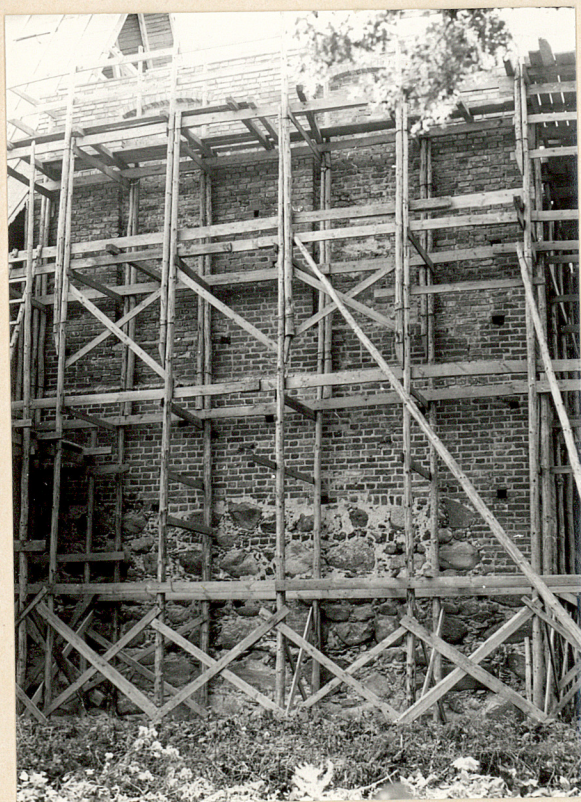


9.

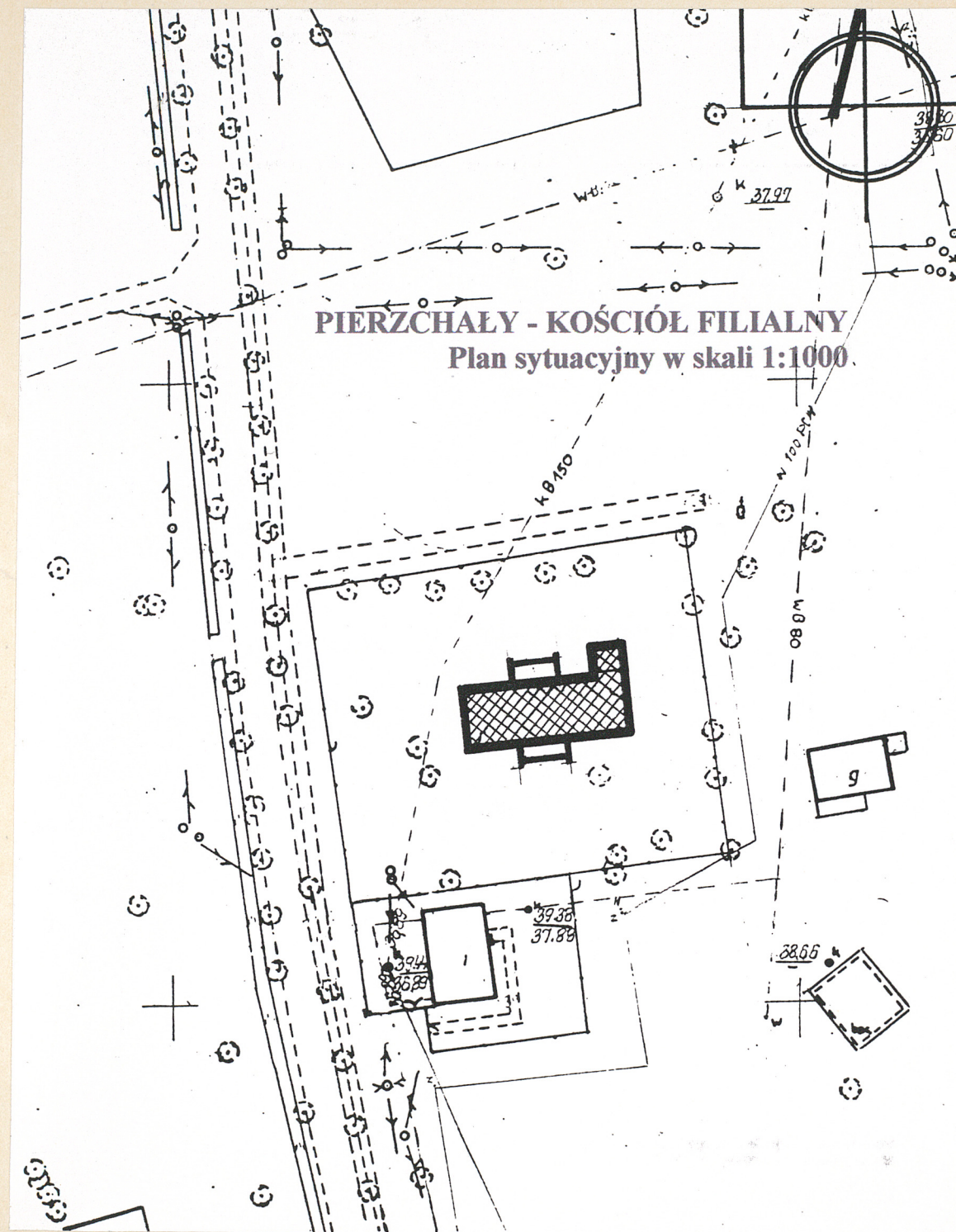
7



10.



11.



1. Miejscowość

PIERZCHAŁY

2. Obiekt (nazwa jak w karcie)

kościół filialny

3. Zawartość wkładki (nazwa obiektu lub materiału uzupełniającego)

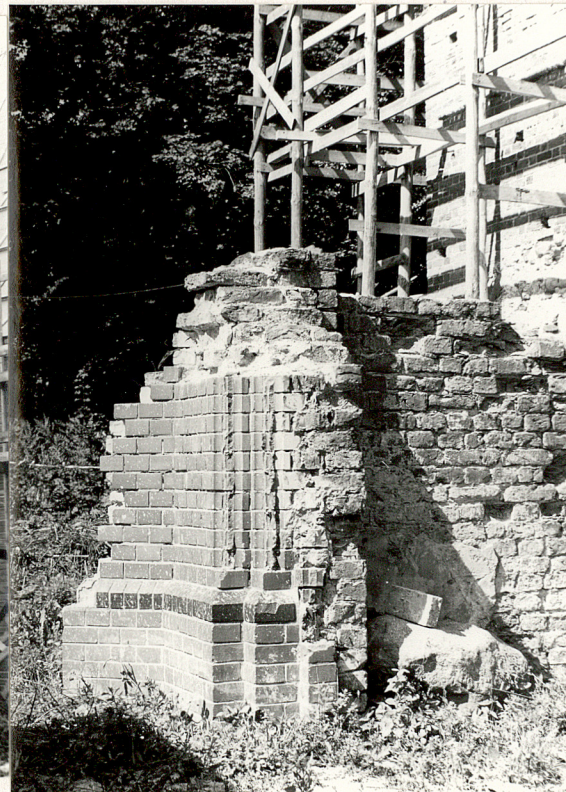
plany, zdjęcia



12.



13.



14



16.



17.



18.



19.



20.

1. Miejscowość
PIERZCHAŁY

2. Obiekt (nazwa jak w karcie)
kościół

3. Zawartość wkładki (nazwa obiektu lub materiału uzupełniającego)
plany, zdjęcia

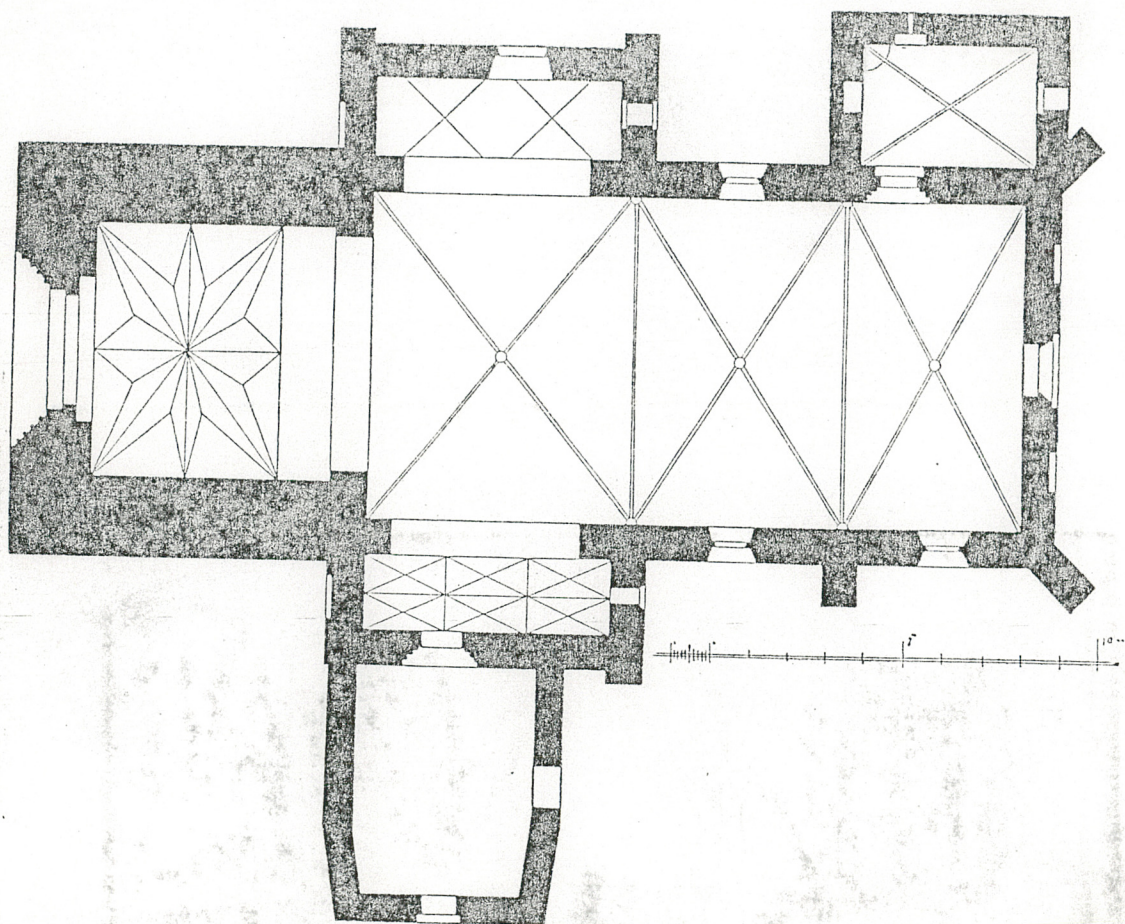


Abb. 148. Grundriß der Pfarrkirche in Pettelkau.

