

1. Obiekt

KOŚCIÓŁ P.W. ŚW. JANA CHRZCICIELA

2 poł. XIV w.

2. Czas powstania

3. Miejscowość

DŁUGOBÓR

4. Adres

Długobór nr 17

nr hipoteczny

5. Przynależność administracyjna

województwo elbląskie

gmina Płoskinia

6. Poprzednie nazwy miejscowości

Langwalde

7. Przynależność administracyjna  
1 VI 1975

województwo olsztyńskie

powiat Braniewo

8. Właściciel i jego adres

Parafia rzym.-kat. p.w. Św.  
Jana Chrzciciela  
Długobór nr 17

9. Użytkownik i jego adres

J. W.

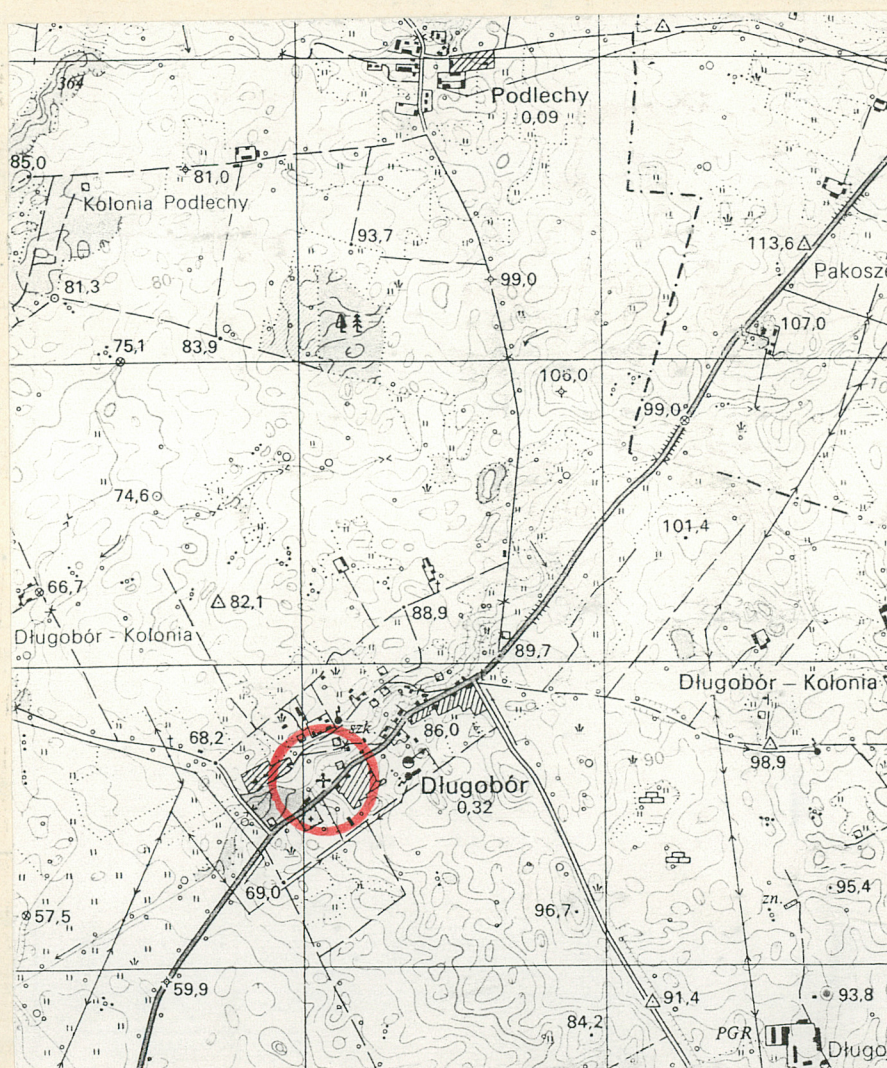
10. Rejestr zabytków

D/1

25.07. 1949 r.

Nr

data





Długobór - wieś założona w początku XIV w., wzmiankowana w 1314 i 1315 roku; w 1318 r. otrzymała przywilej lokacyjny od Kapituły Warmińskiej; jako wieś czynszowa należała do niej do 1772 roku, następnie własność Skarbu Pruskiego. W 1783 roku składała się z 32 zagród;

układ przestrzenny wsi - pierwotnie zapewne widlica, obecnie wydłużona ulicówka wzdłuż potoku.

Kościół usytuowany na niewielkim wzgórzu, obecnie w zach. części wsi, pierwotnie w centrum. Założenie parafii i uposażenie kościoła w 1318 roku; pleban wzmiankowany w 1505 r. Budynek kościoła - ściany obwodowe korpusu i zakrystii - z 2 poł. XIV

wieku lub pocz. XV w.; około połowy XVI w. dobudowano wieżę; w 1581 roku rekonsekrowany przez biskupa Marcina Kromera. Zniszczony podczas wojen szwedzkich, odnowiony w 1689 r. - dobudowano skarbczyk i przebudowano zakrystię, w 1725 r. - odnowiono część zach. i wieżę oraz dobudowano kruchtę południową, wzniesiono wolutowy szczyt wschodni, założono nowy gzyms podokapowy (być może wtedy założono pozorną kolebką w nawie).

W 1746 roku kolejny remont - druga data założenia pseudokolebki w nawie 1880 r. - kolejny remont - otynkowano elewacje, założono nowy gzyms podokapowy, rekonstruowano zach. szczyt wieży.

1927 i 1935 - kolejne remonty - częściowe przerobienie szczytu wschodniego na trójkątny.

Kościół uszkodzony w czasie działań wojennych, odnowiony w latach 1946-1947, wieża 1950-1951, polichromia w 1964 roku.

### USYTUOWANIE:

Kościół orientowany, usytuowany w zach. części wsi, po wsch. stronie szosy Płoskonia - Wilczęta, oddalony ok. 30m, na splantowanym wyniesieniu zbliżonym kształtem do pięciokąta, ograniczonym od płn. i zach. głębokim wąwozem; na terenie dawnego cmentarza; cmentarz od wsch., płd. i zach. ogrodzony murem z kamienia polnego, na którym ustawiony został sztachetowy płot, z dwiema bramami wjazdowymi od wschodu i zachodu oraz furką od południa; na obrzeżu zachowane historyczne nasadzenie ok. 30 lipami oraz po południowej stronie kościoła młody szpaler świerkowy; na wschód od cmentarza połączona kamiennym murem kapliczka oraz budynek obecnej plebanii; po południowej stronie drogi, na przeciw kościoła, zabudowania dawnej plebanii; na zachód od cmentarza współcześnie splantowany teren, dalej kapliczka, a po południowej stronie drogi drugi cmentarz, do którego prowadziła droga przez zachodnią bramę cmentarza przykościelnego; w bezpośrednim sąsiedztwie kościoła zachowane żeliwne obejście grobu z 1892 r., przy wschodniej stronie wtórnie ustawiony nagrobek z figurą Chrystusa;

### MATERIAŁ:

Kościół zbudowany z kamienia polnego, na zaprawie wapienno - piaskowej, częściowo z cegły, otynkowany; kolor tynku brązowo - żółty, blendy i wnęki okien oraz gzyms malowane na biało; wieża na kamiennej podmurówce, wzniesiona z cegły o wątku kowa-dełkowym, w narożniku płd.-zach. cegła maszynowa o wątku krzyżykowym z tynkowanymi na biało blendami; empora organowa drewniana, wsparta na 10 drewnianych słupach podtrzymujących belki nośne;

### sklepienia:

w krypcie oraz kruchcie południowej sklepienie kolebkowe; w nawie pseudokolebka z lunetami o bogato profilowanych żebrach lunet oraz dekoracyjnie wyciętych polach malowideł;

### strop:

w kruchcie zachodniej i pomieszczeniu przy wieży drewniany z podsufitką, w zakrystii belkowy z podsufitką; belki o bogato dekorowanych w dwa wałki na wklęsłe krawędzie;

### wieżba dachowa:

nad kościołem wieszarowa, dwupoziomowa, w dolnej części dwa rzędy stolców wiszących o przekroju 21 x 18 cm, związane dołem z czterech stron mieczami o przekroju 19 cm x 16 cm, wzmocnione zastrzałami o przekroju 19 x 16 cm; na kołkowane czopy i kute żelazne strzemiona na stolcach, dźwigające dwie płatwie ujmujące szeroką belkę jęt-ki, na której ustawiono dwa rzędy stolców górnej kondygnacji wzmocnionych mieczami i zastrzałami, dźwigającymi płatew, spięte jętką; wiązary wieszarowy co 3 koziół; nad sklepieniem wzmocniona dwuteownikowymi belkami;



<p>14. Kubatura</p> <p>3150 m<sup>3</sup></p>	<p>15. Powierzchnia użytkowa</p> <p>ok. 370 m<sup>2</sup></p>	<p>16. Przeznaczenie pierwotne</p> <p>sakralne</p>	<p>17. Użytkowanie obecne</p> <p>sakralne</p>
<p>18. Prace budowlane i konserwatorskie, ich przebieg i dokumentacja</p> <p>1946-47 - odnowienie po zniszczeniach wojennych,          1950-51 - odnowienie wieży,          1964 - konserwacja polichromii</p>		<p>19. Stan zachowania (fundamenty, ściany zewnętrzne, ściany wewnętrzne, sklepienia, stropy, konstrukcje dachowe, pokrycie dachu, wyposażenie i instalacje)</p> <p>Zadawalający</p> <p>fundamenty - zawilgocone,          ściany zewnętrzne - osypujący się tynk,          sklepienia - nieznacznie zawilgocone,          konstrukcja dachowa - dobra,          pokrycie dachu - miejscami dziurawe.</p> <p>20. Najpilniejsze postulaty konserwatorskie</p> <p>Osuszyć ściany, uporządkować kryptę.</p>	



21. Akta archiwalne (rodzaj akt, numer i miejsce przechowania)

Niw korzystano;

22. Bibliografia

- A. Bötticher, Die Bau- und Kunstdenkmäler der Provinz Ostpreussen, t. IV, s. 172, Königsberg 1894
- Dehio - Gall, Handbuch der deutschen Kunstdenkmäler Deutschordenland Preuss, Berlin 1952
- T. Chrzanowski, Przewodnik po zabytkowych kościołach pñ. Warmii, Olsztyn 1978, ss.27-29
- Braniewo, Frombork, Orneta i okolice - Katalog Zabytków Sztuki, Warszawa 1980, ss. 40-43

23. Źródła ikonograficzne i fotografia (rodzaj, miejsca przechowania sygnatury)

24. Uwagi różne

---

25. Opracował

tekst mgr Jerzy Domino

imię, nazwisko, data, podpis

plany, rysunki mgr Jerzy Domino

imię, nazwisko, data, podpis

zdjęcia fotograf. mgr Jerzy Domino

imię, nazwisko, data, podpis

miejsce przechowania negatywów

Karta po wypełnieniu podlega ochronie na podstawie przepisów prawa autorskiego

26. Adnotacje o inspekcjach, informacje o zmianach (daty, imiona i nazwiska wypełniających)

27. Załączniki

Wkład ka do karty ewidencyjnej zabytków architektury i budownictwa. Załącznik nr 1 - 7.



1. Miejscowość Długobór	2. Obiekt (nazwa jak w karcie) Kościół parafialny p.w. Św. Jana Chrzciciela	3. Zawartość wkładki (nazwa obiektu lub materiału uzupełniającego) OPIS c.d.
----------------------------	---	---

OPIS c.d.

konstrukcja wewnętrzna wieży słupowo - ryglowa z zastrzałami, słupy o przekroju ok. 36-38 x 31 cm, rygli 22 x 31 cm, zastrzałów 25 x 31 cm; wieżba dachowa nad wieżą dwupoziomowa, stolcowo-płatwiowa, w dolnej części 18 stolców ustawionych w trzech rzędach, w górnej części jeden rząd - przedłużone słupy środkowe dźwigające płatew kalenicową; konstrukcja wzmocniona ryglami, mieczami i zastrzałami; częściowo użyte belki tarte oraz ześrubowane kleszcze; nad zakrystią, przybudówką zach. i kruchtą południową wieżba dachowa krokwiowa;

dach:

kryty holenderką na ołaczeniu, na wieży i odeskowaniu nad kościołem;

posadzki:

w krypcie zasypana gruzem; w wieży ceglana - cegły o wymiarach 13,5 x 28 cm; w kruchcie płd. granitowe płyty o wymiarach 25 x 25 cm (szaro-czerwone); w kościele płyty granitowe o wymiarach 50 x 50 cm, pośrodku umieszczono 6 kamiennych płyt nagrobnych, po bokach deskowe podesty; w zakrystii szaro-czerwona płyta kamienna o wymiarach 50 x 50 cm, częściowo posadzka betonowa; na emporze organowej i wyższych kondygnacjach wieży podłogi deskowe, nad kościołem deski ułożone na zakładkę;

schody:

zewnętrzne od zach. ceglane; do krypty ceglane, jednobiegowe; do zakrystii kamienne, jednobiegowe; na wieżę drabinowe; na emporę organową drewniane, policzkowe, dwubiegowe, z toczonymi tralkami; na kazalnicę drewniane, jednobiegowe w murze kościelnym;

okna:

metalowe, wielopolowe ze współczesnymi witrażami; do zakrystii ościeżnicowe, okratowane, 2-polowe; w połaci dachu i w szczycie wsch. krosnowe, 4-polowe; w przybudówce zach. współczesne, skrzynkowe;

drzwi:

wejściowe od zachodu deskowe, na zawiasach pasowych; po między wieżą a nawą dwuskrzydłowe, płycinowo - ramowe, z dekoracyjną listwą przymykową;  
do zakrystii deskowe, na zawiasach pasowych, jednoskrzydłowe, z kutym zamkiem skrzynkowym i dekoracyjną wykładką;

Wkładkę założył: mgr Jerzy Domino  
(imię, nazwisko, data)

Miejsce przechowywania negatywów: PS02 E1b/a9



do kruchty jednoskrzydłowe, oszalowane poziomo, z nabitymi ćwiekami, na zawiasach pasowych z przeciwwagą, z zamkiem skrzynkowym, laną klamką i ozdobną tarczką; poędzy kruchtą a nawą krata z płaskowników i drzwi deskowe, jednoskrzydłowe, na zawiasach pasowych, z zamkiem skrzynkowym i laną klamką oraz dekoracyjną wykładką; drzwi do krypty drewniane, deskowe, na zawiasach pasowych, z zamkiem skrzynkowym, opierzone w romb, nabijane ćwiekami, z przeszklonym, niewielkim okienkiem; do pomieszczenia zachodniego deskowe na zawiasach pasowych; na poddasze metalowe;

#### PLAN:

Kościół wzniesiony na planie prostokąta, jednonawowy, z kwadratową wieżą od zachodu, z kwadratową kruchtą na osi od południa, z prostokątną, dwuczęściową zakrystią przylegającą od północy oraz prostokątnym pomieszczeniem przyległym do wieży i kościoła od pñ.-zach.

#### BRYŁA:

częściowo podpiwniczona, krypta dostępna jedynie w swojej północnej części; nawa kościoła o zaakcentowanych narożnikach wsch. i o płaskich, szerokich szkarpach od zach.; jednokondygnacyjowa, przykryta wysokim dachem dwuspadowym z pulpituowymi lukarnami w połaciach; kruchta pñd. niska, przykryta dachem dwuspadowym prostopadłym do kościoła, ze szczytem, sięgająca kalenicą  $\frac{2}{3}$  wysokości nawy; zakrystia i pomieszczenie pñn.-zach. nakryte wysokim dachem pulpituowym;

wieża pięciokondygnacyjowa, nakryta wysokim dachem dwuspadowym ujętym dwoma szczytami;

#### WNĘTRZE:

jednoprzestrzenne, ściany otynkowane; sklepienie - pseudokolebka z lunetami oparta na wąskich, profilowanych wspornikach; żebra lunet i kartuszy dekoracji malarskiej w profilowanych obramieniach;

w zachodniej części drewniana empora organowa o symetrycznej, wklęsło-wypukłej, cofniętej przy osi linii balustrady, wsparta na 8 masywnych, kanelowanych kolumnach o głowicach w formie dekorowanych astragalem szerokich wałków dźwigających plintę oraz dwóch wąskich słupkach o wysmukłych, palmetkowych głowicach dźwigających trójdzielną plintę; wejście do wieży zamknięte trójkątnie;

we wnętrzu kruchty na ścianie wsch. i zach. głębokie, szerokie nisze;

#### ELEWACJE:

obwiedzione szerokim, profilowanym gzymsem koronującym złożonym z układu szerokiej plinty, ćwierćwałka i plinty; otynkowane partie ścian w kolorze zgniło żółtym; obramienia okien, blendy, gzyms - tynkowane na biało;

elewacja wschodnia - naroża ujęte w pseudolizeny, na osi szerokie, prostokątne okno obwiedzione płaską opaską, po bokach - 2 szerokie, ostrołukowe, tynkowane blendy; szczyt z zachowanymi dwoma tynkowanymi na biało pilastrami ustawionymi na niskich cokołach wydzielających partię środkową - w jej dolnej części trzy odcinkowo zamknięte blendy, w bocznych blendach w górnej części prostokątne okna, w dolnej oraz w blendzie środkowej nisze; nad blendami szeroka, prostokątna, tynkowana na biało plakieta; w zwieńczeniu szczytu okulus oddzielony szerokim, bogato profilowanym gzymsem;

elewacja północna - zakrystia 2-osiowa o małych, prostokątnych okienkach; korpus główny kościoła 2-osiowy, o szerokich, odcinkowo zamkniętych oknach w prostokątnych niszach; poniżej okna, przy zakrystii odcinkowo zamknięte wejście do krypty; wejście do przybudówki w narożniku zachodnim prostokątne;



1. Miejscowość Długobór, nr 17	2. Obiekt (nazwa jak w karcie) Kościół parafialny p.w. Św. Jana Chrzciciela	3. Zawartość wkładki (nazwa obiektu lub materiału uzupełniającego) OPIS c.d., HISTORIA c.d.
-----------------------------------	---	--

OPIS c.d.

elewacja południowa - 5-osiowa z kruchtą pośrodku; okna jak w korpusie głównym w elewacji płn.; poniżej okna wschodniego, nie na osi, głęboka, ostrołukowa wnęką; kruchta jednoosiowa z półkoliście zamkniętym wejściem, zwieńczona szczytem ujętym w trójkątne spływy, z prostokątnym zegatem słonecznym w polu, zwieńczona bogato profilowanym naczółkiem;

elewacja zachodnia - z wieżą pośrodku, w północnej części przybudówka z lat 30-tych XX w.; w szczytach odcinkowo zamknięte blendy, w części południowej zachowana płaska szkarpa;

wieża - 5-kondygnacyjowa;

elewacja zach. - w dolnej części szeroki, 3-uskokowy, ostrołukowy portal, powyżej trzy wysokie, odcinkowo zamknięte blendy; w blendzie środkowej nad wejściem odcinkowa nisza z 2 prostokątnymi okienkami, wyżej dwie kondygnacje odcinkowo zamkniętych okienek szczelinowych; piąta kondygnacja oddzielona szerokim, tynkowanym pasem z ostrołukowym oknem przesłoniętym drewnianym, biforialnym pseudomaswerkiem; szczyt oddzielony szerokim, tynkowanym pasem, 4-osiowy, 2-kondygnacyjny, oparty 5 ukośnymi, schodkowymi sterczynami zwieńczonymi trójkątnymi hełmami; w osiach bocznych niskie blendy o szerokich łukach ostrych, pośrodku wysokie blendy zamknięte łukiem odcinkowym z ostrołukowymi świetlikami w dolnej części;

elewacja płn. i pld. - analogiczna, bez portalu i szczytu;

elewacja wsch. - jak elewacja zach. od wysokości piątej kondygnacji;

WYPOSAŻENIE:

sześć XVII-XVIII wiecznych płyt nagrobnych kamiennych umieszczonych w posadzce, kamienna gotycka chrzcielnica, ołtarz główny z 1740 r., boczny z 1800r. z obrazami z pocz. XVII w., organy z pocz. XIX w., ambona manierystyczno-barokowa z 1640 r. dekorowana obrazami późnobarokowymi, konfesjonał, obrazy Św. Ksawery (z XVIII w.), Męczeństwo Św. Jana w oleju z pocz. XIX w., dwa krucyfiksy z XVII i XVIII w., monstrancja z 1720 r., kielich z poł. XVII w.,

INSTALACJE:

elektryczna;

Wkładkę założył: J. Domino  
(imię, nazwisko, data)

Miejsce przechowywania negatywów: P502 E1b1a9



## HISTORIA c.d.

Autor budowy nieznany;

kościół pierwotnie zbudowany w stylu gotyckim w typie skromnych kościółków wiejskich bez wyodrębnionego prezbiterium, wzbogacony przez dobudowę gotyckiej wieży; przebudowa z 1725 roku doprowadziła do nadania mu cech barokowych (wolutowy szczyt wschodni, odcinkowe zamknięcia okien, barokowa forma kruchty pld., pseudokolebkowe sklepienie z lunetami w nawie pokryte bogatą polichromią); remont z 1880 roku doprowadził do częściowej regotycyzacji, m.in. przez zbudowanie schodkowych szczytów ze streczynami w wieży; renowacja z 1935 roku zniszczyła barokowy szczyt wsch. i obecnie kościół cechuje duża niejednorodność stylowa

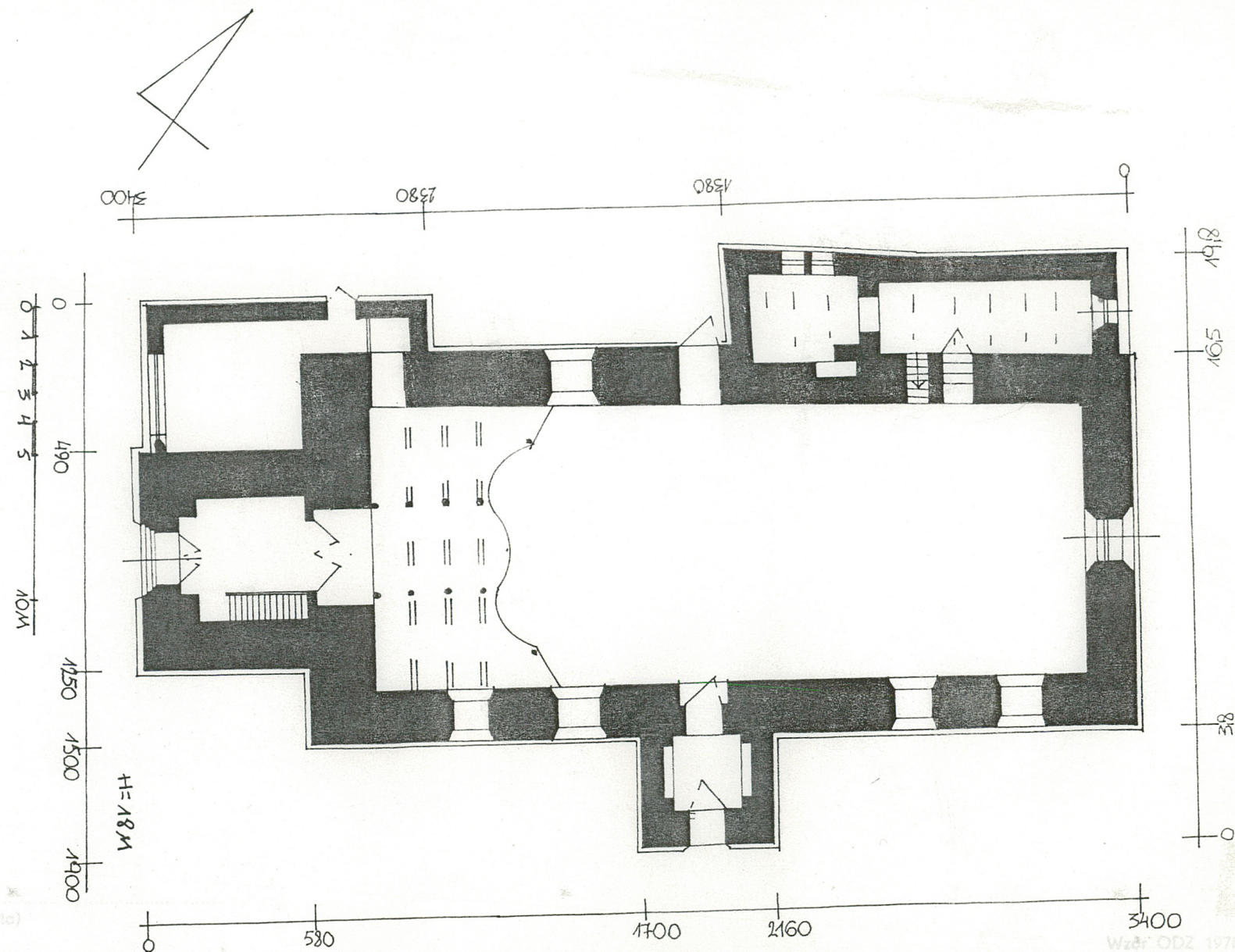
## SPIS FOTOGRAFII:

1. Elewacja zachodnia
2. Elewacja północna od zach. - część wsch.
3. Zakrystia od pñ.-wsch.
4. Elewacja wschodnia
5. Elewacja południowa od zachodu
6. Widok wieży
7. Elewacja północna wieży
8. Kruchta w elewacji południowej
9. Zegar słoneczny w szczycie kruchty
10. Szczyt wieży
11. Fragment szczytu wschodniego
12. Fragment szczytu wschodniego
13. Wejście od zachodu
14. Drzwi do krypty w elewacji północnej
15. Drzwi do kruchty od południa
16. Drzwi do kościoła od południa
17. Drzwi wewnętrzne od zachodu
18. Okno
19. Nisza w elewacji południowej
20. Wnętrze - ołtarz
21. Wnętrze - prospekt organowy
22. Fragment sklepienia nawy
23. Głowica kolumny prospektu organowego
24. Słupek wspierający prospekt organowy
25. Schody na ambonę (z zakrystii)
26. Schody na chór
27. Płyta nagrobna w posadzce kościoła
28. Fragment płyty nagrobnej w posadzce
29. Profilowana belka stropowa
30. Zamek skrzynkowy drzwi
31. Zamek skrzynkowy drzwi
32. Kalenica kościoła - widok z wieży
33. Gzyms koronujący
34. Wieżba dachowa nad nawą kościoła
35. - " -
36. Fragment więźby nad nawą kościoła
37. Konstrukcja wieży
38. Fragment konstrukcji wieży
39. Wieżba dachowa wieży
40. Brama wejściowa od wschodu
41. Detal bramy wschodniej





1. Miejscowość Długobór nr 17	2. Obiekt (nazwa jak w karcie) Kościół parafialny p.w. Św. Jana Chrzciciela	3. Zawartość wkładki (nazwa obiektu lub materiału uzupełniającego) PLAN, ZDJĘCIA
----------------------------------	---	---



Wkładkę założył: mgr Jerzy Domino  
(imię, nazwisko, data)

Miejsce przechowywania negatywów:





3



4



5



6



7



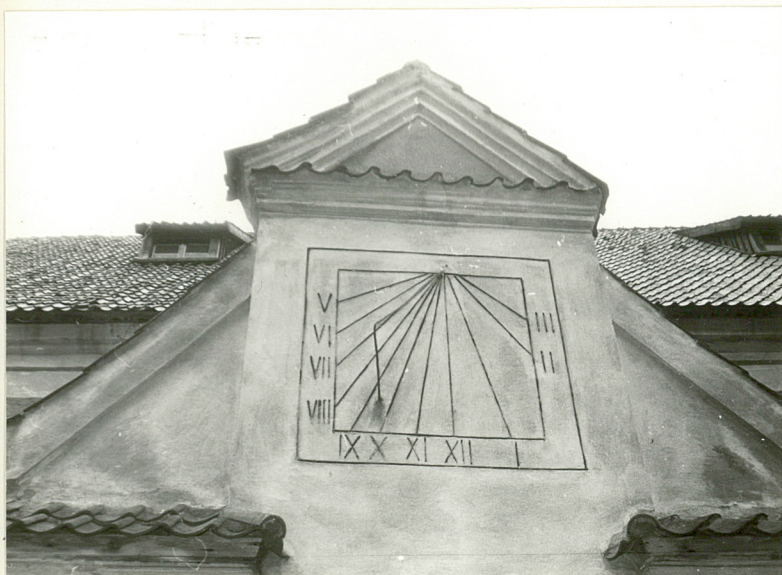
8



1. Miejscowość  
Długobór nr 17

2. Obiekt (nazwa jak w karcie)  
Kościół parafialny p.w.  
Św. Jana Chrzciciela

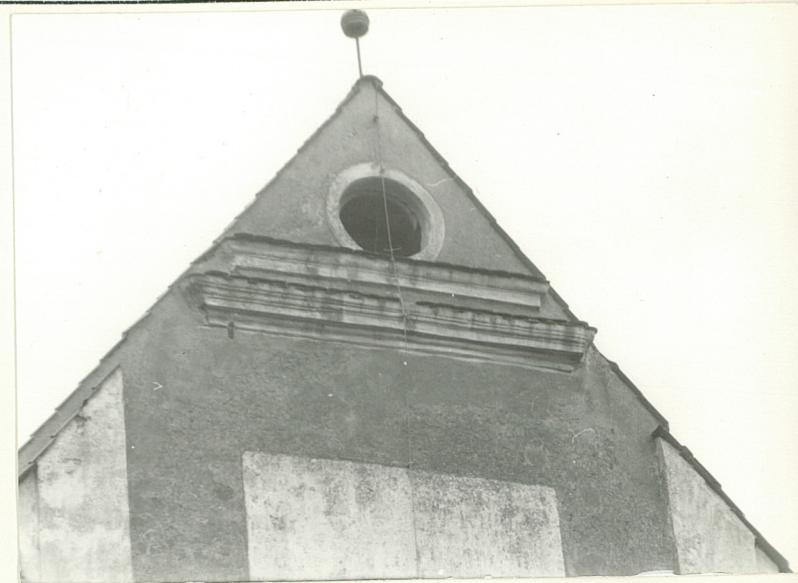
3. Zawartość wkładki (nazwa obiektu lub materiału uzupełniającego)  
ZDJĘCIA



9



10



11



12

Wkładkę założył: mgr Jerzy Domino  
(imię, nazwisko, data)

Miejsce przechowywania negatywów: PSOZ Elbląg





13



14



15



16



17



18



1. Miejscowość

Długobór nr 17

2. Obiekt (nazwa jak w karcie)

Kościół parafialny p.w.  
Św. Jana Chrzciciela

3. Zawartość wkładki (nazwa obiektu lub materiału uzupełniającego)

ZDJĘCIA



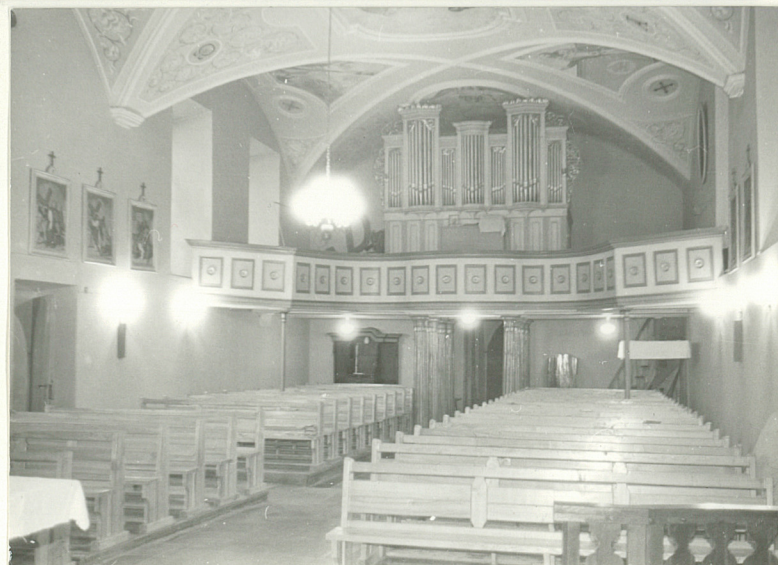
19



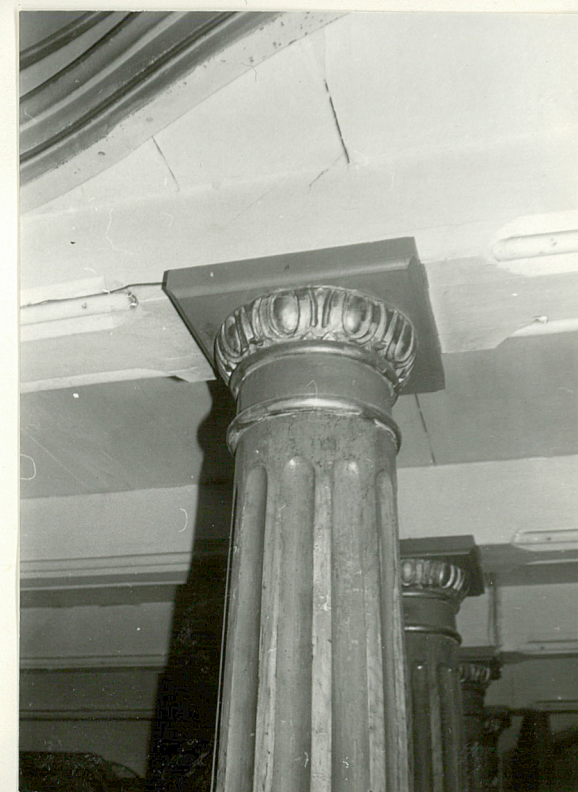
20



22



21



r.

23

Wkładkę założył: mgr Jerzy Domino

(imię, nazwisko, data)

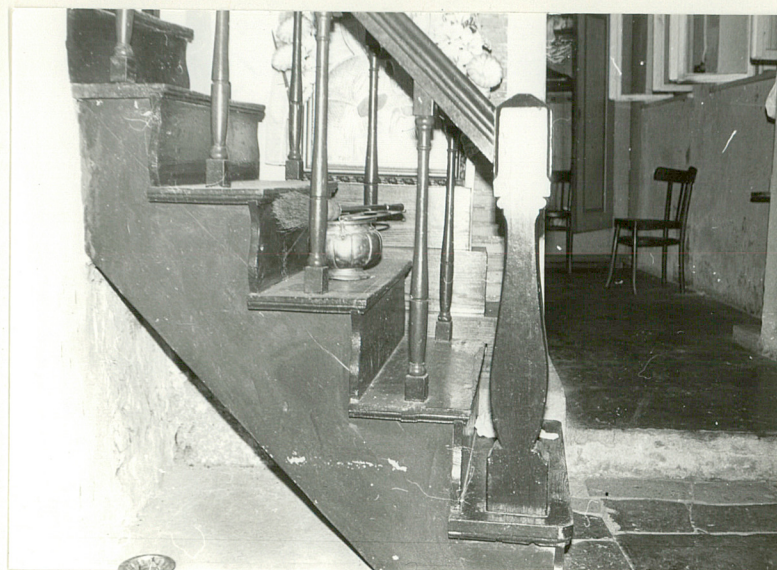
Miejsce przechowywania negatywów:

PSOZ Elbląg





24



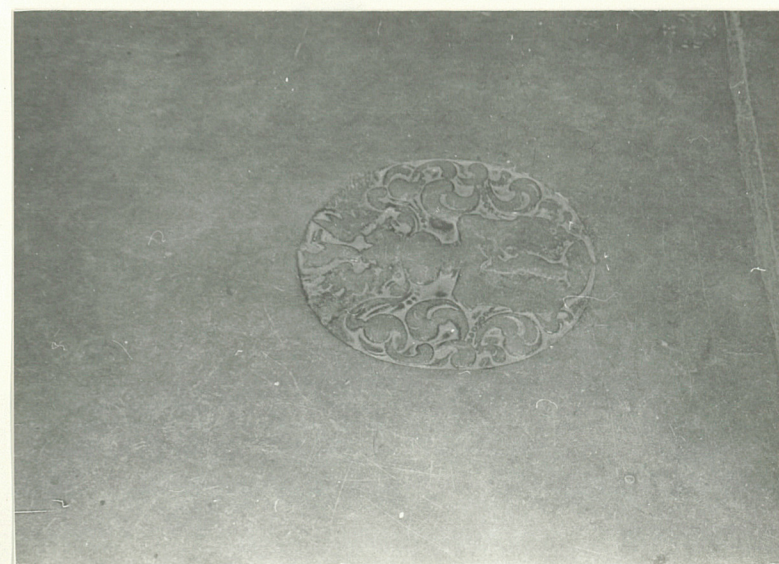
25



26



27





1. Miejscowość

Długobór nr 17

2. Obiekt (nazwa jak w karcie)

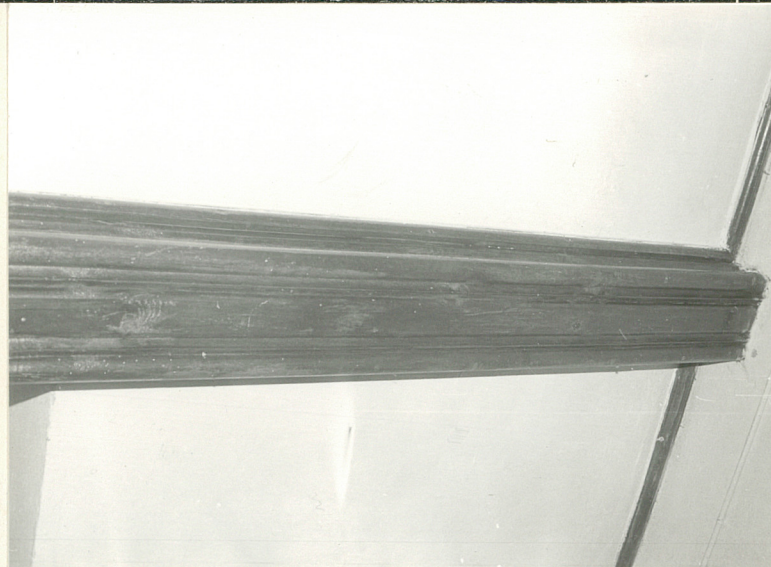
Kościół parafialny p.w.  
św. Jana Chrzciciela

3. Zawartość wkładki (nazwa obiektu lub materiału uzupełniającego)

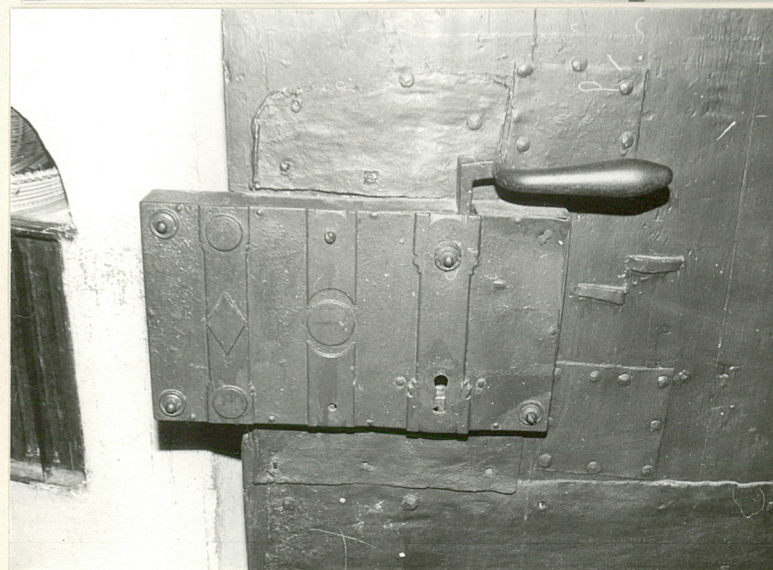
ZDJĘCIA



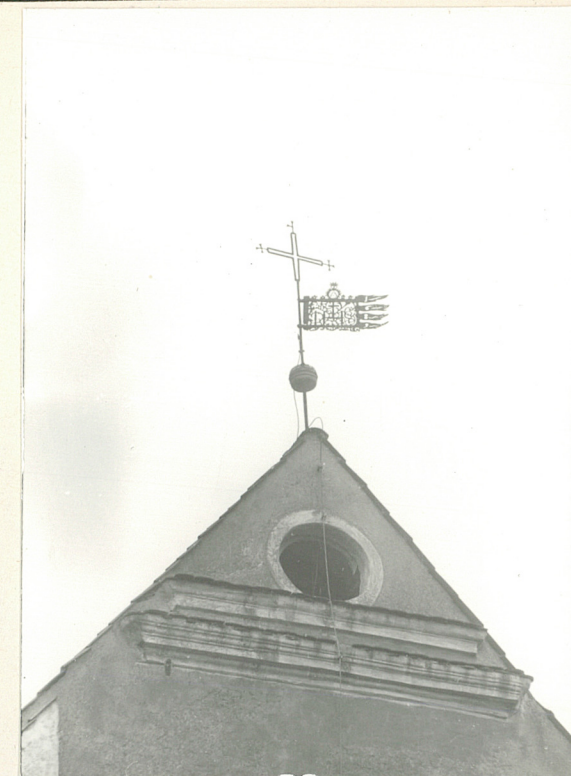
30



29



31



42.



32

Wkładkę założył: mgr Jerzy Domino

(imię, nazwisko, data)

Miejsce przechowywania negatywów:

PSOZ Elbląg





33



34



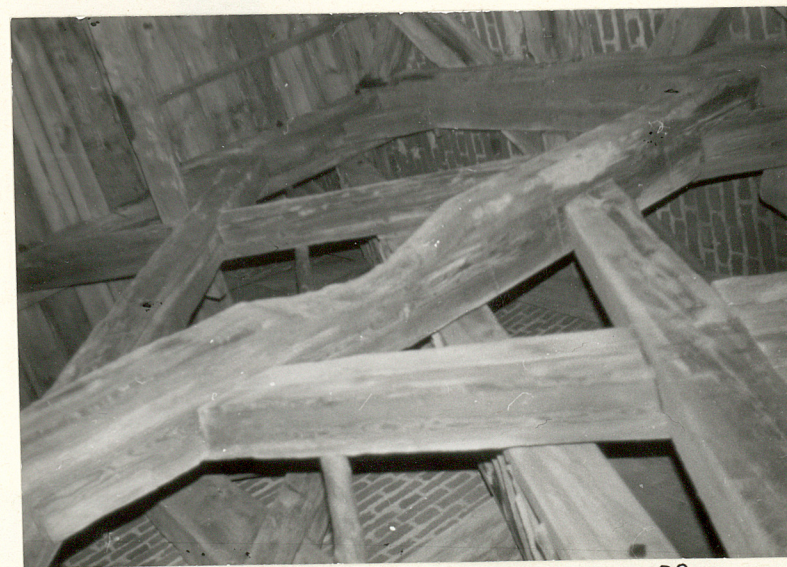
35



36



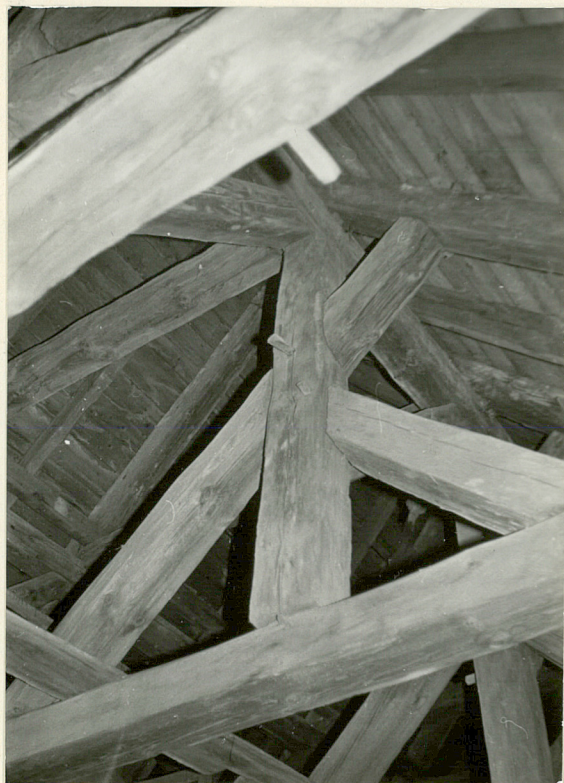
37



38



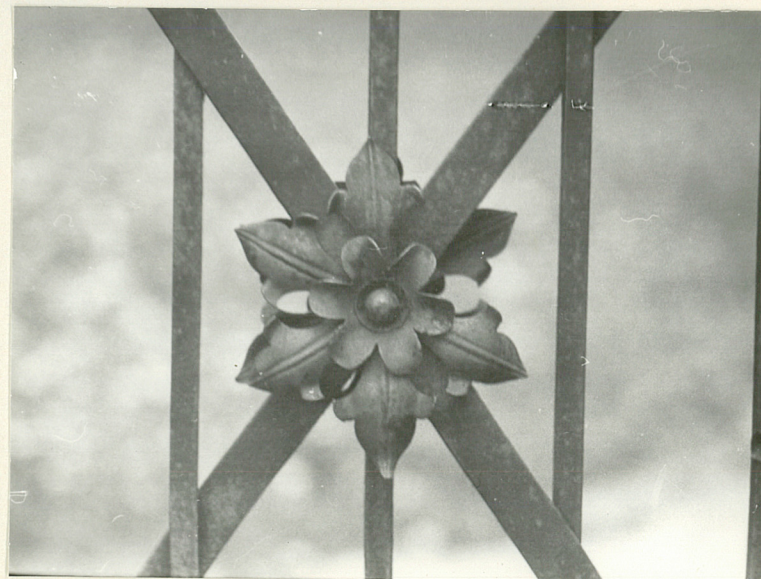
1. Miejscowość Długbór nr 17	2. Obiekt (nazwa jak w karcie) Kościół parafialny p.w. Św. Jana Chrzciciela	3. Zawartość wkładki (nazwa obiektu lub materiału uzupełniającego) ZDJĘCIA
---------------------------------	---	---



39



40

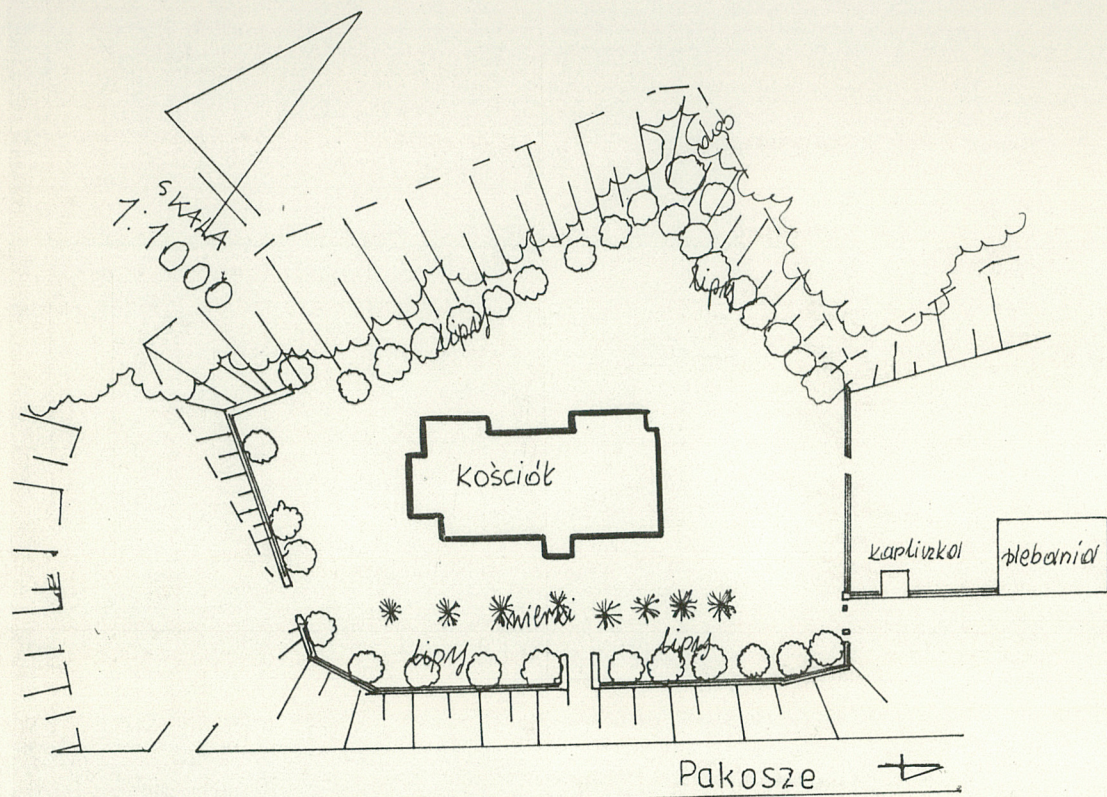


41

Wkładkę założył: mgr Jerzy Domino  
(imię, nazwisko, data)

Miejsce przechowywania negatywów: PSOZ Elbląg





Rys. sytuacyjny