

1. Obiekt

DOM MIESZKALNY - KAMIENIECZKA

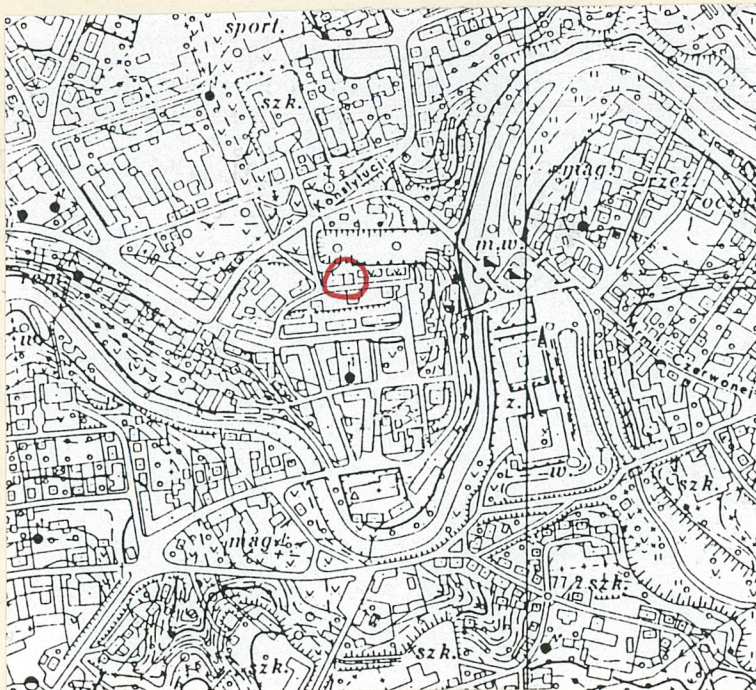
2. Czas powstania

XIX w.

3. Miejscowość

LIDZBARK WARMIŃSKI

11. Zdjęcia, rzut, przekrój, sytuacja, orientacja



4. Adres

11-100 Lidzbark Warmiński  
ul. Hoża 17

nr hipoteczny 62/21 KW

5. Przynależność administracyjna

województwo warmińsko-mazurskie

gmina Lidzbark Warmiński

6. Poprzednie nazwy miejscowości

HEILSBURG

7. Przynależność administracyjna  
1 VI 1975

województwo olsztyńskie

powiat Lidzbark Warmiński

8. Właściciel i jego adres

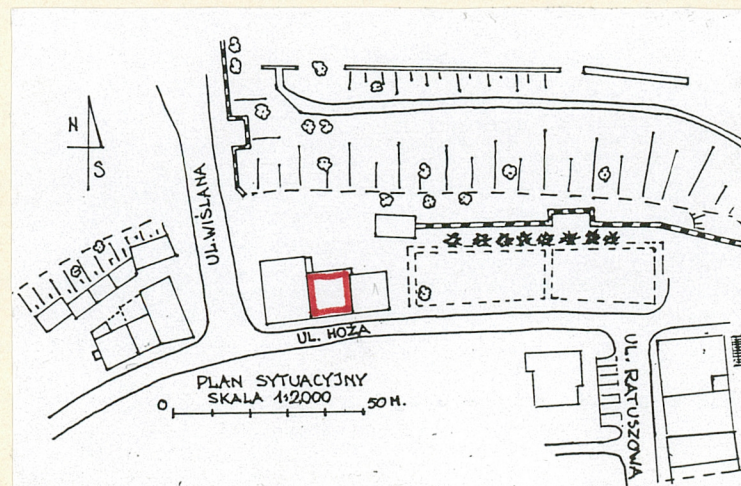
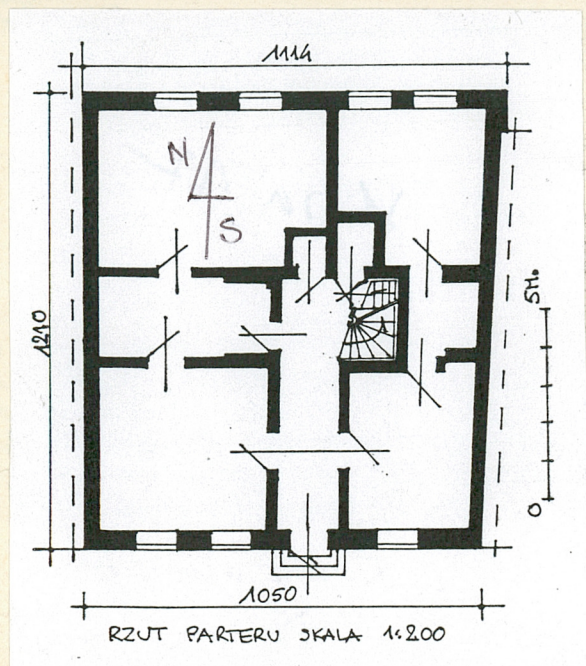
Gmina Miejska Lidzbark Warmiński  
ul. Ratuszowa 5  
11-100 Lidzbark Warmiński

9. Użytkownik i jego adres

Administracja Budynków Komunalnych  
ul. Lipowa 21  
11-100 Lidzbark Warmiński

10. Rejestr zabytków

A-480/0 14.12.1957 r.  
Nr data





## 12. Autorzy, historia obiektu, określenie stylu

Na miejscu pruskiego grodu Lecbark położonego w widłach rzeki Łyny i Sym-sarny Krzyżacy wzniesli w 1241 roku drewnianą warownię zniszczoną wkrótce przez Prusów. Podobny los spotkał kolejną warownię wzniesioną na tym samym miejscu przez biskupa Anzelma, która pozostawała w rękach Prusów do roku 1273.

W sąsiedztwie warowni, w zakolu rzeki Łyny rozwijała się osada nazywana w języku niemieckim Heilsberg. W dokumentach z 1294 roku wymieniany jest świadek Henryk z Heilsberga; w 1306 roku wystawiono dokument dla niejakiego Wyneco - "mieszczanina w Lidzbarku".

Lokacja miasta nastąpiła w 1308 roku na prawie chełmińskim z nadania biskupa Eberharda. Pierwszymi osadnikami, podobnie jak w Ornecie czy Dobrym Mieście byli mieszkańcy Śląska.

Rozplanowanie szachownicowego układu miasta z determinowanymi zostało warunkami topograficznymi i przebiegiem dawnego traktu. Centralną część miasta zajmował prostokątny rynek, z którego wychodziły ulice; w północnej części rynku wychodziły pojedyncze ulice a w miejsce drugiej wytyczono wąskie przejścia wiodące w głąb działek co dyktowały warunki funkcjonalne i terenowe.

Układ ulic sprzężono z biegnącym ze wschodu i południa odcinkiem traktu pomiędzy mostami na rzece Łynie.

Spowodowało to, że ruch tranzytowy omijał rynek. Po zewnętrznej stronie tego układu znalazła się działka kościelna ukształtowana jeszcze przed lokacją miasta.

## 13. Opis (sytuacja, materiał i konstrukcja, rzut, bryła, elewacje, wnętrze, wyposażenie, instalacje)

Budynek zlokalizowany w północnej części starego miasta po północnej części stronie ulicy Hożej u zbiegu z ulicą Wiślaną. Usytuowany w zabudowie zwartej pomiędzy dwoma budynkami mieszkalnymi, ustawiony kalenicowo do ulicy. Od zaplecza otwarte podwórze gospodarcze dochodzące do murów miejskich.

Materiał: Obiekt murowany z cegły pełnej na kamiennym fundamencie na zaprawie wapiennej; tynkowany. Ściany wewnętrzne ceglane, na piętrze częściowo w konstrukcji ryglowej. Detal architektoniczny elewacji frontowej wyrobiony w tynku.

Stropy: Piwnice. Dwie komory piwniczne przesklepione kolebkami murowanymi z cegły na kamiennej podmurówce. Cegła o wymiarach 28 x 14 x 8 cm. Pola sklepień i ściany obrzucone rapówką. Kondygnacje górne. Stropy drewniane, belkowe ze ślepym pułapem i drewnianą, tynkowaną podsufitką.

Wieżba dachowa: Drewniana, krokwiowo-jętkowa ze stolcami leżącymi. Jętki podparte płatwiami opartymi na słupach z mieczami. Słupy posadowione na podwalinach.

Dach: Wysoki, dwuspadowy, kryty dachówką holenderką na deskowaniu.

Posadzki: Piwnica. Posadzka ceglana wtórnie zabetonowana.

Parter. W korytarzu posadzka betonowa. W pomieszczeniach mieszkalnych deski na legarach obite płytą pilśniową twardą.

Piętro. Podłogi z desek jak na parterze. Poddasze. Deski.

Schody: Do piwnicy ceglane, 1-biegowe, zabiegowe.

Na piętro i poddasze drewniane, 1-biegowe, zabiegowe, policzkowe z podstopniami.

Okna: Drewniane, ościeżnicowe, podwójne, dwudzielne, czteropolowe. Skrzydła dolne 2-połowe.

Część okien główne w elewacji tylnej wymienione na skrzynkowe o podziale jak okna ościeżnicowe.

Drzwi: Drewniane. Drzwi wejściowe 1-skrzydłowe, klepkowe. Drzwi wewnętrzne typowe pełne i przeszkłone; częściowo zachowane drzwi płycinowo-ramowe. Do piwnicy drzwi deskowe.

Rzut: Budynek na rzucie trapezu zbliżonego do prostokąta o wymiarach 10,5 (11,1) x 12,1 m.

Wnętrze trzytraktowe, trzybiegowe, z niegdyś przelotowym korytarzem w biegu środkowym i klatką schodową w trakcie środkowym.

Bryła: Budynek częściowo podpiwniczony.

Elewacje: Tynkowane. Detal architektoniczny elewacji frontowej wyrobiony w tynku.

Elewacja frontowa (południowa) 4-osiowa z drzwiami wejściowymi w osi 2 od wschodu. Elewacja z wydzielonym cokołem podzielona horyzontalnie profilowanym gzymsem międzykondygnacyjnym, zwieńczona profilowanym gzymsem podokapowym. Okna prostokątne.

Elewacja tylna (północna) w parterze 4-osiowa, w poziomie piętra 5-osiowa, zwieńczona profilowanym gzymsem podokapowym. Okna prostokątne.

Wnętrze: Czytelny generalny pierwotny układ wnętrza; zmieniony częściowo podział pomieszczeń.

Wyposażenie: Zachowane schody oraz częściowo stolarka drzwiowa płycinowo-ramowa.

Instalacje:

- wodno-kanalizacyjna
- elektryczna
- grzewcza - piece kaflowe



<p>14. Kubatura</p> <p>1120 m<sup>3</sup></p>	<p>15. Powierzchnia użytkowa</p> <p>187 m<sup>2</sup></p>	<p>16. Przeznaczenie pierwotne</p> <p>Mieszkalne</p>	<p>17. Użytkowanie obecne</p> <p>Mieszkalne</p>
<p>18. Prace budowlane i konserwatorskie, ich przebieg i dokumentacja</p> <p>Pocz.lat 60-tych - remont: zlikwidowanie tylnej części przelotowego korytarza na parterze i włączenie w obręb mieszkania, częściowa wymiana stolarki okiennej i drzwiowej wewnętrznej; remont pokrycia dachowego.</p>		<p>19. Stan zachowania (fundamenty, ściany zewnętrzne, ściany wewnętrzne, sklepienia, stropy, konstrukcje dachowe, pokrycie dachu, wyposażenie i instalacje)</p> <p>Ogólnie średni:</p> <ul style="list-style-type: none"> <li>- mury fundamentowe - lekko zawilgocone - stan dobry</li> <li>- mury zewnętrzne - w dolnej partii zawilgocone - stan średni</li> <li>- mury wewnętrzne - jw. - stan średni</li> <li>- stropy - nad parterem strop wzmacniany - stan dobry</li> <li>-                   - nad piętrem - strop wyeksploatowany - stan średni</li> <li>- konstrukcja dachowa - częściowo porażona przez owady - stan średnio dobry</li> <li>- pokrycie dachowe - zniszczone miejscami odeskowanie, nieszczelności dachówki - stan średni</li> <li>- wyposażenie - stolarka okienna - stan średni</li> <li>-                   stolarka drzwiowa - stan średni</li> <li>-                   schody - stan średni</li> <li>-                   instalacje - stan dobry</li> </ul> <p>20. Najpilniejsze postulaty konserwatorskie</p> <p>Wykonanie izolacji przeciwwilgociowej murów fundamentowych.</p>	



21. Akta archiwalne (rodzaj akt, numer i miejsce przechowania)

22. Bibliografia

- A.Boetticher, Die Bau-und Kunstdenkmäler der Provinz Ostpreussen, Heft IV. Das Ermland. Königsberg 1894
- L.Czubiel, T.Domagała, Zabytkowe Ośrodki Miejskie Warmii i Mazur, Olsztyn 1969
- Dehio-Handbuch der Kunstdenkmäler West-und Ostpreussen, bearbeitet von M.Antoni 1993
- A.Rzempołuch, Lidzbark Warmiński, Warszawa 1989
- Karta Zielona obiektu z 1957 r.

23. Źródła ikonograficzne i fotografia (rodzaj, miejsca przechowania sygnatury)

Fotografia obiektu z 1957 r. z zielonej karty - w posiadaniu SOZ Delegatura w Elblągu

24. Uwagi różne

25. Opracował

tekst mgr A.Milkiewicz XI 2000 r.  
imię, nazwisko, data, podpis

plany, rysunki mgr A.Milkiewicz XI 2000 r.  
imię, nazwisko, data, podpis

zdjęcia fotograf. mgr A.Milkiewicz XI 2000 r.  
imię, nazwisko, data, podpis

miejsce przechowania negatywów SOZ Delegatura Elbląg

Karta po wypełnieniu podlega ochronie na podstawie przepisów prawa autorskiego

26. Adnotacje o inspekcjach, informacje o zmianach (daty, imiona i nazwiska wypełniających)

27. Załączniki

wkładki nr 1,2



1. Miejscowość 11-100 Lidzbark Warmiński ul. Hoża 17	2. Obiekt (nazwa jak w karcie) Dom mieszkalny-kamieniczka	3. Zawartość wkładki (nazwa obiektu lub materiału uzupełniającego) opi, spis fotografii, plan miasta z 1918 r., fotografie
--	--	---

c.d.rubryka 12

W okresie przedlokacyjnym ukształtował się też przestrzenny związek zamku i przyszłego miasta położonych na dwóch jakby przeciwnych półwyspach: zamek między Łyną i Symsarną i miasto w zakolu rzeki Łyny.

Średniowieczny kształt miasta uformowany przed 1357 rokiem otoczono murami obronnymi z bramami i basztami. Miasto miało trzy bramy: Młyńską od płn.-wsch., Wysoką od płn.-zach. i Kościelną od pld.-zach. oraz furtę Zamkową.

Rozwój miasta i ożywienie ruchu budowlanego nastąpiły po przeniesieniu przez Jana z Miśni (1350-55) stałej siedziby biskupa do tu-tejszego zamku.

W 1497 roku miasto zniszczył pożar. Ogień strawił budynki mieszkalne oraz spowodował uszkodzenie ratusza. Kolejny duży pożar zniszczył miasto w 1522 roku. Jego skutki usuwano ponad dziesięć lat. Nowe budynki mieszkalne zaczęto wznosić już z cegły.

W 1572 roku w mieście były 152 domy i 56 bud.

Od 4 ćw. XVII w. do poł. XVIII wieku zabudowano na nowo prawie wszystkie parcele w obrębie miasta lokacyjnego. Najbardziej okazałe budynki stały przy rynku - podcieniowe o wolutowych szczytach.

Do końca XVIII wieku miasto pozostawało zasadniczo w granicach miasta lokacyjnego. W 1772 roku w obrębie murów było 230 domów a na przedmieściach 50. Wolne place budowlane pozostawały przy ulicy Łaziennej ob. Kasprowicza.

Po 1800 roku następuje przebudowa kamieniczek z układu szczytowego na kalenicowy. Poważniejsze zmiany w zabudowie staromiejskiej nastąpiły po pożarze miasta w 1865 roku. Wówczas to zniszczeniu uległo dziesięć spośród dwunastu domów w zachodniej pierzei rynku.

Pożar ten oszczędził zabudowę w północnej części miasta w tym także zabudowę ulicy Hożej. Zabudowa tej ulicy uległa w znacznym stopniu zniszczeniu w wyniku działań 1945 roku a następnie likwidacji w trakcie powojennych rozbiórek.

Budynek mieszkalny przy ulicy Hożej nr 17 zbudowany został w XIX wieku na starszych murach fundamentowych na co wskazują sklepione kolebkowo piwnice. Działania wojenne przetrwał w stosunkowo dobrym stanie. W następnych latach ulegał stopniowej degradacji.

W 1959 roku określany był jako zniszczony. W trakcie prac remontowych na początku lat 60-tych zlikwidowano wyrobione w tynku boniowanie parteru oraz gzyms podokienny piętra elewacji frontowej.

Budynek o neoklasycystycznej stylistyce.

Autor i budowniczy obiektu nieznany.

- verte -

Wkładkę założył: mgr A.Milkiewicz XI 2000 r.  
(imię, nazwisko, data)

Miejsce przechowywania negatywów: SOZ Delegatura Elbląg

Wzór ODZ 1978 r.



c.d.rubryka 13

Spis fotografii:

- 1/ Widok ogólny z południa
- 2/ Widok ogólny z północy
- 3/ Drzwi wejściowe
- 4/ Okna parteru elewacji frontowej
- 5/ Okna piętra elewacji frontowej
- 6/ Drzwi wewnętrzne w korytarzu na parterze
- 7/ Schody do piwnicy
- 8/ Sklepienie komory piwnicznej - fragment
- 9/ Schody na piętro
- 10/ Wieżba dachowa - fragment
- 11/ Widok ogólny z południa - stan z 1957 r.

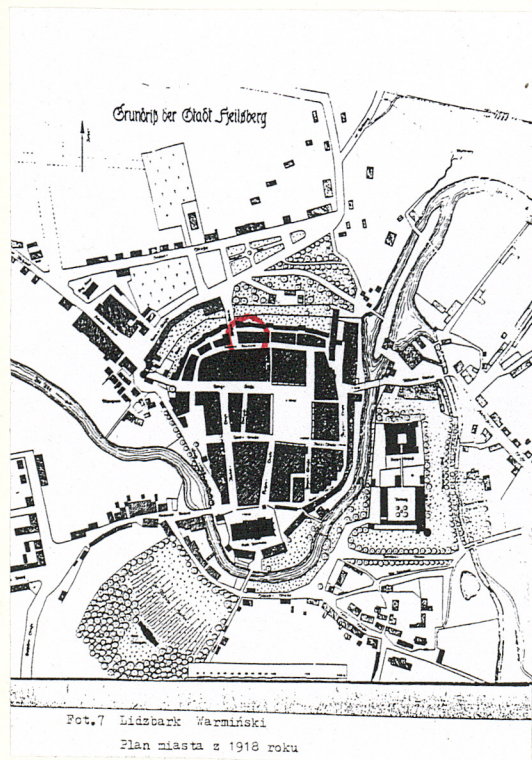
2.



4.



5.



3.





1. Miejscowość 11-100 Lidzbark Warmiński ul. Hoża 17	2. Obiekt (nazwa jak w karcie) Dom mieszkalny-kamieniczka	3. Zawartość wkładki (nazwa obiektu lub materiału uzupełniającego) fotografie, xerokopie
--	--	---



6.



7.



8.



9.

Wkładkę założył: mgr A. Milkiewicz XI 2000 r.  
(imię, nazwisko, data)

Miejsce przechowywania negatywów: SOZ Delegatura Elbląg



W. K. 1957

W. K. 1957



10.



11.