

1. Obiekt

DOM MIESZKALNY - KAMIENICZKA

2. Czas powstania

\*XIX w.,  
1957 r.-  
odbudowa

3. Miejscowość

LIDZBARK WARMIŃSKI

11. Zdjęcia, rzut, przekrój, sytuacja, orientacja



4. Adres

11-100 Lidzbark Warmiński  
ul. Hoża 11

nr hipoteczny dz.nr 82 KW

5. Przynależność administracyjna

województwo warmińsko-mazurskie

pow. LIDZBARSKY  
gmina Lidzbark Warmiński

6. Poprzednie nazwy miejscowości

HEILSBURG

7. Przynależność administracyjna

1 VI 1975

województwo olsztyńskie

powiat Lidzbark Warmiński

8. Właściciel i jego adres

Gmina Miejska Lidzbark Warmiński  
ul. Ratuszowa 5  
11-100 Lidzbark Warmiński

9. Użytkownik i jego adres



10. Rejestr zabytków

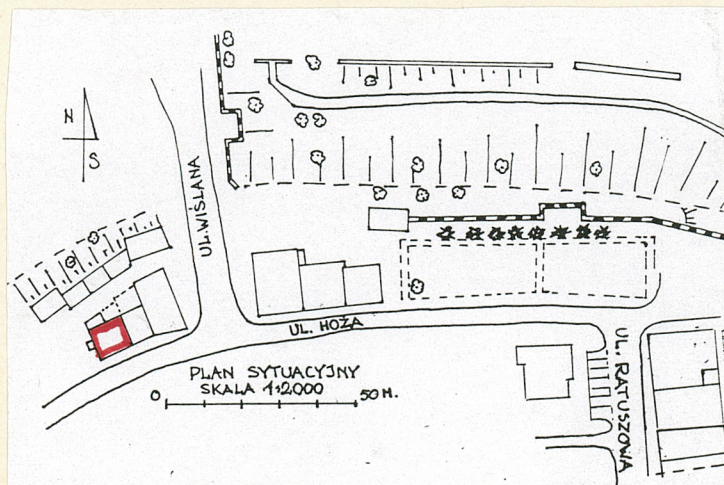
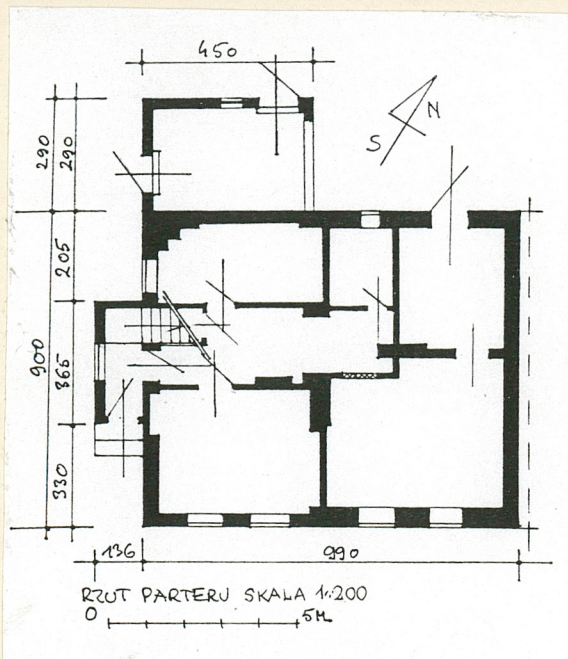
A-481/0

17.12.1957 r.

Nr

4/98

data





12. Autorzy, historia obiektu, określenie stylu

Na miejscu pruskiego grodu Lecbark położonego w widłach rzeki Łyny i Sym-sarny Krzyżacy wzniesli w 1241 roku drewnianą warownię zniszczoną wkrótce przez Prusów. Podobny los spotkał kolejną warownię wzniesioną na tym samym miejscu przez biskupa Anzelma, która pozostawała w rękach Prusów do roku 1273.

W sąsiedztwie warowni, w zakolu rzeki

Łyny rozwijała się osada nazywana w języku niemieckim Heilsberg. W dokumentach z 1294 roku wymieniany jest świadek Henryk z Heilsbergu; w 1306 roku wystawiono dokument dla niejakiego Wyneco - "mieszczanina w Lidzbarku".

Lokacja miasta nastąpiła w 1308 roku na prawie chełmińskim z nadania biskupa Eberharda z Nysy. Pierwszymi osadnikami, podobnie jak w Orniecie czy Dobrym Mieście byli mieszkańcy Śląska.

Rozplanowanie szachownicowego układu miasta zdeterminowane zostało warunkami topograficznymi i przebiegiem dawnego traktu. Centralną część miasta zajmował prostokątny rynek, z którego wychodziły ulice; w północnej części rynku wychodziły pojedyncze ulice a w miejsce drugiej wytyczono wąskie przejścia wiodące w głąb działek co dyktowały warunki funkcjonalne i terenowe.

Układ ulic sprzężono z biegnącym ze wschodu i południa odcinkiem traktu pomiędzy mostami na rzece Łynie. Spowodowało to, że ruch tranzytowy omijał rynek.

Po zewnętrznej stronie tego układu znalazła się działka kościelna ukształtowana jeszcze przed lokacją miasta.

13. Opis (sytuacja, materiał i konstrukcja, rzut, bryła, elewacje, wnętrze, wyposażenie, instalacje)

Budynek zlokalizowany w północnej części starego miasta po północnej stronie ulicy Hożej u zbiegu z ulicą Wiślaną. Od zaplecza dawna uliczka podmurna z zabudową przymurną. Budynek w zabudowie zwartej sąsiaduje od wschodu z dwoma budynkami mieszkalnymi. Ustawiony kalenicowo do ulicy.

Materiał: Budynek murowany z cegły pełnej, tynkowany. Ściany wewnętrzne ceglane.

Stropy: Nad komorami piwnicznymi stropy drewniane, belkowe.

Na kondygnacjach górnych stropy drewniane belkowo-deskowe ze ślepym pułapem i tynkowaną podsufitką.

Wieżba dachowa: Drewniana, krokwiowo-jętkowa. Jętki w połowie długości podparte belkami opartymi na słupach z mieczami.

Nad częścią gospodarczą i nad gankiem wieźba krokwiowa, pulpitowa.

Dach: Wysoki, dwuspadowy, kryty dachówką holenderką na deskowaniu.

Nad częścią gospodarczą i nad gankiem dach pulpitowy, odeskowany, kryty papą.

Posadzki: W komorach piwnicznych posadzek brak.

W korytarzu na parterze płytki ceramiczne, 6-kątne. W łazience na parterze lastryko.

W pozostałych pomieszczeniach na parterze i piętrze oraz na poddaszu - deski.

Schody: Drewniane. Do komór piwnicznych drabiniaste. Na piętro schody policzkowe, 1-biegowe, proste. Na poddasze schody policzkowe, 1-biegowe w dolnej części zabiegowe.

Okna: Drewniane, ościeżnicowe, podwójne, dwudzielne, czteroskrzydłowe; skrzydła 1-polowe.

Drzwi: Drewniane, 1-skrzydłowe, płycinowo-ramowe. Do pomieszczenia gospodarczego drzwi deskowe.

Rzut: Budynek na rzucie prostokąta zbliżonego do kwadratu o wymiarach 9,9 x 9,0 m. Wnętrze dwutraktowe z wejściem i klatką schodową, w zachodniej części traktu tylnego. Przed wejściem ganek na rzucie prostokąta o wymiarach 1,3 x 3,6 m. Od zaplecza po stronie zachodniej część gospodarcza na rzucie prostokąta o wymiarach 4,5 x 2,9 m z wejściem od strony zachodniej i północnej.

Bryła: Budynek częściowo podpiwniczony, piętrowy, nakryty wysokim dachem dwuspadowym ustawionym kalenicowo. Przy ścianie szczytowej zachodniej parterowy ganek nakryty dachem pulpitowym; wejście od strony południowej. Od zaplecza przy zachodniej części budynku, parterowy aneks gospodarczy nakryty dachem pulpitowym.

Elewacje: Tynkowane, gładkie, elewacje wzdłużne zwieńczone ukośnym gzymsem podokapowym. Okna prostokątne.

Elewacja frontowa (południowa) 4-osiova.

Elewacja tylna (północna) 3-osiova z wejściem w osi skrajnej wschodniej. W osi środkowej małe okienka. Zachodnia część elewacji w parterze przysłonięta bryłą aneksu gospodarczego.

Elewacja boczna (zachodnia) w parterze 2-osiova z centralnie umieszczonym parterowym gankiem. W górnej partii dwa małe okienka w poziomie piętra i poddasza.

Ganek: Elewacja frontowa (południowa) 1-osiova z drzwiami wejściowymi.

Elewacja boczna (zachodnia) 1-osiova przepruta oknem.

Elewacja tylna (północna) ślepa.

Aneks gospodarczy: Elewacja boczna (zachodnia) 1-osiova z drzwiami do pomieszczenia parteru i na poddasze.



<p>14. Kubatura</p> <p>845 m<sup>3</sup></p>	<p>15. Powierzchnia użytkowa</p> <p>135 m<sup>2</sup></p>	<p>16. Przeznaczenie pierwotne</p> <p>Mieszkalne</p>	<p>17. Użytkowanie obecne</p> <p>Mieszkalne</p>
<p>18. Prace budowlane i konserwatorskie, ich przebieg i dokumentacja</p> <p>1957 r. - odbudowa zniszczonych budynków przy ul.Hożej nr 9 i 11 i połączenie ich w jedną całość</p> <p>1964 r. - remont wnętrza połączony z przebudową (wykonano łazienkę na parterze oraz przebito drzwi od zaplecza)</p> <p>1974 r. - odnowienie elewacji</p> <p>1998 r. - odnowienie elewacji</p>		<p>19. Stan zachowania (fundamenty, ściany zewnętrzne, ściany wewnętrzne, sklepienia, stropy, konstrukcje dachowe, pokrycie dachu, wyposażenie i instalacje)</p> <p>Ogólnie średni:</p> <ul style="list-style-type: none"> <li>- ściany zewnętrzne - zarysowane i spękane - stan średni</li> <li>- ściany wewnętrzne - częściowo spękane - stan średni</li> <li>- stropy - stan dobry</li> <li>- konstrukcja dachowa - stan średni</li> <li>- pokrycie dachu - stan dobry</li> <li>- wyposażenie - stolarka drzwiowa - stan dobry</li> <li style="padding-left: 150px;">stolarka okienna - stan średni</li> <li style="padding-left: 150px;">schody - stan średni</li> <li style="padding-left: 150px;">instalacje - stan słaby</li> </ul> <p>20. Najpilniejsze postulaty konserwatorskie</p> <p>Ustalenie przyczyn zapadania się terenu w pobliżu budynku i ich usunięcie. Usunięcie spękań ścian konstrukcyjnych.</p>	



21. Akta archiwalne (rodzaj akt, numer i miejsce przechowania)

24. Uwagi różne

22. Bibliografia

- A.Boetticher, Die Bau-und Kunstdenkmäler der Provinz Ostpreussen, Heft IV. Das Ermland. Königsberg 1894
- L.Czubiel, T.Domagała, Zabytkowe Ośrodki Miejskie Warmii i Mazur, Olsztyn 1969
- Dehio-Handbuch der Kunstdenkmäler West-und Ostpreussen, bearbeitet von M.Antoni 1993
- A.Rzempołuch, Lidzbark Warmiński, Warszawa 1989
- Karta Zielona obiektu z 1957 r.

23. Źródła ikonograficzne i fotografia (rodzaj, miejsca przechowania sygnatury)

- Fotografie obiektu z 1954 r. z teczki obiektu w posiadaniu SOZ Delegatura w Elblągu
- Fotografia obiektu z 1957 r. z zielonej karty- w posiadaniu SOZ Delegatura w Elblągu

25. Opracował

tekst mgr A.Milkiewicz XI 2000 r.

imię, nazwisko, data, podpis

plany, rysunki mgr A.Milkiewicz XI 2000 r.

imię, nazwisko, data, podpis

zdjęcia fotograf. mgr A.Milkiewicz XI 2000 r.

imię, nazwisko, data, podpis

miejsce przechowania negatywów SOZ Delegatura Elbląg

Karta po wypełnieniu podlega ochronie na podstawie przepisów prawa autorskiego

26. Adnotacje o inspekcjach, informacje o zmianach (daty, imiona i nazwiska wypełniających)

27. Załączniki

wkładki nr 1,2



1. Miejscowość 11-100 Lidzbark Warmiński ul. Hoża 11	2. Obiekt (nazwa jak w karcie) Dom mieszkalny- kamieniczka	3. Zawartość wkładki (nazwa obiektu lub materiału uzupełniającego) opis, spis fotografii, plan miasta z 1918 r., fotografie
--	--	--

c.d.rubryka 12

W okresie przedlokacyjnym ukształtował się też przestrzenny związek zamku i przyszłego miasta położonych na dwóch jakby przeciwnych półwyspach: zamek między Łyną i Symsarną i miasto w zakolu rzeki Łyny.

Średniowieczny kształt miasta uformowany przed 1357 rokiem otoczono murami obronnymi z bramami i basztami. Miasto miało trzy bramy: Młyńską od płn.-wsch., Wysoką od płn.-zach. i Kościelną od pld.-zach. oraz furtę Zamkową.

Rozwój miasta i ożywienie ruchu budowlanego nastąpiły po przeniesieniu przez Jana z Miśni (1350-55) stałej siedziby biskupa do tu-tejszego zamku.

W 1497 roku miasto zniszczył pożar. Ogień strawił budynki mieszkalne oraz spowodował uszkodzenie ratusza. Kolejny duży pożar zniszczył miasto w 1522 roku. Jego skutki usuwano ponad dziesięć lat. Nowe budynki mieszkalne zaczęto wznosić już z cegły.

W 1572 roku w mieście były 152 domy i 56 bud.

Od 4 ćw. XVII w. do poł. XVIII wieku zabudowano na nowo prawie wszystkie parcele w obrębie miasta lokacyjnego. Najbardziej okazałe budynki stały przy rynku - podcieniowe o wolutowych szczytach.

Do końca XVIII wieku miasto pozostawało zasadniczo w granicach miasta lokacyjnego. W 1772 roku w obrębie murów było 230 domów a na przedmieściach 50. Wolne place budowlane pozostawały przy ulicy Łaziennej ob. Kasprowicza.

Po 1800 roku następuje przebudowa kamieniczek z układu szczytowego na kalenicowy. Poważniejsze zmiany w zabudowie staromiejskiej nastąpiły po pożarze miasta w 1865 roku. Wówczas to zniszczeniu uległo dziesięć spośród dwunastu domów w zachodniej pierzei rynku.

Pożar ten oszczędził zabudowę w północnej części miasta w tym także zabudowę ulicy Hożej. Zabudowa tej ulicy uległa w znacznym stopniu zniszczeniu w wyniku działań 1945 roku a następnie likwidacji w trakcie powojennych rozbiórek.

Budynek mieszkalny przy ul. Hożej nr 11 w dzisiejszym kształcie stanowi połączenie dwóch sąsiadujących ze sobą budynków (d. nr 9 i 11). Budynki te wzniesiono w XIX wieku przypuszczalnie z wykorzystaniem starszych murów fundamentowych. Oba budynki przetrwały działania wojenne 1945 r. w stanie zdewastowanym. Dewastacja budynków trwała do 1957 roku. W 1957 roku remont budynków podjął Romuald Gillis za kwotę 30 tys. złotych. W trakcie remontu budynki połączono w jedną całość (w budynku nr 11 zlikwidowano drzwi od ulicy). W 1959 roku dom nabyła rodzina Roman w zamian na budynek przy ulicy Lipowej 18.

Budynek bez cech stylowych.

Autor i budowniczy obiektu nieznany.

- verte -

mgr A.Milkiewicz XI 2000 r.

Wkładkę założył:

(imię, nazwisko, data)

Miejsce przechowywania negatywów:

SOZ Delegatura Elbląg

Wzór ODZ 1978 r.



c.d.rubryka 13

Elewacja tylna (północna) 2-osiowa z drzwiami w osi wschodniej; w osi zachodniej małe okienko.

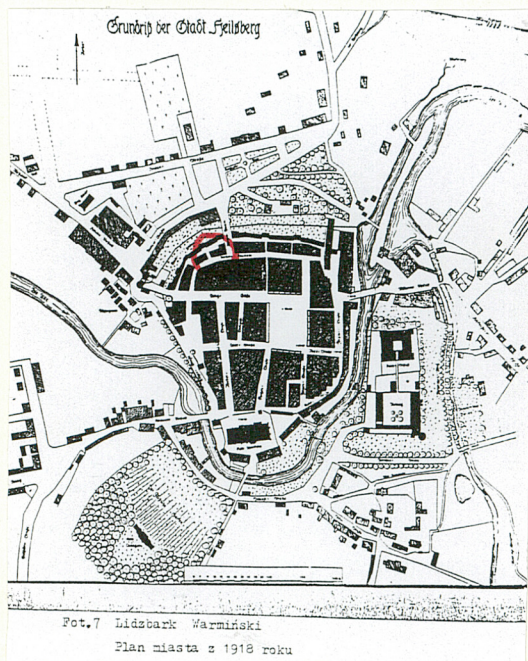
Elewacja boczna (wschodnia) ślepa.

Wnętrze: Przekształcone w wyniku przebudowy w 1959 roku oraz w trakcie remontu w 1964 roku.

Wyposażenie: Brak.

Spis fotografii:

- 1/ Widok ogólny z pld.-zach.
- 2/ Ściana szczytowa zachodnia
- 3/ Widok ogólny z pñ.-zach.
- 4/ Widok ogólny z pñ.-wsch.
- 5/ Elewacja północna
- 6/ Okna elewacji frontowej
- 7/ Schody na piętro
- 8/ Wieżba dachowa - fragment
- 9/ Widok ogólny z południa - stan z 1954 r.
- 10/ Widok ogólny z południa wraz z zabudową sąsiednią - stan z 1954 r.
- 11/ Widok ogólny z południa - stan z czerwca 1957 r.



2.



3.



4.





1. Miejscowość 11-100 Lidzbark Warmiński ul. Hoża 11	2. Obiekt (nazwa jak w karcie) Dom mieszkalny-kamieniczka	3. Zawartość wkładki (nazwa obiektu lub materiału uzupełniającego) fotografie, xerokopie
--	--	---



Wkładkę założył: mgr A. Milkiewicz XI 2000 r.  
(imię, nazwisko, data)

Miejsce przechowywania negatywów: SOZ Delegatura Elbląg



9.



10.



11.

