

1. Obiekt

Budynek mieszkalny - chałupa

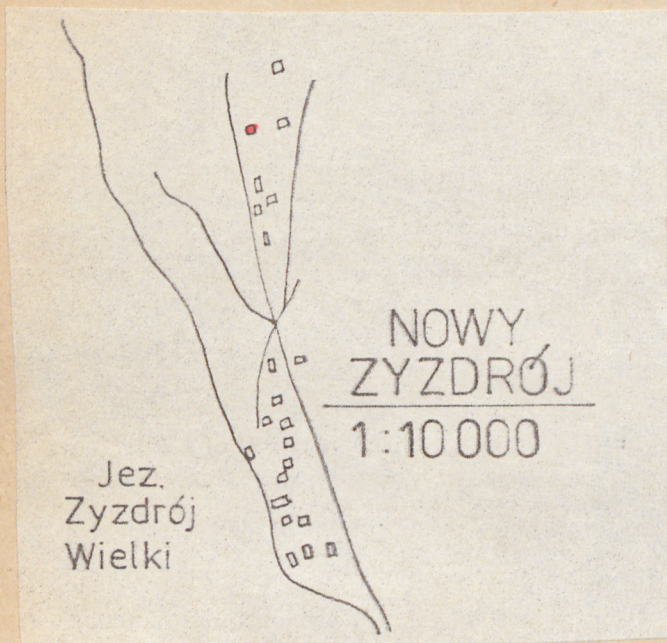
2. Czas powstania

ostatnie lata  
XIX w.

3. Miejscowość

NOWY ZYZDRÓJ

11. Zdjęcia, plan sytuacyjny, rzuty



4. Adres

Nowy Zyzdrój nr.6

nr hipoteczny 5121

5. Przynależność administracyjna

województwo olsztyńskie

gmina Piecki

6. Poprzednie nazwy miejscowości

Neusixdroi, Neu-Sysdroy

7. Przynależność administracyjna przed 1 VI 1975

województwo olsztyńskie

gmina Mrągowo

8. Właściciel i jego adres

Witold i Teresa Masłowsky  
Karolewo pow. Kętrzyn

9. Użytkownik i jego adres

J.W.

10. Rejestr zabytków

Nr A-4085 data 2.05.1989





12. Autorzy, historia obiektu, określenia stylu.

Chałupa zbudowana w ostatnich latach.  
Autor budowy nieznany.

Przed 1939 r. należała do Fryderyka  
Rohsmanek i jego żony Marii z d.  
Kohmann. Po śmierci Fryderyka 30.XI.44  
dziedziczy żona i córki: Annelisa Lerch  
i Marga Cieślik.

Całe gospodarstwo: budynek mieszkalny,  
chlew, stodoła /wielkość parceli-  
-1,88 ha/ nabył 17.X.1972 Witold i Teresa  
Masłowski zamieszkali w Karolewie.

13. Opis (sytuacja, materiał i konstrukcja, rzut, bryła, elewacje, dach, wnętrze wyposażenie, instalacje)

Zagroda położona jest na początku wsi, przy nieutwardzonej drodze, na  
wzniesieniu. Obecnie, zagrodę przecina droga dzieląc ją na dwie części.

Na jednej znajduje się chałupa, usytuowana szczytem do właściwej drogi,  
przebiegającej poniżej zagrody, ogrodzona drewnianym płotem sztachetowym  
i żywopłotem, na drugiej części budynku gospodarcze, również ogrodzone  
od nowej drogi drewnianym płotem.

Chałupa wzniesiona jest na niskim kamiennym, otynkowanym cokole, niepodpiw-  
niczona, ściany z drewnianych belek, ośzalowane pionowo deskami i oblistwowane.

Szczyty odeskowane z wydatnym obdaszkiem. Wieżba dachowa krokwiowo-płatwiowa  
ze stolcami. Dach dwuspadowy kryty dachówką ceramiczną-holenderką.

Do ściany wzdłużnej chałupy dostawiono drewnianą przybudówkę w której urzą-  
dzono łazienkę.

Chałupa założona na rzucie prostokąta, dwudzielna, dwutraktowa, z sienią i  
kuchnią wzdłuż krótszej ośi budynku. Z sieni nowe schody na poddasze, nieznacznie  
przesunięte w odniesieniu do dawnych. Poddasze obecnie użytkowane.

Ściany wewnątrz otynkowane, częściowo obite płytami, podłogi drewniane, stropy  
belkowe, przestrzenie między belkami tynkowane. Wszystkie pomieszczenia  
komunikują się ze sobą. Drzwi ramowo-płycinowe malowane farbą olejną na  
zielono. Stolarka okienna nowa ze stałym słupkiem i ślaniem sześciokwaterowe  
z okiennicami. Okucia, zawiasy nowe, kute na wzór poprzednich.

Do budynku prowadzi jedno wejście w ścianie wzdłużnej od podwórza, drzwi  
dwuskrzydłowe ramowo-płycinowe z płyciną górną, podzieloną na 6 drobnych  
kwater wypełnionych kolorowymi szybami.

System ogniowy: kuchnia kaflowa, piec na dwie izby. Instalacja elektryczna i  
wodno-kanalizacyjna.



14. Kubatura	15. Powierzchnia użytkowa	16. Przeznaczenie pierwotne	17. Użytkowanie obecne
175 m <sup>3</sup>	50 m <sup>2</sup>	mieszkalny	mieszkalny
18. Prace budowlane i konserwatorskie, ich przebieg i dokumentacja		19. Stan zachowania (fundamenty, ściany zewnętrzne, ściany wewnętrzne, sklepienia, stropy, konstrukcje dachowe, pokrycie dachu, wyposażenie i instalacje)	
<p>1950 r - przestawiano piec</p> <p>1960 r - podniesiono strop o ok. 25 cm, odeskowano dom, wymieniono podłogi</p> <p>1973 r - doprowadzono elektryczność</p> <p>1974 r - doprowadzono wodę, skanalizowano budynek</p> <p>1976 r - wykonano metrowy wykop pod luźno ułożonymi kamieniami, wylano ławę fundamentową, otynkowano nową podwalinę.</p> <p>1980 r - wykonano nowe okiennice.</p> <p>1982 r - zabudowanie strychu.</p> <p>1975 r - wymiana krokwi</p> <p>1985 r - zabicie okna w ścianie szczytowej, przez wyłożenie ściany płytą.</p>		Stan techniczny dobry.	
20. Najpilniejsze postulaty konserwatorskie			



21. Akta archiwalne (rodzaj akt, numer i miejsce przechowywania)

Księga wieczysta nr.5121 - warchiwum notarialnym w  
Mragowie

Hipoteka ponemiecka T.IV k684 - archiwum notarialne w  
Mragowie.

Mapa katastralna nr.2.nr.matrykuły 14 -WAP Olsztyn

23. Źródła ikonograficzne (rodzaj, miejsce przechowywania, sygnatury)

22. Bibliografia

24. Uwagi różne

Na skutek licznych remontów i przebudów oraz całkowitej  
zmiany otoczenia chałupa zatraciła swój charakter z  
pierwotnej substancji zabytkowej niewielew pozostało.

25. Wypełnił

mgr Sława Rudowska  
mgr Maria Przytocka  
PKZ-Olsztyn

26. Sprawdził

27. Załączniki

Jedna wkładka do karty ewidencyjnej.



1. Miejscowość

NOWY ZYZDROJ

6

2. Obiekt (nazwa jak w karcie)

bud mieszkalny - chałupa

3. Zawartość wkładki (nazwa obiektu lub materiału uzupełniającego)

rzut, przekrój, 7 zdjęć



Wkładkę założył: mgr Maria Przytocka VI/1985  
(imię, nazwisko, data)

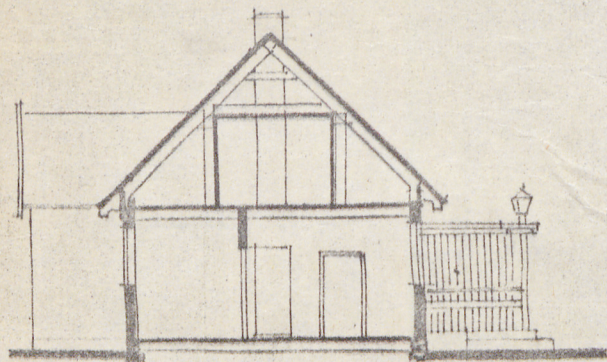
Miejsce przechowywania negatywów: arch.fot.PP PKZ-Olsztyn

Jedn. Wyd. Akcyd. Olsztyn zam. 1299/178  
OZGraf. ZP. Ostróda zam. 1040 n. 20000

Wzór ODZ 1978 r.



NOWY ZYZDRÓJ NR 6  
1:200



NOWY ZYZDRÓJ  
NR 6 1:200

