

OŚRODEK DOKUMENTACJI
ZABYTKÓW w WARSZAWIE

KARTA EWIDENCYJNA ZABYTKÓW
ARCHITEKTURY I BUDOWNICTWA

A B C D E F G H I J K L M N O P R S T U V X Y Z

Nr

4595

1. Obiekt

DOM MIESZKALNY - KAMIENICZKA

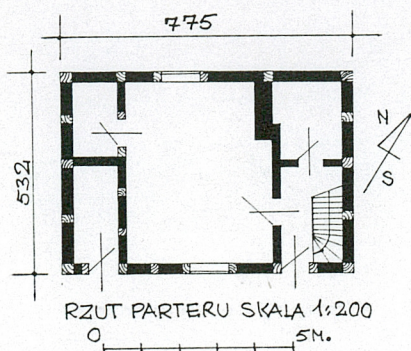
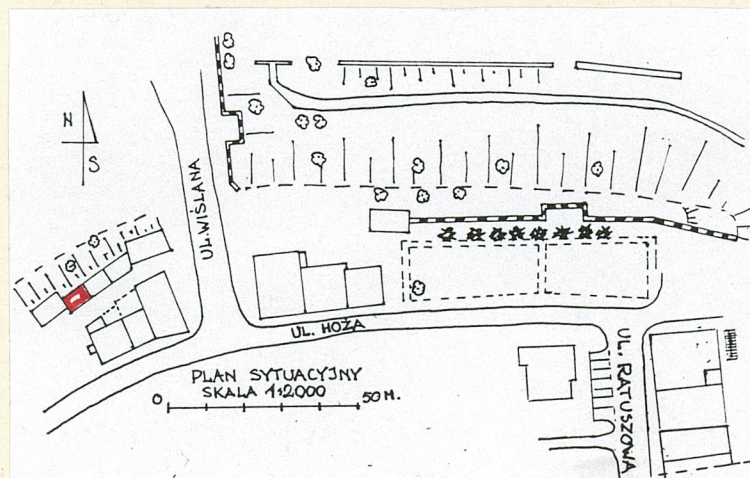
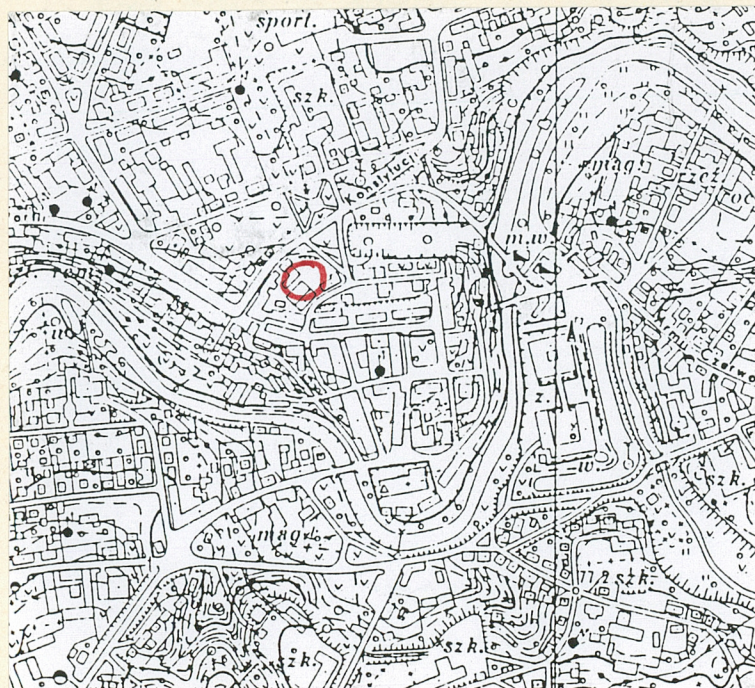
2. Czas powstania

XVIII w.
1959-60 r.-
remont

3. Miejscowość

LIDZBARK WARMIŃSKI

11. Zdjęcia, rzut, przekrój, sytuacja, orientacja



4. Adres

11-100 Lidzbark Warmiński

ul. Hoża 9 A (dolec 13 a)

nr hipoteczny działka nr 76/12 KW

5. Przynależność administracyjna

województwo warmińsko-mazurskie

pow. LIDZBARKSKI

gmina Lidzbark Warmiński

6. Poprzednie nazwy miejscowości

HEILSBURG

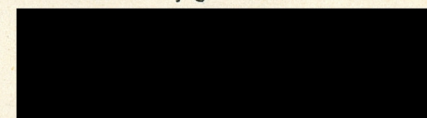
7. Przynależność administracyjna

1 VI 1975

województwo olsztyńskie

powiat Lidzbark Warmiński

8. Właściciel i jego adres



9. Użytkownik i jego adres



10. Rejestr zabytków

A-48570 483

Nr

(L/100)

17.12.1957 r.

data

12. Autorzy, historia obiektu, określenie stylu

Na miejscu pruskiego grodu Lecbark położonego w widłach rzeki Łyny i Sym-sarny Krzyżacy wzniesli w 1241 roku drewnianą warownię zniszczoną wkrótce przez Prusów. Podobny los spotkał kolejną warownię wzniesioną na tym samym miejscu przez biskupa Anzelma, która pozostawała w rękach Prusów do roku 1273.

W sąsiedztwie warowni, w zakolu rzeki Łyny rozwijała się osada nazywana w języku niemieckim Heilsberg. W dokumentach z 1294 roku wymieniany jest świadek Henryk z Heilsberga; w 1306 roku wystawiono dokument dla niejakiego Wyneco - "mieszczanina w Lidzbarku".

Lokacja miasta nastąpiła w 1308 roku na prawie chełmińskim z nadania biskupa Eberharda z Nysy. Pierwszymi osadnikami, podobnie jak w Ornece czy Dobrym Mieście byli mieszkańcy Śląska.

Rozplanowanie szachownicowego układu miasta zdeteterminowane zostało warunkami topograficznymi i przebiegiem dawnego traktu. Centralną część miasta zajmował prostokątny rynek, z którego wychodziły ulice; w północnej części rynku wychodziły pojedyncze ulice a w miejsce drugiej wytyczono wąskie przejścia wiodące w głąb działek co dyktowały warunki funkcjonalne i terenowe.

Układ ulic sprzężono z biegnącym ze wschodu i południa odcinkiem traktu pomiędzy mostami na rzece Łynie. Spowodowało to, że ruch tranzytowy omijał rynek. Po zewnętrznej stronie tego układu znalazła się działka kościelna ukształtowana jeszcze przed lokacją miasta.

c.d.wkładka nr 1

13. Opis (sytuacja, materiał i konstrukcja, rzut, bryła, elewacje, wnętrza, wyposażenie, instalacje)

Budynek zlokalizowany na terenie staromiejskim, dobudowany do północnego odcinka murów miejskich. Budynek w zabudowie zwartej, sąsiaduje od zachodu z budynkiem dawnej baszty a od wschodu z dwoma podobnymi budynkami przymurzymi dochodzącymi do kolejnej baszty zaadaptowanej na cele użytkowe.

Materiał: Ściany w konstrukcji ryglowej wypełnionej cegłą; pola otynkowane. Ściana tylna w połowie murowana posadowiona na fundamencie kamiennym. Ściana frontowa na podmurówce ceglanej.

Stropy: Drewniane, belkowo-deskowe z otynkowaną podsufitką. Ocieplenie stropów polepą glinianą.

Wieżba dachowa: Drewniana, krokwiowo-jętkowa.

Dach: Wysoki, dwuspadowy kryty dachówką holenderką na deskowaniu ułożonym na zakład.

Posadzki: Podłogi z desek, obite płytą pilśniową twardą. W pomieszczeniu gospodarczym cegły.

Schody: Drewniane, zabiegowe, policzkowe z podstopniami. Na poddasze schodów brak, wejście przez otwór w stropie z drabiny.

Okna: Drewniane, ościeżnicowe, podwójne, dwuskrzydłowe. Skrzydła z podziałem szczelinowym 2-polowe.

Drzwi: Drewniane. Wejściowe do części mieszkalnej i gospodarczej oraz do dużej izby na parterze deskowe z opierzeniem w romb. Pozostałe drzwi typowe.

Rzut: Budynek na rzucie prostokąta o wymiarach 7,7 x 5,3 m. Wnętrze dwutraktowe z klatką schodową w trakcie wschodnim. Wejście do części mieszkalnej i gospodarczej od strony frontowej.

Bryła: Budynek piętrowy nakryty wysokim dachem dwuspadowym w ustawieniu kalenicowym. Kondygnacja górna elewacji frontowej nadwieszona

Elewacje: Ryglowe. Pola zbliżone do kwadratów, otynkowane. W polach osadzona stolarka okienna i drzwiowa.

Elewacja frontowa (południowa) w parterze 3-osiowa z drzwiami wejściowymi w osiach skrajnych i centralnie umieszczonym oknem parteru. Piętro nadwieszone z dwoma oknami usytuowanymi w dwóch sąsiednich polach rygla. Pola skrajne rygla z ukośnymi zastrzałami biegnącymi przez całą wysokość kondygnacji.

Elewacja tylna (północna) 1-osiowa przepruta pojedynczymi oknami w poziomie parteru i piętra. Konstrukcja ryglowa w zachodniej połowie elewacji. Wschodnia część elewacji bez rygla; widoczne tylko belki międzykondygnacyjne w poziomie stropu nad parterem.

Elewacja boczna (zachodnia) ślepa. w części północnej przysłonięta sąsiednim budynkiem. W części południowej w parterze tynkowana, w poziomie piętra w konstrukcji ryglowej.

Wnętrze: Zachowane w pierwotnym układzie i podziale.

Wyposażenie: Zachowane schody wewnętrzne oraz drzwi deskowo-klepkowe.

Spis fotografii:

- 1/ Widok ogólny od południa
- 2/ Widok ogólny z pld.-zach.
- 3/ Widok ogólny z północy
- 4/ Drzwi wejściowe
- 5/ Stolarka okienna i drzwiowa elewacji frontowej
- 6/ Okna elewacji frontowej
- 7/ Drzwi wewnętrzne do dużej izby na parterze
- 8/ Schody wewnętrzne

| | | | |
|--|--|--|---|
| <p>14. Kubatura</p> <p>201 m³</p> | <p>15. Powierzchnia użytkowa</p> <p>76 m²</p> | <p>16. Przeznaczenie pierwotne</p> <p>Mieszkalne</p> | <p>17. Użytkowanie obecne</p> <p>Mieszkalne</p> |
| <p>18. Prace budowlane i konserwatorskie, ich przebieg i dokumentacja</p> <p>1959-1960 r. - remont (wykonano m.in. remont dachu i pokrycia, osadzono nową stolarkę okienną i drzwiową)</p> <p>1967 r. - otynkowanie pól rygla</p> <p>2000 r. - wymiana stolarki okiennej</p> | | <p>19. Stan zachowania (fundamenty, ściany zewnętrzne, ściany wewnętrzne, sklepienia, stropy, konstrukcje dachowe, pokrycie dachu, wyposażenie i instalacje)</p> <p>Średni:</p> <ul style="list-style-type: none"> - mury zewnętrzne - konstrukcja rygla porażona biologicznie - stan słaby - mury wewnętrzne - stan średni - stropy - stan średni - konstrukcja dachowa - stan średni - pokrycie dachu - stan dobry - wyposażenie - stolarka drzwiowa - stan średni stolarka okienna - stan b. dobry schody - stan dobry instalacje - stan średni <p>20. Najpilniejsze postulaty konserwatorskie</p> <p>Remont konstrukcji ryglowej - konserwacja drewna środkami owado- i grzybobójczymi.</p> | |

21. Akta archiwalne (rodzaj akt, numer i miejsce przechowania)

24. Uwagi różne

22. Bibliografia

- A.Boetticher, Die Bau-und Kunstdenkmäler der Provinz Ostpreussen, Heft IV Das Ermland. Königsberg 1894
- L. Czubieli, T.Domagała, Zabytkowe Ośrodki Miejskie Warmii i Mazur. Olsztyn 1969
- Dehio-Handbuch Kunstdenkmäler West-und Ostpreussen, bearbeitet von M. Antoni 1993
- A.Rzempołuch, Liszbark Warmiński, Warszawa 1989
- Karta Zielona obiektu z 1957 r.

23. Źródła ikonograficzne i fotografie (rodzaj, miejsce przechowania sygnatury)

Fotografia obiektu sprzed 1959 r.

Fot. R.Jaromiński - z teczki obiektu w posiadaniu SOZ Delegatura w Elblągu

25. Opracował

tekst mgr A.Milkiewicz XI 2000 r.
imię, nazwisko, data, podpis

plany, rysunki mgr A.Milkiewicz XI 2000 r.
imię, nazwisko, data, podpis

zdjęcia fotograf. mgr A.Milkiewicz XI 2000 r.
imię, nazwisko, data, podpis

miejsce przechowania negatywów SOZ Delegatura Elbląg

Karta po wypełnieniu podlega ochronie na podstawie przepisów prawa autorskiego

26. Adnotacje o inspekcjach, informacje o zmianach (daty, imiona i nazwiska wypełniających)

27. Załączniki

wkładki nr 1,2

| | | |
|---|--|--|
| 1. Miejscowość 11-100 Lidzbark Warmiński ul. Hoża 9 A | 2. Obiekt (nazwa jak w karcie) Dom mieszkalny-kamieniczka | 3. Zawartość wkładki (nazwa obiektu lub materiału uzupełniającego) opis, spis fotografii, plan miasta z 1918 r., fotografie |
|---|--|--|

c.d. rubryka 12

W okresie przedlokacyjnym ukształtował się też przestrzenny związek zamku i przyszłego miasta położonych na dwóch jakby przeciwległych półwyspach: zamek między Łyną i Symsarną i miasto w zakolu Łyny.

Obszar miasta lokacyjnego otoczono około 1357 roku murami obronnymi z bramami i basztami. Z tego roku pochodzi wzmianka o Erkern - nazwą tą określano prostokątne, otwarte do wewnątrz baszty (Dehio podaje, że mury miejskie zbudowano w latach 1320-1357).

Wznoszenie murów przez miasto odbywało się przy finansowej pomocy biskupów. Najsilniej ufortyfikowany był północny odcinek murów broniący otwartego dostępu do miasta. Wartość obronną tego muru mającego początkowo ponad 5 m wysokości wzmacniała szeroka sucha fosa. Od wschodu, południa i częściowo od zachodu mury były słabsze, w dużej części tylko osłonowe, z powodu naturalnego zabezpieczenia dostępu do miasta szeroko rozlaną rzeką Łyną od płd.-zach. płynącą głębokim jarem.

W murach były trzy bramy: Młyńska od płn.-wsch., Wysoka od płn.-zach. i Kościelna od płd.-zach. ora furta zwana Zamkową zlokalizowana po południowej stronie obok kościoła (według Dehia w murach były pierwotnie cztery bramy; lokalizacji czwartej bramy nie podaje). Na przestrzeni XIV i XV wieku mury wzmoacniano i rozbudowywano. Między rokiem 1466 i 1478 (tj. po wojnie trzydziestoletniej i rokiem oblężenia Lidzbarka przez wojska polskie) mury poważnie zmodernizowano. Odcinek północny nadbudowano o ok. 2 m wieńcząc go gankiem z otworami strzelniczymi przystosowanymi do broni palnej. Przebudowano też baszty przystosowując je do ostrzału flankowego. Wówczas też zapewne ufortyfikowano dodatkowo Bramę Wyoską wykorzystując najnowocześniejsze wzorce sztuki fortyfikacyjnej o proveniencji niderlandzkiej. Przed bramą tą wybudowano monumentalną budowlę przedbramia, którą połączono z nią szczygą.

W 1520 roku, podczas oblężenia miasta przez wojska Wielkiego Mistrza Zakonu Albrechta, mury zostały poważnie uszkodzone; do 1532 roku mury zostały odbudowane. Wraz z rozwojem nowych technik wojennych od XVII wieku znaczenie murów miejskich malało. Od początku XVIII wieku mury, nie spełniające swojej pierwotnej roli, zaczęto zabudowywać szopami i oficynami a baszty adaptowano do nowych funkcji mieszkalnych i gospodarczych. Wznoszona przy murach zabudowa była skromna i zamieszkiwana przeważnie przez ubogą ludność miasta. Zabudowa ta na przestrzeni lat była wymieniana na nową.

Po 1772 roku następuje stopniowa rozbiórka fortyfikacji miejskich. W latach 1817-1818 rozebrano Bramę Kościelną o Bramę Młyńską.

W dalszej kolejności rozbierano mury od strony wschodniej i zachodniej. Bramę Wysoką rozebrano w 1868 roku.

Na planie miasta z 1918 roku zaznaczony jest północny i płn.-zach. odcinek murów rozdzielony przebiegiem komunikacyjnym przechodzącym przez dawną fosę. W murze tym zaznaczone są trzy baszty w odcinku wschodnim oraz cztery baszty w odcinku zachodnim.

W wyniku działań wojennych 1945 roku zachowane odcinki murów uległy częściowemu zniszczeniu. Zniszczona i w znacznym stopniu rozebrana została też zabudowa przymurna odsłaniając wewnętrzne lico murów.

- verte -

Wkładkę założył:mgr A. Milkiewicz XI 2000 r.
(imię, nazwisko, data)

Miejsce przechowywania negatywów:SOZ Delegatura Elbląg

Wzór ODZ 1978 r.

Budynek przy ulicy Hożej nr 9. A zbudowano w XVIII w. przy niegdyśszej uliczce przymuranej opierając go o wewnętrzną stronę muru obronnego miasta. Po 1945 roku zachowany w stanie dobrym. W następnych latach niszczący. W latach 1959-60 remontowany. Obecnie pełni funkcję mieszkalną. Obiekt bez cech stylowych. Autor i budowniczy obiektu nieznany.

rubryka 13 c.d.

9/ Wieżba dachowa - fragment

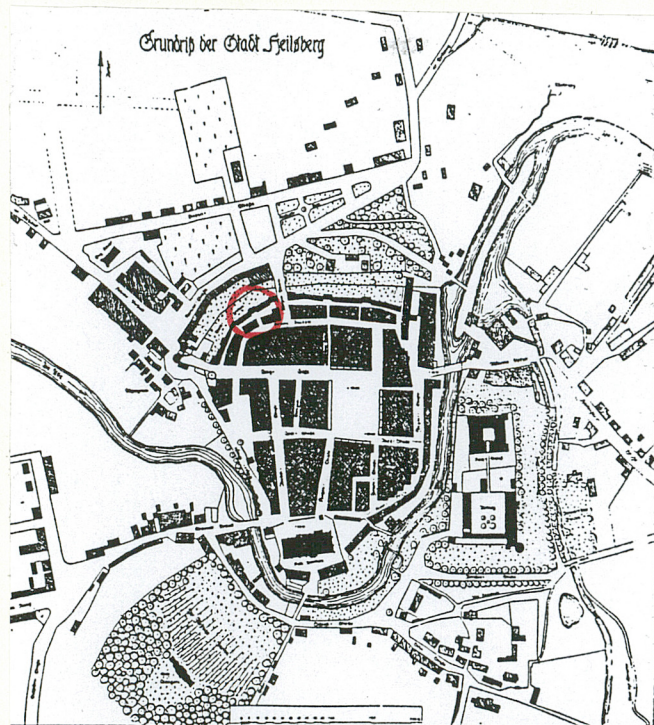
10/ jw.

11/ Widok ogólny z pld.-zach, stan sprzed 1959 r.

12/ Widok ogólny z pld.-zach., stan sprzed 1967 r. (fot. R. Jaromiński)

Instalacje:

- wodno-kanalizacyjna
- elektryczna
- grzewcza - ogrzewanie piecowe



Fot.7 Lidzbark Warmiński
Plan miasta z 1918 roku

2.



3.



| | | |
|---|--|---|
| 1. Miejscowość 11-100 Lidzbark Warmiński ul. Hoża 9 A | 2. Obiekt (nazwa jak w karcie) Dom mieszkalny-kamieniczka | 3. Zawartość wkładki (nazwa obiektu lub materiału uzupełniającego) fotografie, xerokopia |
|---|--|---|

4.



5.



6.



Wkładkę założył: mgr A. Milkiewicz XI 2000 r.

(imię, nazwisko, data)

Miejsce przechowywania negatywów: SOZ Delegatura Elbląg

7.

8.



9.



10.



11.

