

1. Obiekt

KOŚCIÓŁ FILIALNY p.w. M..B. CZĘSTOCHOWSKIEJ

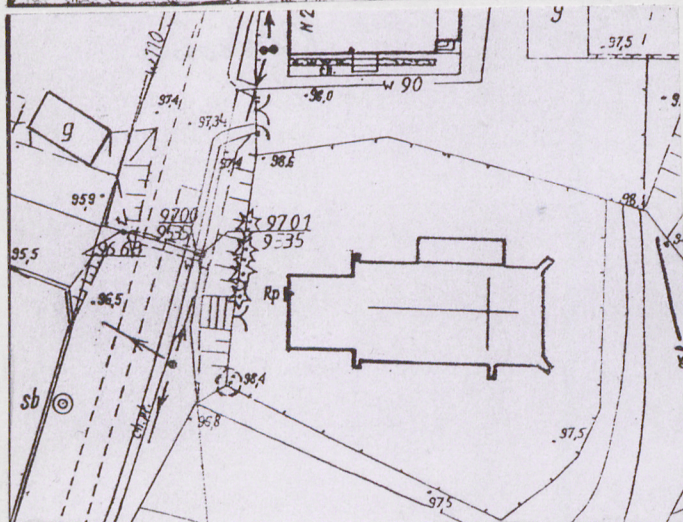
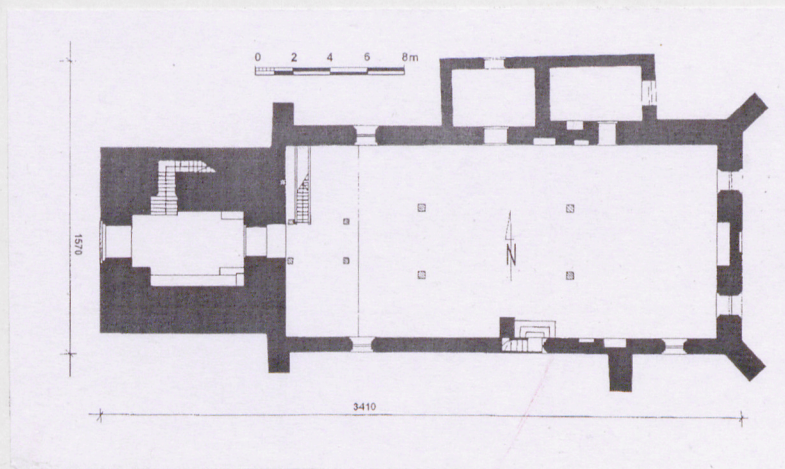
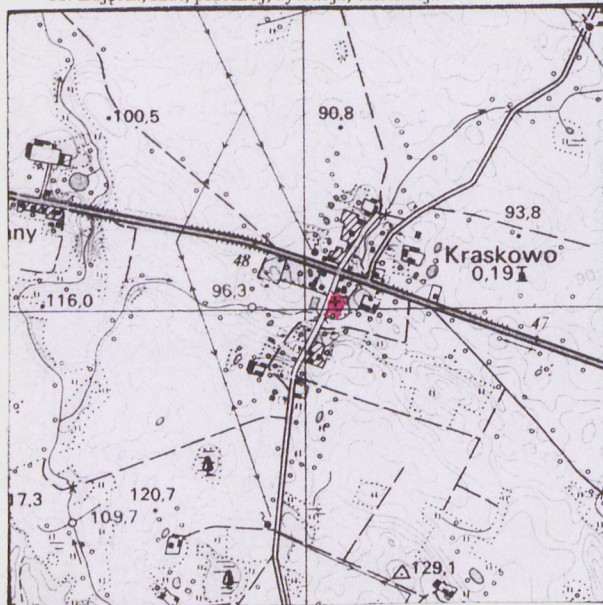
2. Czas powstania

**k.XIV - 1 poł.XV
 1678, 1875**

3. Miejscowość

K R A S K O W O

11. Zdjęcia, rzut, przekrój, sytuacja, orientacja



Wzór ODZ 1996 r.



4. Adres

11-408 Kraskowo

nr hipoteczny

lub. ewid. gruntów

5. Przynależność administracyjna **WARMIŃSKO-MAZURSKIE**
olsztyńskie

województwo
 gmina **Korsze**
pow. Kętrzyn

6. Poprzednie nazwy miejscowości

S C H O N F L I E S S

7. Przynależność administracyjna
 przed 1 VI 1975

województwo **olsztyńskie**

powiat **Kętrzyn**

8. Właściciel i jego adres

**Parafia Rzymsko-Kat.
 w Łankiejmach**

9. Użytkownik i jego adres

J.W.

10. Rejestr zabytków

Nr **808** data **10.09.1968**

12. Autorzy, historia obiektu, określenie stylu

Miejscowość założona w 1372 r., pierwsza wzmianka o proboszczu z 1458 r., z 1480 r. znany proboszcz Georgius Zeber. Starsza część kościoła - wschodnia pochodzi z k. XIV w., późniejsza - zachodnia z 1 poł. XV w. Zakrystia połączona z kruchtą z 1678 r., 17.I.1818 r. huragan zniszczył górną część wieży, odbudowaną w 1875 r. W czasach przed reformacją należał do Reszły, od 1528 r. do parafii w Garbnie, w w. 1603 r. jest samodzielną parafią, z tego czasu znany proboszcz Friedrich Sommer. W dniu 6.08.1966 r. ks. Prymas Stefan Wyszyński nadał tytuł kościoła Matki Boskiej Częstochowskiej.

13. Opis (sytuacja, materiał i konstrukcja, rzut, bryła, elewacje, wnętrza, wyposażenie, instalacje)

Sytuacja: teren kościoła położony w centrum wsi, po wsch. stronie lokalnej drogi. W miejscu skrzyżowania jej z drogą przelotową Kętrzyn - Bartoszyce, całość ogrodzona siatką drucianą z bramkami, kościół orientowany położony na niewielkim wzniesieniu opadającym w kierunku południowym, a cmentarz wokół kościoła uporządkowany, zachowana część starodrzewia na obrzeżu.
Materiał: ściany murowane z kamienia polnego z częściowym użyciem cegieł, głównie na szkarpach, obramieniach okien oraz w większych partiach w ścianach wieży, jej górna kondygnacja z cegły maszynowej. Ościeża okienne oraz narożniki zakrystii tynkowane, podobnie jak ściany wewnętrzne. Nawa nakryta stropem drewnianym, belkowym, wspartym na czterech słupach, w zakrystii strop drewniany. Więźba dachowa storczykowa wyraźnie zróżnicowana między starszą częścią wsch i późniejszą zachodnią. Dachy nawy, wieży i kruchty kryte dachówką ceramiczną esówką. W nawie i zakrystii oraz w części podwieżowej posadzki cementowe, schody na emporę drewniane, jednobiegowe na wieżę ceglane w grubości muru, dwubiegowe. Stolarka okienna drewniana krosnowa, drzwi zach. ramiakowo-płyciowe, drzwi z kruchty do nawy w ostrołukowym portelu, drewniane, deskowo-szponkowe na zawiasach pasowych ze starym zamkiem a na drzwiach wycięty napis: Christof Herrnsdorff den 13 Mai Anno 1678.

Rzut: Kościół jednonawowy na planie wydłużonego prostokąta bez wyodrębnionego prezbiterium z nieco węższą, kwadratową wieżą od strony zachodniej, oraz prostokątnymi przybudówkami przy ścianie płu od strony wschodniej, mieszczącymi zakrystię i kruchtę.

Bryła: zwarta z akcentem krępej wieży od strony zachodniej, kościół nakryty wysokim dachem trójpołaciowym, wieża z dachem dwuspadowym między szczytami schodkowymi wschodnim i zachodnim. Niższy przybudówka zakrystii i kruchty nakryta dachem trójpołaciowym.

Elewacje: gładkie bez podziałów architektonicznych, rozcłonkowane symetrycznie ostrołukowymi pknami flankowanymi blendami tynkowanymi, na ścianie

c.d. na wkladce

14. Kubatura 3570 m ³	15. Powierzchnia użytkowa 352 m ²	16. Przeznaczenie pierwotne sakralne	17. Użytkowanie obecne sakralne
18. Prace budowlane i konserwatorskie, ich przebieg i dokumentacja (po 1945 r.)		19. Stan zachowania (fundamenty, ściany zewnętrzne, ściany wewnętrzne, sklepienia, stropy, konstrukcje dachowe, pokrycie dachu, wyposażenie i instalacje) Stan zachowania całości jak i poszczególnych elementów dobry.	
20. Najpilniejsze postulaty konserwatorskie			

21. Akta archiwalne i źródła ikonograficzne (rodzaj, numer i miejsce przechowywania)

23. Uwagi różne

24. Opracowanie karty ewidencyjnej

tekst mgr Jerzy Kalicki 08.1998
imię, nazwisko, data, podpis

plany, rysunki mgr Jerzy Kalicki 08.1998
imię, nazwisko, data, podpis

zdjęcia fotogr. mgr Jerzy Kalicki 08.1998
imię, nazwisko, data, podpis

miejsce przechowywania negatywów WKZ Olsztyn

KARTA PO WYPEŁNIENIU PODLEGA OCHRONIE NA PODSTAWIE PRZEPISÓW PRAWA AUTORSKIEGO

22. Bibliografia

- A. Harnoch - Chronik u. Statistik der evangelischen Kirchen in den Provinzen Ost - u. Westpreussen, Neidenburg 1890 , str. 238
- A. Boetticher - Die Ban - u. Kunstdenkmäler der Provinz Ostpreussen M.II - Natangen, Königsberg 1898 - str. 173
- G. Dehio/E. Gall - Handbuch der deutschen Kunstdenkmäler, Deutschordensland Preussen, München 1952 str. 313.
- Kat.Zab. Szt. w Polsce, woj. olsztyńskie, pow. Kętrzyn, opr. I. Galicka, H. Sygietyńska 1954 r. ISPAN /mpis/ str.23
- R. Genz - Der Kreis Rastenburg - Marburg/Lahn 1976s.237
- Rund um den Rastenburg - Nr 6/1989 str.389.

25. Adnotacje o inspekcjach, informacje o zmianach (daty, imiona i nazwiska wypełniających)

26. Załączniki

3 wkładki

1. Miejscowość.....	K R A S K O W O	4. Obiekt (nazwa jak w karcie)	5. Zawartość wkładki (nazwa materiału uzupełniającego)
2. Gmina.....	Korsze	KOŚCIÓŁ FILIALNY p.w. M.B.	c.d opisu
3. Województwo.....	olsztyńskie	CZĘSTOCHOWSKIEJ	

c.d.

wschodniej trzy okna /środkowe obecnie zamurowane w formie blendy/ o ościeżach uskokowych. Przybudówka mieszcząca zakrystię i kuchnię ujęta w narożnikach tynkowanym boniowaniem; okna również w opasce z tynku zamknięte łukami odcinkowymi. Wieża dwukondygnacyjna, z gzymsem między piętrami, w ścianie zachodniej ostrołukowy portal wejściowy z widoczną, wyższą pierwotnie strzałą łuku, umieszczony w wysokiej blendzie. Podział ścian trzema ostrołukowymi blendami zachowany jest również na bocznych ścianach dobrej kondygnacji wieży. Górna, nowa wypełniona na całej wysokości trzema wąskimi blendami, zamknięta szczytami schodkowymi w blendach środkowych otwory okienne.

Wnętrze: gładkie ściany wewnętrzne pozbawione jakichkolwiek podziałów i detalu.

mgr Jerzy Kalioki

Wkładkę założył:

(imię, nazwisko, data)

WKZ Olsztyn

Miejsce przechowywania negatywów:

1. Miejscowość.....	K R A S K O W O	4. Obiekt (nazwa jak w karcie)	5. Zawartość wkładki (nazwa materiału uzupełniającego)
2. Gmina.....	Korsze	KOŚCIOŁ FILIALNY p.w Matki Boskiej Częstochowskiej	fotografie
3. Województwo.....	olsztyńskie		



Wkładkę założył: mgr Jerzy Kalicki 08.1998

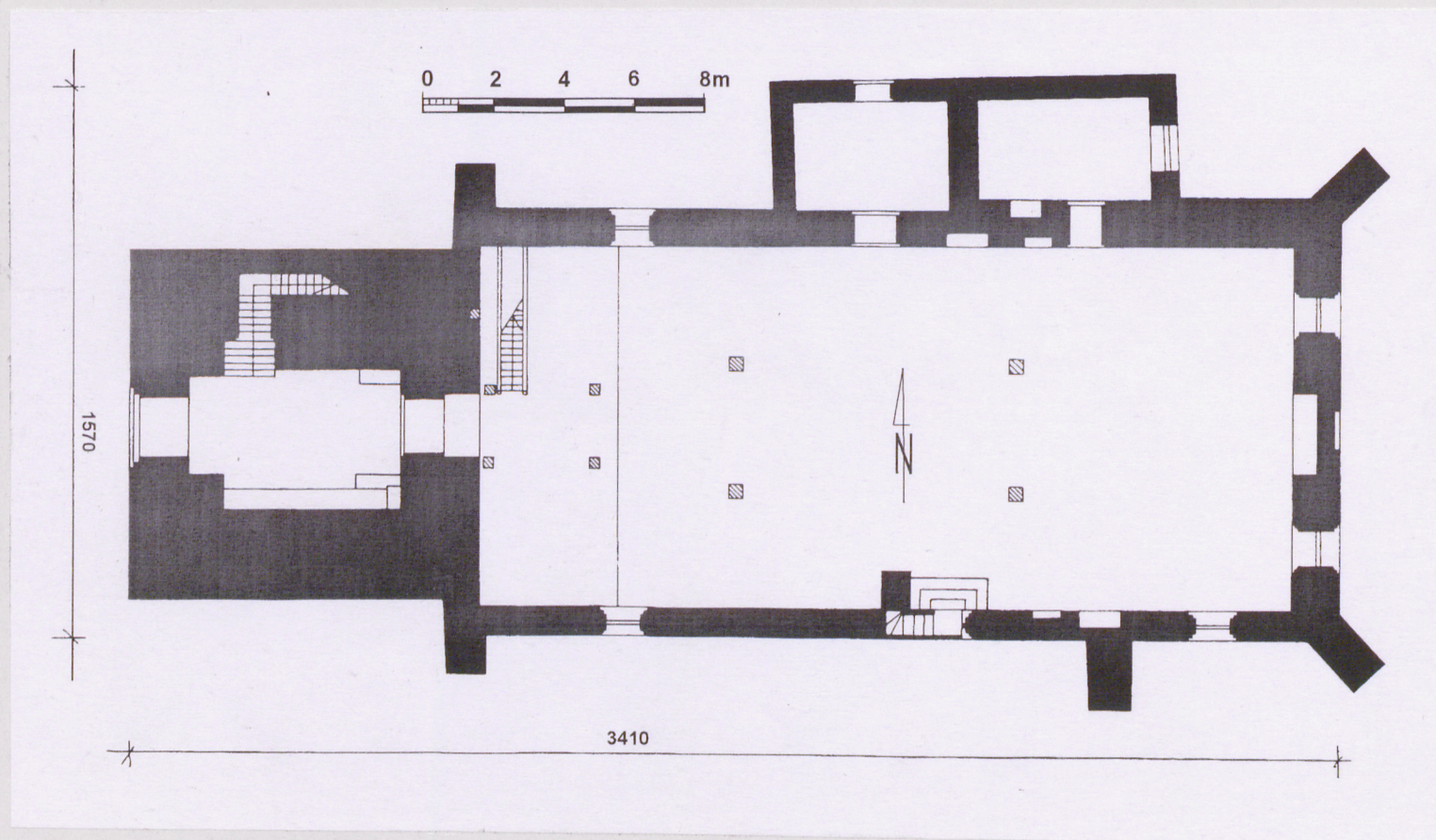
(imię, nazwisko, data)

WKZ Olsztyn

Miejsce przechowywania negatywów:



1. Miejscowość.....	K R A S K O W O	4. Obiekt (nazwa jak w karcie)	KOSCIÓŁ FILIALNY p.w. Matki Boskiej Częstochowskiej	5. Zawartość wkładki (nazwa materiału uzupełniającego)
2. Gmina.....	Korsze			rzut poziomy
3. Województwo.....	olsztyńskie			



Wkładkę założył: mgr Jerzy Kalicki 08.1998

(imię, nazwisko, data)

WKZ Olsztyn

Miejsce przechowywania negatywów:

Wzór ODZ 1995 r.