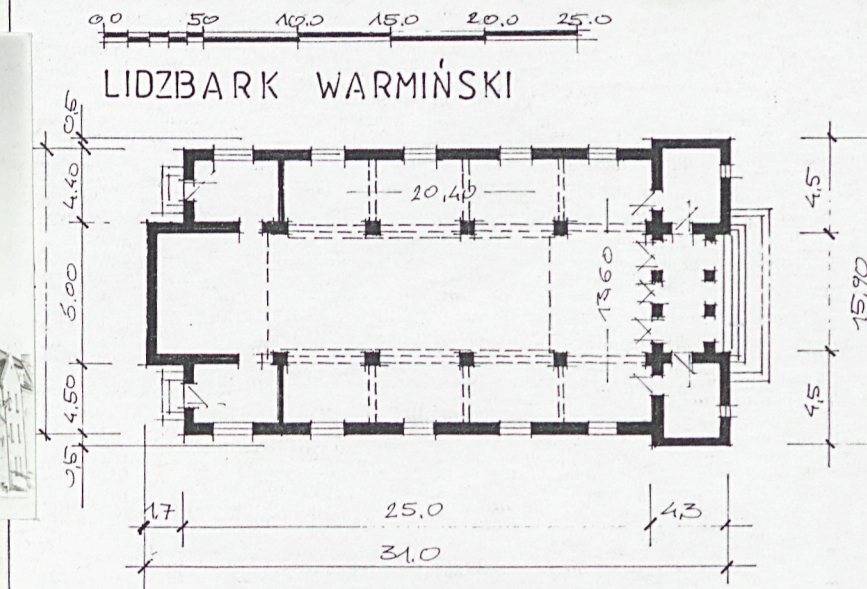


1. Obiekt
D. Kościół Ewang.-
Kościół Prawosławny P/W Św Ap. Piotra i Pawła.

2. Czas powstania
1821-23r.

3. Miejscowość
Lidzbark Warmiński

11. Zdjęcia, rzut, przekrój, sytuacja, orientacja



4. Adres ul. Wysokiej Bramy nr 2.

nr hipoteczny Dz.nr 45 KW [redacted]

5. Przynależność administracyjna
województwo olsztyńskie
gmina Lidzbark Warmiński

6. Poprzednie nazwy miejscowości
Heilsberg

7. Przynależność administracyjna
przed 1 VI 1975
województwo olsztyńskie
powiat Lidzbark Warmiński

8. Właściciel i jego adres
Parafia Polskiego
Autokefalicznego Kościoła
Prawosł. w Górowie Ił.

9. Użytkownik i jego adres
Kościół Prawosławny w
Lidzbarku Warm.
ul. Wysokiej Bramy 2.

10. Rejestr zabytków

Nr A-473 data 57/12/17



Sytuacja: Kościół dawny Ewangelicki obecnie Prawosławny usytuowany przy ul. Wysokiej Bramy: po stronie płn. pierzei ulicy, na wydzielonym trójkątnym placu. Granice terenu wokół kościoła wytyczają obsadzenia lipami, pierwotnie teren wokół kościoła był ogrodzony.

Materiał i konstrukcja: Elewacje zewnętrzne kościoła szalowane są deskami o układzie horyzontalnym. Pierwotnie były malowane w kolorze jasnego ugru. W wieżach stwierdzono w powstałych odkrywkach: wewnętrzną konstrukcję z muru pruskiego na zewnątrz szalowaną deskami. Można przypuszczać, na podstawie układu szalowania zewnętrznego całej bryły kościoła, że ten sam typ konstrukcji zastosowano w całym kościele. Strop płaski oparty na łukowych belkach. Nawa środkowa wyższa wydzielona od naw bocznych niższymi dwoma rzędami słupów drewnianych, o przekroju kwadratu, tworzy pięć przęseł. Na poziomie dachów naw bocznych zwieńczona arkadami. W połowie wysokości słupów (w nawach bocznych) empory, które zajmują szerokość naw bocznych. Empory naw bocznych łączy chór w nawie głównej. Chór jest dwukondygnacyjny. Ściany wewnętrzne tynkowane. Sufit tynkowany. Empory pomalowane farbą olejną w kolorze brązowym. Podłoga deskowa, przy drzwiach głównych posadzka ceramiczna. Stolarka okienna drewniana, krosnowa. Okna w nawach bocznych trójpodziałowe z słupkiem i półkolistym nadświetleniem. Pole otworu okiennego podzielone szczeblinami na 40 kwater. W nadświetleniu ozdobny układ szczeblin tworzy półkola i koło po środku. Okna tworzące triforia w nawie głównej i w wieżach: podział szczeblinami pola otworu okiennego na 10 kwater, w nadświetleniu promienisty układ szczeblin. Drzwi dwuskrzydłowe w fasadzie głównej troje drzwi umieszczonych w arkadowej wnęce. Nadproża drzwi zamknięte półkoliście. Skrzydła drzwi ramowo-płycinowe. Zawiasy katowe.

Rzut: układ bazylikowy, trójnawowy z wewnętrznymi emporami. Wydzielona apsyda ołtarzowa zamknięta ścianą prostą. Dwuwieżowa elewacja frontowa.

Bryła: rozbudowana, fasada zaakcentowana dwoma wieżami. Dachy: na korpusie dwuspadowy, na nawach pulpitowy, kryte blachą.

Elewacje: Fasada utworzona z dwu wież flankujących ścianę szczytową, między którymi ściana fasady z arkadowym wejściem w przyziemiu, poprzedzona murowanymi schodami. Szczyt fasady zakończony trójkątnym tympanonem i opracowany analogicznie jak wieże na tej samej wysokości: w postaci dwu kondygnacji okien triforii. Okna prostokątne zamknięte półkoliście.

Kamienny cokół wydzielony odsadzką. Elewacja zwieńczona gzymsem. Gzyms kordonowy wydziela kondygnacje w wieży. Między gzymсами w poszczególnych kondygnacjach wieży ściany rozczłonowane: od dołu okrągłe blendy, w czterech wyższych kondygnacjach triforia w każdej elewacji. Wieże przykryte są czterospadowymi dachami, krytymi blachą. Analogicznie opracowane okna i w formie triforii doświetlają nawę główną kościoła.

Wnętrze, wyposażenie: empory we wnętrzu nad nawami bocznymi i wejściem otwarte do wnętrza arkadami, ozdobione skromnym profilowaniem wokół arkad i płycin.

Instalacje: elektryczna

Lidzbark Warmiński, niem. Heilsberg. W l. 1350- 1795 miasto rezydencjalne biskupów warmińskich, określane mianem stolicy Warmii. Założone na prawie chełmińskim w 1308 roku, przez biskupa Eberharda z Nysy w obronnym miejscu położonym w zakolu rzeki Łyny u jej połączenia z Symsarną. Zasadzca i osadnicy byli Ślązakami. Siedzibę biskupów ustanowił Jan z Miśni, który zapoczątkował budowę murowanego zamku. (1350-1355). Pierwszy zamek krzyżacki powstał już. ok. 1240 r. na miejscu grodu Prusów.. Ale dynamiczny rozwój tego miasta datuje się od 1350 roku, gdy już na stałe przeniesiona została tu rezydencja biskupów warmińskich. W tym czasie powstaje na rynku gotycki ratusz, rozpoczyna się budowa obecnego kościoła parafialnego i otacza miasto murami. Miasto średniowieczne posiadało układ regularny w tym stopniu, na jaki pozwalało ukształtowanie platformy opadającej ku południowi i otoczonej od południa i wschodu zakolem Łyny. Ośrodkiem był czworoboczny rynek, wokół niego skupiały się bloki wyznaczone szachownicowym układem ulic oraz ulica obrzeżna, przebiegająca wzdłuż murów.

14. Kubatura ok. 4170,0 m ³	15. Powierzchnia użytkowa 278,0 m ²	16. Przeznaczenie pierwotne sakralne	17. Użytkowanie obecne sakralna
18. Prace budowlane i konserwatorskie, ich przebieg i dokumentacja W kościele prowadzone były bieżące prace remontowe. W 1997-98r pomalowana została blacha na pokryciu dachu, preparatem konserwującym Alubit.		19. Stan zachowania (fundamenty, ściany zewnętrzne, ściany wewnętrzne, sklepienia, stropy, konstrukcje dachowe, pokrycie dachu, wyposażenie i instalacje) Stan zachowania obiektu awaryjny: - Na ścianach zewnętrznych bardzo - liczne ubytki warstwy malarskiej. - Liczne ślady działania drewnojadów. - Ubytki detalu snycerskiego. - Ślady korozji końcówek belek konstrukcyjnych. - Stan zachowania stolarki okiennej niedostateczny. Okna wypaczone, nie domykają się. - Podłogi w wielu miejscach ugięte. .	
		20. Najpilniejsze postulaty konserwatorskie Należy przystąpić w najbliższym czasie do kapitalnego remontu konserwatorskiego całego obiektu.	

21. Akta archiwalne (rodzaj akt, numer i miejsce przechowywania)
- Archiwum Diecezji Warmińskiej w Olsztynie- Acta Visitationis 7- s. 58- 60, 28- s. 10, 31- s. 23, 41- s.12- 16.
- Codex Diplomaticus Prussicus- 11- 65,
- Codex Diplomaticus Warmiensis t.I s. 86. t. II- s. 220
- Scriptores Rerum Warmiensium, T. I. s. 440.

22. Biblioteka

- A. Boetticher, Die Bau- und Kunstdenkmäler der Provinz Ostpreussen, t.IV s. 134.
- Dehio- Gall, Handbuch der deutschen Kunstdenkmäler- Deutschordenland Preussen, München- Berlin 1952 s.205.
- A. Peter, Die Stadt Heilsberg, Heilsberg 1900.
- T. Chrzanowski, Przewodnik po zabytkowych kościołach północnej Warmii.

23. Źródła ikonograficzne i fotografia (rodzaj, miejsce przechowywania, sygnatury)

82040-82046
82047-82052
82053-82059

24. Uwagi różne

25. Opracował

tekst..... mgr Wiesława Chodkowska, wrzesień 1998r

imię, nazwisko, data, podpis

plany, rysunki..... mgr Dariusz Chodkowski, wrzesień 1998r

imię, nazwisko, data, podpis

zdjęcia fotogr..... mgr Wiesława Chodkowska, wrzesień 1998r

imię, nazwisko, data, podpis

miejsce przechowywania negatywów..... W/O PSOZ Olsztyn

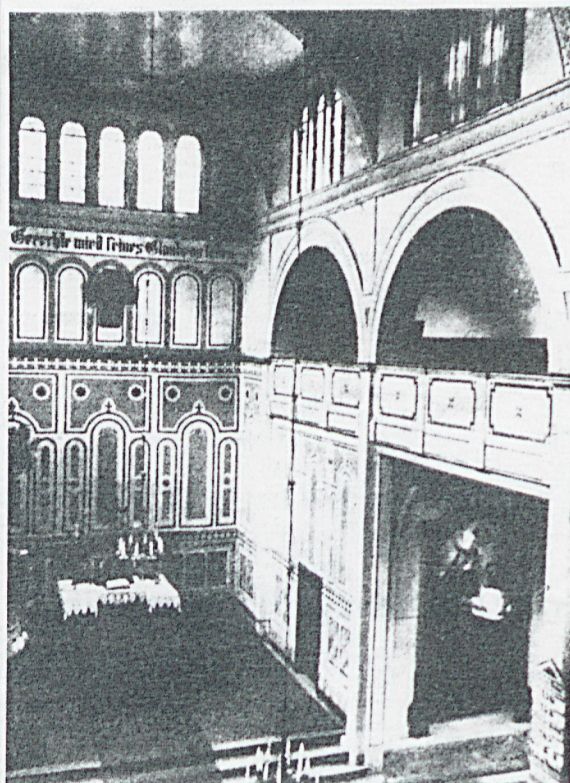
KARTA PO WYPEŁNIENIU PODLEGA OCHRONIE NA PODSTAWIE PRZEPISÓW PRAWA AUTORSKIEGO

26. Adnotacje o inspekcjach, informacje o zmianach (daty, imiona i nazwiska wypełniających)

27. Załączniki
Wkładki: 2

1. Miejscowość.....	Lidzbark Warmiński	4. Obiekt (nazwa jak w karcie)	5. Zawartość wkładki (nazwa materiału uzupełniającego)
2. Gmina.....	Lidzbark Warmiński olsztyńskie	D. Kościół Ewang.-Prawosławny	C.d. pkt. 12, Historia obiektu
3. Województwo.....			

Obwarowania otaczały całe miasto, najsilniejsze były na odcinku północnym z uwagi na brak naturalnego zabezpieczenia. W murach znajdowały się trzy bramy: w pñn- zach. Wysoka Brama z barbakanem, w pdn- zach. Bram Koscielna, w pñn- wsch. Brama Młyńska, przez bramy przechodziły najważniejsze drogi komunikacyjne z południa zachodu. Na terenie miasta po r. 1772 większa część murów obronnych z wieżami została zburzona, z wyjątkiem fragmentów w części północnej, które w znacznym stopniu zaadaptowano w poł XIX w. dla budynków mieszkalnych. W mieście, zamkniętym w obrębie linii obronnych, nie zachodziły istotne zmiany aż do początku XIX wieku. W końcu XVIII w i pocz. XIX w. rozwój przestrzenny miasta szedł w kierunku pñn- zachodnim i pdn- wschodnim. Poza Wysoką Bramą powstała nowa dzielnica, z kościołm ewangelickim. Druga nowa dzielnica powstała na pdn. od Bra: Młyńskiej, zabudowało się także Przedmieście Kościelne. Kościół Ewangelicki zbudowany w latach 1821- 1823, w projekcie, który wzorował się na rozpowszechnionych przez wybitnego architekta tej epoki Karola Fryderyka Schinkla. Dawny kościół ewangelicki zamieniony został w 1945r. na cerkiew prawosławną. Osobliwość tej świątyni polega na wykorzystaniu projektu budowli murowanej wg. wzoru z Oberbaudeputation w Berlinie (1818), który umiejętnie zaadaptowano dla potrzeb tańszej technologii w drewnie. W 1956 roku kościół przejęty został przez Parafię Prawosławną P.W Świątych Apostołów Piotra i Pawła, w tym czasie teren wokół kościoła był jeszcze ogrodzony.





3



6



8



4



5



7

1. Miejscowość... Lidzbark Warmiński	4. Obiekt (nazwa jak w karcie)	5. Zawartość wkładki (nazwa materiału uzupełniającego)
2. Gmina Lidzbark Warmiński	D. Kościół Ewang.-Prawosławny	Spis fotografii
3. Województwo olsztyńskie		

Spis fotografii:

- Fot. 1- Widok na kościół.
 Fot. 2- Panorama miasta z wieży kościoła w rynku.
 Fot. 3-4 Widok na kościół od strony ulicy Wysoka Brama.
 Fot. 5- Elewacja boczna, widoczne zagrożenie dla kościoła od strony drzew.
 Fot. 6- Widok na prezbiterium zakończone ścianą prostą.
 Fot. 7- Portal wejściowy.
 Fot. 8- Drzwi frontowe.
 Fot. 9- Drzwi z nawy bocznej, od strony prezbiterium.
 Fot.10- Okno w nawie bocznej.
 Fot.11-13- Empory we wnętrzu.
 Fot.14-15- Widok w stronę prezbiterium.
 Fot.16- Widok na chór.
 Fot.17-18- Wieża, konstrukcja ścian.
 Fot.19- Wieża konstrukcja nośna dzwonu.
 Fot.20- Wieża, dzwonki.



15 września 1998r

tyn.....

20

Miejsce przechowywania negatywów:



Wzór ODZ 1995 r.



12



13



14



15



16



17



18



19