

7417

1. Obiekt

KOŚCIÓŁ EWANGELICKO - AUGSBURSKI

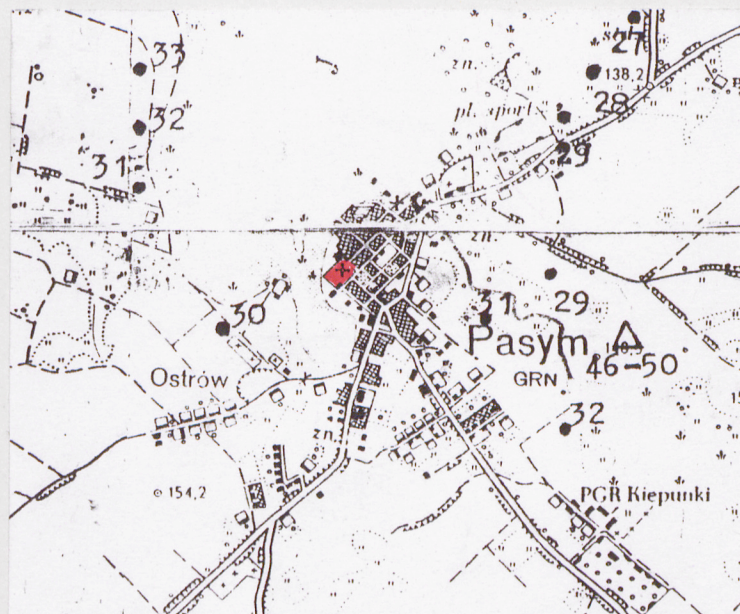
2. Czas powstania

4 ćw.XV w. - p.XVI w.  
ok. 1765

3. Miejscowość

PASYM

11. Zdjęcia



4. Adres

ul. Jedności  
Słowiańskiej 3  
nr hipoteczny .....  
lub. ewid. gruntów .....

5. Przynależność administracyjna

warmińsko-  
województwo .....  
mażurskie .....  
gmina ..... loco *pow. szczyński*

6. Poprzednie nazwy miejscowości

Passenheim

7. Przynależność administracyjna  
przed 1 VI 1975

województwo .....  
olsztyńskie .....  
powiat .....  
Szczytno

8. Właściciel i jego adres

Parafia Ewang.- Augsb.  
ul. Jedności Słowiańskiej 3  
12-130 Pasy

9. Użytkownik i jego adres

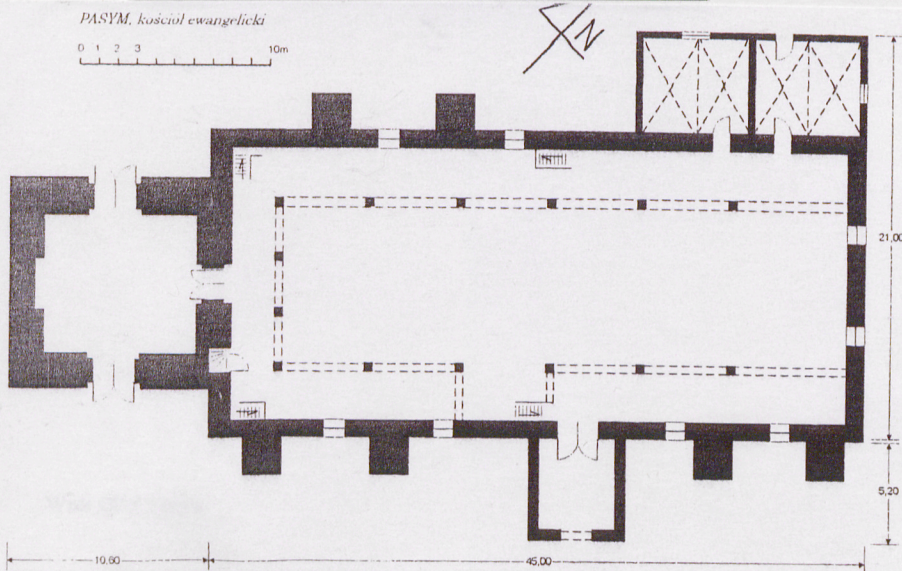
jw.

10. Rejestr zabytków

Nr *151* data *12.09.1956*

PASYM, kościół ewangelicki

0 1 2 3 10m





**Pasym** (Passenheim) - miasto położone na południowym brzegu jez. Kalwa, rozwinęło się prawdopodobnie z kościelnej wsi Heinrichswalde. Lokowane w dawnej ziemi Galindów należy, obok Mrągowa i Nidzicy do najstarszych miast w południowym pasie puszczy mazurskich. Przywilej lokacyjny otrzymało od wielkiego mistrza Konrada Zöllnera von Rotensteina (odnowienie przywileju lokacyjnego w 1488 r. przez wielkiego mistrza Konrada von Erlichshausena). W średniowieczu i czasach nowożytnych jedyne w tej części Mazur miasto i ważny ośrodek gospodarczy, z początkiem XVIII w. straciło swe znaczenie na rzecz prężnie rozwijającego się Szczytna (prawa miejskie w 1723 r.). Po 1945 roku Pasym utracił prawa miejskie, które ponownie odzyskał w 1996 r. W sferze organizacji kościelnej do 1525 r. Pasym podlegał biskupowi warmińskiemu. Parafia - starsza od miasta, związana zapewne ze wspomnianą wsią - należała do archidiecezji biskupiej w Biskupcu; patronką kościoła była św. Barbara. Kościół istniał już w końcu XIV w. (wg Harnocha chorągiewka z tą datą jeszcze w 1796 roku). W 1485 roku wielki mistrz Martin Truchsess von Wetzhausen polecił na proboszcza duchownego z Zakonu Krzyżackiego Stephana Herdera, a na wikarego Adalberta Lemchena. Uposażenie kościoła stanowiły 4 włoki ziemi oraz 3 i pół łasztu zboża. Prawdopodobnie w tym okresie rozpoczęto też pierwsze prace związane z budową obecnej świątyni, którą wzniesiono w 4 ćw. XV w., z przesunięciem drugiej fazy budowy na początek XVI w. Po sekularyzacji państwa - *c.d.załącznik nr 1.*

Kościół usytuowany na działce położonej na zewnątrz rynku, w pd.- zach. narożniku dawnych murów obronnych, na nieznacznym wyniesieniu terenu, nad brzegiem jez. Kalwa. Teren wokół wydzielony ogrodzeniem: od strony póln. odcinek dawnych murów obronnych, od strony zach. mur ceglany i szczytowa ściana plebani, od strony pd. w części ogrodzenie murowane, otynkowane, w części metalowe, kute, od strony wsch. metalowe, kute. Brama metalowa, kuta, po stronie póln.; wokół kościoła starodrzew lipowy. Powierzchnia trawiasta, ścieżki wyłożone płytkami chodnikowymi.

Materiał i konstrukcja: obiekt murowany, wzniesiony z cegły ceramicznej (częściowo gotyckiej, częściowo późniejszej - w kruchcie bocznej oraz partiach przemurowanych) w wątku gotyckim, na zaprawie wapienno - piaskowej (miejscami późniejsze uzupełnienia cementowe); ściany korpusu częściowo otynkowane, zwłaszcza od strony póln. Fundament z dużych, nieobrobionych kamieni polnych.

Stropy i sklepienia: nawa przykryta spłaszczoną kolebką podbitą do wieżby dachowej, z pułapem z wąskich, bielonych desek; nad emporami stropy płaskie, deskowe. W kruchcie póln. sklepienie krzyżowo-żebrowe, w południowej krzyżowej; w wieży stropy deskowe.

Wieżba dachowa: zespolona z kolebką, spod siekiery, płatwiowo - kleszczowa ze stolcami, odeskowanie dachu na zakładkę.

Dach korpusu dwuspadowy, kryty dachówką ceramiczną; kruchty analogicznie; wieża kryta gontem, dach kopulasty.

Posadzki: pod chórem muzycznym i częściowo pod emporami oryginalna posadzka ceglana, w nawie płytki ceramiczne z XIX/XX w., układane w skośną szachownicę; w kruchcie póln. i na emporach podłogi deskowe, w wieży klepisko.

Schody: 1. na wieżę - ceglane, z drewnianymi podestami, jednobiegowe, zabiegowe; 2. na emporę drewniane, jednobiegowe, z drewnianą poręczą; na chór muzyczny zabiegowe.

Drzwi: 1. główne od strony póln. z kruchty - drewniane, dwuskrzydłowe, z desek układanych w jodełkę, przybijanych na ślepy podkład, XIX-wieczne; 2. do kruchty podwieżowej - deskowe, dwuskrzydłowe, zbijane z pionowych listew, wzmocnione szponami; zewnętrzne - dwuskrzydłowe, deskowe, z pionowo zbijanych listew, z przeszklonym nadświetlem. Wypełniają ostrołukowe otwory.

Okna: otwory okienne ostrołukowe (wyjątek stanowią okna po stronie północnej zamknięte odcinkowo), rozglifione na zewnątrz, uskokowe. Okna korpusu drewniane, wielokwaterowe, przeszklone współcześnie, z zewnątrz zabezpieczone siatką. W zakrystii współczesne, ramowo-płycinowe; w wieży drewniane żaluzje. - *c.d.zał.2-*



14. Kubatura 7767 m <sup>3</sup>	15. Powierzchnia użytkowa 863 m <sup>2</sup>	16. Przeznaczenie pierwotne sakralne	17. Użytkowanie obecne sakralne
18. Prace budowlane i konserwatorskie, ich przebieg i dokumentacja (po 1945 r.) 1947 - remont dachu wieży i korpusu (uzupełnienie gontów i przełożenie części dachówki), naprawy sufitu, przeszklenie okien; 1957 - wymiana gontu wieży; 1966 - drobne naprawy murów i dachu kościoła; 1976- remont elewacji zewnętrznej i dachu; 1977 - konserwacja zabezpieczająca ołtarza głównego; 1978 - 1982 - konserwacja prospektu organowego 1997-98 konserwacja prospektu organowego, budowa nowych organów 1999 - remont dachu wieży (wymiana gontów) 1999 - rozpoczęcie prac konserwatorskich przy ołtarzu głównym		19. Stan zachowania (fundamenty, ściany zewnętrzne, ściany wewnętrzne, sklepienia, stropy, konstrukcje dachowe, pokrycie dachu, wyposażenie i instalacje) W bardzo złym stanie technicznym znajduje się wieża oraz przypory od strony północnej; mury kościoła zawilgaca woda opadowa (wewnątrz, w obrębie uszkodzonych przypór widoczne wysolenia). Sterczyny wychylone, z licznymi ubytkami cegieł i wypłukaną zaprawą. Liczne, pionowe spękania murów wieży, ubytki cegieł (miejscami cegła silnie zlasowana) i zaprawy; parapety podokienne oraz skosy przy odsadzkach murów porośnięte mikroflorą, zawilgocone. Nieszczelne rynny i rury spustowe, tynki na elewacjach spęcherzone, łuszczą się i odpadają.	
20. Najpilniejsze postulaty konserwatorskie Kościół wymaga pilnego remontu murów korpusu i wieży: konieczne osuszenie ścian, usunięcie odparzonych tynków, wykonanie drenażu opaskowego wokół kościoła, uzupełnienie cegieł i wypłukanej spoiny, ewentualne stężenie murów wieży, przejrzanie wiązarów więźby dachowej i jej drobne naprawy.			



21. Akta archiwalne i źródła ikonograficzne (rodzaj, numer i miejsce przechowywania)

1. Archiwum parafialne.
2. Archiwum Instytutu Sztuki PAN, Warszawa, nr inw. planu 5325
3. Archiwum WO SOZ Olsztyn, Teczka obiektu

22. Bibliografia

1. Scriptores Rerum Prussicarum, berb. T.Hirsch, M. Toeppen, E.Strehlke, t.III, Leipzig, 1866, s.136;
2. Scriptores Rerum Warmiensium, t.I., s.402.
3. M.Toeppen, Historia Mazur, wyd. I, Danzig 1870, wyd. pol. Olsztyn 1995, s.114;
4. A.Harnoch, Chronik und Statistik der evangelischen Kirchen in den Provinz Ost- und Westpreußen, Neidenburg 1890, s.200-202.
5. H.Krüger, Die Kirchen des Kreises Ortelsburg, Leer 1989, s.88-106 .
6. I.Liżewska, Kościół ewangelicko-augsburski w Pasymiu, Rocznik Mazurski, t. I, 1996, s.56-61.
7. I.Liżewska, W.Knercer, Przewodnik po zabytkach i historii ziemi szczycieńskiej, Olsztyn 1998, s. 37

23. Uwagi różne

24. Opracowanie karty ewidencyjnej

Iwona Liżewska, listopad 1999 r.

tekst .....  
imię, nazwisko, data, podpis

Janusz Liżewski, listopad 1999 r.

plany, rysunki .....  
imię, nazwisko, data, podpis

Janusz Liżewski, listopad 1999 r.

zdjęcia fotogr. ....  
imię, nazwisko, data, podpis

Archiwum WO SOZ Olsztyn

miejsce przechowywania negatywów .....

KARTA PO WYPEŁNIENIU PODLEGA OCHRONIE NA PODSTAWIE PRZEPISÓW PRAWA AUTORSKIEGO

25. Adnotacje o inspekcjach, informacje o zmianach (daty, imiona i nazwiska wypełniających)

26. Załączniki

załączniki nr 1 -



1. Miejscowość. .... <b>Pasym</b>	4. Obiekt (nazwa jak w karcie) <b>Kościół ewangelicko-augsburski</b>	5. Zawartość wkładki (nazwa materiału uzupełniającego) <b>c.d.pkt 12</b>
2. Gmina ..... <b>loco</b>		
3. Województwo ..... <b>warmińsko-mazurskie</b>		

*c.d.pkt 12* - zakonnego w 1525 roku mieszkańcy Pasymia, zgodnie z zasadą *cuius regio eius religio*, wraz ze swym władcą przyjęli wiarę luterańską, zamieniając swój kościół na świątynię ewangelicką, którą to rolę pełni do dnia dzisiejszego. Pierwszy ksiądz o imieniu Martin przybył do Pasymia w 1530 roku. W 1579 roku Johannes Wiegand biskup pomezański przeprowadził wizytację parafii, z której dowiadujemy się, że w obręb parafii wchodziło 19 miejscowości, przy kościele funkcjonował szpital dla ubogich oraz szkoła łacińska; w inwentarzu kościoła odnotowano 2 srebrne kielichy, 4 ornaty, 1 puszkę do komunikantów, 6 stół, 4 mosiężne lichtarze, 1 złożoną monstrancję, 2 dzwony na wieży, sygnaturkę i żelazko do wypiekania opłatków

W 1750 roku wielki pożar zniszczył ogromną część miasta, w tym również kościół. Naprawy wymagała przede wszystkim wieża. Zachowały się projekty (patrz niżej) przebudowy. Sam korpus kościoła nie uległ wtedy zasadniczym zmianom. Przebudowa dotyczyła głównie wieży, którą obniżono o jedną kondygnację i nakryto malowniczym hełmem. W tym okresie dobudowano też od południa barokową kruchtę z wolutowym szczytem. W trakcie kampanii napoleońskiej zniszczeniu uległo wyposażenie świątyni. W jej wnętrzu urządzono stajnie, pałac przy tym wiele z kościelnych sprzętów. W 1891 roku obchodzono uroczyste jubileusz 500-lecia istnienia kościoła. Z tego okresu pochodzą 2 mosiężne lichtarze wiszące, ufundowane przez radę miejską ( na korpusie wygrawerowany napis fundacyjny). Pod koniec XIX wieku w kościele odnotowano epitafium Christopha Hartknocha.

rys.1. Panorama miasta z 1648 r.  
Rycina z dzieła Ch.Hartknocha, Alt- und Neues  
Preussen, 1648, neg PIS 57694



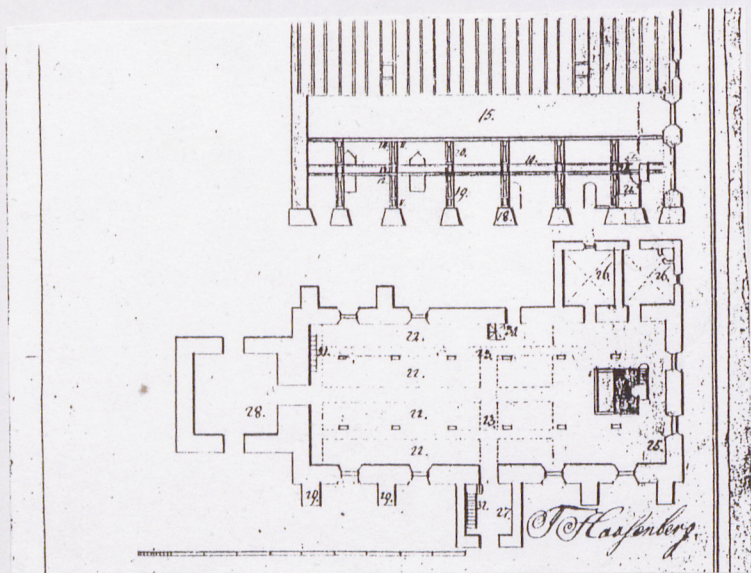
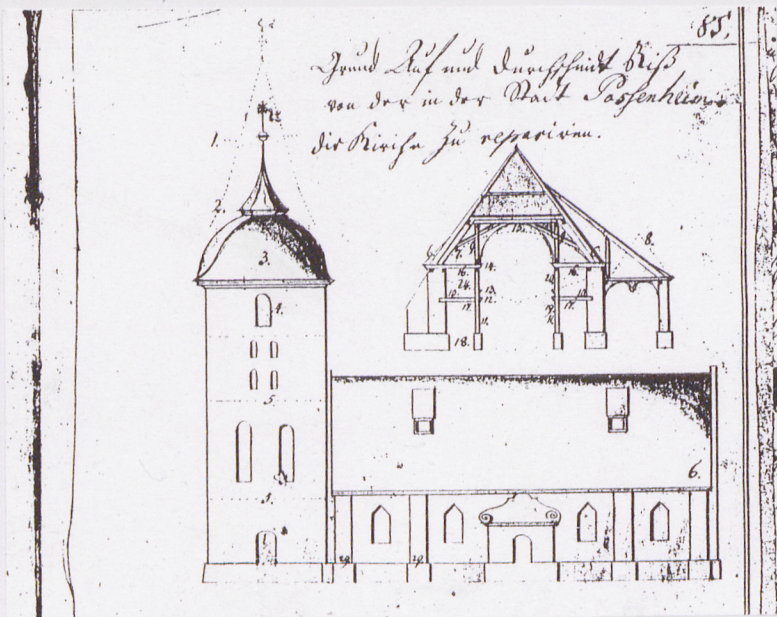
Iwona Liżewska, listopad 1999 r.

Wkładkę założył: .....

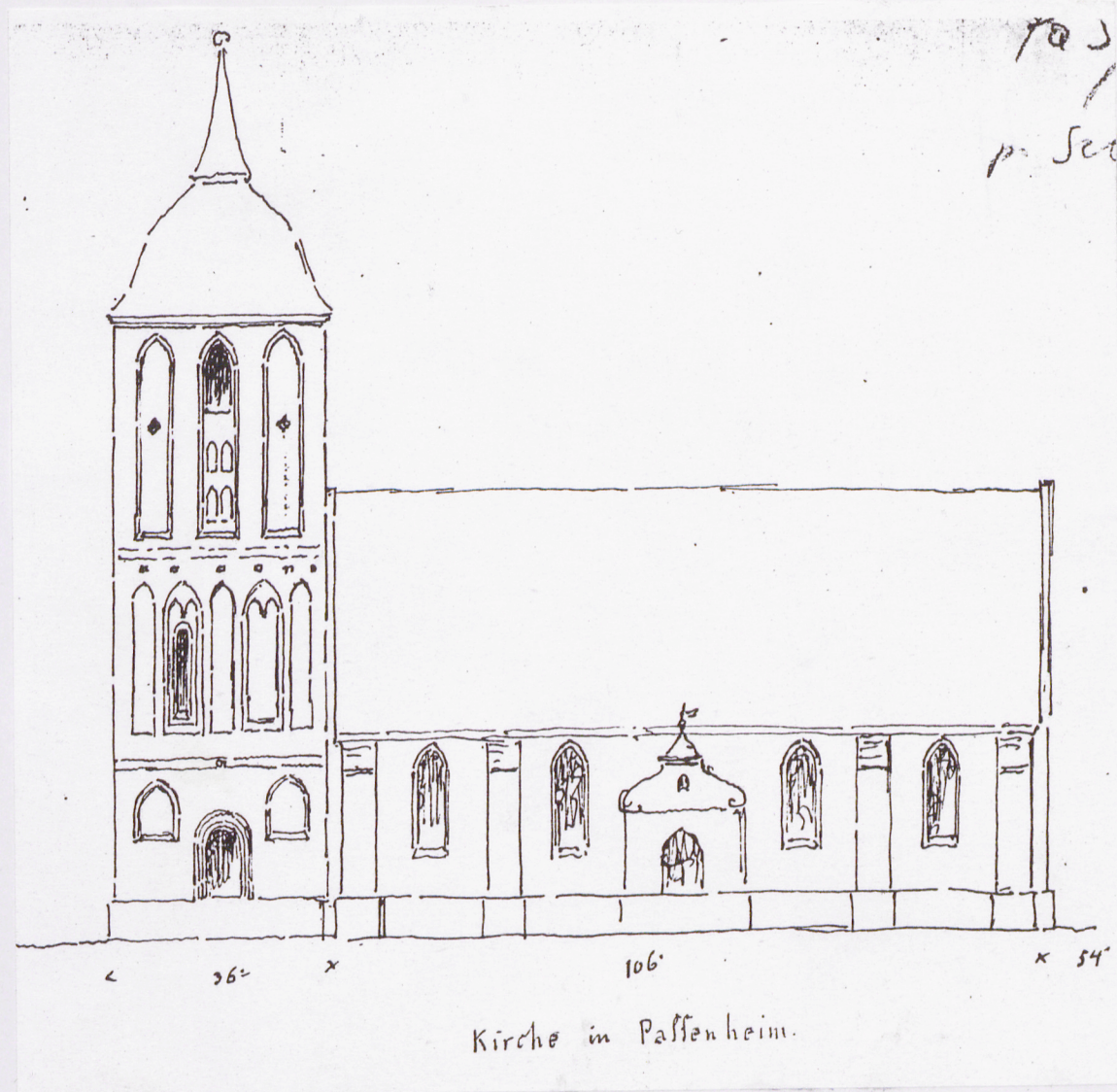
(imię, nazwisko, data)  
Archiwum WO SOZ Olsztyn

Miejsce przechowywania negatywów: .....





rys. 2 i 3. Projekty przebudowy i inwentaryzacja kościoła,  
1765 r. - archiwum parafialne w Pasymiu



rys.4. Przerys elewacji kościoła wykonany przed 1945  
r. - zbiory IS PAN Warszawa



1. Miejscowość. ....	<b>Pasym</b>	4. Obiekt (nazwa jak w karcie)	5. Zawartość wkładki (nazwa materiału uzupełniającego)
2. Gmina .....	<b>loco</b>	<b>Kościół ewangelicko-augsburski</b>	<b>c.d.pkt 13</b>
3. Województwo .....	<b>warmińsko-mazurskie</b>		

**c.d.pkt 13 - Empora organowa** połączona z emporami obiegającymi dookoła kościoła, o łukowato wygiętych bokach w części środkowej zryzalitowana; tralkowa balustrada. Wsparta na drewnianych słupach podpierających strop belkowy, nagi; krawędzie słupów i wsporniki opracowane ozdobnie. Wzdłuż naw kościoła empory dla wiernych wsparte na kwadratowych słupach, stężających całą konstrukcję i podpierających strop; balustrady ażurowe, z płaskich listew, imitujących tralki.

**Rzut:** jednoprzestrzenny, wydłużony prostokąt (ok. 1 : 2), część ołtarzowa zwrócona w kierunku płn. - wsch; od strony zachodniej kwadratowa wieża, po stronie północnej zakrystia na planie wydłużonego prostokąta, wtórnie podzielona na dwa pomieszczenia, po stronie południowej kruchta wejściowa, założona na planie zbliżonym do kwadratu. Korpus oszkarpowany.

**Bryła:** zwarta, korpus przykryty wyniosłym dachem dwuspadowym. Wysoka, masywna 4-kondygnacyjna wieża, nakryta kopulas-tym, 4-połaciowym dachem zwieńczonym czapką o wklęsłych połaciach. Kruchta po stronie płn. wydłużona, niższa, nakryta dachem dwuspadowym, o kalenicy równoległej do kalenicy korpusu. Po stronie południowej kruchta wejściowa, zwieńczona wolutowym szczytem, ustawiona poprzecznie do korpusu, nakryta dachem dwuspadowym.

**Elewacje** korpusu różnicowane: po stronie południowej rozczłonkowane regularnie ostrołukowymi, rozglifionymi otworami okiennymi i masywnymi, 1-uskokowymi szkarpami; na osi głównej kruchta z ostrołukowym otworem wejściowym i wolutowym szczytem. W elewacji północnej dwa okna zamknięte odcinkowo (od strony zach.) oraz ściana zakrystii rozczłonkowana rzędami zdwojonych, arkadkowych blend; widoczny również zamurowany, mniejszy od pozostałych otwór ostrołukowy. Elewacje szczytowe zakrystii oraz wsch. korpusu opracowane w formie dekoracyjnych schodkowych szczytów najeżonych sterczynami (w korpusie szczyt trójkątny, w zakrystii szczyty proste), rozczłonkowanych blendami; blendy zakrystii tynkowane. Elewacja zachodnia korpusu w znacznej części przesłonięta wieżą, na narożach opięta sterczynami. Całość obiega profilowany gzyms koronujący, otynkowany. Elewacje wieży rozczłonkowane gzymsami i otworami okiennymi oraz blendami wyodrębnionymi łukami z cegieł; otwory w 2 niższych kondygnacjach ostrołukowe, w najwyższej o lekko spłaszczonym łuku; okna ujęte w zdwojone lub pojedyncze blendy, niektóre arkadkowe. Elewacja korpusu od strony płd.z dużymi łatami tynku; w całości otynkowane szkarpy.

**Wystrój:** późnogotyckie stalle z k. XV w. (2 ławy oraz przedpiersia wmontowane wtórnie w późniejsze ławki), ołtarz główny z 1673 roku fundacji burmistrza Michaela Schrödtera i jego żony Katarzyny, ambona z 4 ćw. XVII w., zespół manierystycznych ławek, prospekt organowy z początku XVIII w., tablice psalmów poszczególnych cechów z k. XVIII i p. XIX w. oraz kilka tablic upamiętniających parafian poległych w czasie kolejnych wojen (z okresu kampanii napoleońskiej, wojny francusko-pruskiej oraz I wojny światowej).

**Instalacje:** elektryczna, odgromowa, rynny i rury spustowe.

Iwona Liżewska, listopad 1999 r.

Wkładkę założył: .....

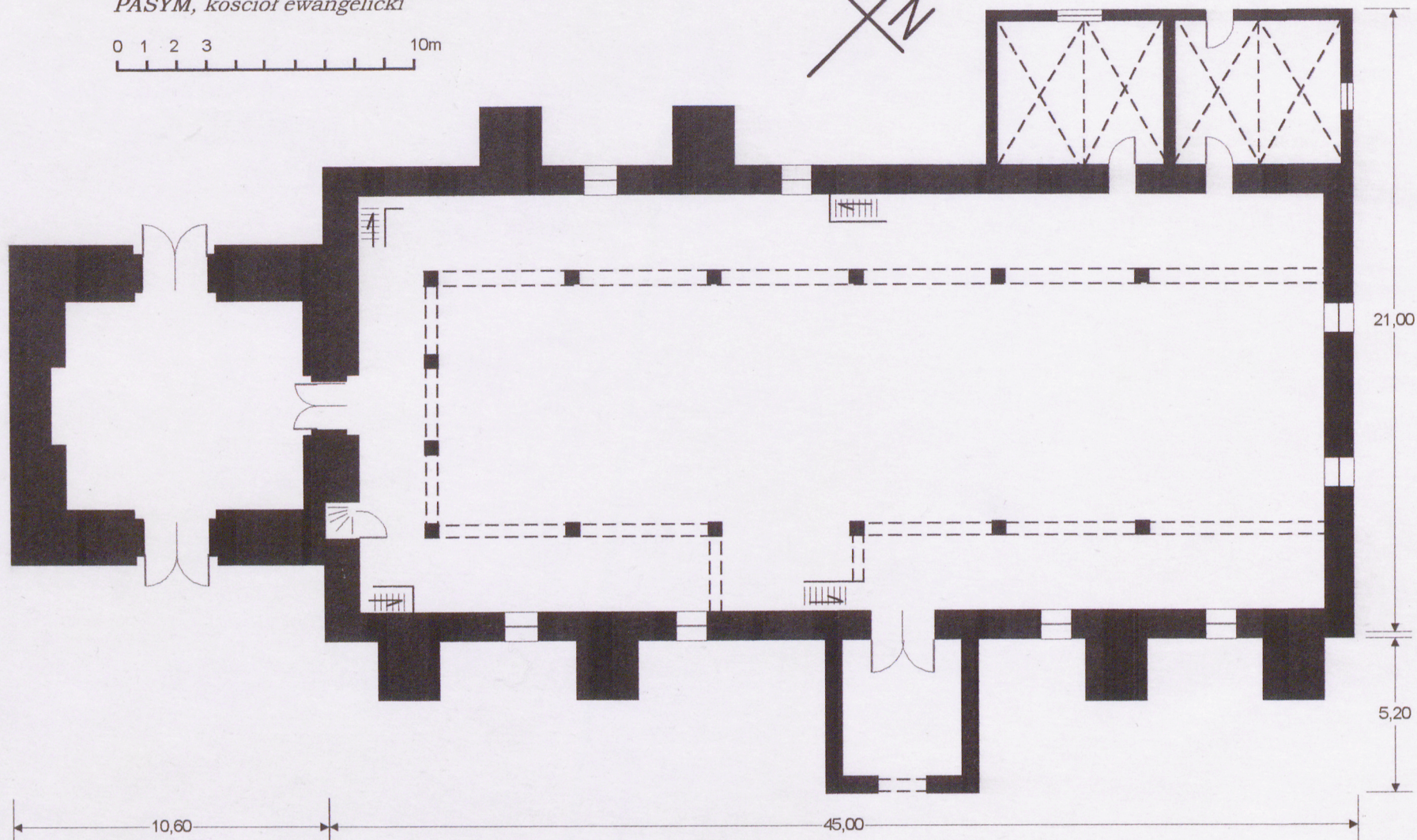
(imię, nazwisko, data)

Archiwum WO SOZ Olsztyn

Miejsce przechowywania negatywów: .....



PASYM, kościół ewangelicki





1. Miejscowość..... <b>Pasym</b>	4. Obiekt (nazwa jak w karcie) <b>Kościół ewangelicko-augsburski</b>	5. Zawartość wkładki (nazwa materiału uzupełniającego) <b>fotografie</b>
2. Gmina..... <b>loco</b>		
3. Województwo..... <b>warmińsko-mazurskie</b>		



fot.1.Prezbiterium - widok wschodniego szczytu



fot.2. Elewacja północna - widok na zakrystię



fot.3.Barokowa kruchta wejściowa od strony południowej

Wkładkę założył: .....  
Iwona Liżewska, listopad 1999 r.  
(imię, nazwisko, data)  
Archiwum WO SOZ Olsztyn  
Miejsce przechowywania negatywów: .....



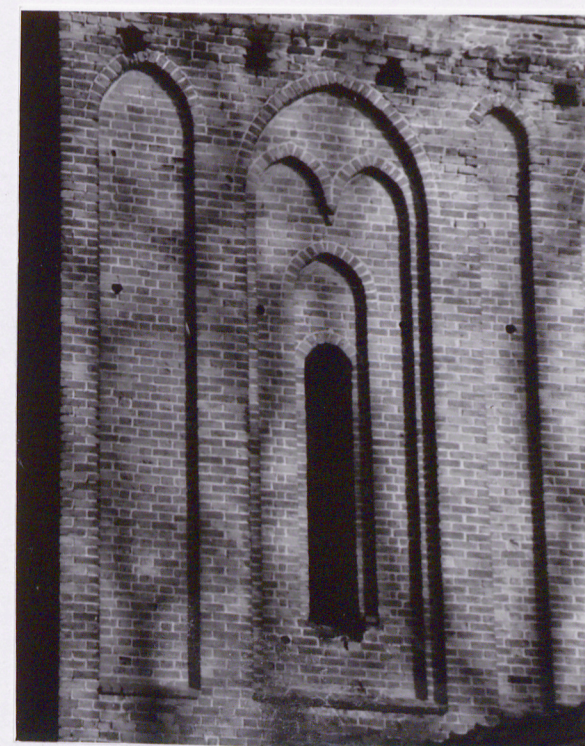
1. Miejscowość..... 2. Gmina..... 3. Województwo.....	<b>Pasym</b> <b>loco</b> <b>warmińsko-mazurskie</b>	4. Obiekt (nazwa jak w karcie) <b>Kościół ewangelicko - augsburski</b>	5. Zawartość wkładki (nazwa materiału uzupełniającego) <b>fotografie</b>
---	---	---	---



fot.4. Górna kondygnacja wieży - widok od strony pld. - wsch.



fot.5. Wieża - portal południowy



fot.6. Fragment elewacji wieży - blendy i otwór okienny

Iwona Liżewska, listopad 1999 r.

Wkładkę założył: .....

(imię, nazwisko, data)  
Archiwum WO SOZ Olsztyn

Miejsce przechowywania negatywów: .....



1. Miejscowość.....	<b>Pasym</b>	4. Obiekt (nazwa jak w karcie)	5. Zawartość wkładki (nazwa materiału uzupełniającego)
2. Gmina .....	<b>loco</b>	<b>Kościół ewangelicko - augsburski</b>	<b>fotografie</b>
3. Województwo .....	<b>warmińsko-mazurskie</b>		



fot.7. Okno w elewacji południowej



fot.8. Fragment szczytu zachodniego

fot.9. Gont na dachu wieży w trakcie wymiany  
( po prawej stronie nowy, jaśniejszy)

Iwona Liżewska, listopad 1999 r.

Wkładkę założył: .....

(imię, nazwisko, data)  
Archiwum WO SOZ Olsztyn

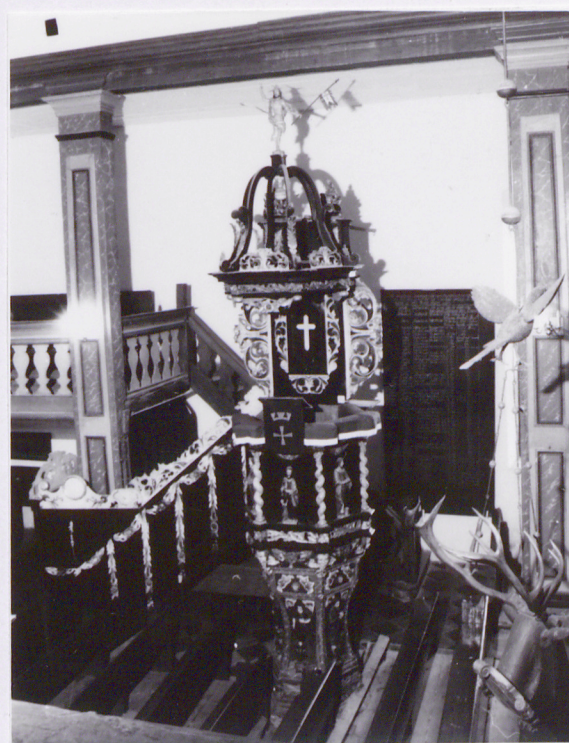
Miejsce przechowywania negatywów: .....



1. Miejscowość.....	<b>Pasym</b>	4. Obiekt (nazwa jak w karcie)		5. Zawartość wkładki (nazwa materiału uzupełniającego)	
2. Gmina .....	<b>loco</b>	<b>Kościół ewangelicko - augsburski</b>		<b>fotografie</b>	
3. Województwo .....	<b>warmińsko-mazurskie</b>				



fot.10. Wnętrze - widok w stronę zachodnią, na empore i prospekt organowy



fot.11. Ambona i fragment empery po stronie pld.

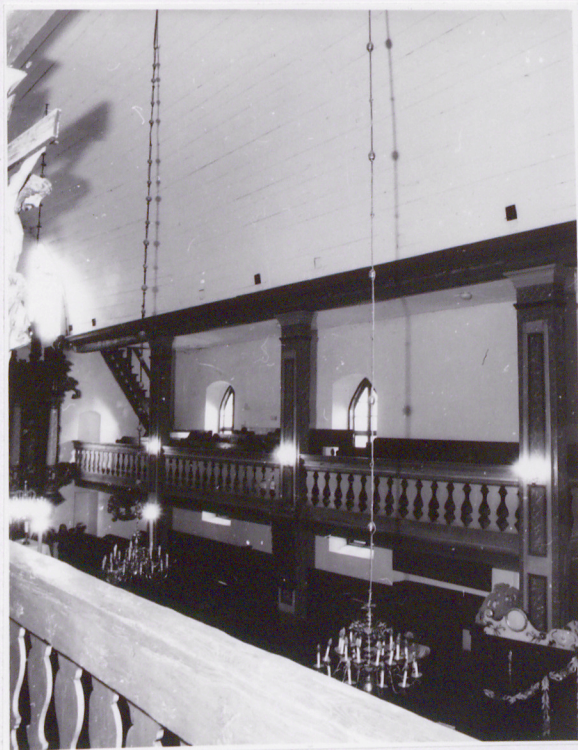


fot. 12. Empory po stronie północnej

Wkładkę założył: .....  
 (imię, nazwisko, data)  
 Iwona Liżewska, listopad 1999 r.  
 Miejsce przechowywania negatywów: .....  
 Archiwum WO SOZ Olsztyn



1. Miejscowość..... 2. Gmina..... 3. Województwo.....	<b>Pasym</b> <b>loco</b> <b>warmińsko-mazurskie</b>	4. Obiekt (nazwa jak w karcie) <b>Kościół ewangelicko - augsburski</b>	5. Zawartość wkładki (nazwa materiału uzupełniającego) <b>fotografie</b>
---	---	---	---



fot.13. Empory po stronie północnej



fot.14. Fragment empor - narożnik zach.-płn.

Drzwi z kruchty wejściowej do kościoła

Wkładkę założył: .....  
 Iwona Liżewska, listopad 1999 r.  
 (imię, nazwisko, data)  
 Archiwum WO SOZ Olsztyn  
 Miejsce przechowywania negatywów: .....



1. Miejscowość. .... 2. Gmina ..... 3. Województwo .....	<p><b>Pasym</b></p> <p><b>loco</b></p> <p><b>warmińsko-mazurskie</b></p>	<p>4. Obiekt (nazwa jak w karcie)</p> <p><b>Kościół ewangelicko - augsburski</b></p>	<p>5. Zawartość wkładki (nazwa materiału uzupełniającego)</p> <p><b>fotografie</b></p>
--	--	--	--



fot.16. Wnętrze wieży - drzwi północne



fot.17. Sklepienie w zakrystii



fot. 18. Wieżba dachowa

Iwona Liżewska, listopad 1999 r.

Wkładkę założył: .....

(imię, nazwisko, data)  
Archiwum WO SOZ Olsztyn

Miejsce przechowywania negatywów: .....