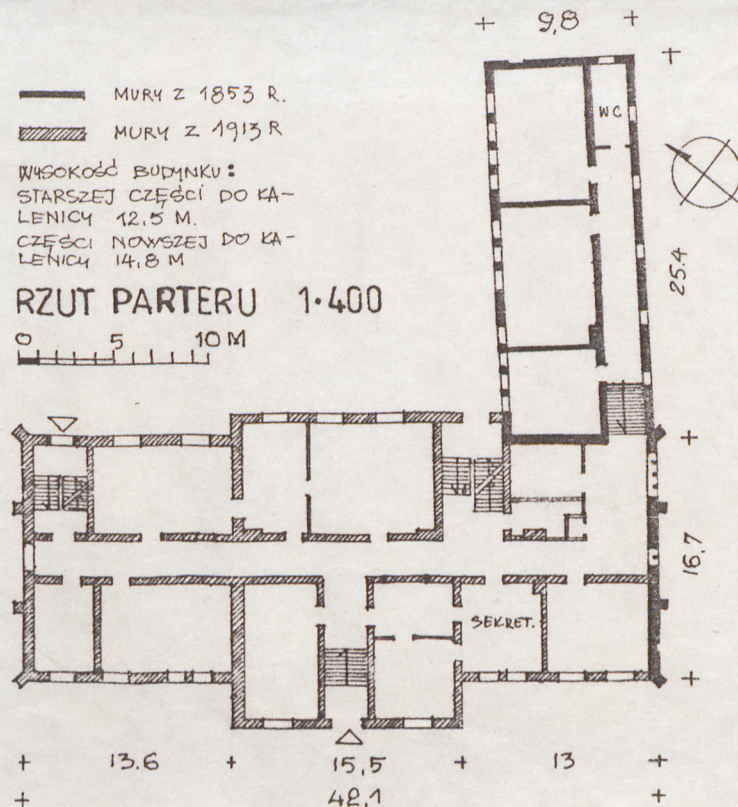
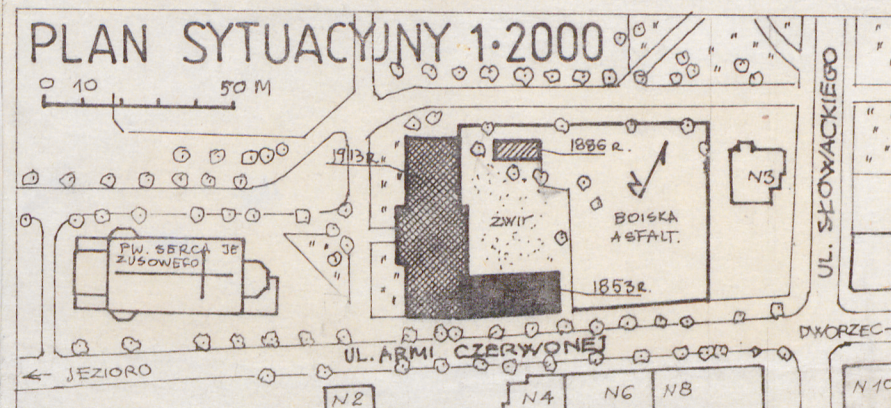


Nr WARMIŃSKO-
MAZURSKIE 2250

3. Miejscowość

E Ł K

A black and white photograph of a two-story brick building, possibly a school or institutional structure, surrounded by dense trees. The building features a prominent chimney on the roof and several windows, some with dark shutters. A vintage car is visible on the left side of the frame. The scene is heavily shaded by the surrounding foliage.



4. Adres d. ul. Armii Czerwonej 1
ob. ul. Armii Krajowej
nr hipoteczny obrep 1 nr mapy 10
nr rej. gruntu 169, nr działki
5. Przynależność administracyjna 360

5. Przynależność administracyjna

województwo suwalskie

gmina Elk pow. Elk

6. Poprzedzając nazwę miejscowości

niem. Lyck

7. Przynależność administracyjna
1 VI 1975

województwo białostockie

powiat Ełk

8 Właściciel i jego adres

Urząd Miejski

ul. 6-go Kwietnia 4

9. Użytkownik i jego adres

Zespół Szkół Mechaniczno-
Elektrycznych
ul. Armii Czerwonej 1

10. Rejestr zabytków

Nr. _____ date _____

12. Autorzy, historia obiektu, określenie stylu.

Ulica Armii Czerwonej została założona ok. 1865r, początkowo była krótsza/nie dochodziła do dworca/. Ok. 1925r. nazywała się Dworcowa /Bauhofstr./, a od 1930r. Hindenburgstr.

Historia Gimnazjum datuje się od zamiany dawnej szkoły książęcej na gimnazjum typu humanistycznego /w myśl XIX-wiecznej reformy szkolnictwa gimnazjum przysługiwało prawo przeprowadzania egzaminu matury/, którą to dokonały pruskie władze szkolne 03.08.1813r. Początkowo liczba uczniów wynosiła ok. 120. Gimnazjum nie miało w tym czasie swojego gmachu, lekcje odbywały się w wydzierżawionych pomieszczeniach na terenie miasta. Gdy liczba uczniów wzrosła do 200, wybudowano gmach szkolny przy ul. Dworcowej /część budynku równoległa do ulicy/. Było to w latach 1856-1859. Uroczyste otwarcie nastąpiło 17.09.1859r. Program szkolny zawierał naukę religii, stąd być może wy tłumaczenie dla neogotyckiego stylu architektury budynku. Zajęcia szkolne prowadzone były po niemiecku. Język polski był przedmiotem nadobowiązkowym -wykładanym dla uczniów idących na teologię.

Wybudowanie gmachu gimnazjum w 1859r, kosztowało 35000 talarów.

W 1863r uczniów było 348, w 1869r ok. 355/182 z Elku, pozostali z innych miejscowości regionu-ci mieszkali na stancjach/.

W 1886r wykupiono tereny na boisko szkolne i zbudowano salkę gimnastyczną.

W 1913r zreformowano program nauczania i powiązano go ze szkołą realną/ redukcja programu religii/ w związku z zaleceniami z Berlina co miało związek z reformami szkolnictwa zachodnioeuropejskiego/.

13. Opis (sytuacja, materiał i konstrukcja, rzut, bryła, elewacje, wnętrze, wyposażenie, instalacje)

- Budynek wolnostojący, położony w centrum miasta, obok Kościoła pw. Najświętszego Serca Jezusowego. Przy północnej stronie ul. Armii Czerwonej. Na działce znajduje się jeszcze budynek sali gimnastycznej, oraz asfaltowe boisko sportowe. Działka ogrodzona płotem z siatki stalowej.
- Murowany z cegły, licowany cegłą licówką o kolorze czerwonym. Fundamenty ściany piwnic ceglane. Wewnętrzne parapety okien betonowe i drewniane. Pinakel z blachy. Laskowanie części okien betonowe.
- Stropy: Część stropów nad piwnicą/ w trakcie zachodnim nowszej części budynku/ jest odcinkowa Kleina, stropy nad korytarzami w tej części są Kleina.. Pozostałe stropy w budynku, w tym wszystkie stropy w części starszej są drewniane belkowe.
- Więźba dachowa / w obu częściach / jest drewniana płatwiowo-kleszczowa. Pokrycie dachu dachówką ceramiczną esówką/ również lukarn i wystawek/.
- Posadzki i podłogi: w piwnicy betonowe, w korytarzach części nowszej lastrico i płytki terakotowe, w salach lekcyjnych parkiet dębowy oraz deski sosnowe. Wszystkie podłogi w części starszej budynku są z desek sosnowych.
- Schody: zewnętrzne betonowe. Wewnętrzne żelbetowe 1 oraz 2-biegowe powrotne, płytowe. Z balustradami stalowymi i poręczami drewnianymi.
- Okna skrzynkowe 1,2,6 polowe/część okien ze szczeblinkami/. Lukarny i wystawki są drewniane.
- Drzwi płycinowe/ zewnętrzne z nadświetlami i przeszklone/. Drzwi nowe są płytowe.
- Rzut w kształcie litery L, powstał z połączenia 2 prostokątów. Część starsza jest dwutraktowa. Część nowsza 3 traktowa z obustronnymi osiowymi ryzalitami w dłuższym boku. Schody od podwórza, w narożu półn-wschodnim i przy połączeniu obu części budynku.
- Bryła nowszej części budynku 2 kondygnacyjna, przykryta dachem 2-spadkowym. Ryzalit od zachodu 2 kond. przykryty dachem 2 spadkowym, ryzalit od wschodu 3 kond. przykryty dachem 2 spadkowym. Szczyty budynku schodkowe ze sterczynami. Podpiwniczenie całkowite, poddasze w części użytkowe, w części strych. Starsza część budynku 2 kond. przykryta dachem 3 spadkowym. Niepodpiwniczona, w poddaszu strych. Dach obu części urozmaicony lukarnami i wystawkami.
- Elewacje: części nowszej budynku- zachodnia i obie szczytowe symetryczne/zachodnia elewacja 9 osiowa /.Wschodnia elewacja starszej części osiowa, pozostałe elewacje budynku asymetryczne. Budynek posiada cokół/ w części starszej kamienny, w części nowszej kamienny i ceglany/. W części starszej występuje gzyms w podokniach 1 piętra. W obu budynkach w elewacjach frontowych występują neogotyckie okna z profilowanymi ościeżami i nadprożami. W nowszej części budynku neogotyckie schodkowe szczyty ze sterczynami, ostrołukowymi blendami i okrągłymi przeźroczkami. Pola blend tynkowane.
- Wnętrze: Układ budynku powtarzalny na kondygnacjach.
- Wyposażenie: ze starego wyposażenia zachowana tylko stolarka okienna, oraz część drzwi.
- Instalacje: wodno-kanalizacyjna, elektryczna, co.

14. Kubatura

część nowsza	7740 m ³
część starsza	2250 m ³
<hr/>	
razem	9990 m ³

15. Powierzchnia użytkowa

część nowsza	2016 m ²
część starsza	490 m ²
<hr/>	
razem	2506 m ²

18. Prace budowlane i konserwatorskie, ich przebieg i dokumentacja

W latach 50-tych przeprowadzono remont części środkowej / budynku z 1913r/ -uzupełnienia ścian, nowe stropy klatka schodowa.

W czasie tego remontu usunięto zapewne blaszane pinakle ze szczytów budynku.

16. Przeznaczenie pierwotne

użyteczności publicznej

17. Urzytkowanie obecne

użyteczności publicznej

19. stan zachowania (fundamenty, ściany zewnętrzne, ściany wewnętrzne, sklepienia, stropy konstrukcje dachowe, pokrycie dachu, wyposażenie i instalacje)

Stan części konstrukcyjnych budynku dobry .

Zachowany tylko 1 blaszany pinakel / w szczycie północnym/

20. Najpilniejsze postulaty konserwatorskie

21. Akta archiwalne (rodzaj akt, numer i miejsce przechowania)

Urząd Miejski - Wydział Geodezji ul.6-go Kwietnia 4
Dokumentacja w dyrekcji szkoły ul.Armi Czerwonej 1

22. Bibliografia

- 1/ Walerian Mięsikowski Studium Nauczycielskie Ełk
"Z dziejów szkolnictwa w Ełku"-praca magisterska
napisana pod kierunkiem prof.dr Michała Szulkina w
1963r.
- 2/"Słownik Geograficzny Królestwa Polskiego i innych
krajów słowiańskich" str. 347 -Filipa Sulimierskie-
go W-wa 1881 / reprinta /
- 3/ Gazeta Współczesna 3-5.06.1983r

23. Źródła ikonograficzne i fotografie (rodzaj, miejsca przechowania, sygnatury)

24. Uwagi różne

25. Opracował

Jacek Lewiński

VII 87

tekst

Imię, nazwisko, data, podpis

plan, rysunki

Imię, nazwisko, data, podpis

zdjęcia fotogr.

Szymon Radziwiłowicz

VII 87

Imię, nazwisko, data, podpis

miejsce przechowania negatywów

B.D.Z. Suwałki

Karta po wypełnieniu podlega ochronie na podstawie przepisów prawa autorskiego

26. Adnotacje o inspekcjach, informacje o zmianach (daty, imiona i nazwiska wypełniających)

27. Załączniki

wkładki

1. Miejscowość E Ł K ul. Armii Czerwonej 1	2. Obiekt (nazwa jak w karcie) GIMNAZJUM OB. ZESPOŁ SZKOŁ MECH-ELEKTRYCZNYCH	3. Zawartość wkładki (nazwa obiektu lub materiału uzupełniającego) cd. rubryki nr 12 - historia
--	--	--

cd. W tymże roku 1913 rozbudowano gmach gimnazjum / powstała część prostopadła do ulicy - też w stylu neogotykim, jednak bardziej uwspółcześniona/.

W 1925r miały w szkole miejsce uroczyste obchody 500-lecia gimnazjum w Elku /policzono okres szkoły książęcej/.

W tym roku uczęszczało do gimnazjum 500 uczniów do 9 klas gimnazjalnych i 6 klas realnych. Rada pedagogiczna składała się z 20 nauczycieli. Z raportów, które przychodziły ze szkoły do władz szkolnych wynikało, że powierzchnia szkoły była już za mała.

W czasie wojny w szkole zajęcia były przerwane, mieściło się tutaj Gestapo. Gmach pod koniec wojny został przez Armię Czerwoną zbombardowany/uległa zniszczeniu część środkowa rozbudowy z 1913r/. Po wojnie przy murze szkolnym, od strony kościoła wykopano kilkanaście zwłok ludzkich - ofiar Gestapo.

Po wojnie przez kilka lat zajęcia szkolne prowadzone były w części budynku z 1859r / który nie został zniszczony w czasie wojny / - do końca lat 70-tych była to Zasadnicza Szkoła Mechaniczno-Elektryczna, niedawno utworzono również Technikum.

Styl architektoniczny obu części budynku neogotycki.

Wkładkę założył: Jacek Lewiński VII. 1987.
(imię, nazwisko, data)

Wzór ODZ 1978 r.

Miejsce przechowywania negatywów:

1. Miejscowość E Ł K ul. Armii Czerwonej 1	2. Obiekt (nazwa jak w karcie) GIMNAZJUM, OB. ZESPÓŁ SZKÓŁ MECHAN.-ELEKTR.	3. Zawartość wkładki (nazwa obiektu lub materiału uzupełniającego) Opis zdjęć zamieszczonych na wkładkach.
<p>1 - Starsza część budynku /widok od strony ulicy Armii Czerwonej.</p> <p>2 - Nowsza część budynku widok od strony północno-zachodniej.</p> <p>3 - Widok tej samej elewacji od strony południowo-zachodniej.</p> <p>4 - Nowsza część, elewacja od podwórza.</p> <p>5 - Starsza część, el. od podwórza /ściana północna/.</p> <p>6 - Szczytowa ściana północna nowszej części budynku /z 1913 r./.</p> <p>Od 7 do 10 - szczyt od ulicy nowszej części budynku /sam szczyt jest starszy/.</p> <p>Od 11 do 13 - szczytowa ściana północna i jedyne ocalałe pinakel ze schodkowego szczytu.</p> <p>14 - podoknie na parterze od str. ulicy w starszej części budynku.</p> <p>15 - lukarna o dachu od str. ulicy /starsza część/.</p> <p>16 - Okna piętrowskiego piętra od ulicy o starszej części budynku.</p> <p>17 - kapnik szkarpy /nowsza część bud. strona północna/.</p> <p>18 - wystawki w nowszej części od str. zachodniej,</p> <p>19 - gzyms w nowszej części budynku,</p> <p>20 - opaska okna w tej części budynku.</p>		<p>21 - okno na parterze w nowszej części od strony zachodniej.</p> <p>22 - okno w starszej części budynku od strony podwórza,</p> <p>23 - okno w nowszej części budynku.</p> <p>24 - drzwi w nowszej części budynku /od podwórza/.</p> <p>25 - przedsionek w części nowszej budynku /od strony podwórza/ i nr 26 - osiowy przedsionek od strony zachodniej.</p> <p>27 - Główna kl.schodowa /nowa/ w części budynku z 1913 r.</p> <p>28 - parter nowszej części, widok na korytarz części starszej.</p> <p>29 - pierwsze piętro /okna/ i zdjęcie nr 30 - parter części starszej /okno/.</p> <p>Od 31 do 33 - mała salka w podwórzu; 32 - widok od strony wschodniej.</p> <p>33 - widok od strony zachodniej.</p>

Wkładkę założył: J. Lewiński, S. Radziwiłłowicz; lipiec 1987r.

(imię, nazwisko, data)

Miejsce przechowywania negatywów: B.D.Z. Suwałki

1. Miejscowość

E Ł K

2. Obiekt (nazwa jak w karcie)

GINNAZJUM, ob. ZESPÓŁ

3. Zawartość wkładki (nazwa obiektu lub materiału uzupełniającego)

ul. Armii Czerwonej 1

SZKÓŁ MECH.-ELEKTRYCZNYCH

zdjęcia



1.



2.



3.



4.



5.



6.

Wkładkę założył: Szymon Radziwiłowicz, sierpień 1987r.

(imię, nazwisko, data)

Miejsce przechowywania negatywów: B.D.Z. Suwałki

OZGraf. Z.P. Ostróda zam. 699 nakł. 23.600

Wzór ODZ 1978 r.

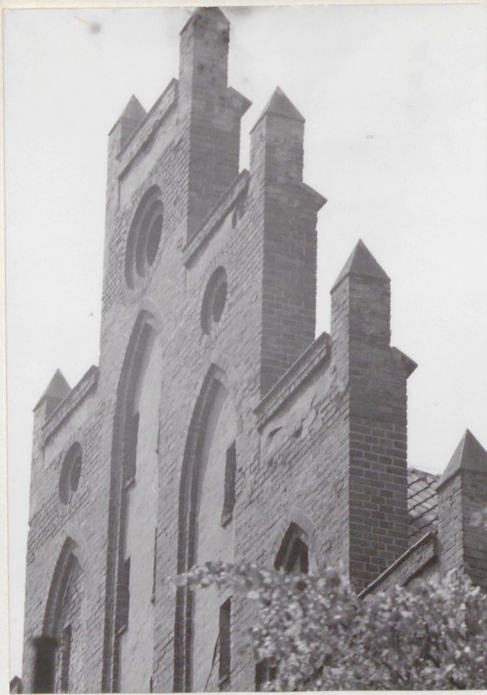


2

7.



8.



9.



10.



✓

11.



12.



✓

13.



14.

1. Miejscowość

E Ł K

2. Obiekt (nazwa jak w karcie)

GIMNAZJUM, ob. ZESPÓŁ
SZKÓŁ MECH.-ELEKTRYCZNYCH

3. Zawartość wkładki (nazwa obiektu lub materiału uzupełniającego)

zdjęcia

ul. Armii Czerwonej 1



15.



16.



17.



18.



19.



20.

Wkładkę założył: Szymon Radziwiłowicz, sierpień 1987r.

(imię, nazwisko, data)

Miejsce przechowywania negatywów: B.D.Z. Suwałki

OZGraf. Z.P. Ostróda zam. 699 nakł. 23.600

Wzór ODZ 1978 r.



21.



22.



23.



24.



25.



26.



27.



28.

1. Miejscowość

E Ł K

2. Obiekt (nazwa jak w karcie)

GINNAZJUM, ob. ZESPÓŁ
SZKÓŁ MECH.-ELEKTRYCZNYCH

3. Zawartość wkładki (nazwa obiektu lub materiału uzupełniającego)

zdjęcia

ul. Armii Czerwonej 1



29.



30.



31.



32.



33.

Wzór ODZ 1978 r.

Wkładkę założył: Szymon Radziwiłowicz, sierpień 1987r.

(Imię, nazwisko, data)

Miejsce przechowywania negatywów: B.D.Z. Suwałki

OZGraf. Z.P. Ostróda zam. 699 nakł. 23.600