

1. Obiekt

KAPLICA FILIALNA p.w. św. Floriana

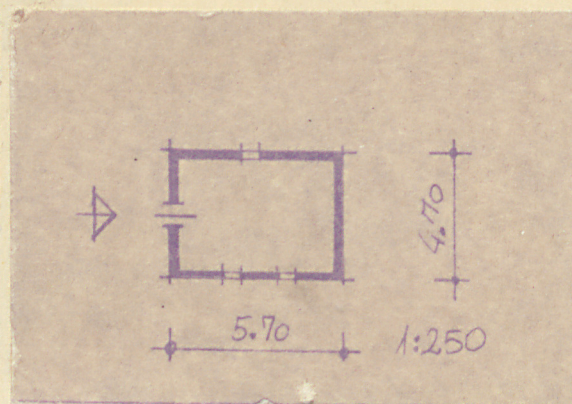
2. Czas powstania

około 1895 roku

3. Miejscowość

ZERBUN

11. Zdjęcia, plan sytuacyjny, rzuty



autor zdjęć
data wykonania
miejsce przechowywania negatywów

Zb. Dąbkowski 15.VIII.80 r. PKZ Olsztyn

4. Adres Zerbuń nr 24

nr hipoteczny

5. Przynależność administracyjna

województwo Olsztyn

gmina Jeziorany

pow. OLSZTYN

6. Poprzednie nazwy miejscowości

Sanerbaum

7. Przynależność administracyjna
przed 1.VI.1975

województwo Olsztyn

powiat Biskupiec

8. Właściciel i jego adres

Parafia Rzymsko-Katolicka
w ~~Polisce~~ Jezioranach

9. Użytkownik i jego adres

Parafia Rzymsko-Katolicka
w Jezioranach

10. Rejestr zabytków

Nr 2483 data 1979

7.10.1996

Z E R B U Ń

10 lutego 1369 roku biskup Styprock nadał 32 włók lasu na prawie chełmińskim czterem Prudom. Majątek należał do tzw. majątków służbowych. W 1379 roku właścicielem zostaje wójt biskupi Jan Sorbom. 9 września Sorbom nadał bratu majątek na prawie chełmińskim. W 1516 roku biskup Fabian z Łęzan przyłączył część do dóbr biskupich. W czasie wojny 1519-1521 Zerbuń został zniszczony. Nowymi właścicielami wsi zostają bracia Gratowscy. W 1783 roku Zerbuń jest wsią szlachecką. Obecna kaplica została wybudowana w 1895 roku.

w centrum wsi

Kaplica usytuowana jest kalenicowo do drogi. Murowana z cegły, otynkowana. Wzniesiona na rzucie prostokąta, salowa. Jednokondygnacyjowa, przekryta dwuspadowym dachem. Elewacja frontowa, szczytowa, jednoosiowa. W przyziemiu na osi środkowej otwór drzwiowy zamknięty odcinkowo. Obramiony płaską opaską listwową. Stolarka drzwiowa płycinowa. Naroża elewacji ujęte są w tynkowane pasy. Gzyms wieńczący ~~elewacji drzwiowej~~ ^{przekrywania} ~~przechodzi odcinkami na elewację szczytową~~. Gzyms ten występuje w postaci trzystopniowej listwy. Szczyt ujęty jest gzymsem w postaci listwy dwustopniowej. W szczycie wnęki zamknięta odcinkowo, we wnętrzu drewniana figurka św. Floriana. Elewacja boczna: jedna - dwuosiowa, druga - jednoosiowa. Otwory okienne zamknięte półkoliście, obwiedzione płaskimi tynkowanymi listwami. Gzyms wieńczący występuje w postaci trójusłokowej listwy. Elewacja szczytowa - tylna posiada ^{naroża} ~~tylne~~ malowane. ~~Odcinki gzymsu~~ ^{wierzący merwany:} ~~przechodzą w elewację szczytową~~. Szczyt ogzymsowany jest dwustopniową listwą. W szczycie ~~w postaci dachowej~~ ^{na kalenicy} ~~znieszczona jest~~ murowana wieżyczka na sygnaturkę, wieżyczka opada ^{uskokowo} ~~siłostopniową~~ na szczyt elewacji. Kapliczka kryta dachem siodłowym i dachówką holenderką. We wnętrzu - strop drewniany, płaski. Wyposażenie: Tanki ustawione w dwóch rzędach oraz ołtarz.

| | | | |
|--|---------------------------|---|------------------------|
| 14. Kubatura | 15. Powierzchnia użytkowa | 16. Przeznaczenie pierwotne | 17. Użytkowanie obecne |
| 78 m ³ | 26,8 m ² | sakralne | sakralne |
| 18. Prace budowlane i konserwatorskie, ich przebieg i dokumentacja | | 19. Stan zachowania (fundamenty, ściany zewnętrzne, ściany wewnętrzne, sklepienia, stropy, konstrukcje dachowe, pokrycie dachu, wyposażenie i instalacje) | |
| | | Stan zachowania - dobry | |
| 20. Najpilniejsze postulaty konserwatorskie | | | |
| Nie wymaga pilnych prac remontowo-konserw. | | | |

1. Akta archiwalne (rodzaj akt, numer i miejsce przechowywania)

Codex Diplomaticus Warmiensis t.III
Scriptores Rerum Warmiensium t.I

22. Bibliografia

- Korycka W. "Biskupiec z dziejów miasta i powiatu"
Olsztyn 1969 s.195
- Kętrzyński W. "O ludności polskiej na Warmii"
- Dziennik Urzędowy Wojewódzkiej Rady Narodowej w Olsztynie
z dnia 10.12.1977 r.

23. Źródła ikonograficzne i fotografie (rodzaj, miejsce przechowywania, sygnatury)

24. Uwagi różne

25. Wypełnił

mgr G.Makowska
mgr M.Przytocka
15.VIII.80 PKZ Olsztyn

26. Sprawdził