

KARTA EWIDENCYJNA ZABYTKU NIERUCHOMEGO WPISANEGO DO REJESTRU ZABYTEKÓW

3. Miejscowość

4365
DĘBOWIEC

1. Nazwa

DOM STARCÓW

2. Czas powstania

ok. 1910 r.

4. Adres

**Dębowiec 15
14-521 Lełkowo**

nr ewidencyjny działki **97**

nr księgi wieczystej **KW** [REDACTED]

11. Materiały graficzne



5. Przynależność administracyjna

województwo **warmińsko mazurskie**

powiat **braniewski**

gmina **Lełkowo**

6. Współrzędne geograficzne

N:54°18'4.38"
E:20°13'36.16"

7. Poprzednie nazwy miejscowości

Eichholz (niem.)

8. Właściciel i jego adres

**Urząd Gminy Lełkowo
Lełkowo 21
14-521 Lełkowo**

9. Użytkownik i jego adres

lokatorzy

10. Formy ochrony

**rejestr zabytków: nr 132/90 z
25.05.1990**



12. Historia	13. Opis
<p>Wieś Dębowiec została założona w roku 1312, jako jedna z pierwszych wsi w ramach programu osiedlania Komturii Balga w XIV-tym wieku. Osada lokowana ok. 1320-40 na karczowisku w okregu leśnictwa żalaznogórskiego. Po raz pierwszy wieś wymieniona w dokumentach w roku 1412. , w 1437 r. z dwiema karczmami. Wieś cierpiała z powodu zamieszek wojennych w roku 1414 oraz w roku 1455. Kasy zakonu były wówczas puste i był on zmuszony zastawić m.in. wieś Dębowiec w roku 1469 za kwotę 327 węgierskich guldenów u Heinricha Molbacha i Jordana Schellera. Ponieważ w roku 1505 zastaw nie był jeszcze spłacony, wieś została przepisana Hansowi von Kottwitz. Po jego śmierci w roku 1531 wieś została przepisana na Georga Sacka. W roku 1499 Anton Schulle założył pierwszą szkołę parafialną. Od 1817 r. własność Krügera. W roku 1844 właścicielem dóbr został Hermann Andersch, który w tym roku dodał do swoich posiadłości folwark Hermannshof. W 1881 r. wieś włościańska, pow. Złotowski, należała do obszernych dóbr rycerskich hr. Potulickiego. W 1834 r. została nabyta przez rząd pruski, był to obszar ziemi 344 mórg, budynków 9, mieszk.3, dusz ewang.36. W 1889 wielodrożna ulicówka wzdłuż strugi z kościołem w centrum z 27 domami. W roku 1939 właścicielem dóbr był Richard Lange. Na dzień 17 maja 1939 wieś liczyła wraz z folwarkiem Hermannshof ponad 484 mieszkańców. Budynek z przeznaczeniem na Dom Starców - Altersheim wzniesiony został ok. 1910 r. Tradycja wznoszenia przez Kościół przytułków dla osób starszych, chorych, samotnych sięga średniowiecza, gdy przy kościołach parafialnych wznoszono tego typu obiekty zwane wówczas szpitalami i utrzymywano z nadanych im uposażeń. Zwyczaj ten przetrwał do XX w. Na pobliskich terenach, z tego czasu pochodzą Domy Starców w Braniewie, Jarnołtowie, Grudziądzu. Obiekty te założone były również w pobliżu kościoła, na działce będącej własnością parafii i podlegały opiece kościoła. Wymienione obiekty mają zbliżoną do domu w Dębowcu wielkość i formę, są dwukondygnacyjne pokaźnych rozmiarów. Pierwotnie wejście do budynku znajdowało się pośrodku elewacji wschodniej i obudowane było drewnianym niskim, gankiem, który przetrwał do I. 80 XX w. Po założeniu parafii w 1946 r. budynek pełnił funkcje plebani. Po wybudowaniu nowej plebani, budynek został przejęty przez gminę, która przeznaczyła obiekt na mieszkania komunalne. Wówczas przekształcono wnętrze budynku. Budynek wzniesiony jest w stylu eklektycznym.</p>	<p>Sytuacja Budynek zlokalizowany w zachodniej części wsi Dębowiec po południowej stronie drogi będącej odgałęzieniem drogi z Pieniężna do Lelkowa, w bezpośrednim sąsiedztwie kościoła parafialnego po północnej jego stronie. Budynek zlokalizowany jest tuż przy drodze, od strony kościoła i od wschodu w otoczeniu drzew iglastych.</p> <p>Materiał, konstrukcja ścian, technika <u>Ściany</u> - dom zbudowany z cegły ceramicznej otynkowany z zewnątrz i wewnątrz. <u>Sklepienia i stropy</u>. Stropy bez fasety <u>Wieżba dachowa</u> drewniana, stolarska, z ramą usztywnioną mieczami podłużnymi i zastrzałami. <u>Pokrycie dachu</u> dachówka ceramiczna holenderka nad korpusem głównym budynku i karpówka nad wieżą. <u>Posadzki</u> w większości pomieszczeń wtórne, w korytarzu z płytek lastrico, w poszczególnych pomieszczeniach deskowe lub współczesne. W piwnicy betonowe. <u>Schody</u> zewnętrzne główne w elewacji południowej prowadzące do współczesnego przedsionka, wtórne betonowe, jednobiegowe o prostych stopniach. Główne schody wewnętrzne usytuowane na zakończeniu korytarza na osi wejścia do budynku, wtórne, z konglomeratu betonowo-kamiennego (lastrico), dwubiegowe powrotne. Schody na poddasze drewniane, jednobiegowe, policzkowe o profilowanych stopniach. <u>Stolarka otworowa</u>. Drzwi główne do wnętrza oraz drzwi wewnętrzne współczesne, jednoskrzydłowe. Okna umieszczone w prostokątnych otworach, w elewacjach pn, pd i zach. drewniane, ościeżnicowe podwójne, dwupoziomowe, czterodzielne, dwuskrzydłowe z dwuskrzydłowym nadświetleniem z listwą przymykową. W elewacji wschodniej - współczesne, zespolone, nawiązujące formą i podziałami do stolarki oryginalnej. <u>Rzut</u>. Budynek wzniesiony na planie kwadratu ze ściętym narożnikiem północno wschodnim oraz ze znacznie wysuniętym narożnikiem południowo-wschodnim od południa, od wschodu- w formie płytkiego ryzalitu. Na osi pd-pn, pośrodku budynku przebiega wąski korytarz, z którego wejścia do 6 mieszkań o powtarzającym się schemacie układu pomieszczeń: z małego korytarzyka na planie prostokąta wejście do dalszych pomieszczeń rozplanowanych wzdłuż ścian zewnętrznych, oświetlonych jednym lub dwoma oknami oraz do ciemnych pomieszczeń na planie kwadratu pełniących obecnie funkcje łazienek. W korytarzu, przy ścianie pn, usytuowano schody. Wejście główne umieszczone na osi elewacji pd. Pierwotnie główne wejście do budynku mieściło się w elewacji wsch. i było poprzedzone drewnianym gankiem oraz drugie - w elewacji pn w skrajnej osi licząc od zach. <u>Bryła</u>. Bryła zwarta i jednorodna, składa się z korpusu głównego nakrytego dachem czterospadowym, z wyodrębnioną w bryle częścią ryzalitowaną, tej samej wysokości, lecz nakrytą oddzielnym dachem trzyspadowym, o kalenicy równoległej do dachu korpusu głównego budynku, ze szczytem od strony wschodniej oraz wyższą o kondygnację wieżę w ścięciu narożnika pn-wsch., nakrytą wysokim dachem czterospadowym o kalenicy równoległej do skośniej ścianki narożnika. <u>Elewacje</u>. Elewacje pokryte tynkiem fakturowanym, wyniesione na wysokim cokole, zasadniczo dwukondygnacyjne, (prócz elewacji wschodniej, w części pd wyższej o kondygnację), o artykulacji pionowej, którą stanowią prostokątne otwory okienne i narożne pilastry, i poziomej, którą stanowią gzymsy: kordonowy i wieńczący. Najbardziej reprezentacyjna jest elewacja wschodnia, 7-osiowa w parterze i 6-osiowa w 2. kondygnacji, z trzyosiowym ryzalitem w części południowej. Fasada w głównej części - dwukondygnacyjna, ze szczytem w trzeciej kondygnacji ryzalitu i trzykondygnacyjną wieżą w ryzalitowanym narożniku północnym. W elewacji tej, na osi, pierwotnie było wejście główne do budynku obudowane drewnianym parterowym przedsionkiem - obecnie w jego miejscu wykonano dwa otwory okienne nawiązujące formą do pozostałych (stąd pojawiła się dodatkowa oś w środkowej części parteru). Wszystkie otwory okienne obramowane wgłębными opaskami tynkowymi, obecnie tylko częściowo zachowanymi. Okna parteru wyróżniają się tym, że posiadają gzymsy podokienne, występujące jeszcze w mniejszych oknach szczytu.</p> <p>Cd na wkładce nr 2</p>

14. Kubatura	15. Powierzchnia użytkowa	16. Przeznaczenie pierwotne	17. Użytkowanie obecne
1725 m3	360 m2	mieszkalne	nieużytkowany
18. Stan zachowania		19. Istniejące zagrożenia, najpilniejsze postulaty konserwatorskie	
<ul style="list-style-type: none"> • fundamenty – prawdopodobnie nie zaobserwowano spękań ścian nośnych wskazujących na osłabienie fundamentów; • ściany zewnętrzne – destrukcja tynków, w wielu miejscach uszkodzeniu i przekształceniu uległ detal architektoniczny. • ściany wewnętrzne – dobry. • stropy - dobry • dach – konstrukcja i pokrycie – dobry • wyposażenie - brak 			

20. Akta archiwalne (rodzaj akt, numer i miejsce przechowywania)

Karta ewidencyjna zabytku, W. Chruszczyńska 1979 r., Archiwum WUOZ Delegatura w Elblągu

21. Uwagi

22. Adnotacje o inspekcjach, informacje o zmianach (daty, imiona i nazwiska wypełniających)

23. Bibliografia

Boetticher A., Die Bau - und Kunstdenkmäler der Provinz Ostpreussen, T. III – Das Oberland, Königsberg 1893, s. 10-11

Chrzanowski T., Przewodnik po zabytkowych kościołach północnej Warmii. Olsztyn 1978 r., s.26

Dehio G., Handbuch der deutschen Kunstdenkmäler – Deutscheordensland Preussen, neu bearb. Von E. Gall, München-Berlin 1952, s. 134;

Kronika szkoły w Dębowcu, Dębowiec 2012 r, oprac. I. Sołoducha.

Kościoły i kaplice Archidiecezji Warmińskiej, Tom I, Święta Warmia, praca zb. ks. Bronisław Magdziarz, konsultacja nauk. A.Rzempoluch, Olsztyn 1999

Ruhnau Joachim, Das Dorf Eichholz in einer Reise durch sieben Jahrhunderte betrachtet, Heimatblatt des Kreises Heiligenbeil, Mai 2012, S. 110

Słownik Geograficzny Królestwa Polskiego i innych krajów słowiańskich, pod red. F.Sulimierskiego, B.

Chlebowskiego, W. Wawelskiego, Warszawa 1881, T.II s.316, s.27

Katalog zabytków sztuki w Polsce. Woj. elbląskie. Braniewo, Frombork, Orneto i okolice, oprac. M.Arszyński, M.Kutzner, 1980, s.39-40

24. Opracowanie karty ewidencyjnej (autor, data i podpis)

tekst: Anna Lorek 31.10.2012 r.

plany, rysunki Anna Lorek 31.10.2012 r.

fotografie Anna Lorek 31.10.2012 r.

25. Źródła ikonograficzne (rodzaj, miejsce przechowywania)

Ostpreußen. Zbiory fotograficzne dawnego Urzędu Konserwatora Zabytków w Królewcu, wyd.Institut Sztuki PAN, Warszawa

<http://www.ostpreussen.net/ostpreussen>

Topographische Karte, 1928 r. Archiwalne Mapy Pomorza Gdańskiego

26. Załączniki
wkładki 1-4

1. Miejscowość: DĘBOWIEC	5. Nazwa zabytku DOM STARCÓW	6. Zawartość załącznika Opis c.d.
2. Gmina: Lełkowo		
3. Powiat: braniewski		
4. Województwo: warmińsko-mazurskie		

Opis c.d.


Narożniki ryzalitu południowego i wieżowego opilastrowane. Ryzalit południowy jest symetryczny, trzyosiowy, opilastrowany w narożnikach, z podziałem na trzy kondygnacje podkreślonym poprzez zastosowania gzymsów: kordonowego nad 1. kondygnacją i odcinka gzymsu nad oknami 2. kondygnacji umieszczonego niemal na wysokości gzymsu wieńczącego części środkowej elewacji. W parterze ryzalitu narożny, wgłębny, boniowany pilaster elewacji – boniowanie wykonano z grubo fakturowanego tynku imitującego kostki kruszywa. Boniowania nie posiada w parterze gładka lizena drugiego narożnika ryzalitu. Na piętrze, na narożnych pilastrach ryzalitu, wspierają się odcinki gzymsu wieńczącego. Pilastry te są pośrodku kanelowane trzema żłobkami. W trójkątnym, gzymsowanym szczycie – na osiach ryzalitu umieszczone trzy prostokątne okna – pierwotnie wszystkie w odcinkowo zwieńczonych wnękach (obecnie zachowanych jedynie w skrajnych osiach). Środkowe otwory większe od skrajnych. Na osi, powyżej okna środkowego, umieszczony okulus. Szczyt zwieńczony prostymi sterczynami w dwóch kondygnacjach – dolne w formie filarów z gzymsem, górna w formie wydłużonej ku górze środkowej części szczytu. Ryzalit wieży- z boniowanymi, wgłębnymi pilastrami w dwóch kondygnacjach. W drugiej kondygnacji, w sąsiedztwie pilastrów, ale już w narożniku elewacji na styku z ukośną ścianką wieży, dodatkowe lizeny z trzema pionowymi żłobkami. W najwyższej kondygnacji, gdzie wieża wynosi się ponad połac dachową, na jej wszystkie narożniki, nałożono lizeny z płycinami na całej ich wysokości. Lizeny dołem oparte są na wysokim cokole, z trzema płycinami, bocznymi - o szerokości lizen, środkową - o szerokości elewacji między nimi – pośrodku płyciny mała rozeta. Na lizenach wsparte belkowanie z gzymsem wieńczącym wieżę. W polu między lizenami, na osi, we wnęce kwadratowej zwieńczonej łukiem odcinkowym, kwadratowe okno. Dach wieży zwieńczony metalową ażurową dekoracją w formie prętów ozdobionych esownicami i grotami. Dwukondygnacyjna część elewacji pomiędzy ryzalitami - bez dodatkowej dekoracji. Jej artykulację stanowią prostokątne otwory okienne, oprofilowany gzyms kordonowy i wieńczący. W partii dachu – dwie wtórne facjatki. Elewacja północna niesymetryczna, dwukondygnacyjna, 4 osiowa, z ryzalitem w pierwszej osi przylegającym do wieży. Artykulacje elewacji stanowią prostokątne otwory okienne obramowane wgłębnymi opaskami tynkowymi, umieszczone w trzech osiach (wschodniej i 2 skrajnych od zachodu), gzyms kordonowy i wieńczący. Małe kwadratowe okienka wyznaczają 2. oś licząc d wsch. W narożniku zachodnim elewacji, boniowana lizena w parterze i pilaster z trzema żłobkami w 2. kondygnacji. Elewacja zachodnia dwukondygnacyjna, symetryczna, 2-osiowa, z prostokątnymi otworami okiennymi (okna parteru z gzymsami podokiennymi), z gzymsem kordonowym i wieńczącym oraz gładkimi lizenami w pierwszej i drugiej kondygnacji. W partii dachu, dwie bliźniacze lukarny nakryte daszkami pulpityowymi. Elewacja północna dwukondygnacyjna, niesymetryczna, 5-osiowa. Jej artykulację stanowią prostokątne otwory okienne umieszczone rytmicznie na osiach (dolne z gzymsami podokiennymi), z lizenami gładkimi w narożach, gzymsem kordonowym i wieńczącym. Tuż przy narożniku z ryzalitem, znajduje się jedyne obecnie wejście do budynku. W partii dachu – dwie lukarny. Wnętrze. Przekształcone po ostatniej wojnie. Główne wejście prowadzi do wąskiego korytarza na osi budynku, w którego zakończeniu, zlokalizowano schody. Korytarz skomunikowany z 6 mieszkaniami o powtarzającym się schemacie układu pomieszczeń: z małego korytarzyka na planie prostokąta wejście do dalszych pomieszczeń rozplanowanych wzdłuż ścian zewnętrznych oświetlonych jednym lub dwoma oknami, oraz do ciemnych pomieszczeń na planie kwadratu pełniących obecnie funkcje łazienek. W korytarzu i pomieszczeniach sufity bez fasety. Na piętrze środkowy korytarz na planie kwadratu, z którego po obydwu stronach wejście do dwóch mieszkań. Z korytarza również wejście do pomieszczeń w drugiej i trzeciej kondygnacji wieży (współcześnie urządzane) i po drabiniastych drewnianych schodach na poddasze. W korytarzu i pomieszczeniach piętra sufity bez fasety, posadzka lastrico.

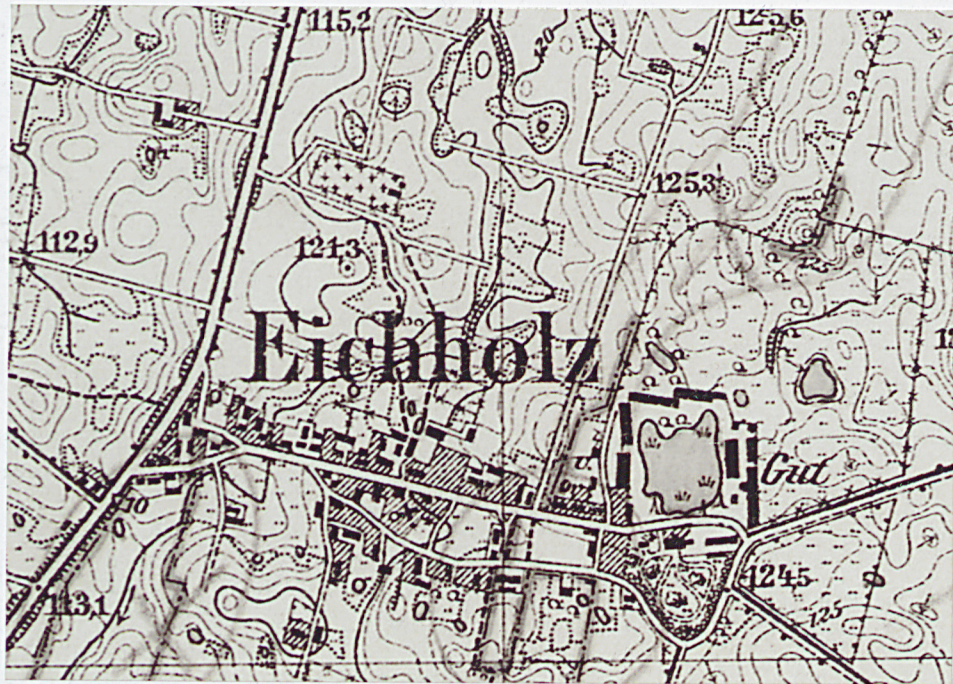
Wyposażenie. Nie zachowane.

Instalacje. Elektryczna, grzewcza.

Opracowanie załącznika

31 październik 2012, Anna Lorek





2



4



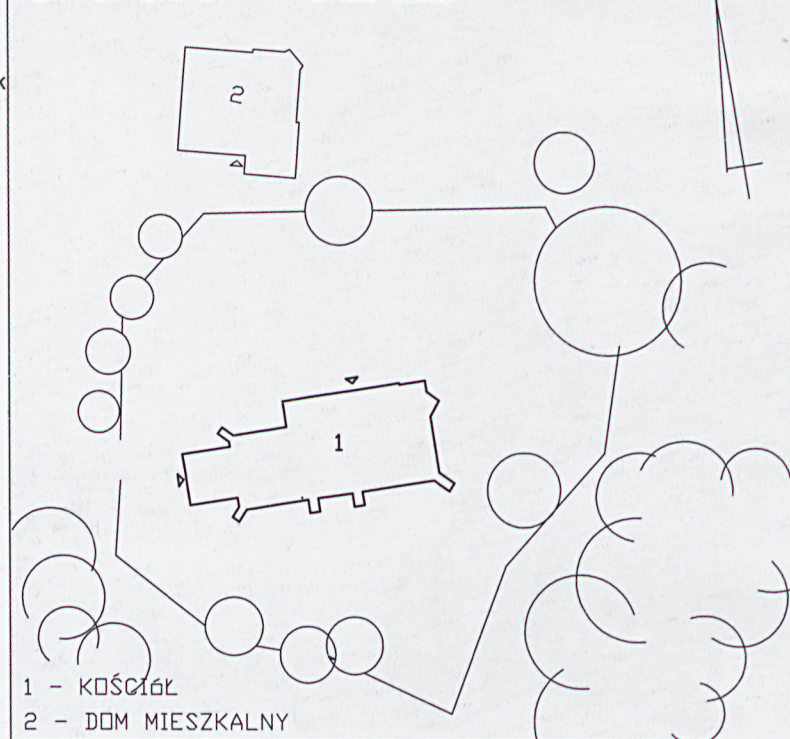
3

1. Miejscowość: DĘBOWIEC	5. Nazwa zabytku DOM STARCÓW	6. Zawartość załącznika Rzut przyziemia, plan sytuacyjny, spis fotografii
2. Gmina: Lelkowo		
3. Powiat: braniewski		
4. Województwo: warmińsko-mazurskie		

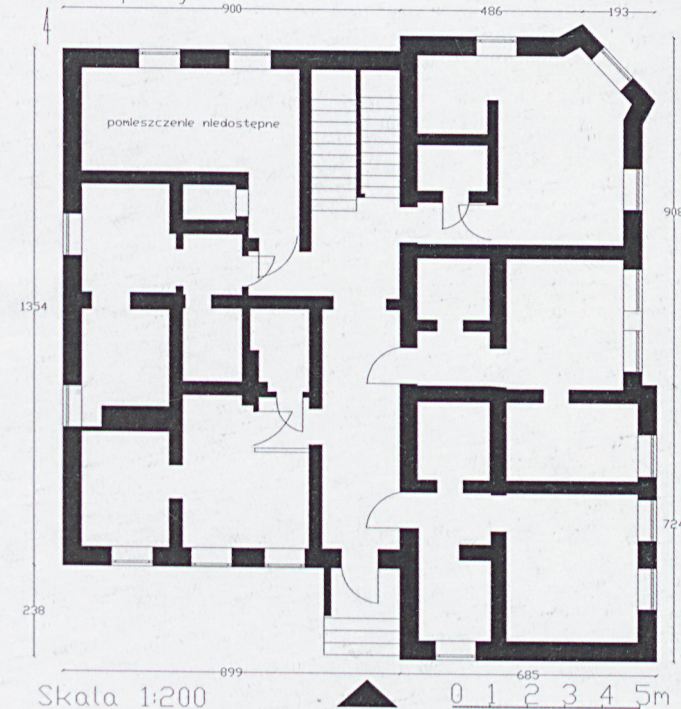
Spis ilustracji:

- Dom Starców, widok od strony drogi wiejskiej, od pn-wsch. Elewacja pn i wsch.
- Topographische Karte, 1928 r. Archiwalne Mapy Pomorza Gdańskiego
- Elewacja wsch. Ryzalit w części pd.
- Elewacja wsch. Okna 2. kondygnacji ryzalitu.
- Elewacja wschodnia. Pilaster pn narożnika ryzalitu.
- Narożnik pn-wsch. budynku z wieżą.
- Górna kondygnacja pn-wsch narożnika budynku z wieżą
- Wieża. Ostatnia kondygnacja i zwieńczenie.
- Wieża. Pilaster narożny.
- Fragment elewacji pn-wsch narożnika i elewacja pn.
- Elewacja zach. budynku.
- Elewacja zach i pd budynku
- Fragment górnej kondygnacji elewacji zach. i pd budynk
- Wewnętrzne schody na osi wejścia.
- Fragment konstrukcji więźby dachowej
- Fragment więźby dachowej.
- Korytarz piwnicy w części pn budynku.

PLAN SYTUACYJNY Skala 1:1000



Rzut przyziemia



Opracowanie załącznika

30 październik 2012, Anna Lorek



5



6

1. Miejscowość: DĘBOWIEC	5. Nazwa zabytku DOM STARCÓW	6. Zawartość załącznika fotografie
2. Gmina: Lelkowo		
3. Powiat: braniewski		
4. Województwo: warmińsko-mazurskie		



7



8

Opracowanie załącznika
30 październik 2012, Anna Lorek



9



10

1. Miejscowość: DĘBOWIEC	5. Nazwa zabytku DOM STARCÓW	6. Zawartość załącznika fotografie
2. Gmina: Lelkowo		
3. Powiat: braniewski		
4. Województwo: warmińsko-mazurskie		



11



12

Opracowanie załącznika
30 październik 2012, Anna Lorek



13



14

1. Miejscowość: DĘBOWIEC

2. Gmina: Lelkowo

3. Powiat: braniewski

4. Województwo: warmińsko-mazurskie

5. Nazwa zabytku

DOM STARCÓW

6. Zawartość załącznika

fotografie



15



16



Opracowanie załącznika

30 październik 2012, Anna Lorek

17