

1. Obiekt

Kościół parafialny p.w. Najświętszego Serca
Pana Jezusa

2. Czas powstania

XV wiek

3. Miejscowość

D E B O W I E C

4. Adres Dębowiec

nr hipoteczny

5. Przynależność administracyjna

Elbląg

województwo

Lelkowo

gmina

6. Poprzednie nazwy miejscowości

Eichholz

7. Przynależność administracyjna
przed 1.VI.1975

Olsztyn

województwo

Braniewo

powiat

8. Właściciel i jego adres

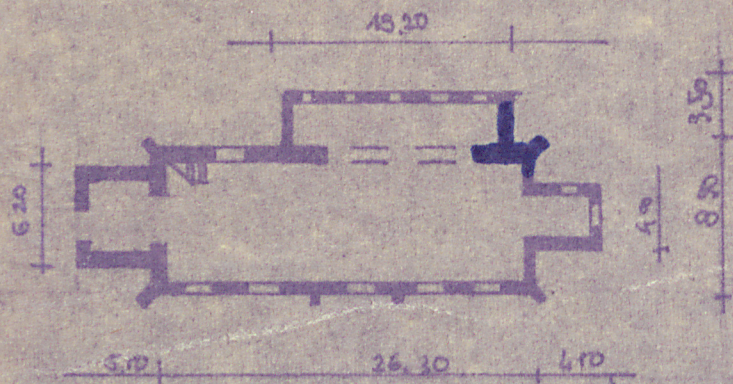
Parafia Rzymsko-Katolicka
w Dębowcu

9. Użytkownik i jego adres

Parafia Rzymsko-Katolicka
w Dębowcu

10. Rejestr zabytków

Nr. 659/67 data 1967



T. Raczewski

autor zdjęć
data wykonania
miejsce przechowywania negatywów

12. Autorzy, historia obiektu, określenia stylu.

Po raz pierwszy kościół w Dębowie jest wymieniony w 1412 roku. Kościół na początku wieku XV i w drugiej części wieku XVI powiększono i rozbudowano. Nawa północna kościoła została wybudowana w roku 1741. Główny ołtarz pochodzi z lat 1701-1702.

13. Opis (sytuacja, materiał i konstrukcja, rzut, bryła, elewacje, dach, wnętrze wyposażenie, instalacje)

Kościół orientowany murowany z cegły i otynkowany, salowy nakryty płaskim stropem, oskarpowany. Na rzucie prostokąta z prostokątnym prezbiterium od wschodu kruchtą i kwadratową wieżą na osi zachodniej kościoła. W części dolnej wieża murowana i otynkowana od połowy wysokości konstrukcji przyszkupowej oszalowana deskami - wieża kryta czterospadowym dachem i dachówką holenderką. Część północna kościoła poszerzona o nawę. Prezbiterium oskarpowane na nyróżach, w części szczytu blendowane - blendy, ułożone w 2 rzędach po trzy dołem ostrołukowe górą o łuku odcinkowym.

Otwory okienne prostokątne zamknięte odcinkowo - na osi środkowej prezbiterium okno zamknięte łukiem ostrym umieszczone w półkuliście zamkniętej wnęce.

Kościół kryty dwuspadowym dachem i dachówką holenderką. Więsba dachowa drewniana konstrukcji krokwiowo-płatwiowej wzmocniona stolcami z nasównicami i jętką.

14. Kubatura	15. Powierzchnia użytkowa	16. Przeznaczenie pierwotne	17. Użytkowanie obecne
1450 m ³	249 m ²	sakralne	sakralne
18. Prace budowlane i konserwatorskie, ich przebieg i dokumentacja		19. Stan zachowania (fundamenty, ściany zewnętrzne, ściany wewnętrzne, sklepienia, stropy, konstrukcje dachowe, pokrycie dachu, wyposażenie i instalacje)	
<p>Rozebrana przybudówka konstrukcji szachulcowej od strony prezbiterium.</p>		<p>Ogólny stan zachowania obiektu dobry. Widoczne liczne odpryski tynków od strony prezbiterium.</p>	
20. Najpilniejsze postulaty konserwatorskie			
<p>15.VII.1979 r. Wskazane uzupełnienie ubytków we wschodniej ścianie prezbiterium. Ogólny stan zachowania obiektu dobry.</p>			

21. Akta archiwalne (rodzaj akt, numer i miejsce przechowywania)

**Scriptores Rerum Warmiensium. T. I. bearb G.P Woeldy -
J. M. Sqage Braunsberg 1866.**

22. Bibliografia

- A. Rogge, Die Kirchen des chemal Amtes Balga,
Königsberg 1868.
- A. Harnoch, Chronik und Statistic der evangelischen
Kirchen in den Provinzen Ost-und Westpre-
ussen, Neidenburg 1890 s 109
- G. Dehio, Handbuch der deutschen Kunstdenkmäler -
Deutschordenland Preussen, nev bearb von
E. Gall, München - Berlin 1952 s 358

23. Źródła ikonograficzne i fotografie (rodzaj, miejsce przechowywania, sygnatury)

24. Uwagi różne

25. Wypełnił

mgr W. Chruszczyńska

15.VII.1979 r.

PKZ Olsztyn

26. Sprawdził