

KARTA EWIDENCYJNA ZABYTKU NIERUCHOMEGO WPISANEGO DO REJESTRU ZABYTEKÓW

3. Miejscowość

43904
DĘBOWIEC

1. Nazwa

KOŚCIÓŁ PAR. P.W. NAJŚWIĘTSZEGO SERCA PANA JEZUSA

2. Czas powstania

ok.1400;

2 poł. XVI w. rozbud.cz. zach;

1741 - nawa boczna od pn.

4. Adres

Dębowiec 70

14-521 Lelkowo

nr ewidencyjny działki 95

nr księgi wieczystej KW

5. Przynależność administracyjna

województwo warmińsko mazurskie

powiat braniewski

gmina Lelkowo

6. Współrzędne geograficzne

N: 54°18'3.12"

E: 19°38'59.98"

7. Poprzednie nazwy miejscowości

Eichholz (niem.)

8. Właściciel i jego adres

Parafia Rzymskokatolicka

Najświętszego Serca Pana Jezusa

w Dębowcu (archidiecezja warmińska)

Dębowiec 70

14-521 Lelkowo

9. Użytkownik i jego adres

Parafia Rzymskokatolicka

Najświętszego Serca Pana Jezusa

w Dębowcu (archidiecezja warmińska)

Dębowiec 70

14-521 Lelkowo

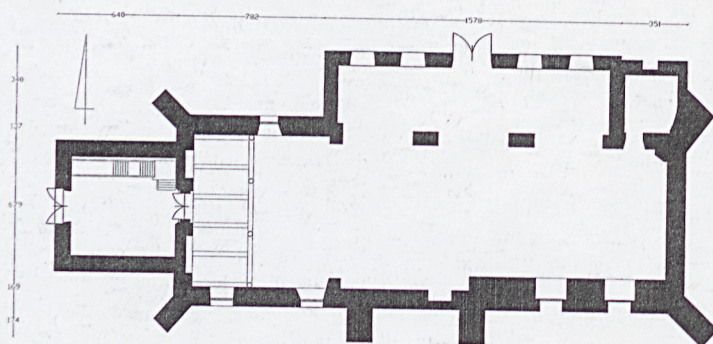
10. Formy ochrony

rejestr zabytków:

nr A-659/67 z 12.10.1967



1.



Rzut przyziemia

0 1 2 3 4 5m

Skala 1:200

12. Historia	13. Opis
<p>Wieś Dębowiec, początkowo czynszowa, własność krzyżacka w komturstwie bałgijskim, została założona w roku 1312. Po raz pierwszy wieś wymieniono w dokumentach w roku 1412. Wieś cierpiała z powodu zamieszek wojennych w roku 1414 oraz w roku 1455. Kasy zakonu były wówczas puste i zakon był zmuszony zastawić m.in. wieś Dębowiec w roku 1469 za kwotę 327 węgierskich guldenów u Heinricha Molbacha i Jordana Schellera. Ponieważ w roku 1505 zastaw nie był jeszcze spłacony, wieś została przepisana Hansowi von Kottwitz. Po jego śmierci w roku 1531 wieś została przepisana na Georga Sacka. Od 2 poł. XVI w. kościół w Dębowcu należał do parafii ewangelickiej. Właścicielem dóbr został w roku 1844 Hermann Andersch, który w tym roku dodał do swoich posiadłości folwark Hermannshof. W 1881 r. (Słownik geograficzny...) wieś włościańska, pow. Złotowski, należała do obszernej dóbr rycerskich hr. Potulickiego, w 1834 r. nabyta przez rząd pruski. Obszar ziemi 344 mórg, budynków 9,, mieszk.3, dusz ewang.36. , W 1889 wielodrożna ulicówka wzdłuż strugi z kościołem w centrum z 27 domami. W roku 1939 właścicielem dóbr, a równocześnie przewodniczącym okręgu Dębowiec był Richard Lange. Na dzień 17 maja 1939 wieś liczyła wraz z folwarkiem Hermannshof ponad 484</p> <p>Po raz pierwszy kościół w Dębowcu jest wymieniony w 1412. Obecny kościół wzniesiony ok. 1400. Z tego okresu zachowała się wschodnia i pd. ściana prezbiterium. Świątynia została powiększona w kierunku zachodnim w 2 poł. XVI wieku lub w 1 poł. XVII w. Z tego czasu pochodzi też prawdopodobnie szczyt wsch. W pocz. XVIII w. dobudowano wieżę. Północna nawa boczna została wzniesiona w roku 1714 (M. Arsyński, M. Kutzner) lub w 1741. W 1714 r. wzniesiono też zakrystię od wsch – obecnie nieistniejącą. Kościół był remontowany w 2 poł. XIX w. (z tego czasu otwory okienne) i w 1907 r. (wnętrza). W 1920 r. wymieniono więźbę dachową i hełm wieży. Kościół był zniszczony w 1945 r.</p> <p>W 1945 r., świątynię przejął, początkowo nieformalnie, kościół rzymskokatolicki i przystąpiono do odbudowy kościoła ze zniszczeń wojennych oraz do zmian wnętrza świątyni w celu dostosowania go do liturgii. Parafia rzymskokatolicka została ponownie erygowana w 1946 r.. Kościół wzniesiony w stylu gotyckim.</p>	<p>Sytuacja Kościół zlokalizowany jest w zach. części wsi, po południowej stronie drogi biegnącej przez wieś stanowiącej odnogę drogi z Pieniężna do Lełkowa. Orientowany kościół usytuowany jest na lekko wyniesionym terenie, zajmuje centralną część dawnego cmentarza przykościelnego założonego na planie nieregularnego wieloboku. Obecnie teren przykościelny, bez części naziemnej nagrobków otacza ogrodzenie z murowanych niskich słupków i współczesnych, metalowych przęseł. W otoczeniu kościoła rosną pojedyncze drzewa liściaste.. Po północnej stronie kościoła, między nim, a drogą wiejską zlokalizowany jest budynek przed wojną pełniący funkcję Domu Starców. Pierwotnie, główne wejście na teren przykościelny, znajdowało się od strony zachodniej na przedłużeniu drogi – dziś już nie używanej. Obecnie, główne wejście do kościoła znajduje się od strony północnej.</p> <p>Materiał, konstrukcja ścian, technika Ściany – kościół zbudowany z cegły i otynkowany z zewnątrz i wewnątrz. Wewnątrz wieży widoczne fr. odsłoniętego z tynku lica, z cegły w nieregularnym układzie. Górne drewniane kondygnacje wieży konstrukcji słupowo-ramowej (8 słupów z każdej strony wieży) usztywnionej ryglami i zastrzałami. Od zewnątrz drewniana kondygnacja wieży oszalowana deskami w układzie pionowym o stykach przysłoniętych listwami. Stropy. Nad nawą i prezbiterium drewniany strop bez fasety przysłonięty współcześnie płytami tworzącymi dekoracje ramową. Przysłania zapewne pułap deskowy widoczny jeszcze na zdjęciach sprzed ostatniej wojny (il.3). Stropy empory chórowej belkowe, szafowane, ze śmigą. W kruchcie pod wieżą i zakrystii sufit bez fasety. Więźba dachowa drewniana, storczykowo-stolcowa dwujętkowa, o storczyku zawieszonym w najwyższej jętce, w kondygnacji dolnej, z podłużnym usztywnieniem za pomocą krzyży św. Andrzeja, z przypustnicami, zredukowana - nad prezbiterium i większością nawy, w co 3 wiązarze storczyk zawieszony na mieczach i jętce. Więźba bardzo przebudowana. Nad częścią zachodnią nawy wyjęte są elementy konstrukcyjne: brak storczyków (wyjęte) oraz krzyży św. Andrzeja, rygli, mieczy).</p> <p>Pokrycie dachu dachówka ceramiczna holenderka. Na dachu wieży blacha trapezowa barwiona. Posadzka z kwadratowych małych płytek ceramicznych, w nawie powojenna, wielobarwna, płytki układane w geometryczne wzory, równoległe, bez mijania się spoin. W prezbiterium współczesna, z szarych płytek ceramicznych. Na emporze drewniana z desek, biała. W kruchcie pod wieżą, betonowa. Schody. Na emporę chórową prowadzi schody drewniane, policzkowe, jednobiegowe, z balustradą tralkową o zupełnie prostych tralkach-listewkach ustawionych kantem oraz prostym prostokątnym w podstawie słupku, profilowanej poręczy i krawędziach stopni. Schody w kruchcie prowadzące na drugą i kolejne kondygnacje wieży – dwubiegowe, ze opocznikiem, policzkowe, drabiniaste. Stolarka drzwiowa. Wszystkie drzwi drewniane, pełne. Drzwi wejścia głównego powojenne, konstrukcji ramowo-deskowej, dwuskrzydłowe, o deseczkach ułożonych ukośnie w 3 polach konstrukcji ramowej w każdym skrzydle, powtarzające kształt odcinkowo zwieńczonego otworu drzwiowego, zawieszone na zawiasach pasowych. Od wnętrza kruchty analogicznie, lecz ukośnie deseczki, ułożone są tylko w polach środkowych. Drzwi z kruchty do nawy dwuskrzydłowe, powtarzające kształt otworu zwieńczonego łukiem pełnym, deskowo-szpungowe, od strony nawy opierzone ukośnie układanymi profilowanymi deseczkami tworząc romby, zawieszone na zawiasach esowych, posiadają pierwotne okucia: klamki, zamek. Stolarka okienna. Okna metalowe, 32-podziałowe o 4 górnych kwaterach niższych powtarzających kształt odcinkowego zamknięcia otworu, 8-poziomowe. Okna murowanej kondygnacji wieży 28- podziałowe, 7-poziomowe. Rzut. Kościół dwunawowy, wzniesiony na planie wydłużonego prostokąta o proporcjach 1:3 z wieżą na planie kwadratu od zachodu i aneksem od pd. Nawa główna na planie prostokąta (1:2) i prezbiterium wyodrębnione w planie uskokiem w ścianie pn połączone od pn z późniejszą nawą boczną w rzucie przypominającą raczej wydłużony aneks przylegający do połowy długości nawy i niemal na całej długości do prezbiterium. Nawa główna i prezbiterium połączone z boczną arkadami, wspartymi na dwóch masywnych filarach i półfilarach. Przy ścianie pn, w narożniku między nawą boczną a prezbiterium-zakrystią na planie kwadratu. Cd na wkładce nr 1</p>

14. Kubatura	15. Powierzchnia użytkowa	16. Przeznaczenie pierwotne	17. Użytkowanie obecne
1450 m3	249 m2	sakralne	sakralne
18. Stan zachowania <ul style="list-style-type: none"> • fundamenty - dobry, nie zaobserwowano czynnych spękań ścian nośnych; drobne spękania ścian nie są aktywne. • ściany zewnętrzne – dobry • ściany wewnętrzne – widoczne w wielu miejscach zawilgocenie dolnych partii murów zewnętrznych • stropy - dobry • dach – konstrukcja i pokrycie – w przebudowanej już i uszkodzonej wieżbie dachowej zaobserwowano duże ubytki elementów konstrukcyjnych – całe elementy: storczyki, elementy usztywnienia ramy zostały „wyjęte”. Pozostały ślady po złączach ciesielskich. Ponadto stwierdzono czynne żerowanie owadów. W oszalowaniu wieży widoczne prześwity, przez które może wpadać woda deszczowa i śnieg. Pokrycie dachowe w dobrym stanie • wyposażenie - dobry 		19. Istniejące zagrożenia, najpilniejsze postulaty konserwatorskie <p>Ze względu na braki w elementach konstrukcyjnych wieżby dachowej nad zachodnią częścią kościoła, konieczna jest konsultacja z konstruktorem i ocena czy obecna konstrukcja po przekształceniach jest stabilna, czy nie wymaga uzupełnień.</p>	

20. Akta archiwalne (rodzaj akt, numer i miejsce przechowywania)
Teczka obiektu i karty ewidencyjne zabytku architektury z 1966 r., (K. Degórski), z 1979 (W. Chruszczyńska),
Archiwum WKZ Elbląg.

21. Uwagi

22. Adnotacje o inspekcjach, informacje o zmianach (daty, imiona i nazwiska wypełniających)

23. Bibliografia

1. Boetticher A., Die Bau - und Kunstdenkmäler der Provinz Ostpreussen, T. III – Das Oberland, Königsberg 1893, s. 10-11
2. Chrzanowski T., Przewodnik po zabytkowych kościołach północnej Warmii. Olsztyn 1978 r., s.26
3. Dehio G., Handbuch der deutschen Kunstdenkmäler – Deutschordensland Preussen, neu bearb. Von E. Gall, München-Berlin 1952, s. 134;
4. Schmid B., Pomesanien, Das Oberland und Das Grosse Werder, Die Bau- und Kunstdenkmäler der Ordenzeit in Preussen, T.2, Marienburg 1941, s. 100
5. Harnoch A., Chronik und Statistik der evangelischen Kirchen in den Provinz Ost- und Westpreussen, Neidenburg 1890, s. 109;
6. Kościoły i kaplice Archidiecezji Warmińskiej, Tom I, Święta Warmia, praca zb. ks. Bronisław Magdziarz, konsultacja nauk. A.Rzempoluch, Olsztyn 1999
7. Kronika szkoły w Dębowcu, Dębowiec 2012 r, oprac. I. Sołoducha.
8. Rocznik Diecezji Warmińskiej, Olsztyn 1985
9. Ruhnau Joachim, Das Dorf Eichholz in einer Reise durch sieben Jahrhunderte betrachtet, Heimatblatt des Kreises Heiligenbeil, Mai 2012, S. 110
10. Słownik Geograficzny Królestwa Polskiego i innych krajów słowiańskich, pod red. F.Sulimierskiego, B. Chlebowskiego, W. Wawelskiego, Warszawa 1881, T.II s.316, s.27
11. Katalog zabytków sztuki w Polsce. Woj. elbląskie. Braniewo, Frombork, Orneta i okolice, oprac. M. Arszyski, M.Kutzner, 1980, s.39-40

25. Źródła ikonograficzne (rodzaj, miejsce przechowywania)

1. Ostpreußen. Zbiory fotograficzne dawnego Urzędu Konserwatora Zabytków w Królewcu, wyd. Instytut Sztuki PAN, Warszawa
2. Boetticher A., Die Bau - und Kunstdenkmäler der Provinz Ostpreussen, T. III – Das Oberland, Königsberg 1893, s. 10-11
3. <http://www.ostpreussen.net/ostpreussen>
4. Topographische Karte, 1928 r. Archiwalne Mapy Pomorza Gdańskiego

24. Opracowanie karty ewidencyjnej (autor, data i podpis)

tekst: Anna Lorek, 31.10.2012 r.

plany, rysunki: Anna Lorek, 31.10.2012 r.

fotografie: Anna Lorek, 31.10.2012 r.

26. Załączniki
wkładki 1-4

1. Miejscowość: DĘBOWIEC	5. Nazwa zabytku KOŚCIÓŁ, PAR. P.W. . NAJŚWIĘTSZEGO SERCA PANA JEZUSA	6. Zawartość załącznika Historia cd, Opis cd.
2. Gmina: Lelkowo		
3. Powiat: braniewski		
4. Województwo: warmińsko-mazurskie		

Historia cd

Na zdjęciu z 1958 r. widoczna tylko murowana część wieży – górne kondygnacje drewniane są rozebrane. W kwietniu 1958 r. rozpoczęto, a w czerwcu 1959 r. ukończono, rekonstrukcję części drewnianej wieży. Po 1966 rozebrano wschodnią niską przybudówkę szachulcową przykrytą niezwykle wysokim dachem pulpitowym sięgającym do drugiej kondygnacji szczytu (zdjęcie z 1966 r. w karcie ewidencyjnej). Po 1979 r. zamurowano otwór okienny w ścianie wschodniej (widoczny jeszcze na zdjęciu z 1979 r.). W l. 60 XX przeprowadzono remont dachu i stropu w kościele. W 1966 r. wybudowano ogrodzenie kościoła. W 1985 r. wykonano tynki zewnętrzne i wewnętrzne, poszerzono otwór drzwiowy główny, wykonano posadzki z płyt marmurowych

Opis cd.

Nawa i prezbiterium oszkarpowane. Do kościoła prowadzą dwa wejścia: główne od zach, od pn na osi ściany pn nawy bocznej.

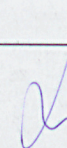
Bryła. Bryła kościoła addycyjna, rozczłonkowana. Składa się z masywnego korpusu nawy i niewyodrębnionego prezbiterium przykrytego wysokim dachem dwuspadowym, jednolitego od pd a od pn i oszkarpowanych, z wyodrębnioną w bryle nawą boczną tej samej wysokości co nawa główna, przykrytą dachem pulpitowym połączonym w kalenicy z dachem nawy i prezbiterium oraz znacznie niższą zakrystią, nakrytą dachem pulpitowym o kalenicy w połowie połąci dachu prezbiterium. Od zach wyraźnie wyodrębniona i dominująca czterokondygnacyjna wieża na planie kwadratu, masywna i przysadzista - nakryta wysokim dachem czterospadowym.

Elewacje. Budowla jednokondygnacyjna, z wieżą murowaną w 2 dolnych kondygnacjach, drewnianą powyżej. Elewacje części murowanej kościoła opracowane jednolicie i oszczędnie. Wszystkie tynkowane, z wyodrębnionym cokołem, opięte szkarpmi w narożach nawy i prezbiterium oraz przy ścianie pd. Ich jedyną artykulację stanowią, prócz otworów drzwiowych - prostokątne otwory okienne zwieńczone łukiem odcinkowym i blendy w elewacji wschodniej. Fasada zach w części nawowej jednokondygnacyjna, z wysuniętą czterokondygnacyjną wieżą na osi, symetryczna, trzyosiowa, z ukośnie ustawionymi szkarpmi jednokondygnacyjnymi przy ledwie widocznych ścianach zach nawy głównej. Dwukondygnacyjna murowana podstawa wieży masywna, z prostokątnym (niemal kwadratowym) otworem drzwiowym na osi fasady zwieńczonym łukiem odcinkowym. Ponad nim, również na osi, prostokątne okna i otwory dzwonne – po jednym w każdej kondygnacji, w części drewnianej znacznie niższe niż w murowanej. W elewacjach bocznych analogicznie, lecz otwory okienne części murowanej zwieńczone są łukiem odcinkowym, w części drewniane – jedynie wykonano otwory dzwonne w najwyższej kondygnacji. Dach wieży zwieńczony metalowym krzyżem. Elewacja boczna pd niesymetryczna, 6-osiowa, jej artykulację pionową stanowią umieszczone nierytmicznie otwory okienne o proporcjach 1:3, z oknami płytko umieszczonymi w prosto wyciętych węgarach. Elewacja pn 8-osiowa – z pięcioosiową, symetryczną elewacją nawy bocznej, w której, na osi symetrii, prostokątny otwór drzwiowy, a po jego bokach - po dwa okna. Elewacja zakrystii znacznie niższa, z mniejszym okienkiem na osi. Elewacja wschodnia jednokondygnacyjna, zwieńczona trójkątnym szczytem trzykondygnacyjnym, oszkarpowana w narożach jednokondygnacyjnymi szkarpmi, z których północna - w części obudowana ściankami zakrystii. Na osi dolnej kondygnacji blenda, zwieńczona łukiem pełnym, a w jej polu kolejna blenda ostrołukowa, niższa i przesunięta względem osi symetrii w kierunku pn. Kondygnacje szczytu wydzielone gzymsami. W dwóch niższych jego kondygnacjach umieszczono symetrycznie triady blend – w niższej ostrołukowych, w wyższej zwieńczonych łukiem odcinkowym. Najwyższa kondygnacja szczytu bez podziałów.

Cd wkładka nr 3

Opracowanie załącznika

30 październik 2012, Anna Lorek





5



6



7

1. Miejscowość: DĘBOWIEC	5. Nazwa zabytku KOŚCIÓŁ, PAR. P.W. . NAJŚWIĘTSZEGO SERCA PANA JEZUSA	6. Zawartość załącznika Opis cd., materiał ilustracyjny
2. Gmina: Lelkowo		
3. Powiat: braniewski		
4. Województwo: warmińsko-mazurskie		

Opis cd.

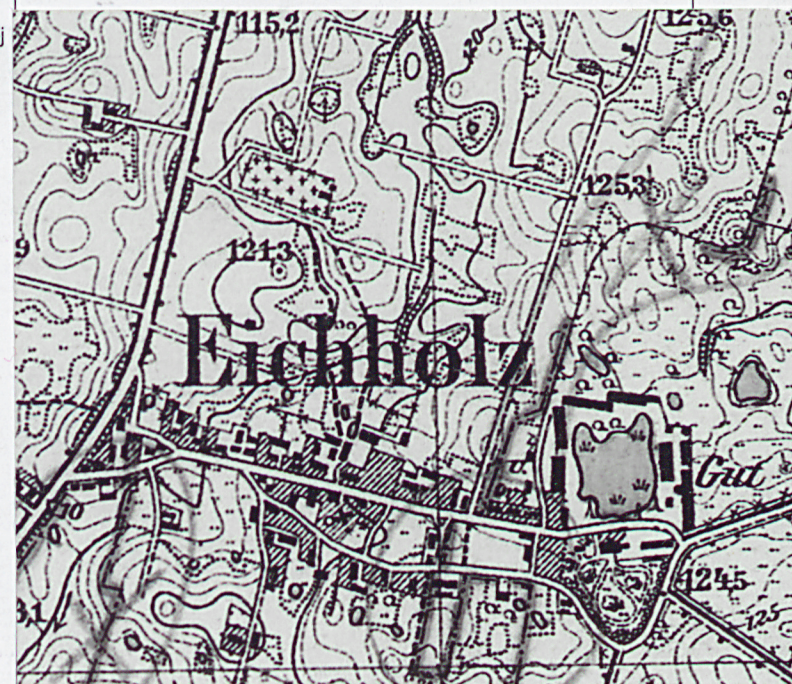
Wnętrze. Wnętrze dwunawowe, halowe, nawa główna i prezbiterium jednoprzestrzenne (prezbiterium zaznaczone jedynie poprzez uskok w ścianie pd) - połączone z nawą boczną trzema wysokimi arkadami o łuku pełnym, wspartymi na masywnych filarach i pilastrach zwieńczonych wydatnym profilowanym gzymsem. Wnętrze przekryte jednolicie opracowanym stropem, jednym dla nawy głównej i prezbiterium. Część wschodnia prezbiterium podkreślona podwyższeniem poziomu posadzki (dwa stopnie). Wnętrze oświetlone oknami (5 w ścianie pn, 2 w prezbiterium, 4 dużych i 1 małym, zamurowanym w dolnej części w ścianie pd, 2 w wieży) umieszczonymi głęboko w skośnych gładach. Odmienne osadzone są okna prezbiterium umieszczone w ostrołukowych blendach i prosto wyciętych gładach. Empora zachodnia wsparta na kolumnach stojących na cokołach sześciennych, o ośmiobocznych trzonach i profilowanych bazach. Balustrady empory płycinowo-ramowe, zwieńczone profilowanym gzymsem.

Wypozażenie. Ołtarz główny późnobarokowy z 1710, ambona połączona wtórnie z konfesjonalem z pocz. XVIII w.

Instalacje. Elektryczna, odgromowa.

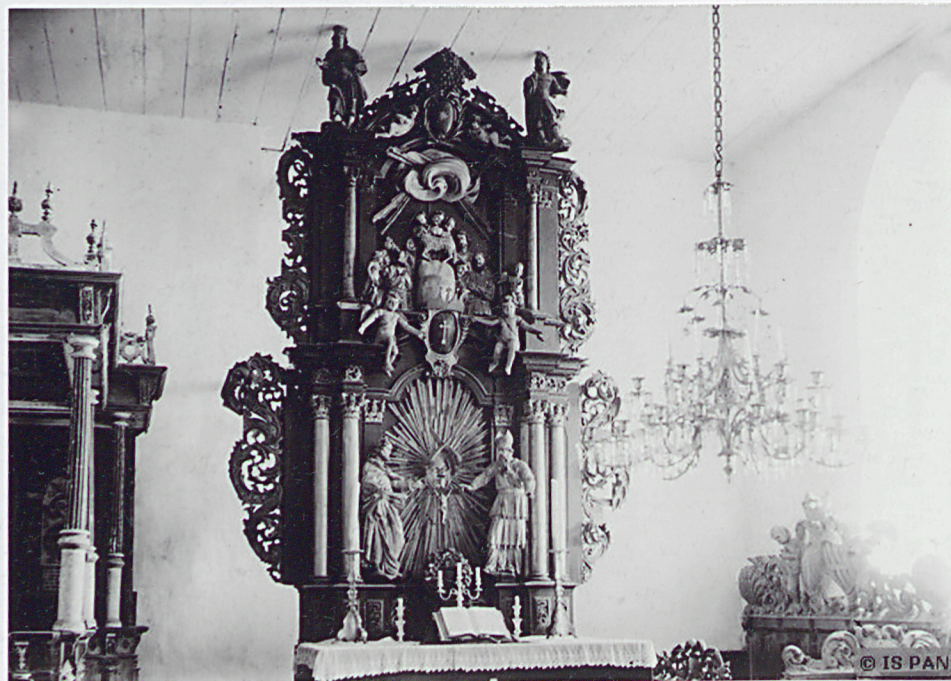
**Spis ilustracji:**

1. Kościół w Dębowcu. Widok od strony głównej drogi wiejskiej, od pn-zach.
2. Kościół w Dębowcu w 1907. Widok od strony południowej <http://www.ostpreussen.net>
3. Wnętrze kościoła w Dębowcu. Fot. Anton Ulbrich, 1904/1909, Instytut Sztuki Polskiej Akademii Nauk Warszawa, Zbiory Fotografii i Rysunków Pomiarowych, nr inwentarzowy 55396
4. Topographische Karte, 1928 r. Archiwalne Mapy Pomorza Gdańskiego
5. Wieża kościoła od strony pn-zach.
6. Fasada kościoła.
7. Widok na kościół od strony pd-zach. Elewacje zach i pd.
8. Elewacja pd kościoła.
9. Fragment elewacji pd kościoła.
10. Widok na kościół od str. pd-wsch. Elewacja wsch. kościoła.
11. Widok na kościół od str. pn-wsch. Elewacja wsch i pn kościoła.
12. Wnętrze kościoła. Widok w kierunku wschodnim.
13. Wnętrze kościoła. Prezbiterium.
14. Wnętrze kościoła. Widok w kierunku zach, na empore chórówą
15. Wnętrze kościoła. Widok na ścianę pd nawy.
16. Wnętrze kościoła. Widok na nawę pd.
17. Fragment empory chóru.
18. Empora chóru i fragment ściany nawy ponad empore.
19. Drzwi w kruchcie zach. od strony kruchty.
20. Drzwi z kruchty do nawy od strony nawy kościoła
21. Wieżba dachowa nad kościołem, nad nawą, w części zach.
22. Wieżba dachowa nad cz. wsch. kościoła.



Opracowanie załącznika

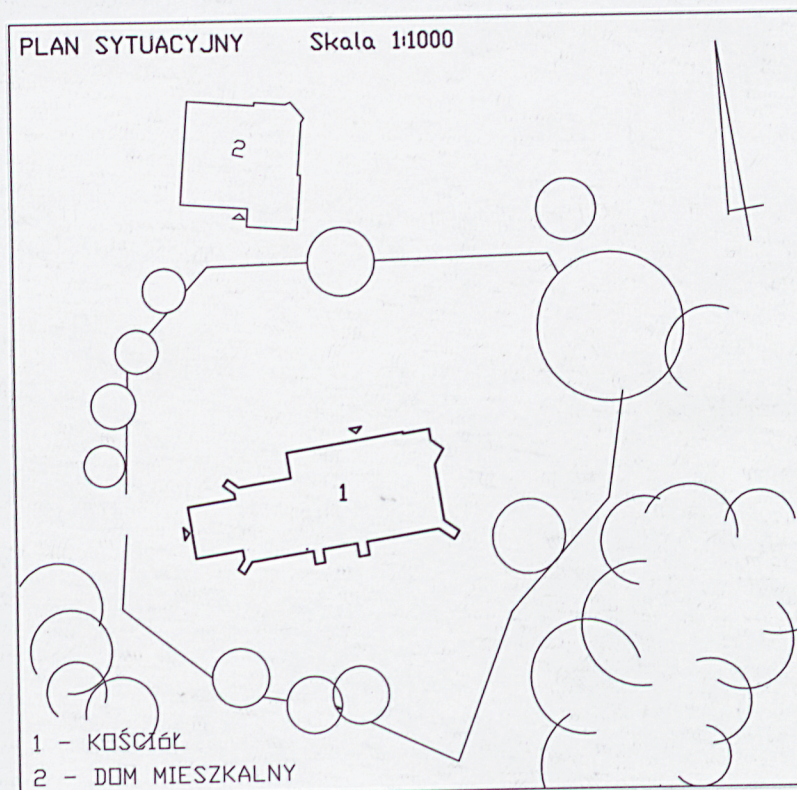
30 października 2012, Anna Lorek



3



PLAN SYTUACYJNY Skala 1:1000



1. Miejscowość: DĘBOWIEC	5. Nazwa zabytku KOŚCIÓŁ, PAR. P.W. . NAJŚWIĘTSZEGO SERCA PANA JEZUSA	6. Zawartość załącznika Materiał ilustracyjny
2. Gmina: Lelkowo		
3. Powiat: braniewski		
4. Województwo: warmińsko-mazurskie		



8



9



10



11



12



13

1. Miejscowość: DĘBOWIEC	5. Nazwa zabytku KOŚCIÓŁ, PAR. P.W. . NAJŚWIĘTSZEGO SERCA PANA JEZUSA	6. Zawartość załącznika Materiał ilustracyjny
2. Gmina: Lelkowo		
3. Powiat: braniewski		
4. Województwo: warmińsko-mazurskie		



14



15

Opracowanie załącznika
30 październik 2012, Anna Lorek



16



17



18

1. Miejscowość: DĘBOWIEC	5. Nazwa zabytku	6. Zawartość załącznika
2. Gmina: Lelkowo	KOŚCIÓŁ, PAR. P.W. . NAJŚWIĘTSZEGO SERCA PANA JEZUSA	Materiał ilustracyjny
3. Powiat: braniewski		
4. Województwo: warmińsko-mazurskie		



19



20



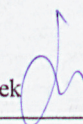
Opracowanie załącznika
30 październik 2012, Anna Lorek

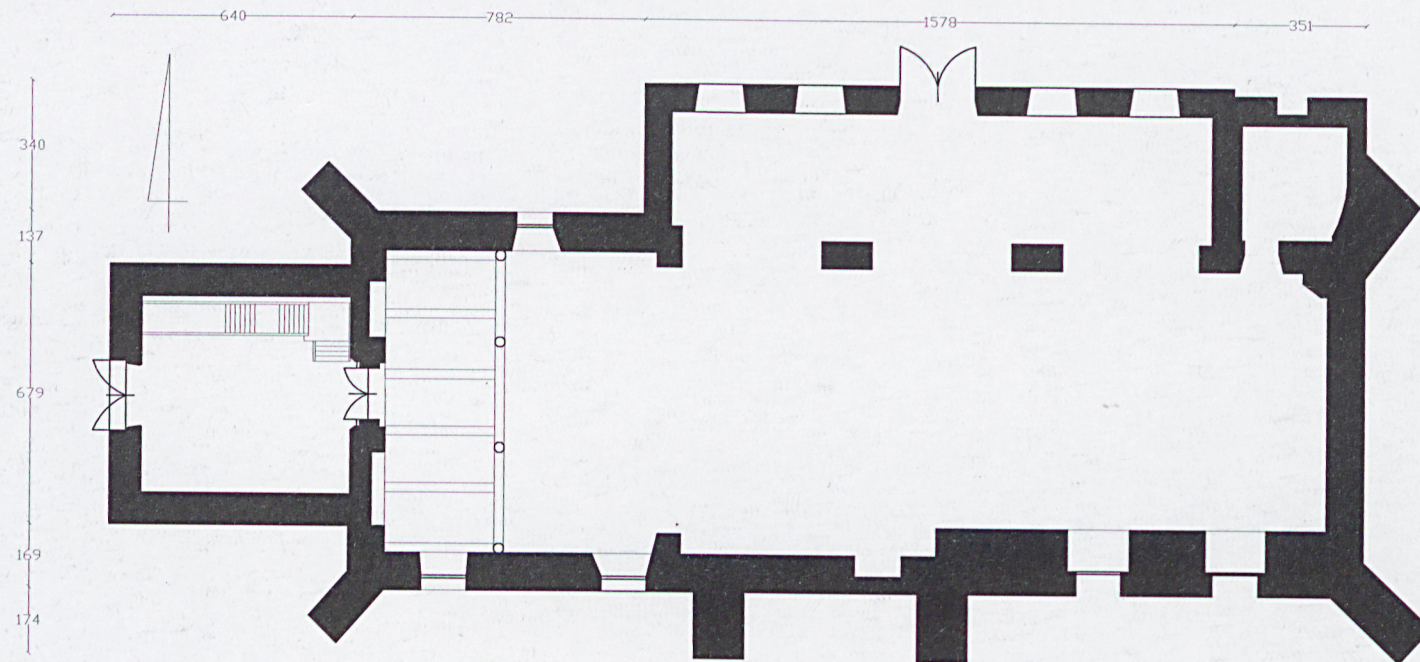
21



1. Miejscowość: DĘBOWIEC	5. Nazwa zabytku KOŚCIÓŁ, PAR. P.W. . NAJŚWIĘTSZEGO SERCA PANA JEZUSA	6. Zawartość załącznika Materiał ilustracyjny
2. Gmina: Lelkowo		
3. Powiat: braniewski		
4. Województwo: warmińsko-mazurskie		

Opracowanie załącznika
30 październik 2012, Anna Lorek





Rzut przyziemia

0 1 2 3 4 5m

Skala 1:200