

KARTA EWIDENCYJNA ZABYTKU NIERUCHOMEGO WPISANEGO DO REJESTRU ZABYTKÓW

1. Nazwa

**BUDYNEK BIUROWY WARSZTATU NAPRAWCZEGO KOLEI
ŻELAZNEJ**

2. Czas powstania

1895-1896

3. Miejscowość

OSTRÓDA

7158

4. Adres

**ul. 11 Listopada 26
14-100 Ostróda**

nr ewidencyjny działki **60/4 obr. 5**

nr księgi wieczystej **KW**

5. Przynależność administracyjna

województwo **warmińsko mazurskie**

powiat **ostródzki**

gmina **OSTRÓDA**

6. Współrzędne geograficzne

N:53°41'53.7"

E:19°56'45.52"

7. Poprzednie nazwy miejscowości

Osterode (niem.)

8. Właściciel i jego adres

Wagon Service Sp z o.o.

ul. 11 Listopada 26,

14-100 Ostróda

9. Użytkownik i jego adres

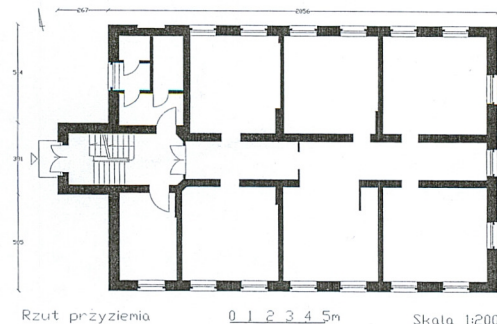
Wagon Service Sp z o.o.

ul. 11 Listopada 26,

14-100 Ostróda

10. Formy ochrony

rejestr zabytków: nr 4346 z 10.11.2006



12. Historia	13. Opis
<p>Ostróda otrzymała prawa miejskie w 1329 r. Powstała na wyspie utworzonej przez ramiona Drwęcy wpadającej do Jez. Drwęckiego na miejscu wcześniejszej osady, a następnie założonej przez Krzyżaków w 1302 r. warowni i zamku wzniesionego w 1370 r. Początkowo główna rolę w życiu gospodarczym Ostródy odgrywało rzemiosło i rolnictwo, w XVIII w. rozwinęło się sukiennictwo i szewstwo. Na rozwój gospodarczy miasta musiały wpłynąć uwarunkowania komunikacyjne. W XVI-XVIII w. Ostródę omijał główny szlak drogowy łączący Mazowsze z Gdańskiem - przez miasto przebiegało natomiast jego boczne odgałęzienie. Biegnać przez Susz, Iławę, Ostródę, Lubawę, Działdowo łączyło się ono z głównym szlakiem w Mławie. Przez miasto przebiegały też inne drogi o znaczeniu drugorzędnym: np. Gdańsk-Pasłęk-Morąg-Ostróda, Grudziądz – Olsztyn. W XIX w. liczba ludności Ostródy gwałtownie wzrosła. W 1801 r. liczyła 1577 m, w 1846 – już 2816, w 1910 – 14364 a w 1939 17795. Rozwinał się również w Ostródzie przemysł (tartaki, browar, cegielnie, fabryki mebli). Gwałtowny rozwój demograficzny i gospodarczy Ostródy w 2 poł. XIX w. (w 1818 r. została ona stolicą utworzonego powiatu) należy łączyć ze zbudowaniem w 1845-1860, którym odbywał się spływ drewna, skór, produktów rolnych a przede wszystkim jednak z powstaniem w Ostródzie dużego węzła kolejowego. W latach 1869-1873 wybudowano połączenie kolejowe Berlin-Wystruć. Budowę prowadzono jednocześnie z dwóch kierunków. Linię Toruń-Ostróda (przez Jabłonowo Pomorskie-Biskupiec Pomorski-Iława) otwarto 1 grudnia 1872 r., zaś Olsztyn-Ostróda 16 stycznia 1973 r. Kolejny odcinek Elbląg-Myślice-Miłomłyn-Ostróda ukończono w 1893 r. W 1894 r. połączono Ostródę z Olsztynkiem. Ostatnim etapem ukończonym w 1910 była linia Samborowo-Uzdowo-Turza Wielka. Jednocześnie wznoszono obiekty związane z obsługą tych linii - dworzec kolejowy zbudowano w latach 1870-1872. W Ostródzie funkcjonowały też kolejowe warsztaty naprawcze obsługujące również sąsiadujące węzły komunikacyjne kolei w Olsztynie i Iławie. W 1895 r. zostały poszerzyły swoją działalność i zostały przekształcone na główne warsztaty o nazwie Eisenbahn-Reparatur-Werkstatte (<i>Warsztaty Naprawcze Kolei Żelaznej</i>). W 1903 r. poszerzono zakres usług warsztatów o naprawę wagonów towarowych.</p> <p>Cd wkładka nr 1</p>	<p><u>Sytuacja</u> Budynek usytuowany na terenie zespołu zabudowań i urządzeń kolei, w bezpośrednim sąsiedztwie z największym w zespole budynku warsztatu naprawczego, przy południowej granicy zespołu, po pn stronie ulicy 11 Listopada, od której dzieli go metalowe ogrodzenie. Budynek usytuowany jest wzdłuż ulicy, na osi wzdłużnej wsch.-zach.</p> <p><u>Materiał, konstrukcja ścian, technika</u> <u>Ściany</u> - Budynek zbudowany z cegły ceramicznej dwubarwnej: żółtej i żółtoceglastej. Na poddaszu ściany wewnętrzne szachulcowe z wypełnieniem ceglanym otynkowanym, o konstrukcji którą tworzą słupy, rygle i zastrzały. <u>Sklepienia i stropy</u>. Stropy belkowe z pułapem deskowym i podsufitką na ruszcie z trzciny. W piwnicy sklepienia kolebkowe na łuku odcinkowym. <u>Wieżba dachowa</u> drewniana, stolcowa, pięciostolcowa bez jętek, z ramą usztywnioną mieczami podłużnymi (z wymienionymi współcześnie krokwiami). Nad wieżą konstrukcja współczesna – król połączony z czterema krokwiami. <u>Pokrycie dachu</u> blacha. <u>Posadzki</u> w większości pomieszczeń wtórne, betonowe, z płytek ceramicznych w części korytarza (od strony wejścia), w dalszej części korytarza - drewniane parkiety z szerokich deseczek układanych w jodełkę (korytarz) i pola kwadratowe. W pomieszczeniach 2. kondygnacji ,w zasadzie wszędzie - podłogi białe (poza jednym pomieszczeniem gdzie znajduje się parkiet układany w jodełkę). Na poddaszu - podłogi białe. W piwnicy – posadzki betonowe. <u>Schody</u> Prowadzące z zewnątrz na poziom wysokiego parteru - drewniane i ceramiczne, jednobiegowe, z masywnymi drewnianymi, profilowanymi słupkami dolnym i górnym, stopniami obłożonymi płytkami ceramicznymi, o profilowanych krawędziach –przekształcone, ze zniszczoną balustradą. Ich kontynuację stanowią schody prowadzące na 2. kondygnację: drewniane, dwubiegowe, zabiegowe na półpiętrze, z profilowaną poręczą i krawędziami stopni, (balustrada niezachowania). Ich kontynuację stanowią schody prowadzące wyżej, na 3. kondygnację (poddasza): drewniane, dwubiegowe, zabiegowe na półpiętrze, policzkowe, z dolnym słupkiem, masywnym, profilowanym, z profilowaną balustradą, krawędziami stopni, z balustradą tralkową o smukłych profilowanych tralkach i uzupełnionych później tralkach w formie czworokątnych listew, rozszerzających się w części środkowej i tam ozdobionych żłobieniem. Na wieżę prowadzą drewniane schody jednobiegowe, policzkowe, bez poręczy, oparte o drewniane ścianki klatki schodowej <u>Stolarka otworowa</u>. Drzwi główne współczesne PCV z asymetrycznym podziałem. Okna umieszczone w prostokątnych otworach (1:2) zwieńczonych łukiem odcinkowym, drewniane, skrzynkowe, jednokrosnowe, z nadświetleniem. W elewacjach pn, pd, wsch., sześciodelne, trzypoziomowe, dwuskrzydłowe, z dwuskrzydłowym nadświetleniem powtarzającym kształt otworu, z profilowanym śłemeniem i listwą przymykową. W podświetleniu, w każdym skrzydle, symetryczny podział jedną szczebliną poziomą, o profilowanych ramach i szczeblinach, zawieszone na hakach, z zakrętką dźwigniową, z gałkami, z drewnianymi parapetami o profilowanych krawędziach. W elewacji wejściowej, w ryzalicie ze schodami - dolne okno 9-dzielne, 3-poziomowe, trzyskrzydłowe w podświetleniu i nadświetleniu, z profilowanym nadświetleniem, listwą przymykową, ramami i szczeblinami, zawieszone na zawiasach czopowych, z zakrętkami dwuskrzydłkowymi. W trzeciej kondygnacji ryzalitu - okna krosnowe, jednoskrzydłowe, z profilowanym śłemeniem, w podświetleniu i nadświetleniu z podziałem szczeblinowym, w dolnym skrzydle – drobnym, wokół ramy, w nadświetleniu - z jedną szczebliną pionową dzielącą skrzydło symetrycznie, zwieszone na zawiasach czopowych, z zakrętkami dźwigniowymi. Okna najwyższych kondygnacji wieży - wtórne, prostokątne, jednoskrzydłowe z jedną szczebliną poziomą. W piwnicach metalowe drzwi z czasów wojny – jednoskrzydłowe, na zawiasach czopowych. <u>Rzut</u>. Budynek wzniesiony na polanie prostokąta o stosunku boków 1:2, o osi wzdłużnej wsch-zach, z wieżą schodową na osi ściany zachodniej, przyjmującą formę ryzalitu, zajmującą 1/3 szerokości elewacji.</p> <p>Cd na wkładce nr 1</p>

<p>14. Kubatura</p> <p>1850 m3</p>	<p>15. Powierzchnia użytkowa</p> <p>541 m2</p>	<p>16. Przeznaczenie pierwotne</p> <p>mieszkalne</p>	<p>17. Użytkowanie obecne</p> <p>nieużytkowany</p>
<p>18. Stan zachowania</p> <ul style="list-style-type: none"> • fundamenty - dobry • ściany zewnętrzne – zniszczenia górnych partii murów zwłaszcza w partii wieży, na skutek zawilgocenia, widoczne spękania ścian w nadprożach okiennych. • ściany wewnętrzne – ze śladami po zamakaniu, • stropy –liczne ślady po zamakaniu, oderwana podsufitka, • dach – konstrukcja i pokrycie – pokrycie dachowe nieszczelne, powoduje zawilgocenie konstrukcji dachowej; • wyposażenie – schody przekształcone, ze zniszczonymi fragmentami stopni, balustradami; pierwotna stolarka drzwiowa nie istnieje, okna, szczególnie doświetlające klatkę schodową w wieży wymagają rewaloryzacji. 		<p>19. Istniejące zagrożenia, najpilniejsze postulaty konserwatorskie</p> <p>Konieczne jest zabezpieczenie obiektu przed zawilgoceniem. Planowane są prace kompleksowe prace remontowe,.</p>	

20. Akta archiwalne (rodzaj akt, numer i miejsce przechowywania)
Dokumentacja administracyjna dot. budynku biurowego Warsztatu Naprawczego Kolei Żelaznej,
Archiwum WUOZ Delegatura w Elblągu;
Inwentaryzacja budowlana, Pracownia Projektowa "SAVOIR", A. Zabołewicz, 2011 r., Archiwum
Wagon Service Sp z o.o.;

21. Uwagi

22. Adnotacje o inspekcjach, informacje o zmianach (daty, imiona i nazwiska wypełniających)

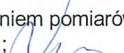
23. Bibliografia


Bibliografia:

1. Antolak M., Przekształcenia układu komunikacyjnego i ich wpływ na kształtowanie krajobrazu gminy wiejskiej Ostróda, w: Architektura Krajobrazu. Studia i prezentacje, 2011, z. 3, s.23-30;
2. Czubieli L., Domagała T., Zabytkowe ośrodki miejskie Warmii i Mazur, Olsztyn 1969, s.251
3. Kozłowski J.B., Spacer po dawnej Ostródzie, 2004;r
4. Ogólnopolska Baza Kolejowa <http://www.kolej.one.pl>
5. Szkice z dziejów Ostródy i okolic, red. Sajkowski R., 2003 r.;
6. Wakar A., Ostróda. Z dziejów miasta i okolic, 1976;

24. Opracowanie karty ewidencyjnej (autor, data i podpis)

tekst: Anna Lorek 31.10.2012 r. 

plany, rysunki Anna Lorek 31.10.2012 r.- rzut przyziemia wykonany z wykorzystaniem pomiarów w inwentaryzacji budowlanej, A. Zabołewicz, 2011 r. udostępnionej przez Wagon Service Sp z o.o.; 

fotografie Anna Lorek 31.10.2012 r. 

25. Źródła ikonograficzne (rodzaj, miejsce przechowywania)

Plan węzła kolejowego w Ostródzie z 1913 r. Skala 1:1000. Archiwum Wagon Service Sp z o.o., ul. 11 Listopada 26;
Topographische Karte Osterode, 1936 r. Archiwalne Mapy Pomorza Gdańskiego Ostpreußen. Zbiory fotograficzne dawnego Urzędu Konserwatora Zabytków w Królewcu, wyd. Instytut Sztuki PAN, Warszawa (pocztą w Morągu)

26. Załączniki
wkładki 1-6

1. Miejscowość: OSTRÓDA	5. Nazwa zabytku BIURO ZAKŁADU NAPRAWCZEGO KOLEI ŻELAZNEJ	6. Zawartość załącznika Historia c.d., opis c.d.
2. Gmina: OSTRÓDA		
3. Powiat: ostródzki		
4. Województwo: warmińsko-mazurskie		

Historia c.d. W 1923 r. warsztaty funkcjonowały pod nazwą *Reichsbahnausbesserungswerk (Zakład Naprawczy Kolei Państwowej)* i były największym pracodawcą w okolicy. W 1945 r. Ostróda została zniszczona w 60%. Po wojnie nastąpiła jej odbudowa i rozbudowa również przemysłu: Zakłady Naprawcze Taboru Kolejowego zatrudniały w 1945 r. 240 pracowników, a 20 lat później blisko tysiąc osób.

Istniejący do dziś olbrzymi budynek mieszczący warsztaty naprawcze wzniesiono w k. XIX w. pośrodku węzła kolejowego – jego budowli i urządzeń - po południowej stronie w miejscu najszerzego rozgałęzienia torów, na planie kwadratu. Był to największy budynek zespołu. W latach 1895-96 w sąsiedztwie tej budowli, po stronie wschodniej (i jednocześnie przy ówczesnej ul. Wilhelmstrasse) wzniesiono budynek biurowy warsztatów (Werkstättenamt). Zbudowany został na planie prostokąta wzdłuż ulicy z wejściem głównym od strony budynku warsztatów, umieszczonym w krótszej elewacji zachodniej, w przyziemiu żyzalitowanej wieży. Od północy sąsiadowały z nim parowozownia wachlarzowa i.....Między nim a budynkiem warsztatów zlokalizowany był mały budynek portierni i jadalni. Od wschodu i południa budynek otoczony był ogrodem, rozciągającym się w kierunku wschodnim, a od pd oddzielającym budynek wąskim pasmem od ulicy. Działka na planie kwadratu wokół budynku była wyгородzona. Po drugiej stronie ulicy ciągnęła się zabudowa mieszkalna – regularnie rozplanowanych budynków mieszkalnych wzdłuż ulicy, niekiedy rozdzielonych ogródkami, na tyłach zabudowy mieszkalnej zlokalizowane były budynki gospodarcze. W czasie II wojny światowej pełnił funkcję strażnicy ze względu na wieżę stanowiącą dominantę. Wieża miała inny kształt niż obecnie – na żelbetowej platformie obecnie nadal zachowanej a stanowiącej oparcie dla krokwi dachu oparte były ścianki tworząc rodzaj izbicy wysuniętej względem lica dolnych partii wazy od strony pn i pd. W piwnicach znajdował się schron, którego ślady zachowały się do dziś, m.in. drzwi, urządzenia. W I. 90. XX w (po 1992 r.) rozebrano górną, nadwieszoną część wieży i wykonano zadaszenie oparte bezpośrednio na wysuniętej platformie. Budynek wzniesiony w stylu neogotyckim w charakterystycznej dla budowli użyteczności publicznej tych terenów formie. Analogię z nim wykazuje wiele obiektów biurowych jednak szczególnie dawny budynek poczty w Morągu, podobny w planie, artykulacji elewacji, wystroju architektonicznym (zastosowano identyczne otwory okienne, okna, gzymsy). Budynek stanowi przykład Rundbogenstilu

Opis c.d.

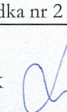
Układ wnętrza 2 ½ traktowy, z wąskim korytarzem na osi wzdłużnej, składającym się z dwóch części: szerszej - zajmującej przyziemie wieży i mieszczącej schody, połączonej z symetrycznie rozplanowanymi po jej bokach dwoma pomieszczeniami na planie prostokąta oraz węższej, biegnącej przez całą długość budynku i stanowiącej oś symetrii dla harmonijnie rozmieszczonych sześciu pomieszczeń (po trzy) wzdłuż ścian północnej i południowej. Pomieszczenia te są skomunikowane tylko z korytarzem. Do wnętrza prowadzi jedno wejście na osi elewacji zachodniej.

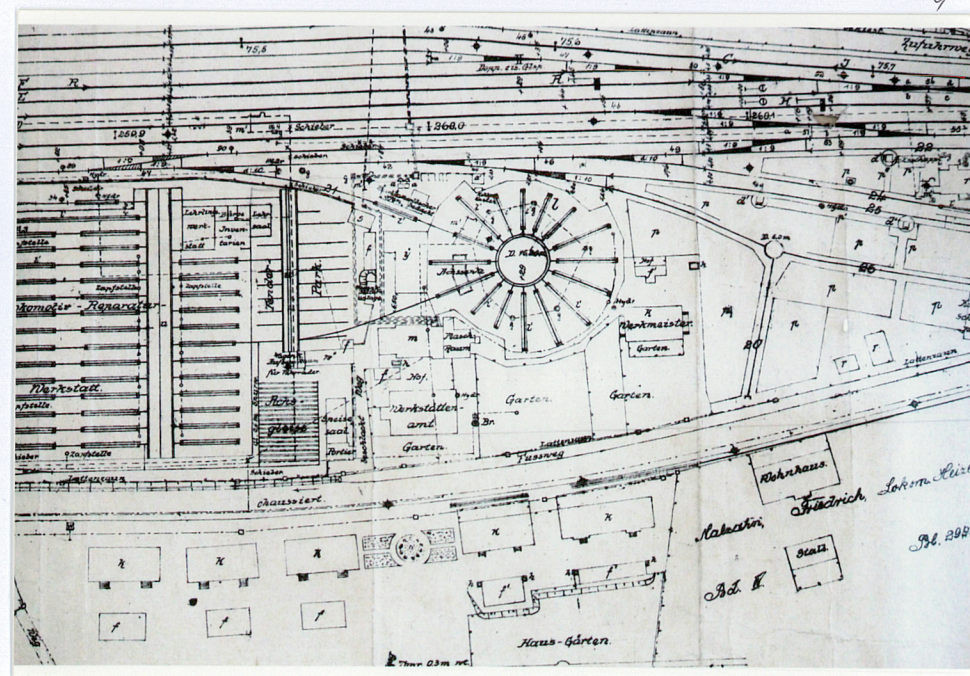
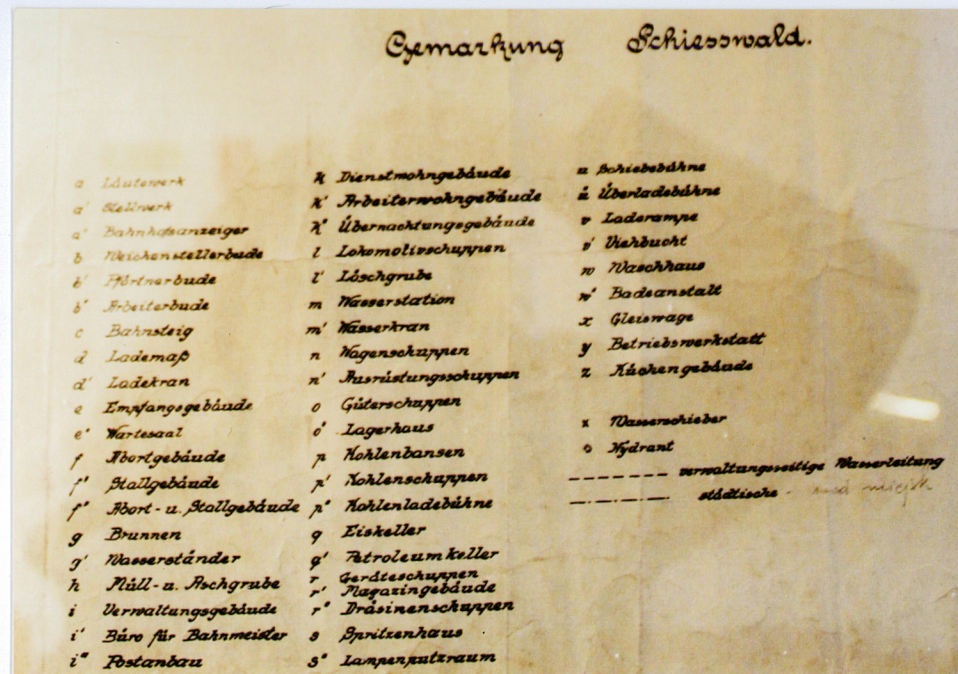
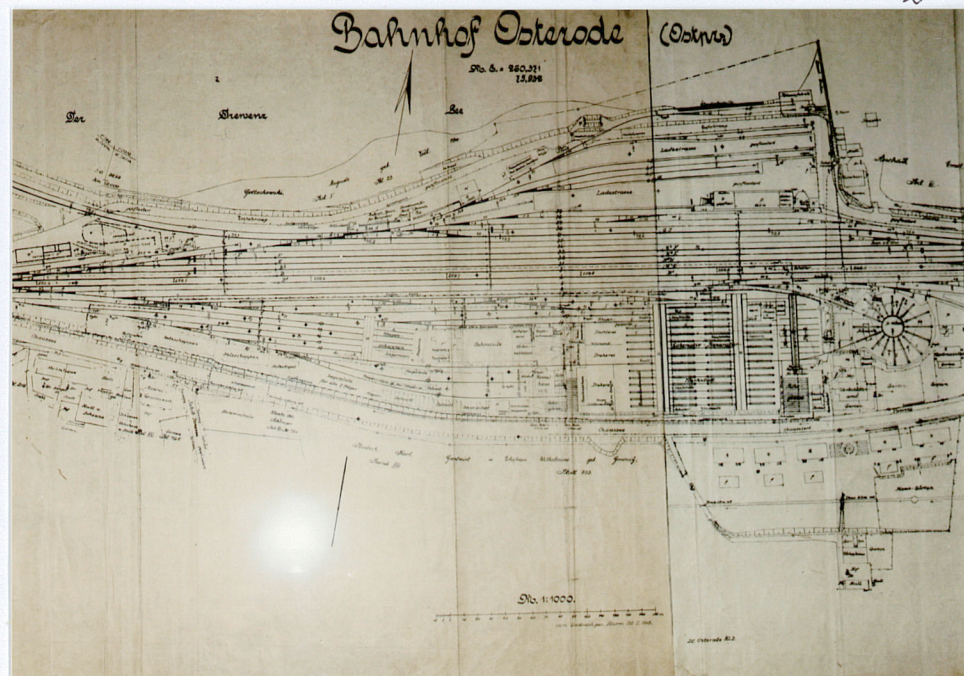
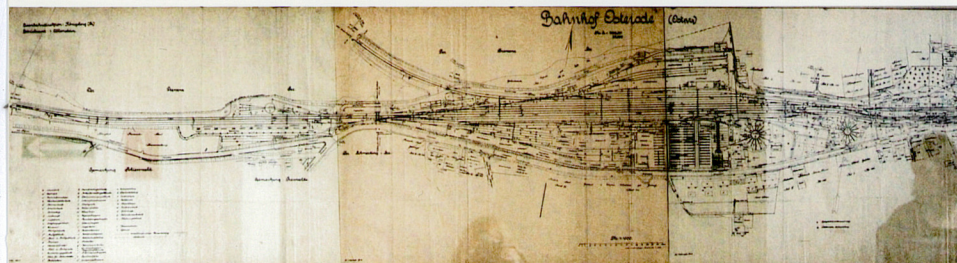
Bryła. Bryła budynku jednorodna, zwarta w części dwukondygnacyjnej, z wyraźnie wyodrębnioną i dominującą pięciokondygnacyjną wieżą na planie kwadratu, w połowie wtopioną w bryłę korpusu głównego, wynosząca się ponad dachem w 4 i 5. kondygnacji i wówczas dopiero widocznej w pełni. Obie części składowe budowli nakryte odrębnymi, bardzo niskimi (niewidocznymi z przyziemia), dachami - nad korpusem głównym - dachem dwuspadowym, nad wieżą - namiotowym.

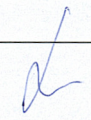
Elewacje. Elewacje z żółtej cegły w układzie krzyżowym (sporadycznie użyto też cegły czerwonej do wykonaniu niektórych fragmentów detalu), wyniesione na wysokim cokole, dwukondygnacyjne w części głównej i pięciokondygnacyjne w wieży. Elewacje charakteryzują się jednolitym wystrojem architektonicznym, oprócz 4 i 5. kondygnacji wieży, którą wyróżnia od reszty, inny kolor cegły i brak jakiegokolwiek detalu. Najbardziej reprezentacyjna wydaje się elewacja zachodnia z wejściem do wnętrza budynku – wrażenie takie potęguje dominująca wieża wzniesiona na osi budowli i z nią zespolona a występująca przed lico korpusu głównego w formie wydatnego ryzalitu, ponad dachem przechodzącego w czworoboczną wieżę. Elewacja wieży jest symetryczna: w dolnej kondygnacji na osi znajduje się prostokątne wejście do budynku ze współczesnym zadaszeniem. Ta część jest wtórnie otynkowana i zwieńczona gzymsiem kordonowym w formie uskoku. Przez 2. i 3. kondygnację biegnie szeroka wnęka zwieńczona trójkątnie, o krawędzi z cegieł w formie szczytu schodkowego. Wnęka podzielona na kondygnacje dwoma gzymsami (dolnym z fryzem z cegieł ustawionych kaniem i górnym - z główek ustawionych na sztorc), pomiędzy którymi wykonano prostokątną płycinę obramowaną dwoma pasami czerwonej cegły. Dolną część płyciny wypełnia duży otwór okienny o uskokowo ukształtowanych wegarach, zwieńczony łukiem odcinkowych, z oknem 9-dzielnym. W górnej części płyciny (3. kondygnacja wieży) wykonano dwa bliźniacze, prostokątne okienka zwieńczone łukiem odcinkowym, umieszczone w uskokowo ukształtowanych wegarach... c.d. wkładka nr 2

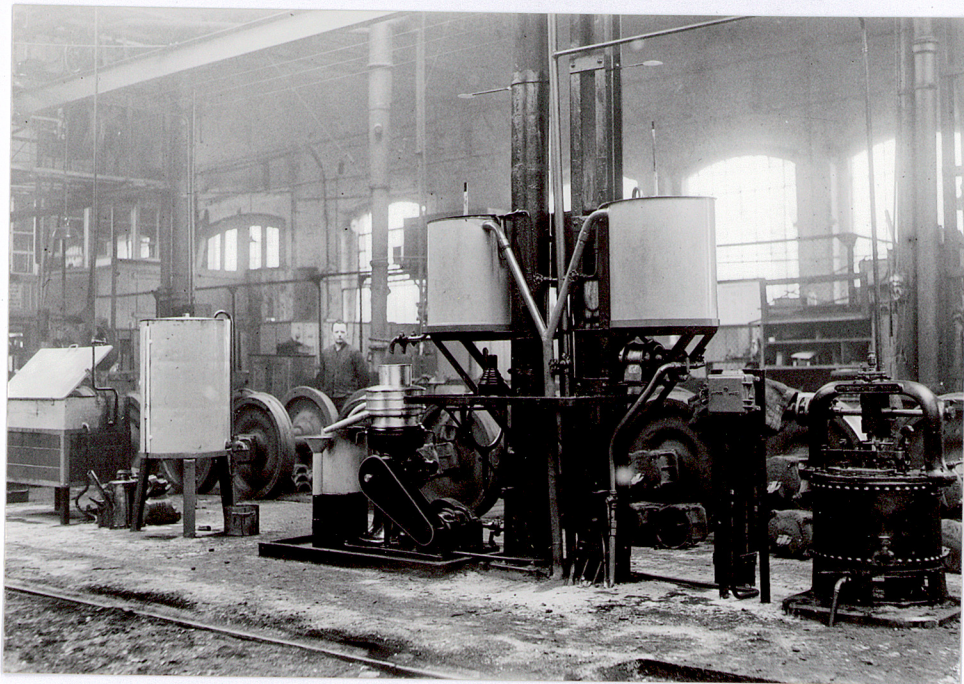
Opracowanie załącznika

30 października 2012, Anna Lorek





1. Miejscowość: OSTRÓDA	5. Nazwa zabytku BIURO ZAKŁADU NAPRAWCZEGO KOLEI ŻELAZNEJ	6. Zawartość załącznika opis c.d.
2. Gmina: OSTRÓDA		
3. Powiat: ostródzki		
4. Województwo: warmińsko-mazurskie		
<p>Opis c.d.</p> <p>W 3. i 4. kondygnacji wieży, na osi, po jednym prostokątnym okienku umieszczonym w uskokowo ukształtowanych wnękach. Boczne elewacje wieży analogicznie ukształtowane jak elewacja zachodnia, z tym wyjątkiem, że nie wykonano tu otworów okiennych, a wnęka wspólna dla 2. i 3. kondygnacji zwieńczona jest nie trójkątnie, lecz prosto z fryzem z ceglanych konsolek. Górne kondygnacje wieży zupełnie gładkie – całość zwieńczona żelbetową konstrukcją platformy, na której dopiero wspierają się krokwie (widoczne kroksztyny) i niski dach namiotowy. Tłem dla ryzalitu wieżowego jest dwukondygnacyjna elewacja zachodnia korpusu głównego budynku zwieńczona trójkątnym szczytem przeciętym pośrodku wieżą. Elewacje po obydwu stronach wieży nie są w pełni symetryczne: wprawdzie podzielone są takim samym gzymsem kordonowym z cegieł ustawionych kantem oraz gzymsem wieńczącym z fryzem z ceglanych konsolek – wspólnymi dla wszystkich pozostałych elewacji a między nimi poziomymi pasami z czerwonej cegły, to jednak w części tej elewacji, po północnej stronie, wykonano otwory okienne: prostokątne, zwieńczone łukiem odcinkowym, z uskokowo ukształtowanymi węgarami. W dolnej kondygnacji centralnie umieszczono duży otwór okienny, a powyżej - dwa bliźniacze, o smukłych proporcjach, umieszczono w pobliżu ryzalitu. Elewacje południowa (od ulicy) i północna – bliźniacze: dwukondygnacyjne, z trzecią, niską kondygnacją poddasza, 7-osiowe. Ich artykulację pionową stanowią umieszczone rytmicznie, identyczne dla obydwu kondygnacji, otwory okienne prostokątne, zwieńczone łukiem odcinkowym, z uskokowo ukształtowanymi węgarami, z oknami 6-dzielnymi. Artykulację poziomą stanowią wspólne dla wszystkich elewacji korpusu głównego – gzymsy: kordonowy i wieńczący, pomiędzy którymi poziome pasy z czerwonej cegły biegnące w połowie wysokości otworów okiennych i na wysokości ich nadproży. Ponad gzymsem wieńczącym, w partii poddasza, trzy pary małych prostokątnych okienek zwieńczonych odcinkowo, umieszczonych w 3 osiach. Elewacja wschodnia - dwukondygnacyjna, ze szczytem trójkątnym w partii poddasza, 3-osiowa w parterze, 2-osiowa na piętrze, z 2-osiowym szczytem. Otwory okienne 1.i 2. kondygnacji są tu takie same jak w elewacjach pn i pd, również ta sama artykulacja pozioma. Dwa prostokątne okna szczytu bliźniacze, o smukłych proporcjach.</p> <p><u>Wnętrze.</u> Wejście prowadzi do niewielkiego korytarza w przyziemiu wieży, niemal w całości wypełnionego schodami – na wprost wejścia jednobiegowe schody po prawej stronie, prowadzą na poziom pierwszej kondygnacji, po lewej - jednobiegowe schody do piwnicy. Jeszcze z tego korytarza, ale już na poziomie 1. kondygnacji, w ścianach bocznych znajdują się przejścia do dwóch pomieszczeń., a na wprost – przez wtórne, drewniane, dwuskrzydłowe drzwi szklone – wejście do drugiej, węższej części korytarza biegnącego dalej na osi wejścia przez całą długość budynku z dużym oknem w ścianie zamykającej korytarz od strony wschodniej. W bocznych ścianach korytarza prowadzącego do obszernych pokoi, rozmieszczonych wzdłuż ścian pn i pd budynku, oświetlonych przez dwa duże okna Nie zachowała się pierwotna stolarka drzwiowa. Na drugą kondygnację i na poddasze prowadzą schody umieszczone wzdłuż ścian bocznych wieży. Pomieszczenie to jest dobrze doświetlone światłem wpadającym przez efektowne, duże okna w ścianie zachodniej wieży. Na 2. kondygnacji, analogiczny wąski korytarz na osi wzdłużnej budynku skomunikowany jest z pomieszczeniami rozplanowanymi wzdłuż ścian pd i pn. Przejścia z korytarza do tych pomieszczeń, pozbawione stolarki otworowej, posiadają nadproża w formie łuku odcinkowego. Poddasze jednoprzestrzenne, jedynie przy szczycie wschodnim zlokalizowano dwa pomieszczenia, których ścianki wzniesiono w konstrukcji szachulcowej. Piwnice: pomieszczenia piwnic w układzie trzytraktowym, z korytarzem na osi wzdłużnej, z którego wejścia do poszczególnych pomieszczeń.</p> <p><u>Wyposażenie.</u> W pomieszczeniach piwnic pozostały z czasów ostatniej wojny, gdy pełniły one rolę schronu, urządzenia doprowadzające tlen. Z tych czasów zachowały się też drzwi metalowe.</p> <p><u>Instalacje.</u> Elektryczna, grzewcza.</p>		
<p>Opracowanie załącznika</p> <p>30 październik 2012, Anna Lorek</p> 		



6



7

1. Miejscowość: OSTRÓDA	5. Nazwa zabytku	6. Zawartość załącznika
2. Gmina: OSTRÓDA	BIURO ZAKŁADU NAPRAWCZEGO KOLEI	
3. Powiat: ostródzki	ŻELAZNEJ	Materiał ilustracyjny
4. Województwo: warmińsko-mazurskie		

Spis ilustracji:

1. Widok na budynek od strony ulicy Dąbrowskiego – elewacja pd i zach.
2. Plan węzła kolejowego w Ostródzie z 1913 r. Archiwum Wagon Service Sp z o.o., ul. 11 Listopada 26;
3. Część środkowa węzła kolejowego w Ostródzie z 1913 r. Service budynkiem biurowym i budynkiem warsztatu naprawczego kolei. Archiwum Wagon Service Sp z o.o., ul. 11 Listopada 26;
4. Legenda planu jw. Archiwum Wagon Service Sp z o.o., ul. 11 Listopada 26;
5. Fragment planu węzła kolejowego w Ostródzie z 1913 r. przedstawiający budynek biurowy i jego najbliższe otoczenie. Archiwum Wagon Service Sp z o.o., ul. 11 Listopada 26;
6. Wnętrze budynku zakładu naprawczego kolei, przed 1939 r. Archiwum Wagon Service Sp z o.o., ul. 11 Listopada 26;
7. Urząd pocztowy w Morągu, 1910 r. Ostpreußen. Zbiory fotograficzne dawnego Urzędu Konserwatora Zabytków w Królewcu, wyd. Instytut Sztuki PAN, Warszawa (pocztą w Morągu)
8. Elewacja zach. budynku biurowego
9. Widok na budynek biurowy od strony zakładu naprawczego kolei.
10. Część pd-zach budynku biurowego.
11. Elewacja pd budynku.
12. Fragment ryzalitu zach., okno w 2. kondygnacji.
13. Fragment ryzalitu zach., okno w 3. kondygnacji.
14. Zwieńczenie wieży
15. Elewacja pd i wsch. budynku
16. Elewacja wsch. budynku
17. Elewacja pn budynku.
18. Okno w elewacji pn budynku.
19. Wnętrze budynku. Poziom 1. kondygnacji. Widoczny korytarz wejściowy i schody.
20. Wnętrze. Okno w 2. kondygnacji wieży.
21. Wnętrze. Okno 3. kondygnacji wieży.
22. Wnętrze. Korytarz 1. kondygnacji.
23. Wnętrze, Korytarz 2. kondygnacji
24. Pomieszczenie parteru.
25. Okno w pomieszczeniu parteru w trakcie pierwszym.
26. Wieżba dachowa nad budynkiem
27. Piwnica. Metalowe drzwi z czasów drugiej wojny światowej.
28. Urządzenia schronu z czasów drugiej wojny światowej.
29. Urządzenia schronu z czasów drugiej wojny światowej.
30. Plan orientacyjny.



Opracowanie załącznika

30 październik 2012, Anna Lorek



10

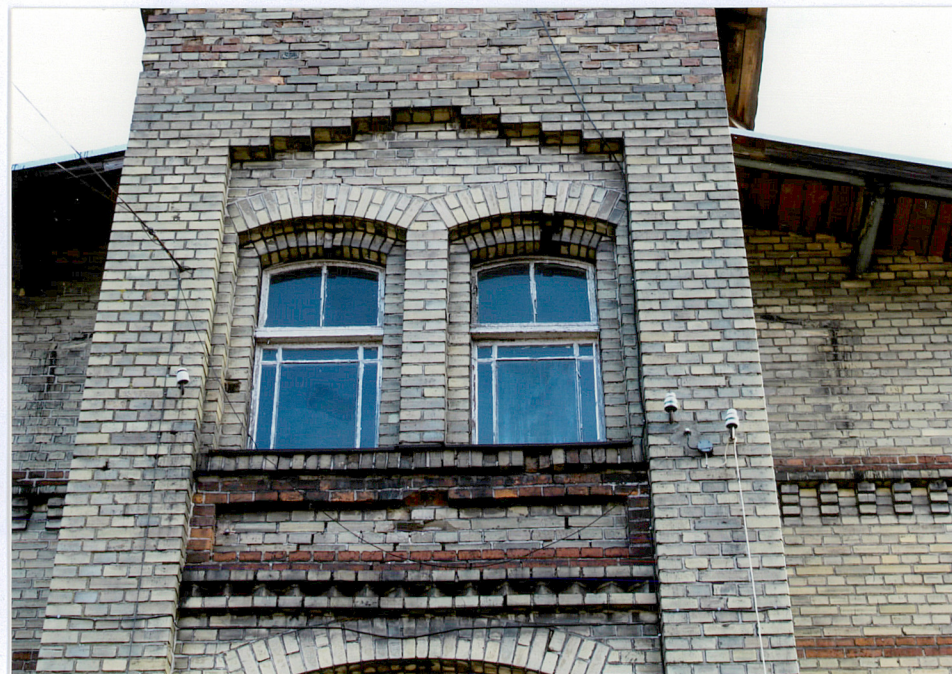


11

1. Miejscowość: OSTRÓDA	5. Nazwa zabytku BIURO ZAKŁADU NAPRAWCZEGO KOLEI ŻELAZNEJ	6. Zawartość załącznika Materiał ilustracyjny
2. Gmina: OSTRÓDA		
3. Powiat: ostródzki		
4. Województwo: warmińsko-mazurskie		



12



13

Opracowanie załącznika

30 październik 2012, Anna Lorek



14



15



16



17

1. Miejscowość: OSTRÓDA

2. Gmina: OSTRÓDA

3. Powiat: ostródzki

4. Województwo: warmińsko-mazurskie

5. Nazwa zabytku

BIURO ZAKŁADU NAPRAWCZEGO KOLEI
ŻELAZNEJ

6. Zawartość załącznika

Materiał ilustracyjny



18



19



Opracowanie załącznika

30 październik 2012, Anna Lorek

20



21



22

1. Miejscowość: OSTRÓDA	5. Nazwa zabytku	6. Zawartość załącznika
2. Gmina: OSTRÓDA	BIURO ZAKŁADU NAPRAWCZEGO KOLEI ŻELAZNEJ	Materiał ilustracyjny
3. Powiat: ostródzki		
4. Województwo: warmińsko-mazurskie		



23



24

Opracowanie załącznika
30 październik 2012, Anna Lorek





25



26

1. Miejscowość: OSTRÓDA

2. Gmina: OSTRÓDA

3. Powiat: ostródzki

5. Nazwa zabytku

BIURO ZAKŁADU NAPRAWCZEGO KOLEI
ŻELAZNEJ

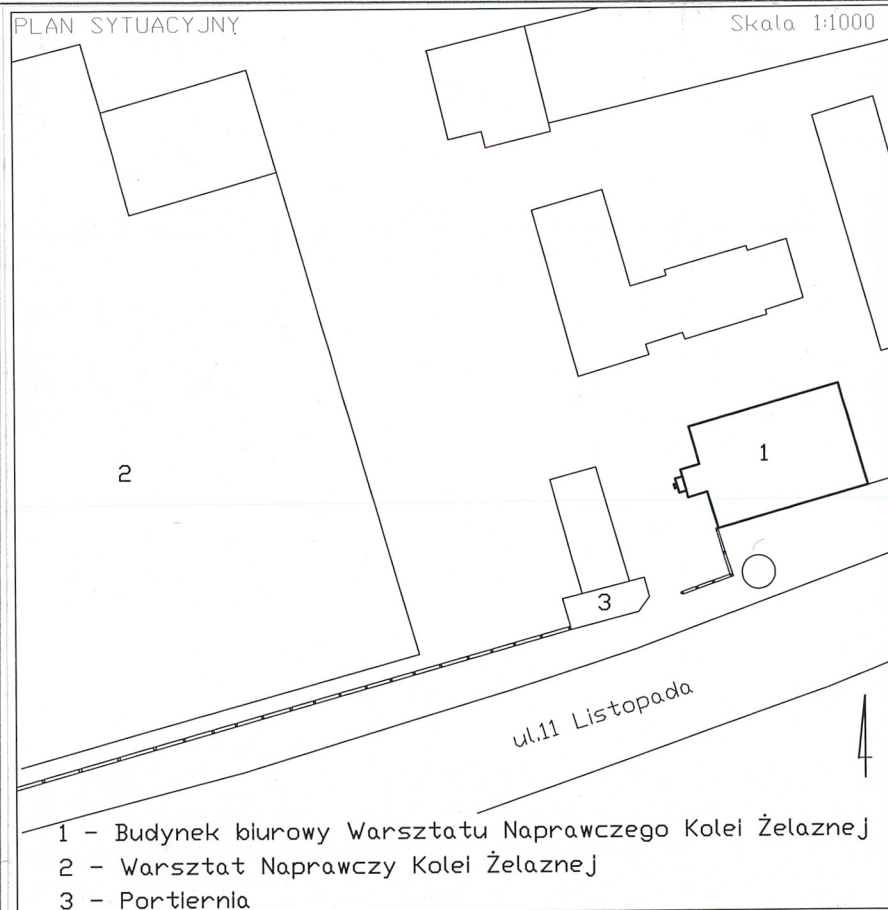
6. Zawartość załącznika

Materiał ilustracyjny

4. Województwo: warmińsko-mazurskie

PLAN SYTUACYJNY

Skala 1:1000

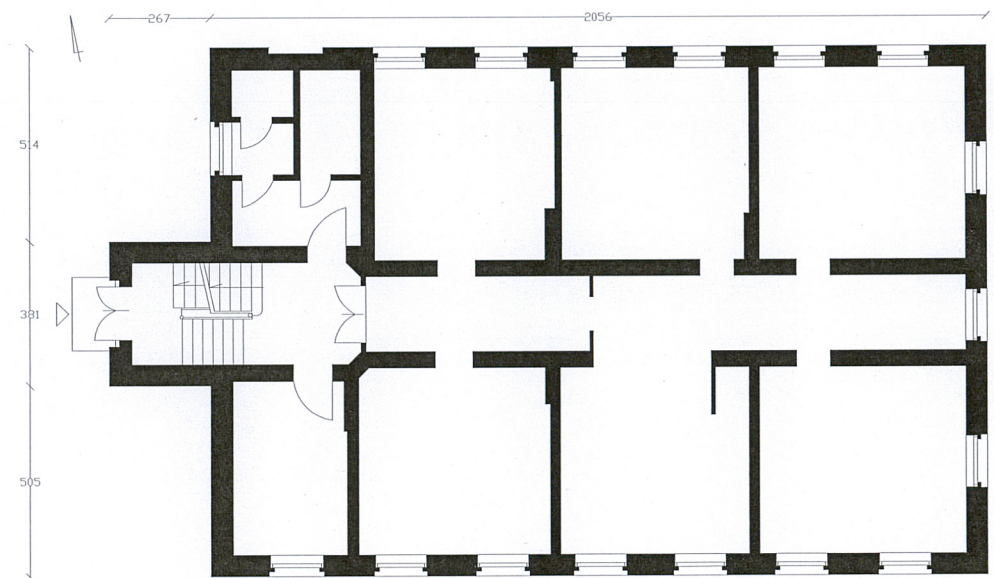


- 1 - Budynek biurowy Warsztatu Naprawczego Kolei Żelaznej
2 - Warsztat Naprawczy Kolei Żelaznej
3 - Portiernia



Opracowanie załącznika

30 październik 2012, Anna Lorek



Rzut przyziemia

0 1 2 3 4 5m

Skala 1:200

1. Miejscowość: OSTRÓDA	5. Nazwa zabytku BIURO ZAKŁADU NAPRAWCZEGO KOLEI ŻELAZNEJ	6. Zawartość załącznika Materiał ilustracyjny
2. Gmina: OSTRÓDA		
3. Powiat: ostródzki		
4. Województwo: warmińsko-mazurskie		



Opracowanie załącznika
30 październik 2012, Anna Lorek