

1. Obiekt

MAGAZYN – DAWNY MŁYN

2. Czas powstania

1928 r.

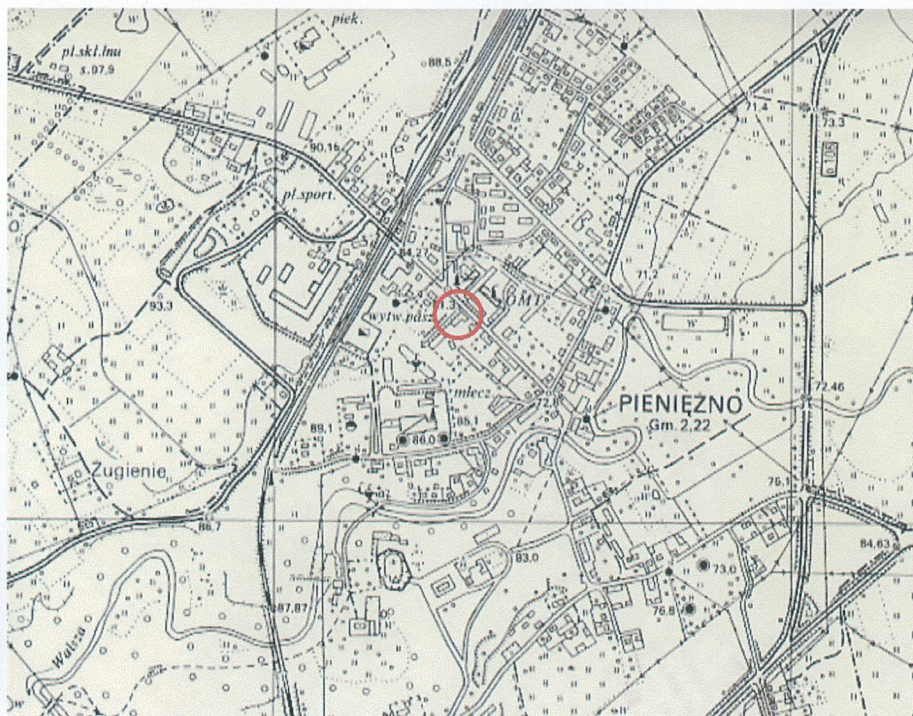
3. Miejscowość

PIENIEŻNO

11. Zdjęcia, rzut, przekrój, sytuacja, orientacja



Widok od południa



Mapa topograficzna w skali 1:10 000 fragment

4. Adres

Pieniężno, ul. Dworcowa 17
nr hipoteczny działka nr 5/2
KW [REDACTED]

5. Przynależność administracyjna

województwo warmińsko-mazurskie
gmina m. Pieniężno
powiat braniewski

6. Poprzednie nazwy miejscowości

Mehlsack

7. Przynależność administracyjna przed
1 VI 1975

województwo olsztyńskie
powiat braniewski
do 1.01.1999 – województwo elbląskie

8. Właściciel i jego adres

[REDACTED]

9. Użytkownik i jego adres

j.w.

10. Rejestr zabytków

Nr A-4489 data 3.01.2008r.

12. Autorzy, historia obiektu, określenie stylu

Pieniężno (niem. *Mehlsack*) – od 1288r. miasto kapituły warmińskiej powstałe na terenie staropruskiego grodu Melcekuke wzmiankowanego w 1282 r. Miasto lokowane po 1288 roku potwierdzenie nadań w 1312 i 1326 r. Już w wieku XIV wzmiankowane urządzenia przemysłowe jak hamernia miedzi na Walszy koło młyna zamkowego. Po 1772 roku miasto rozwijało się słabo, dopiero rozwój dróg komunikacyjnych w 2 poł. XIX w. spowodował postęp. W latach 1868 – 78 zbudowano nowe drogi Pieniężno – Lidzbark i Pieniężno – Królewiec a w r. 1884 i 1885 powstały linie kolejowe do Braniewa i Olsztyna oraz Królewca. W k. XIX wieku nastąpił gwałtowny rozwój starych przedmieść, gdzie już w w. XIV lokowano szpitale, przytułki oraz zagrody mieszkalne a także powstało nowe przedmieście Królewieckie, na którym – w pobliżu stacji kolejowej – powstały liczne drobne zakłady przemysłowe. Grunt na którym został zbudowany w 1928 r młyn położony był na granicy starego przedmieścia Braniewskiego i nowego – Królewieckiego a należał do niejakiego Poschmanna, który wykorzystując istniejący ciek wodny wybudował tu przestronny budynek młyna z domem mieszkalnym dla dwóch rodzin. Wkrótce dzierżawcą młyna został Johannes Raffel i prowadził go do 1945 roku. Po 1845 roku młyn nie uległ zniszczeniu i nadal pracował, następnie zmieniono mu funkcję na magazynową zasypując zasilającą strugę i likwidując urządzenia młyńskie. Od tego czasu obiekt pełnił funkcje magazynowe aż do likwidacji w latach 80-tych XX w Centrali Nasiennej. W roku 2006 budynek wraz z pobliską działką nabył obecny właściciel i przeprowadził podstawowy remont dachu i orywnowania. Budynek z cechami historyzującymi, budowniczy nieznany.

13. Opis (sytuacja, materiał i konstrukcja, rzut, bryła, elewacja, wnętrze, wyposażenie, instalacje)

SYTUACJA – budynek dawnego młyna został wzniesiony w południowej pierzei ul. Dworcowej (niem. *Banhoffstrasse*) w pobliżu torów kolejowych przecinających miasto z południa na północ, na obszarze Przedmieścia Braniewskiego, w pobliżu dawnej fabryki Ermland, której zabudowa częściowo zachowana do dziś. Od zachodu do budynku dawnego młyna dobudowany blaszany, duży aneks, od południa współczesne pawilonowe przybudówki mieszczące sklep wielobranżowy i mieszkanie. Na zapleczu obszerna działka z pozostałościami sadu.

MATERIAŁ I KONSTRUKCJA: fundamenty kamienno - ceglane, ściany zewnętrzne z cegły ceramicznej pełnej, watek nieregularny, zaprawa wapienna, tynkowane. Budynek częściowo podpiwniczony w części południowo – wschodniej; w północno – zachodniej – zagłębione przyziemie produkcyjne,

SKLEPIENIE: w piwnicy ceglane, odcinkowe na stalowych szynach, w parterze w pomieszczeniu przy rampie strop ceramiczny na masywnych belkach stalowych, wsparty na żeliwnych kolumnach, w pomieszczeniach mieszkalnych stropy drewniane z podsufitką, na wyższych kondygnacjach stropy belkowe z deskowaniem wsparte na masywnych słupach z mieczowaniem..

WIEŻBA DACHOWA: drewniana, wykonana z elementów tartych; nad częścią wschodnią wieszarowa z dodatkowymi kleszczami, wsparta na zamieczowanych słupach, nad zachodnią – płatwiowo – krokwiowa, deskowana.

DACH: dwuspadowy o bardzo małym kącie nachylenia, kryty papą bitumiczną.

POSADZKI: drewniane podłogi we wszystkich pomieszczeniach mieszkalnych i magazynowych (częściowo wyłożone płytami pilśniowymi), w pomieszczeniu przy rampie wylewka cementowa.

SCHODY: drewniane, z parteru na I piętro zabiegowe wąskie, wyżej drabinowe z prostymi poręczami.

OKNA: prostokątne, zwieńczone odcinkowo, stolarka wtórna, prostokątna, krosnowa, dwuskrzydłowa z podziałem szczeblinowym na 3 kwatery w każdym skrzydle.

DRZWI: wejściowe do części mieszkalnej – ościeznica zagłębiona tworząca płytki przedsionek, pierwotnie dwie pary drzwi – zewnętrzne i wewnętrzne, obecnie zachowane tylko wewnętrzne – drewniane, płycinowo ramowe z zabudowanym wtórnie nadświetlem i pionową szczeliną zwieńczoną łukiem z szybą. Z drzwi zewnętrznych zachowana ościeznica drewniana. Drzwi magazynowe – współczesne, metalowe, drzwi wewnętrzne w pomieszczeniach mieszkalnych współczesne, pozostałe niezachowane.

PLAN: budynek na planie zbliżonym do litery „L” z węższym aneksem od zachodu. Mury obwodowe grubości 0,60 – 0,70 m. W części wschodniej od szczytu pomieszczenia mieszkalne na parterze, za nimi wydzielone pomieszczenie przy rampie wejściowej od południowego zachodu korpusu głównego, z którego bezpośrednia komunikacja do wysokiego przyziemia produkcyjnego dawnego młyna w części północnej korpusu głównego. Od północy dobudowany współcześnie aneks parterowy, blaszany.

BRYŁA: zwarta, prostopadłościenna, czterokondygnacyjowa, założona na planie litery L, z wyższą częścią od północnego – zachodu, nakryta dachami o bardzo małym kącie nachylenie, dodatkowo przysłoniętymi attyką w elewacji północnej. Część północno – zachodnia budynku nieco wyższa od południowo wschodniej.

cd. na wkladce nr 1

14. Kubatura ok. 3 600 m ³	15. Powierzchnia użytkowa zabudowy 293 m ² zabudowy 1172 m ²	16. Przeznaczenie pierwotne młyn i magazyn	17. Użytkowanie obecne brak
18. Prace budowlane i konserwatorskie, ich przebieg i dokumentacja remont dachu i wieżby oraz orynnowania w 2006 roku po akceptacji konserwatorskiej.		19. Stan zachowania (fundamenty, ściany zewnętrzne, ściany wewnętrzne, sklepienia, stropy, konstrukcje dachowe, pokrycie dachu, wyposażenie i instalacje) <u>Stan ogólny – średni</u> <u>fundament</u> - zawilgocenie, brak uszkodzeń konstrukcyjnych, <u>ściany zewnętrzne i wewnętrzne</u> – stan zły ubytki gzymsów i tynku, wtórne przemurowania <u>wieżba dachowa</u> – stan dobry – po remoncie, <u>pokrycie dachu</u> – stan dobry – po remoncie, <u>stolarka okienna</u> – stan zły, do całkowitej wymiany <u>stolarka drzwiowa</u> – stan zły, do całkowitej wymiany <u>instalacje</u> – do całkowitej wymiany 20. Najpilniejsze postulaty konserwatorskie Przeprowadzenie remontu kapitalnego pod kątem nowej funkcji związanej z turystyką, wykonanie pełnej inwentaryzacji i orzeczenie techniczne w szczególności murów przyziemia i nośności stropów. Wykonanie projektu remontu uwzględniającego nowe podziały wnętrza (z zachowaniem i wyeksponowaniem najcenniejszych elementów konstrukcji drewnianych), wykonanie nowej stolarki, ciągów komunikacyjnych i podłóg a także instalacji. Likwidacja szpecącego aneksu blaszanego, uporządkowanie otoczenia – w tym ogrodu na zapleczu.	

21. Akta archiwalne (rodzaj akt, numer i miejsce przechowania) –

24. Uwagi różne –

25. Opracował

tekst: **Małgorzata Stanasiuk - Mordalska, listopad 2007 r.** *MBian*
imię, nazwisko, data, podpis

plany, rysunki: **mgr inż. Dariusz Żukowski, listopad 2007 r.**
imię, nazwisko, data, podpis

zdjęcia: **Małgorzata Stanasiuk - Mordalska, listopad 2007 r.** *MBian*
imię, nazwisko, data, podpis

Karta po wypełnieniu podlega ochronie na podstawie przepisów prawa autorskiego

22. Bibliografia:

1. Katalog Zabytków Sztuki, Braniewo, Frombork, Orneta i okolice, red. M. Arszyński i M. Kutzner, Warszawa 1980, s.167-169,
2. Chronik von Mehlsack, Leer 1955, s. 87
3. Mapa topograficzna w skali 1:25 000, 1937 r.,
4. Plan miasta z: Chronik von Mehlsack, Leer 1955

26. Adnotacje o inspekcjach, informacje o zmianach (daty, imiona i nazwiska wypełniających)

23. Źródła ikonograficzne i fotograficzne (rodzaj, miejsca przechowania, sygnatury) -

-

26. Załączniki

wkładki nr 1 - 3

1. Miejscowość: PIENIEŻNO	5. Obiekt (nazwa jak w karcie)	6. Zawartość wkładki (nazwa obiektu lub materiału uzupełniającej)
2. Gmina: m. Pieniężno		
3. Powiat: braniewski	MAGAZYN – DAWNY MŁYN	cd opisu, rzut przyziemia, spis zdjęć
4. Województwo: warmińsko-mazurskie		

cd. rubryki nr 13 (opis)

BRYŁA: cd., od północy dobudowany wtórnie wysoki aneks blaszany z pulpitowym dachem. Od strony podwórza przy elewacji południowej rampa przeładunkowa, nad którą wejście do części produkcyjnej.

ELEWACJE: tynkowane, wyposażone w skromny detal elewacyjny w postaci lizen, łukowych gzymsów nadokiennych i ceglanych gzymsów kroksztynowych. Północna – frontowa, od ul. Dworcowej, wzdłużna, niesymetryczna, sześćoosiowa, złożona z dwóch części – niższej korpusu głównego i wyższej z attyką skrzydła bocznego zachodniego, artykułowana pionowo lizenami, poziomo – gzymsem kordonowym nad II kondygnacją, narożniki opilastrowane, nad pilastrami i lizenami cokołowe sterczyny wyprowadzone ponad połac dachu. Nad trzema osiami skrzydła zachodniego attyka zwieńczona kroksztynowym ceglany gzymsem, artykułowana lizenami biegnącymi przez całą wysokość elewacji. Okna prostokątne zamknięte odcinkowo, łuk podkreślony wąskim gzymsem nadokiennym, w parterze w trzech osiach skrajnych okna zamurowane. Wschodnia – dwuczęściowa, szczytowa korpusu głównego: symetryczna, wejściowa, czterokondygnacyjowa, trójosiowa, artykulacja i dekoracja – jak w elewacji północnej, szczyt zwieńczony attyką identyczną z elewacją północną, w osi środkowej otwory wrót załadunkowych większe niż okna, w II kondygnacji z podestem, w III i IV – zamurowane. W parterze drzwi wejściowe do części mieszkalno – biurowej. Druga część elewacji wschodniej, to elewacja wzdłużna skrzydła zachodniego – czteroosiowa, 4 – kondygnacyjowa, symetryczna, pierwsza kondygnacja przysłonięta wtórnymi dobudówkami, artykulacja i okna identyczne jak w pozostałych elewacjach. Południowa – dwuczęściowa, złożona z elewacji wzdłużnej korpusu głównego i szczytowej skrzydła zachodniego. Część pierwsza czterokondygnacyjowa, czteroosiowa, przed wejściem do części produkcyjnej budynku (w 2 osi od zachodu) rampa przeładunkowa i zejście do piwnicy, otwory okienne i dekoracja elewacji – jak w pozostałych, część otworów okiennych zamurowana. Druga część elewacji południowej – szczyt skrzydła zachodniego, pierwotnie dwuosiowy, czterokondygnacyjny, dwa poziomy elewacji wyznacza kroksztynowy gzymś, w IV kondygnacji pojedynczy otwór okienny, sąsiedni zamurowany. Zachodnia – w części przysłonięta blaszanym, wysokim aneksem, pięcioosiowa, czterokondygnacyjowa, artykulacja i dekoracje identyczne jak w pozostałych elewacjach.

WNĘTRZE I WYPOSAŻENIE: parter podzielony funkcjonalnie na część mieszkalną (biurową) w części wschodniej i produkcyjną - w tym zagłębione przyziemie w skrzydle zachodnim, gdzie zlokalizowane były urządzenia napędu młyna parowego. Wyższe kondygnacje w konstrukcji drewnianej – stropy oparte na masywnych słupach z dodatkowymi podciągami. Wyposażenie nie zachowane.

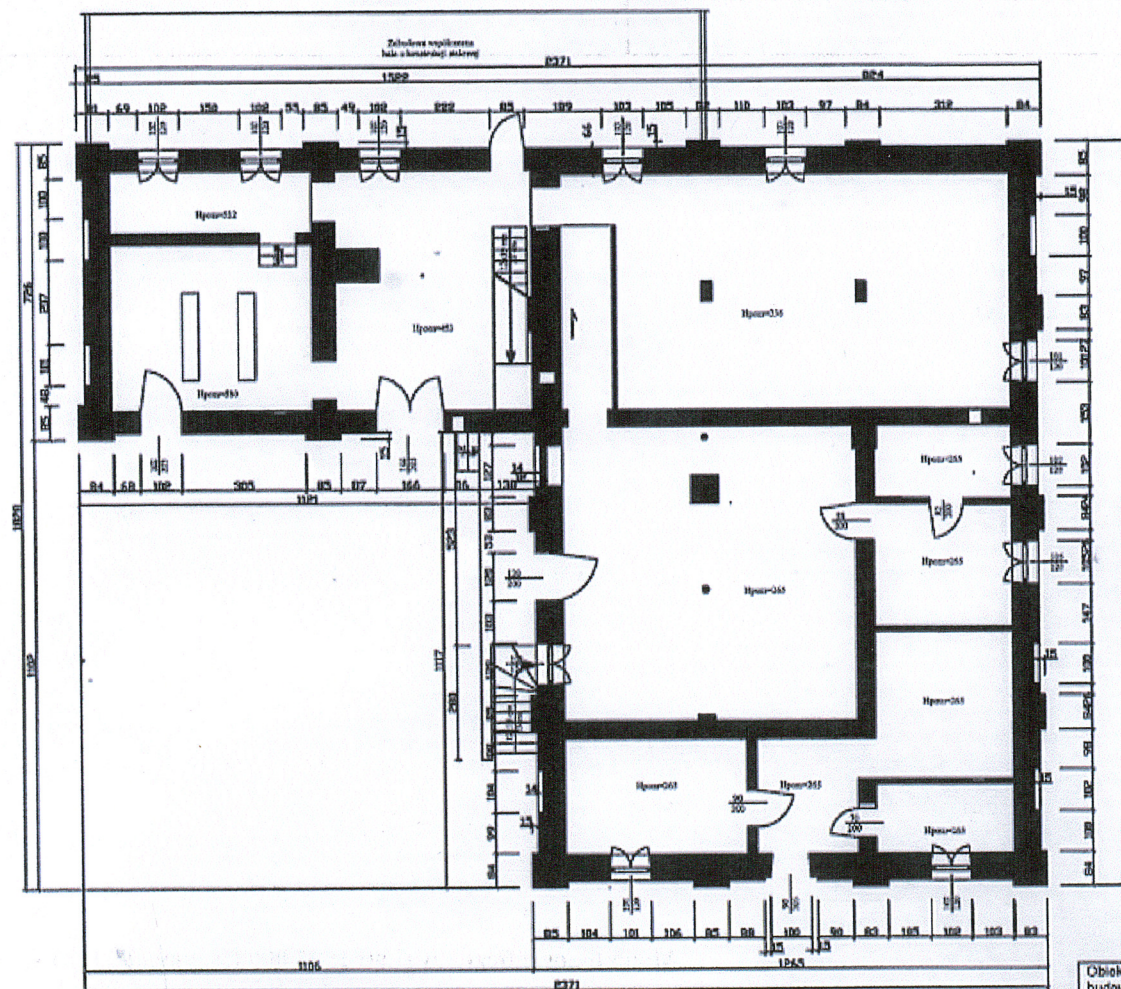
INSTALACJE: elektryczna, wod – kan.

SPIS ZDJĘĆ:

- | | | | |
|------------------------------------|-----------------------------------------|-------------------------------------------|--------------------------------|
| 1. Widok od południa | 2. Elewacja północna | 3. Widok od północnego - zachodu | 4. Widok od południa |
| 5. Widok od południowego - wschodu | 6. Elewacja pd. skrzydła zachodniego | 7. Szczyt zachodni skrzydła zachodniego | 8. Szczyt od wschodu |
| 9. Elewacja północna - fragment | 10. Elewacja północna | 11. Drzwi wejściowe w elewacji wschodniej | 12. Okno w elewacji wschodniej |
| 13. Sklepienie piwnicy | 14. Podpora pomieszczenia produkcyjnego | 16. Strop parteru | 17. Pomieszczenie II kond. |
| 18. Schody na piętro | 19. Pomieszczenie III kond. | 20. Wieżba dachowa | 21. Czwarta kondygnacja |
| 22. Pomieszczenie III kondygnacji | 23. Okna w pomieszczeniu III kond | 24. Pomieszczenie IV kond. skrzydła zach. | 25. Pomieszczenie IV kond. |

Wkładkę złożył: **M. Stanasiuk - Mordalska, listopad 2007 r.**

RZUT PRZYZIEMI W SKALI 1:100

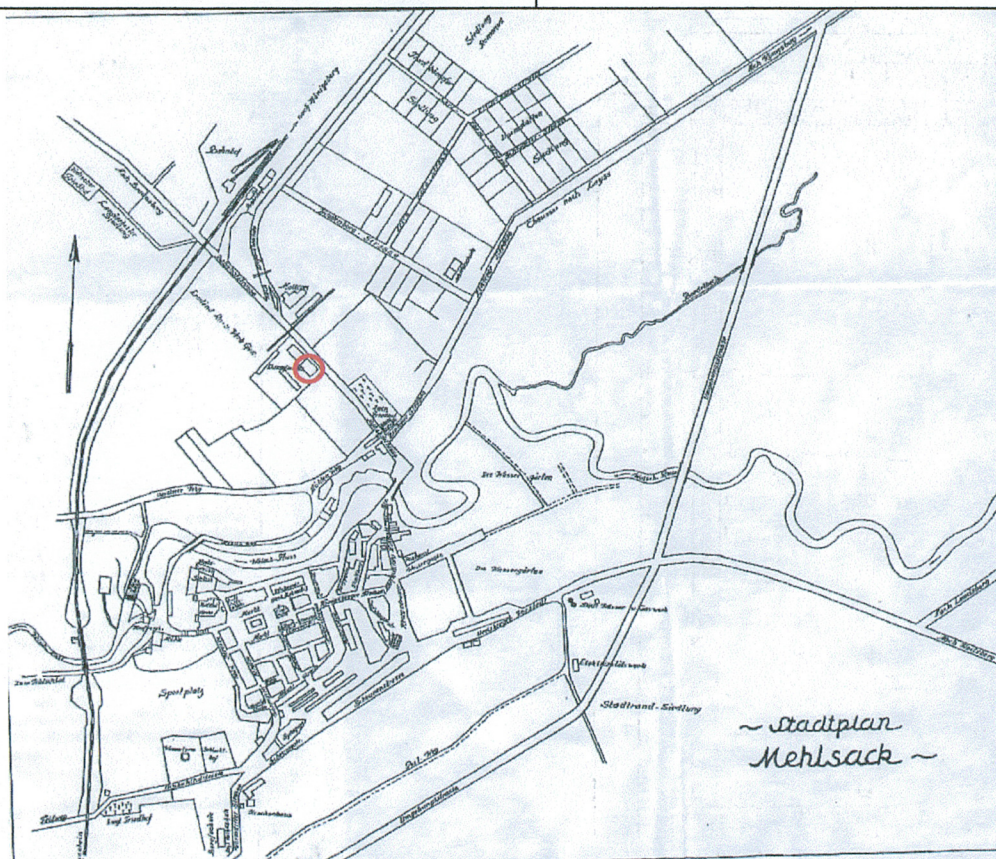


Obiekt budowlany	Nazwa: Budynki dawnej Centrali Nasadowej		Wykonat:
	Adres: Pianleżno, ul. Dworcowa		
Rys. nr 1	Tytuł: Rzut		mgr inż. D. Zukowski
	Skala:	Stadium:	
	1:100	Wariant:	

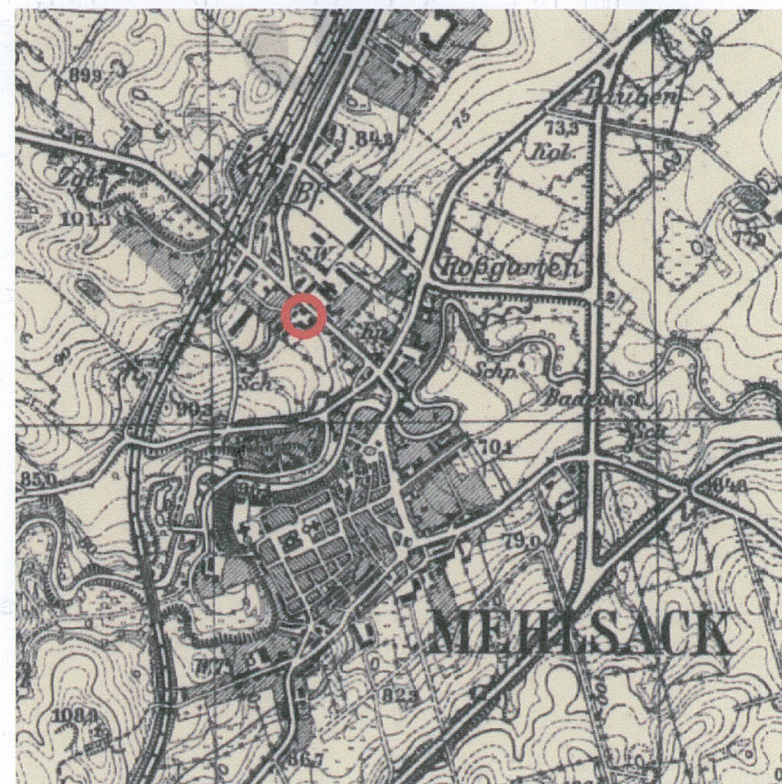
1. Miejscowość: PIENIEŻNO
2. Gmina: m. Pieniężno
3. Powiat: braniewski
4. Województwo: warmińsko-mazurskie

5. Obiekt (nazwa jak w karcie)
MAGAZYN – DAWNY MŁYN

6. Zawartość wkładki (nazwa obiektu lub materiału uzupełniające)
plany, zdjęcia



Plan miasta z: Chronik von Mehsack



Mapa topograficzna w skali 1: 25 000 (fragment), 1937 r.



2. Elewacja północna



3. Widok od północnego - zachodu



4. Widok od południa



5. Widok od południowego - wschodu



6. Elewacja południowa skrzydła zachodniego



7. Szczyt zachodni skrzydła zachodniego

1. Miejscowość: **PIENIEŻNO**
 2. Gmina: **m. Pieniężno**
 3. Powiat: **braniewski**
 4. Województwo: **warmińsko-mazurskie**

5. Obiekt (nazwa jak w karcie)

MAGAZYN – DAWNY MŁYN

6. Zawartość wkładki (nazwa obiektu lub materiału uzupełniającego)

zdjęcia



8. Szczyt od wschodu



9. Elewacja północna - fragment



10. Elewacja północna



11. Drzwi wejściowe w elewacji wschodniej



12. Okno w elewacji wschodniej



13. Sklepienie piwnicy



14. Podpora pomieszczenia produkcyjnego



15. Przyziemie produkcyjne



16. Strop parteru