

1. Obiekt

KAPLICA FILIALNA p.w. św. STANISŁAWA

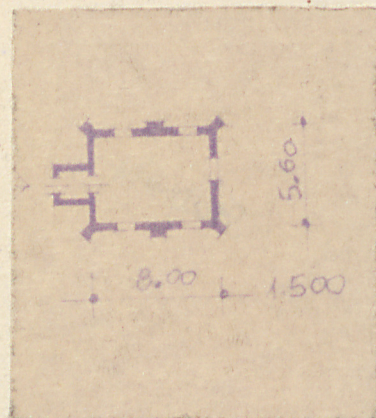
2. Czas powstania

poż.
XX wiek

3. Miejscowość

S T U D N I C A

11 Zdjęcia, plan sytuacyjny, rzuty



4. Adres

Studnica nr

nr hipoteczny

5. Przynależność administracyjna

województwo Olsztyn

gmina Jeziorany

pow. OLSZTYN

6. Poprzednie nazwy miejscowości

Schöbnorn

7. Przynależność administracyjna
przed 1 VI 1975

województwo Olsztyn

powiat Biskupiec

8. Właściciel i jego adres

Kościół Rzymsko-Katolicki
w Polsce

9. Użytkownik i jego adres

Parafia Rzymsko-Katolicka
w Orzechowie

10. Rejestr zabytków

Nr 2480

data 1979

7.10.1896

autor zdjęć
data wykonania
miejsce przechowywania



Kaplica filialna murowana, neogotycka z początku XX wieku.

Kaplica usytuowana kalenicowo do drogi przebiegającej przez Studnicę. Murowana z cegły o polskim wątku, na podmurówce z kamienia z drewnianym stropem i drewnianą więźbą dachową.

Wzniesiona na rzucie prostokąta, salowa. Elewacje boczne rozczłonkowane dwustopniowymi skarpami i ostrołukowymi oknami o drobnym podziale witrażowym. Na elewacji frontowej wysunięta wieża na rzucie kwadratu.

W przyziemiu ostrołukowy portal drzwiowy obramowany ceglanyimi klincami. Drzwi drewniane z ozdobnymi kasetonami. Gzyms kordonowy stanowi prostokątne, tynkowane płycina. Na drugiej kondygnacji wieży dwa ostrołukowe otwory okienne zamknięte żaluzjami. Nad nimi okrągły otwór.

Na elewacjach bocznych wieży, w przyziemiu ostrołukowe blendy okienne, powyżej tynkowane prostokątne płyciny. Drugą kondygnację obejmuje prostokątne wnęka. W górnej jej części znajduje się okrągły otwór.

Wieżę przykrywa czworoboczny dach wieżowy z krzyżem w wierzchołku. Pokrycie dachu wieżowego - blaszanymi arkuszami.

Elewacja tylna - jednoosiowa. W przyziemiu tynkowana blenda ostrołukowa. Podziału horyzontalnego dokonuje tynkowany pas fryzowy. Wysunięty szczyt dwuspadowy przykrywa połąć dachową.

W szczycie potrójna belnda ostrołukowa. Na osiach bocznych oraz w wierzchołku szczytu - prostokątne naszczyniki.

14. Kubatura	15. Powierzchnia użytkowa	16. Przeznaczenie pierwotne	17. Użytkowanie obecne
368 m ³	46 m ²	sakralne	sakralne
18. Prace budowlane i konserwatorskie, ich przebieg i dokumentacja		19. Stan zachowania (fundamenty, ściany zewnętrzne, ściany wewnętrzne, sklepienia, stropy, konstrukcje dachowe, pokrycie dachu, wyposażenie i instalacje)	
		<p>Stan zachowania elewacji zewnętrznych dobry. Wewnątrz - zniszczone ściany wewnętrzne /odpryski, zacieki/.</p>	
20. Najpilniejsze postulaty konserwatorskie			
<p>Elewacje nie wymagają pilnych prac remontowych. Konieczne odnowienie ściany zewnętrznych.</p>			

21. Akta archiwalne (rodzaj akt, numer i miejsce przechowywania)

23. Źródła ikonograficzne i fotografie (rodzaj, miejsce przechowywania, sygnatury)

22. Bibliografia

- Dziennik Urzędowy Wojewódzkiej Rady Narodowej w Olsztynie, Olsztyn 10.XI.1977 r.,
 - Deutsches Städtebuch. Hyndbuch Städtischer Geschichte red. von E. Keyser. Stuttgart 1939,
 - Czubieli L., Domagała T., Zabytkowe ośrodki miejskie Warmii i Mazur, Olsztyn 1969,
 - Boetticher A., Die Bau und Kunstdenkmäler der Provinz Ostpreussen. Königsberg 1894,
 - Dehio G., Gall E., Handbuch der deutschen Kunstdenkmäler Deutschordenland Preussen. München - Berlin 1952,
 - Poschmann A., 600 Jahre Seeburg Bilder aus alter und neuer Zeit. Bischofstein 1938,
 - Korycka W., Biskupiec z dziejów miasta i powiatu. Olsztyn 1969,
 - Katalog zabytków woj. olsztyńskiego /maszynopis/ w Archiwum Wojewódzkiego Konserwatora Zabytków
-
24. Janasz-Biskupowa J., ^{Rozwój przestrzenny miasta Jezioran}
Komunikaty Mazursko-Warmińskie
1965 nr 1,
- Słownik Geograficzny Królestwa Polskiego. Warszawa 1882 t. III,

25. Wypełnił

15.VII.1980 r. PKZ Olsztyn
mgr M. Przytocka
mgr G. Makowska

26. Sprawdził

27. Załączniki