

**OŚRODEK
DOKUMENTACJI
ZABYTKÓW W
WARSZAWIE**

KARTA EWIDENCYJNA ZABYTKÓW
ARCHITEKTURY I BUDOWNICTWA

A B C D E F G H I J K L L M N O P R S T U V W X Y Z

Nr

3765

1. Obiekt

Biuro spedycji kolejowej,
Willi obecnie budynek mieszkalno-użytkowy

2. Czas powstania

1868

3. Miejscowość

KĘTRZYN

505/2

4. Adres

Pocztowa 5
Obręb 6, działka nr 579
nr hipoteczny KW [REDACTED]

5. Przynależność administracyjna
województwo Warmińsko-mazurskie
powiat Kętrzyn
gmina Kętrzyn

6. Poprzednie nazwy miejscowości
Rast, Rastemborg
Rastenburg

7. Przynależność administracyjna
przed 01.01.1999
Woj. Olsztyńskie

8. Właściciel i jego adres
Gmina Miejska w Kętrzynie,
Ul. Wojska Polskiego 11
11-400 Kętrzyn

9. Użytkownik i jego adres
Filia Mazurskiego Banku Spółdzielczego w Giżycku, Oddział
Polskiego Towarzystwa Turystyczno-Krajoznawczego w
Kętrzynie oraz prywatni najemcy mieszkań. Wszyscy w
miejscu.
Budynek administrowany przez Kętrzyńskie Towarzystwo
Budownictwa Społecznego, ul. Traugutta.

10. Rejestr zabytków

A-4343 z 26.10.2006



12. Autorzy, historia obiektu, określenie stylu

Obiekt eklektyczny, zbudowany w 1868 roku, data uruchomienia połączenie kolejowego z Elku do Królewca poprzez Kętrzyn) dla Eduarda Palfnera właściciela także parceli znajdującej się w okolicy dworca. Jego nazwisko wraz z datą wyryto na kamieniu cokołu elewacji frontowej. Budynek należał do rodziny Jantzen, która była właścicielem też terenów położonych na tyłach budynku. Jeden z przedstawicieli rodu, Bruno Jantzen prowadził w budynku biuro spedycji kolejowej. Część budynku zawsze wykorzystywana była do celów mieszkaniowych. Po 1945 roku jeden z mieszkańców kamienicy prowadził w niej firmę przewozową. Od 1970 roku część pomieszczeń (140 m²) zajmowało Polskie Towarzystwo Turystyczno-Krajoznawcze, a od 1996 także przez filię Banku Spółdzielczego z siedzibą w Giżycku.

13. Opis (sytuacja, materiał i konstrukcja, rzut, bryła, elewacje, wnętrze, wyposażenie, instalacje)

Sytuacja: Budynek położony we wschodniej części miasta, w bliskości dworca kolejowego, przy ulicy będącej przedłużeniem szosy wylotowej z miasta z rozjazdami w kierunku Giżycka i Węgorzewa oraz wjazdem do centrum miasta, w linii pomiędzy dworcem i niedalekim zamkiem pokrzyżackim. Na tyłach niewielki budynek z epoki wykorzystywany na pralnię. Działka ograniczona od płn. ulicą Traugutta, od pld. budynkiem poczty, od zachodu otwarta na sąsiadujący z nim teren drożdżowni. Obiekt posadowiony na terenie o znacznym spadku w kierunku zachodnim.

Materiał i konstrukcja: Obiekt murowany z cegły, ściany fundamentowe kamiennie-ceglane, stolarka otworów drewniana. Drzwi płycinowe, przylgowe, na klatkach schodowych częściowo przeszklone. Okna skrzynkowe, na poddaszu nieużytkowym krosnowe. Schody zewnętrzne betonowe, płytowe, jednobiegowe i na podmurówce. Schody wewnętrzne drewniane, policzkowe, proste i zabiegowe. Sklepienia kolebkowe i proste - Kleina w piwnicach, pozostałe - belkowe z podsufitką na matach trzinowych. Posadzki cementowe, ceramiczne, drewniane – deski. Więźba dachowa drewniana, konstrukcja kleszczowo-płatwiowa, z zastrzałami. Dachy: dwuspadowe, jednospadowe, płaskie. Przykrycia ceramiczną dachówką holenderką i blachą.

Rzut: Rzut na planie prostokąta z dwiema niesymetrycznymi oficynami i werandami po bokach. Weranda pld. na planie pięciokąta, płn. – prostokątna z półokrągłym wybrzuszeniem (absyda) na swojej osi. Linia fasady wzbogacona o dwa niesymetrycznie rozmieszczone ryzality o różnych głębokościach. Korpus zasadniczy dwutraktowy, oficyna pld. jednotraktowa, płn. dwutraktowa. Budynek dostępny poprzez płn. ryzalit i werandy.

Bryła: Bryła rozczłonkowana, optycznie wydzielonymi oficynami i werandami. Parterowa przykryta dachem dwuspadowym. Ryzality o trójkątnych szczytach dwukondygnacyjne, masywne. Korpus budynku w częściach wydzielonych ryzalitami przykryte dachami o kalenicach prostopadłych do kalenicy dachu przykrywającego korpus główny. Od strony zachodniej bryła budynku posadowiona na wysokim cokole – podpiwniczeniu. Oficyna południowa niska, masywna, przykryta dachem jednospadowym wychodzącym z głównej połaci. Oficyna północna duża, masywna, dwukondygnacyjna, przykryta w całości dachem dwuspadowym o kalenicy prostopadłej do kalenicy dachu przykrywającego bryłę główną. Weranda pld. masywna, przykryta dachem płaskim, płn. w całości przeszklona, posadowiona na wysokim, ciężkim, przeprutym masywnymi arkadami cokole, przykryta płaskim dachem.

Elewacje: Elewacja frontowa, wschodnia: niesymetryczna, ośmioosiowa, na kamiennym, niskim cokole, w którym jeden z kamieni pokryty jest inskrypcją: E. PALFNER/1868. Na narożach budynku i ryzalitów – smukłe, ciemno malowane pilastry z płycinami rozdzielonymi pośrodku wysokości okrągłą formą, zwieńczone uproszczonymi głowicami zakończonymi gzymsem. Trójkątne szczyty ryzalitów zamknięte u góry prostą formą z gzymsem. Elewacja zdobiona ciemno malowanymi gzymсами ujmującymi cokoły podokienne, wieńczącymi kondygnację i mieszczące się pod okapem. Otwory w tak malowanych obramieniach, ujęte od góry w płaskie łuki w formie uszaków. Lewe skrzydło dwuosiowe, w ścianie kolankowej dwa świetliki. Ryzalit dwukondygnacyjny, jednoosiowy na parterze, dwuosiowy wyżej, w szczycie umieszczone dwa świetliki wsparte na wspólnym gzymsem. Elewacja pomiędzy ryzalitami analogiczna do opisanego skrzydła, pozbawiona dekoracji nad oknami, gzyms pod ścianką kolankową – wąski. Na osiach umieszczone wtórnie okna dachowe. Ryzalit płn. identyczny do opisanego wcześniej, poszerzony o szerokość dwuskrzydłowych drzwi wejściowych ujętych od góry wraz z oknami w linię powtarzalnego, płaskiego łuku. Elewacja płn. symetryczna, o narożach ujętych pilastrami, dekorowana analogicznie do fasady, dwuosiowa – okna po obu stronach werandy. Ścianka kolankowa z symetrycznie rozmieszczonymi czterema świetlikami, na osi werandy dodatkowa para. Weranda o metalowej, ażurowej konstrukcji ponad wtórnymi, nie zachowującymi linii dobudówki, oknami krosnowymi.

Elewacja zach. podwórzowa, niesymetryczna, posadowiona na wysokim, otynkowanym cokole wyrównującym spadek terenu, dekorowana jak wyżej. Ściana oficyny płn. z podwójnymi, wtórnymi drzwiami na poziomie piwnic. Trzyosiowa, niesymetryczna kondygnacja parteru. Symetryczna, dwuosiowa, z świetlikami po bokach i parą w trójkątnym szczycie elewacji. Fasada budynku zasadniczego z wtórnym wejściem do piwnicy, trójosiowa, niesymetryczna, c.d. zał. I

14. Kubatura	15. Powierzchnia użytkowa	16. Przeznaczenie pierwotne	17. Użytkowanie obecne
Kubatura bez piwnic i poddasza: 887,4 m3	229,2 m2	Mieszkalno-użytkowe	Mieszkalno-użytkowe
18. Prace budowlane i konserwatorskie, ich przebieg i dokumentacja		19. Stan zachowania (fundamenty, ściany zewnętrzne, ściany wewnętrzne, sklepienia, stropy, konstrukcje dachowe, pokrycie dachu, wyposażenie i instalacje)	
W budynku od 1945 roku nie przeprowadzano remontów generalnych.		<p>Budynek po remoncie elewacji. Mimo to widoczne ślady zawilgocenia cokołu budynku od strony podwórza. Stolarka otworów ze złuszczającymi się warstwami farby, wymagająca gruntownej konserwacji.. Więźba dachowa zasadniczo zdrowa, miejscami ze śladami wilgoci i butwienia drewna. Fundamenty suche. Pokrycie dachu bez ubytków, w dobrym stanie.</p> <p>Na werandę północną prowadziły pierwotnie drzwi rozsuwane, a okna w górnej partii miały wstawione witrażowe szybki. Stolarka okienna dostosowana była do okrągłego zarysu werandy.</p>	
		20. Najpilniejsze postulaty konserwatorskie	
		Weranda północna wymaga odtworzenia linii okien zgodnych z pierwotnym obrysem dobudówki i zwieńczenia werandy.	

21. Akta archiwalne (rodzaj akt, numer i miejsce przechowywania)

Wstępna kwerenda w Archiwum Państwowym w Olsztynie nie wykazała istnienia akt dotyczących omawianego obiektu.

W zbiorach fotograficznych dawnego Urzędu Konserwatora Zabytków w Królewcu przechowywanych w PAN w Instytucie Sztuki w Warszawie nie ma dokumentów ikonograficznych dotyczących omawianego obiektu.

22. Bibliografia

Kętrzyn. Z dziejów miasta i okolic. Praca zbiorowa, Olsztyn 1978.

T. Korowaj, Rastenburg/Kętrzyn, Kętrzyn 2005

M. Orłowicz, Ilustrowany przewodnik po Mazurach Pruskich i Warmii, Olsztyn, b.d.

23. Źródła ikonograficzne i fotografie (rodzaj, miejsce przechowywania)

24. Uwagi różne

Wysokość budynku wynosi w części zasadniczej, parterowej 450 cm, korpus obiektu od podwórza – 570 cm, części dwukondygnacyjne mają 650 cm.

25. Opracował

Eliza Ptaszyńska, grudzień 2006

tekst

Eliza Ptaszyńska, grudzień 2006

plany, rysunki

Eliza Ptaszyńska, grudzień 2006

zdjęcia fotograficzne

Eliza Ptaszyńska, grudzień 2006

miejsce przechowywania negatywów:

Wojewódzki Urząd Ochrony Zabytków w Olsztynie

Karta po wypełnieniu podlega ochronie na podstawie przepisów prawa autorskiego.

26. Adnotacje o inspekcjach, informacje o zmianach (daty, imiona i nazwiska wypełniających)

WKŁADKA DO KARTY EWIDENCYJNEJ ZABYTKÓW ARCHITEKTURY I BUDOWNICTWA**ZAŁĄCZNIK NR 1**

1. Miejscowość	2. Obiekt (nazwa jak w karcie)	3. Zawartość wkładki (nazwa obiektu lub materiału uzupełniającego)
KĘTRZYN gmina: Kętrzyn powiat: Kętrzyn województwo: Warmińsko-mazurskie	<i>Willa obecnie budynek mieszkalno-użytkowy</i>	Tekst (ciąg dalszy), spis zdjęć i rzut przyziemia.

w ścianie kolankowej świetliki przedzielone płycinami. W połaci dachowej, z lewej strony osi elewacji mała facjatka z parą niskich okien, przykryta daszkiem kopertowym. Elewacja oficyny z prawej strony o cokole z dodatkowym płytkim cokolikiem, jednoosiowa, okno wtórnie zakratowane, z prawej, u góry dodatkowe, wtórne okienko. Elewacje boczne, podwórzowe oficyn - jednoosiowe.

Elewacja pld. symetryczna, z wydzieloną optycznie jednoosiową bryłą oficyny o oknie zamkniętym pełnym łukiem. Parter z dwoma oknami znajdującymi się po bokach werandy. Piętro trójosiowe, z dwiema parami świetlików na flankach. W szczycie elewacji cztery świetliki, na osi para ślepych na wspólnym gzymsie. Weranda pięcioosiowa, okna zwieńczone pełnymi łukami, obramienia międko profilowane. Okna skrzynkowe, z toczoną spiralnie dekoracją słupków wietrzników. Na narożach pięciokąta werandy pilastry. Schody betonowe, proste w kierunku do ulicy i podwórza, wychodzące ze wspólnego spocznika

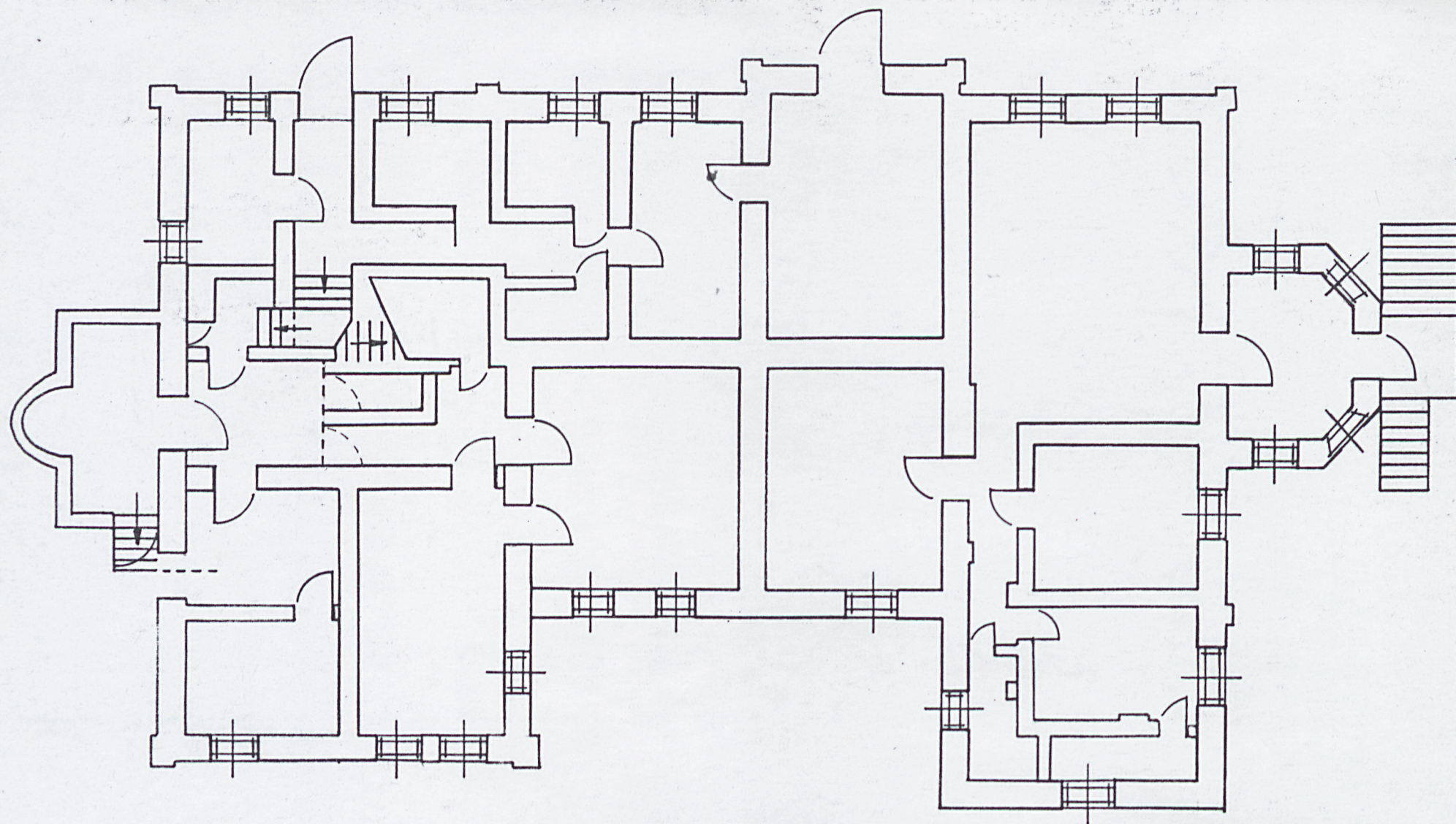
Część stolarki drzwiowej zachowana. Drzwi frontowe dwuskrzydłowe, płycinowe, dekorowane międkim profilowaniem, z kwiatowymi rozetami w połowie wysokości skrzydeł i maswerkowym przesłonięciu szyby świetlika nad nimi. Okna z dekorowanymi toczonymi słupkami. W jednym z pomieszczeń parteru piec z białych i jasnouglowych kafli. Kafle ciemniejsze tworzą bogatą, architektoniczną dekorację, białe są jej wypełnieniem. Szersza u dołu paleniskowa podstawa pieca stanowi cokół z bazą, pilastrami i gzymsem, na której wspiera się piec o korynckich pilastrach dźwigających belkowanie zwieńczone rozbudowanym akroterionem.

Wnętrza: Wnętrza obiektu bez zachowanych elementów dekoracyjnych. Weranda południowa pierwotnie w górnych partiach przeszklona witrażami.

Instalacje: Elektryczna, wodno-kanalizacyjna, telefoniczna.

Spis zdjęć.

1. Widok ogólny
2. Elewacja wschodnia
3. Elewacja północna
4. Elewacja zachodnia
5. Elewacja podwórzowa oficyny północnej
6. Widok na elewację zachodnią od strony północnej
7. Elewacja południowa
8. Portal elewacji frontowej
9. Szczyt ryzalitu południowego
10. Wtórnie osadzone okna werandy północnej
11. Inskrypcja na cokole frontonu
12. Weranda północna-fragment
13. Narożnik elewacji północnej
14. Okno elewacji wschodniej
15. Piec w mieszkaniu frontowym
16. Ścianka kolankowa i krokiew z zastrzałem
17. Stolec z mieczami i zastrzałem
18. Fragment więźby dachowej-stolec z mieczem i zastrzałami



WKŁADKA DO KARTY EWIDENCYJNEJ ZABYTKÓW ARCHITEKTURY I BUDOWNICTWA

ZAŁĄCZNIK NR 2

1. Miejscowość	2. Obiekt (nazwa jak w karcie)	3. Zawartość wkładki (nazwa obiektu lub materiału uzupełniającego)
KĘTRZYN gmina: Kętrzyn powiat: Kętrzyn województwo: Warmińsko-mazurskie	<i>Willa obecnie budynek mieszkalno-użytkowy</i>	Zdjęcia



2



3



4



5



6

WKŁADKA DO KARTY EWIDENCYJNEJ ZABYTKÓW ARCHITEKTURY I BUDOWNICTWA
ZAŁĄCZNIK NR 3

1. Miejscowość

KĘTRZYN

gmina: Kętrzyn powiat: Kętrzyn
województwo: Warmińsko-mazurskie

2. Obiekt (nazwa jak w karcie)

*Willa obecnie budynek mieszkalno-
użytkowy*

3. Zawartość wkładki (nazwa obiektu lub materiału uzupełniającego)

Zdjęcia



7



8



9



10



11



12

WKŁADKA DO KARTY EWIDENCYJNEJ ZABYTKÓW ARCHITEKTURY I BUDOWNICTWA
ZAŁĄCZNIK NR 4

<p>1. Miejscowość</p> <p>KĘTRZYN gmina: Kętrzyn powiat: Kętrzyn województwo: Warmińsko-mazurskie</p>	<p>2. Obiekt (nazwa jak w karcie)</p> <p><i>Willa obecnie budynek mieszkalno-użytkowy</i></p>	<p>3. Zawartość wkładki (nazwa obiektu lub materiału uzupełniającego)</p> <p>Zdjęcia</p>
--	---	--



13



14



15



16



17



18