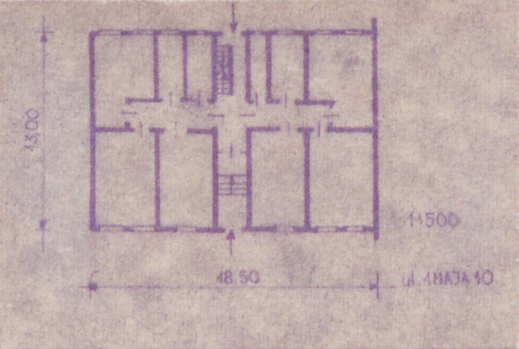


1. Obiekt  
941/h KAMIENICA

2. Czas powstania  
p XXw.

3. Miejscowość  
OSTRÓDA



4. Adres  
Ostróda  
ul. 1 Maja nr 10  
ob. Jemu Państwa  
nr hipoteczny

5. Przynależność administracyjna  
Olsztyn  
województwo  
gmina Ostróda

6. Poprzednie nazwy miejscowości  
Osterode in Ostpreussen,  
Ostirroda, Ostirole,  
Ostirrod, Ostrode

7. Przynależność administracyjna przed 1 VI 1975  
województwo Olsztyn  
gmina Ostróda

8. Właściciel i jego adres  
Z.G.M II  
ul. Olsztyńska 17

9. Użytkownik i jego adres  
Z.G.M II  
ul. Olsztyńska 17

10. Rejestr zabytków  
Nr 1977 data 12.01.1987  
1979



autor zdjęć Z. Dąbkowski  
data wykonania 15.XI.80 WKZ Olsztyn  
miejsce przechowywania negatywów



12. Autorzy, historia obiektu, określenia stylu.

Kamienica murowana, secesyjna  
z początku XXw.

13. Opis (sytuacja, materiał i konstrukcja, rzut, bryła, elewacje, dach, wnętrze wyposażenie, instalacje)

Budynek usytuowany kalenicowo. Jednym bokiem przylega do sąsiedniego budynku. Murowany z cegły, otynkowany. Stropy drewniane. Więźba dachowa drewniana mansardowa, płatwiowo-jętkowa na stolcach.

Wzniesiony na rzucie prostokąta dwa i pół traktowy z środkową sienią przelotową.

Budynek trzykondygnacyjny, podpiwniczony z częściowo mieszkalnym poddaszem.

Elewacja frontowa ośmioosiowa rozczłonkowana dwoma skrajnymi ryzalitami podniesionymi ponad połac dachową i zwieńczonymi spływowo. Przyziemie boniowane. Na osi środkowej prostokątny otwór drzwiowy. Stolarka jednoskrzydłowa, płycinowa z naświetlem. Naroża ryzalitów flankowane na wysokości drugiej i trzeciej kondygnacji lizenami o ceglanej fakturze. Pod oknami trzeciej kondygnacji ceglane płyciny, a między oknami odcinki wertykalnych pasów ceglanych. Na drugiej i trzeciej kondygnacji, na osi środkowej balkony z żeliwnymi i secesyjnymi balustradami. W szczytach ryzalitów płyciny ozdobnie wycięte, o fakturze ceglanej.

Budynek przekryty dachem mansardowym i dachówką holenderką. We wnętrzu schody drewniane. Ozdobne, drewniana balustrada tralkowa.

Wyposażenie: inst.wodno-kanalizacyjna, elektryczna, gazowa.  
Ogrzewanie piecowe.



14. Kubatura	15. Powierzchnia użytkowa	16. Przeznaczenie pierwotne	17. Użytkowanie obecne
2160 m <sup>3</sup>	240,5 m <sup>2</sup>	mieszkalne	mieszkalne
18. Prace budowlane i konserwatorskie, ich przebieg i dokumentacja  We wnętrzu przeprowadzono tylko remonty bieżące		19. Stan zachowania (fundamenty, ściany zewnętrzne, ściany wewnętrzne, sklepienia, stropy, konstrukcje dachowe, pokrycie dachu, wyposażenie i instalacje)  Stan zachowania elewacji - dostateczny. Widoczne odpryski tynków, zacieki. We wnętrzu ściany zniszczone, zawilgocone. Podłogi spróchniałe. Stolarka z ubytkami	
20. Najpilniejsze postulaty konserwatorskie  Konieczny remont kapitalny wnętrza oraz odnowienie elewacji			



21. Akta archiwalne (rodzaj akt, numer i miejsce przechowywania)

22. Bibliografia

23. Źródła ikonograficzne (rodzaj, miejsce przechowywania, sygnatury)

24. Uwagi różne

25. Wypełnił

mgr G. Makowska  
mgr M. Przytocka  
15.XI.80 PKZ Olsztyn

26. Sprawdził

27. Załączniki