

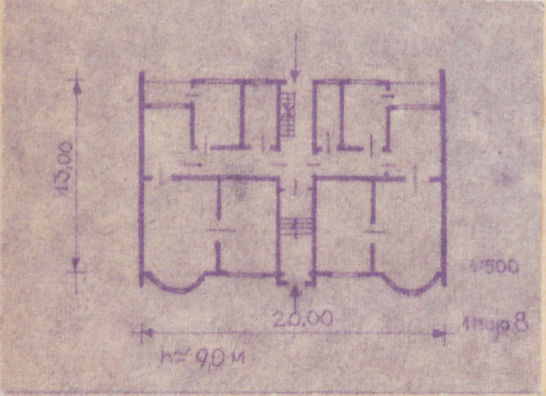
A B C D E F G H I J K L Ł M N O P R S T U V W X Y Z Nr

7084

1. Obiekt
94A/3 KAMIENICA

2. Czas powstania
p.XXw.

3. Miejscowość
OSTRODA



4. Adres
Ostróda
ul. 1 Maja nr 8 ✓
ob. Zehn Portu II
nr hipoteczny

5. Przynależność administracyjna
Olsztyn
województwo
gmina Ostróda

6. Poprzednie nazwy miejscowości
Osterode in Ostpreussen,
Ostirroda, Ostirrode,
Ostirrod, Ostrode

7. Przynależność administracyjna przed 1 VI 1975
województwo Olsztyn
gmina Ostróda

8. Właściciel i jego adres
Z.G.M II
ul. Olsztyńska 17

9. Użytkownik i jego adres
Z.G.M II
Ul. Olsztyńska 17

10. Rejestr zabytków
Nr 1976 data 1979r. 12.01.
1987

autor zdjęć Z. Dąbkowski
data wykonania 15.XI.80r. WKZ Olsztyn
miejsce przechowywania negatywów

12. Autorzy, historia obiektu, określenia stylu.

Kamienica murowana secesyjna
z początku XXw.

13. Opis (sytuacja, materiał i konstrukcja, rzut, bryła, elewacje, dach, wnętrze wyposażenie, instalacje)

Budynek usytuowany kalenicowo do ul.1 Maja, w zwartej zabudowie ulicznej.
Murowany z cegły, otynkowany. Stropy drewniane. Drewniana więźba dachowa
- mansardowa, niesymetryczna o konstrukcji mieszanej.

Wzniesiony na rzucie prostokąta, dwu i półtraktowy z środkową
sienią przelotową. Trzykondygnacyjny, podpiwniczony z częściowo mieszkalnym
poddaszem.

Elewacja frontowa pięcioosiowa, rozczłonkowana dwoma bocznymi ryzalitami
podwyższonymi ponad połac dachową i zamkniętymi spływowo. Do ryzalitów
przylegają wykusze na rzucie półkola. W przyziemiu na osi środkowej drzwi
płycinowe, jednoskrzydłowe z naświetlem. Otwory okienne zamknięte odcinkowo,
W wykuszach wąskie okna zamknięte półkoliście. Okna wyższych kondygnacji
prostokątne. Nad otworem drzwiowym w drugiej i trzeciej kondygnacji balkony
z żeliwną balustradą secesyjną. Nad wykuszami półkoliste balkony z podobną balu-
stradą. Ryzalitty flankowane są przez całą wysokość elewacji boniowanymi lizenami.

Budynek przekryty jest dachem mansardowym, niesymetrycznym oraz dachówką
karpiówką. W połaci dachowej na osi środkowej umieszczona jest powieka.

We wnętrzu schody drewniane, dwubiegowe. Balustrada tralkowa.
Ozdobna, secesyjna stolarka drzwiowa.

Wyposażenie: instalacje wodno-kanalizacyjne, elektryczna, gazowa.
Ogrzewanie piecowe.

14. Kubatura 2340 m ³	15. Powierzchnia użytkowa 260m ²	16. Przeznaczenie pierwotne mieszkalne	17. Użytkowanie obecne mieszkalne
18. Prace budowlane i konserwatorskie, ich przebieg i dokumentacja Wewnątrz przeprowadzono tylko remonty bieżące		19. Stan zachowania (fundamenty, ściany zewnętrzne, ściany wewnętrzne, sklepienia, stropy, konstrukcje dachowe, pokrycie dachu, wyposażenie i instalacje) Stan zachowania elewacji - dobry Stan zachowania wnętrza - niedostateczny. Ściany zniszczone, zagrzybione. Podłogi sprochniałe. Stolarka drzwiowa zniszczona Ubytki w pokryciu dachowym	
20. Najpilniejsze postulaty konserwatorskie Konieczny remont kapitalny wnętrza budynku			

21. Akta archiwalne (rodzaj akt, numer i miejsce przechowywania)

22. Bibliografia

23. Źródła ikonograficzne (rodzaj, miejsce przechowywania, sygnatury)

24. Uwagi różne

25. Wypełnił
mgr G. Makowska
mgr M. Przytocka
15.XI.80 PKZ Olsztyn

26. Sprawdził

27. Załączniki