

1. Obiekt

94/1/KAMIENICA

2. Czas powstania
pocz. XXw.

3. Miejscowość

OSTRODA

4. Adres OSTRODA

ul. 1 Maja nr 4 v

nr hipoteczny

5. Przynależność administracyjna

województwo OLSZTYN

gmina Ostróda

6. Poprzednie nazwy miejscowości

Osterode in Ostpreussen,
Ostirroda, Ostirrode,
Ostirrod, Ostrode

7. Przynależność administracyjna przed 1 VI 1975

województwo Olsztyn

gmina Ostroda

8. Właściciel i jego adres

Z.G.M II

ul. Olsztyńska 17

9. Użytkownik i jego adres

Z.G.M II

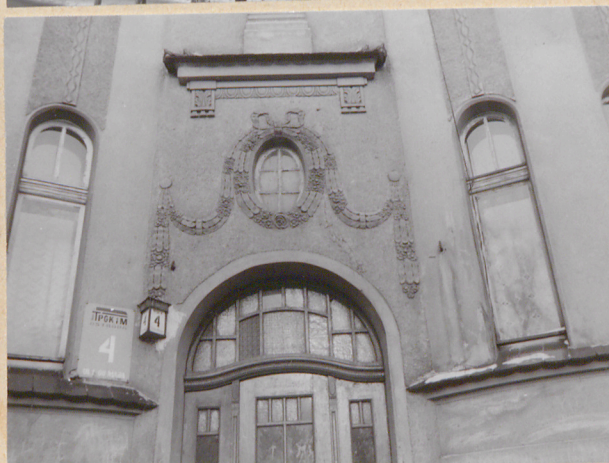
ul. Olsztyńska 17

10. Rejestr zabytków

Nr 1974

data

12.01.1987
1989r.



autor zdjęć Z. Dąbkowski
data wykonania 15.XI.80 WKZ Olsztyn
miejsce przechowywania negatywów

12. Autorzy, historia obiektu, określenia stylu.

Kamienica murowana secesyjna
z początku XXw.

13. Opis (sytuacja, materiał i konstrukcja, rzut, bryła, elewacje, dach, wnętrze wyposażenie, instalacje)

Kamienica usytuowana kalenicowo w narożniku zwartej pierzei ulicznej.
Murowana z cegły, otynkowana z drewnianymi stropami, drewnianą więźbą dachową mansardową konstrukcji kleszczowej.

Wzniesiona na rzucie prostokąta z dwoma płytkimi ryzalitami na osi środkowej zamkniętymi półkoli cie. Dwu i półtraktowy z środkową sienią przelotową.

Budynek trzykondygnacyjny, podpiwniczony z częściowo mieszkalnym poddaszem.

Elewacja frontowa dwunastoosiowa.

W przyziemiu w lewej skrajnej osi otwór bramy zamknięty półkoli^scie. Otwory okienne przyziemia zamknięte półkoli^scie. Ryzalit środkowy na całej wysokości fasady posiada dwa półkoliste, poziome wykusze z potrójnymi bliźniaczymi sąskimi drzwiami w przyziemiu zamkniętymi półkoli cie i w wyższych kondygnacjach zamkniętymi prosto. Ryzalitw przyziemiu, na osi środkowej posiada półkoli^scie zamknięty otwór drzwiowy obramiony płaską opaską listwową. Stolarka płycinowa, częściowo przeszklona z naświetlem. Nad drzwiami okolony otwór okienny obwiedziny opaską o motywie roślinnym z girlandami.

Ryzalit ujęty jest w narożach lizenami, w części przyziemia, boniowanymi zwieńczonymi płycinami z kartuszami, Lizeny przechodzą w zdwojone pilastry zdobione sztukaterią o motywie geometryczno-roślinnym.

Podobny pilaster przebiega na osi środkowej, powyżej otworu drzwiowego. Pozostała część elewacji frontowej rozczłonkowana jest wertykalnie płaskimi, tynkowanymi lizenami połączonymi pod okapem pasem płaskiego fryzu.

Kamienica przekryta jest dachem mansardowym i dachówką karpiówką. W połaci dachowej na przedłużeniu wykuszków umieszczone są lukarny w formie wieżyczek krytych namiotowym daszkiem z iglicami.

We wnętrzu schody drewniane i balustrada tralkowa

Wyposażenie: instalacja elektryczna, wodno-kanalizacyjna, gazowa
Ogrzewanie piecowe.

14. Kubatura	15. Powierzchnia użytkowa	16. Przeznaczenie pierwotne	17. Użytkowanie obecne
3780 m ³	420 m ²	mieszkalne	mieszkalne
18. Prace budowlane i konserwatorskie, ich przebieg i dokumentacja		19. Stan zachowania (fundamenty, ściany zewnętrzne, ściany wewnętrzne, sklepienia, stropy, konstrukcje dachowe, pokrycie dachu, wyposażenie i instalacje) Stan zachowania elewacji - dostateczny. Widoczne zacieki i odpryski tynku. We wnętrzu - stan techniczny - niedostateczny Ściany wewnętrzne zniszczone, zawilgocone. Miejscami występuje grzyb. Podłogi zniszczone. Stolarka drzwiowa z ubytkami.	
20. Najpilniejsze postulaty konserwatorskie		Konieczny remont kapitalny wnętrza budynku wraz z odnowieniem elewacji	

21. Akta archiwalne (rodzaj akt, numer i miejsce przechowywania)

22. Bibliografia

Dziennik Urzędowy Wojewódzkiej Rady Narodowej
w Olsztynie. Olsztyn 10.XII.1977r.

23. Źródła ikonograficzne (rodzaj, miejsce przechowywania, sygnatury)

24. Uwagi różne

25. Wypełnił

mgr G.Makowska
mgr M.Przytocka
15.XI.PKZ Olsztyn

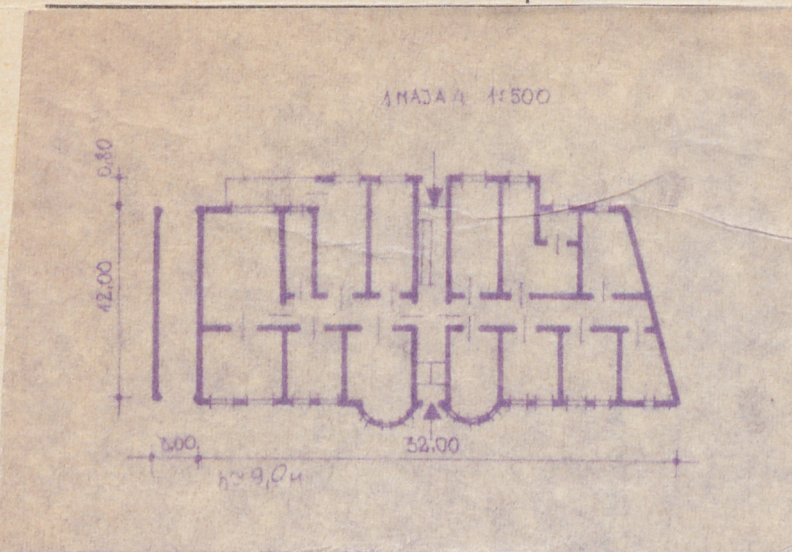
26. Sprawdził

27. Załączniki

1. Miejscowość

2. Obiekt (nazwa jak w karcie)

3. Zawartość wkładki (nazwa obiektu lub materiału uzupełniającego)



Wkładkę założył:
(imię, nazwisko, data)

Miejsce przechowywania negatywów:

Jedn. Wyd. Akcyd. Olsztyn zam. 1299/5/78
OZGrafi. ZP, Ostróda zam. 1040 n. 20000