

1. Obiekt

ZAMEK POKRZYŻACKI

2. Czas powstania

1340-1350, XVw  
1393- 1378, XVIIw

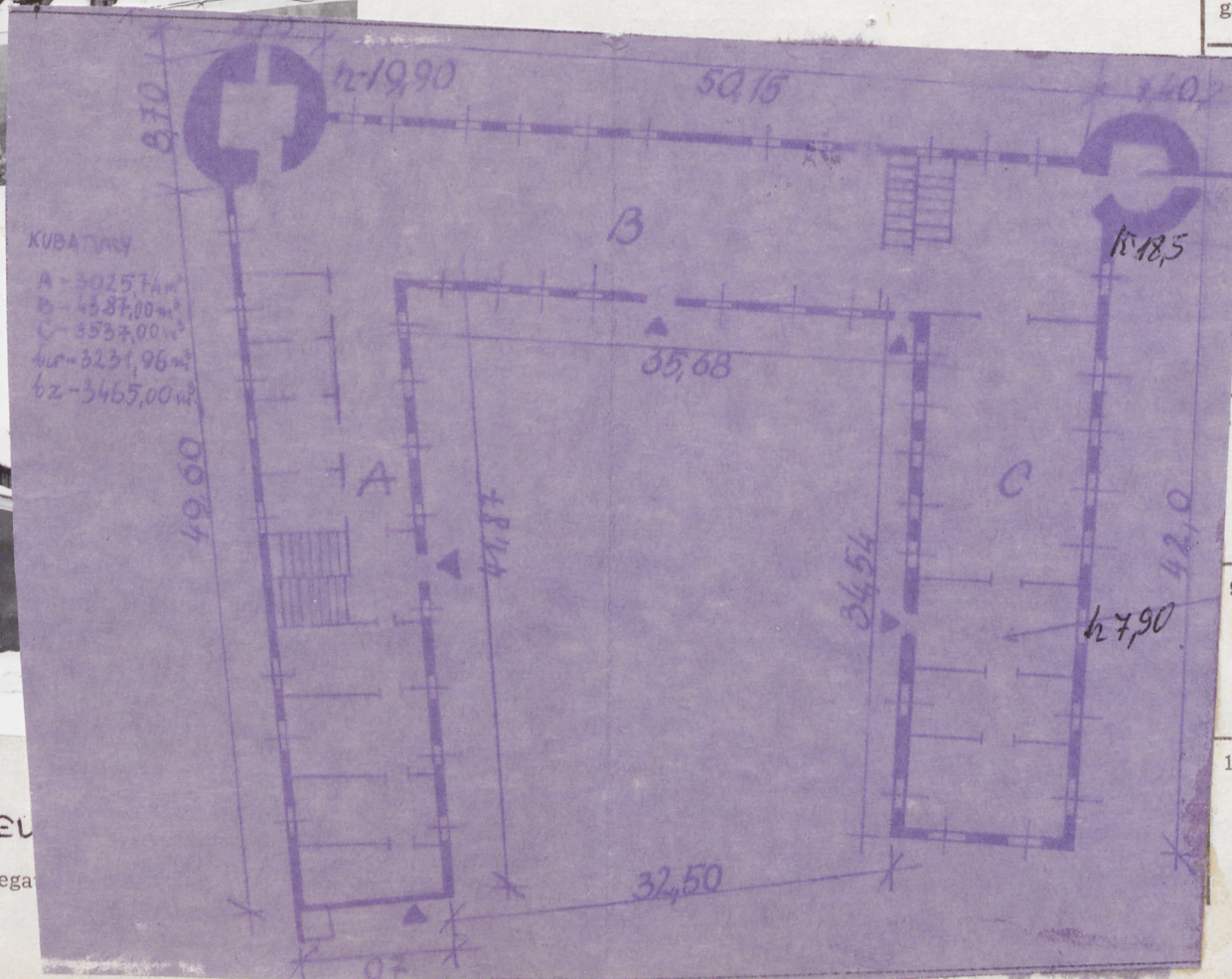
3. Miejscowość

PASŁĘK

11. Zdjęcia, plan sytuacyjny, rzuty



autor zdjęć J. CRYGIEL  
data wykonania 1978  
miejsce przechowywania nega



4. Adres

nr hipoteczny .....

5. Przynależność administracyjna

województwo elbląskie

gmina Pasłęk

Poprzednie nazwy miejscowości

Holland

Preussisch Holland

Przynależność administracyjna  
przed 1.VI.1975

województwo olsztyńskie

powiat pasłęcki

Właściciel i jego adres

Urząd Miasta i Gminy

9. Użytkownik i jego adres

Urząd Miasta i Gminy

10. Rejestr zabytków

Nr 208 data 10.X.1956r



1. Obiekt

ZAMEK POKRZYŻACKI

2. Czas powstania

1340-1350, XVw  
1393- 1378, XVIIw

3. Miejscowość

PASŁĘK

11. Zdjęcia, plan sytuacyjny, rzuty



autor zdjęć J. GRYGIEL  
data wykonania 1978  
miejsce przechowywania negatywów

4. Adres

nr hipoteczny .....

5. Przynależność administracyjna

województwo elbląskie

gmina Pasłęk

Poprzednie nazwy miejscowości

Holland

Preussisch Holland

Przynależność administracyjna  
przed 1.VI.1975

województwo olsztyńskie

powiat pasłęcki

6. Właściciel i jego adres

Urząd Miasta i Gminy

9. Użytkownik i jego adres

Urząd Miasta i Gminy

10. Rejestr zabytków

Nr 208 data 10.X.1956r



12. Autorzy, historia obiektu, określenia stylu.

Pierwotny zamek drewniany, wzniesiony przez Krzyżaków wzmiankowany jest w latach 1267 /Haus Paslach/ 1284 i 1297r. Skrzydło północne zamku murowanego zbudowano na miejscu uprzedniego w latach 1340-1350r. Dwa dalsze skrzydła wsch. i zach. wzniesiono po przeniesieniu komturii z Elbląga do Pasłęka to jest po 1466r. Zniszczony podczas wojny w 1521r, odbudowany w latach 1547-1578r. Rozbudowany w 1601r, dobudowano wówczas cylindryczne wieże narożne. Ucierpiał wielokrotnie w latach 1627, 1628, 1629, 1659, 1758. W końcu XVII w. wzniesiono czwarte południowe skrzydło magazynowo-gospodarcze zamykające prostokątny dziedziniec, które zostało rozebrane w XIX w. Zmiany sposobu użytkowania powodował dostosowywanie wnętrza do nowych potrzeb, skrzydło wsch. przebudowano na wozownię, zachodnie na lazaret, a północne na szkołę. Na przełomie XIX/XX w. urządzono w zamku więzienie. Spalony w 1945 zachował się w murach obwodowych. Odbudowany w latach 1971-1976 z przeznaczeniem na ośrodek kulturalny.

13. Opis (sytuacja, materiał i konstrukcja, rzut, bryła, elewacje, dach, wnętrze wyposażenie, instalacje)

Zamek usytuowany na skraju wzgórza opadającego ku rzece. Wąskiej w półn-wsch. części starego miasta Pasłęka tuż przy murach miejskich.

Murowany z cegły i częściowo z kamienia palnego otynkowany, sklepienia krzyżowe i kolebkowe, stropy/nowe/ dachówka ceramiczna.

Założony na planie podkowy otwartej od strony miasta. Środkowe skrzydło północne flankowane jest po bokach dwoma cylindrycznymi wieżami częściowo wtopionymi w narożniki bryły zamku. Wnętrze jedno i dwutraktowe. Wszystkie trzy skrzydła dwukondygnacyjne podpiwniczone. Wieża zachodnia czterokondygnacyjna niższa i szersza, kryta dachem stożkowym, wschodnia pięciokondygnacyjna, wyższa i smuklejsza kryta dachem wielopołaciowym/namiotowym na oktagonie. Pod okapem wieży zachodniej propylowany gzyms na rzucie kolistym a pod okapem wieży wschodniej gzyms na rzucie oktagonalnym. Pomieszczenia prostokątne w większości kryte płaskimi sufitami jedynie parę sal w skrzydle zachodnim, jedno kryte sklepieniem krzyżowym, drugie kolebkowym. Elewacja frontowa skrzydła środkowego od strony wjazdu nie tynkowana z dwoma rzędami prostokątnych otworów okiennych, jednym otworem drzwiowym zamkniętym odcinkowo na osi i drugim otworem drzwiowym z boku. W ścianie tylnej analogiczne otwory. Elewacje frontowe skrzydeł bocznych również z dwoma rzędami prostokątnych okien lub zamkniętych odcinkowo w opaskach. Ściany szczytowe skrzydeł bocznych zamknięte trójkątnymi szczytami o załamanych prostokątnie wierzchołkach. Bryłę budynków opasuje góra profilowany gzyms wieńczący. Nad trzema skrzydłami dachy dwuspadowe o nieznacznie wygiętych połaciach w partiach dolnych z rzędami prostokątnych lukarn pod pulpitemi daszkami. Instalacje: elektryczna i wodno-kanalizacyjna i CO.



14. Kubatura	15. Powierzchnia użytkowa	16. Przeznaczenie pierwotne	17. Użytkowanie obecne
ok. 17.650 m <sup>3</sup>	ok. 3000 m <sup>2</sup>	obronna rezydencja władzy	ośrodek kulturalny i Urząd Miasta i Gminy
18. Prace budowlane i konserwatorskie, ich przebieg i dokumentacja		19. Stan zachowania (fundamenty, ściany zewnętrzne, ściany wewnętrzne, sklepienia, stropy, konstrukcje dachowe, pokrycie dachu, wyposażenie i instalacje)	
W latach 1971-1976 odbudowany z przeznaczeniem na ośrodek kulturalny. Siedzibę UMiG. Pełna dokument. WKZ Elbląg		Stan zachowania bardzo dobry po odbudowie	
20. Najpilniejsze postulaty konserwatorskie			



21. Akta archiwalne (rodzaj akt, numer i miejsce przechowywania)

Akta różne 1945-1975 WKZ Olsztyn

22. Bibliografia

Die Karl Clasen-Die Mittelalterliche Kunst im Gebiete des Deutschordensstates Preussen "Die Burgbauten" Królewiec 1927

Richard Dethlessen, Das schöne Ostpreussen, Monachium 1916r ryc 63 fot z koń. XIXw.

Steibrecht -Die Ordensburgen der Hochmeisterzeit im Preussen Berlin 1920r

Rocznik Diecezji Warmińskiej rok 1974 Olsztyn s 366

A.Boettficher, Die Bau und Kunstdenkmäler der Provinz Ostpreussen

T.III Das Oberland, Königsberg 1893 s 36

T.II Natangen Königsberg 18921 s 45

23. Źródła ikonograficzne i fotografie (rodzaj, miejsce przechowywania, sygnatury)

Arch Fot PP PKZ O/Gdańsk nr 049144, 049137, "49138

Arch Fot. WKZ Olsztyn 380, 3577, 3954-3987, 4239, 4240, 4242, 4653, 4656, 4657, 4658, 4659

24. Uwagi różne

25 Wypełnił

30 XII 78

B. Janiszewska

26. Sprawdził