

1. Obiekt

KAMIENICZKA

2. Czas powstania

XIX w.

3. Miejscowość

OSTRODA

4. Adres

Ostróda, ul. Gizewisza nr 15 ✓

nr hipoteczny

5. Przynależność administracyjna

Olsztyn

województwo

gmina

Ostróda

6. Poprzednie nazwy miejscowości

Osterode in Ostpreussen,
Ostirrode, Ostirroda, Ostrirrod, Ostrode.

7. Przynależność administracyjna przed 1 VI 1975

województwo

Olsztyn

gmina

Ostróda

8. Właściciel i jego adres

Z.G.M II ul. Olsztyńska 17

9. Użytkownik i jego adres

jak wyżej

10. Rejestr zabytków

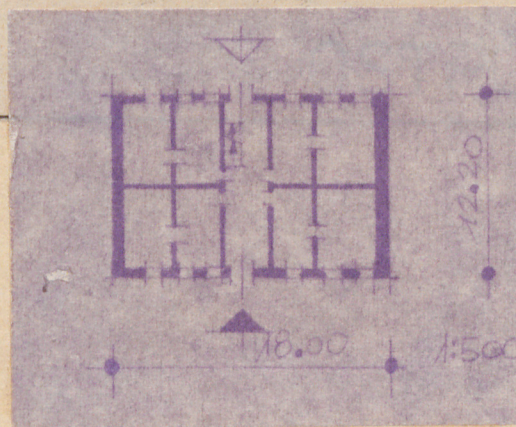
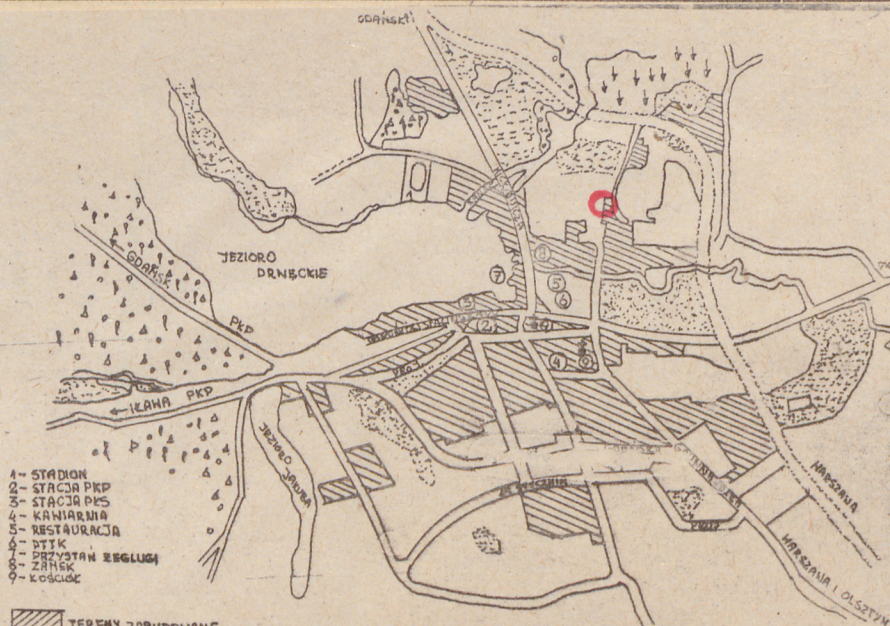
Nr

1970

data

19.01.1987

1970/1979



autor zdjęć
data wykonania
miejsce przechowywania negatywów

Z. Dąbkowski WKZ Olsztyn 15.XII.1980

12. Autorzy, historia obiektu, określenia stylu.

Kamienniczka murowana
pseudoklasycystyczna z końca
XIX w.

13. Opis (sytuacja, materiał i konstrukcja, rzut, bryła, elewacje, dach, wnętrze wyposażenie, instalacje)

Kamienniczka usytuowana kalenicowo, wolnostojąca. Murowana z cegły, częściowo otynkowana. Stropy drewniane. Drewniana więźba dachowa konstrukcji krokwiowo-jętkowej na płatwiach.

Wzniesiona na rzucie prostokąta, dwutraktowa z środkową sienią przelotową. Dwukondygnacyjna, podpiwniczona. Poddasze częściowo mieszkalne.

Elewacja frontowa siedmioosiowa.

Przyziemie boniowane. Otwory okienne i drzwiowe - zamknięte odcinkowo. Stolarka drzwiowa, dwuskrzydłowa, płycinowa z naświetlem. Pod oknami - płyciny z pryzmatycznymi boniami. Podziału horyzontalnego wyższych partii dokonują gzymsy kordonowy: listwowy, jednuskokowy, podokienny - listwowo-uskokowy i wieńczący. Druga kondygnacja - nietynkowana o układzie cegieł - główkowym. Okna piętra w opaskach profilowanych - listwowych zwieńczonych trójkątnymi, ogzysowanymi naczółkami. Podokienniki wsparte na ozdobnych wspornikach. Pod oknem środkowym prostokątna płycina. W poziomie podokiennika, zwieńczenia i w pozkocie wierzchołka naczółka elewacje obiegają gładkie, tynkowane fryzy opaskowe.

Przyziemie elewacji szczytowej - boniowane.

Druga kondygnacja i szczyt ceglana.

Otwory okienne piętra zamurwane, w profilowanych opaskach listwowych. Naczółki okien skrajnych - owalne, ogzysowane. Naczółek okna środkowego - trójkątny. Gzyms wieńczący listwowo-uskokowy dłuższych elewacji przechodzi odcinkami na elewacje szczytowe.

Budynek przekryty jest dachem siodłowym i dachówką holenderką.

Wewnątrz schody drewniane. Balustrada drewniana tralkowa.

Wyposażenie: inst. wod-kan, elektr. gaz. Ogrzewanie piecowe.-

14. Kubatura	15. Powierzchnia użytkowa	16. Przeznaczenie pierwotne	17. Użytkowanie obecne
1540 m ³	219,6 m ²	mieszkalne	mieszkalne
18. Prace budowlane i konserwatorskie, ich przebieg i dokumentacja Wewnątrz przeprowadzono tylko remonty bieżące w 1975 r. remont kapitalny elewacji		19. Stan zachowania (fundamenty, ściany zewnętrzne, ściany wewnętrzne, sklepienia, stropy, konstrukcje dachowe, pokrycie dachu, wyposażenie i instalacje) Stan zachowania elewacji - dobry. Wewnątrz zniszczone ściany. Widoczne odpryski tynków, zacieki, siedliska grzyba Stolarka drzwiowa z ubytkami 15.XII.80r.	
20. Najpilniejsze postulaty konserwatorskie Konieczny remont kapitalny wnętrza budynku.			

21. Akta archiwalne (rodzaj akt, numer i miejsce przechowywania)

22. Bibliografia

23. Źródła ikonograficzne (rodzaj, miejsce przechowywania, sygnatury)

24. Uwagi różne

25. Wypełnił

mgr G.Makowska
mgr M.Przytocka
15.XII.80
PKZ Olsztyn

26. Sprawdził

27. Załączniki