

KAMIENICA

XVIII/XIX w.

PASŁĘK

5. Przynależność administracyjna
województwo: warmińsko-mazurskie
powiat: elbląski
gmina: Pasłęk

6. Poprzednie nazwy miejscowości
Holqd Pruski, niem. *Preußisch
Hollandt*, prus. *Pāistlauks*

7. Przynależność administracyjna przed 01.01.1999
województwo elbląskie

8. Właściciel i jego adres
własność prywatna

9. Użytkownik i jego adres
właściciel prywatny

10. Rejestr zabytków
decyzja nr A-813
z dnia 8 marca 1968 r.



Pasłek przywilej lokacyjny, na prawie chełmińskim, otrzymał z rąk mistrza krajowego Meinhardta von Querfurt (z Kwerfurtu) w dniu 29 września 1297 r. Miasto, na które przewidziano 139 włók ziemi, powstało na miejscu grodu staropruskiego plemienia Pogezanów o nazwie Paslock (*Passaluc*, *Pazulak*, *Pazluch*). Pierwszymi mieszkańcami Pasłka byli osadnicy sprowadzeni z Niderlandów. Założenie, zwane wówczas *Hollandt*, znajdowało się na terenie wyżynnym, ograniczonym doliną rzeki o dzisiejszej nazwie Wąska. Na północnym cyplu wyżyny, centralnie w miejscu dawnej osady pruskiej, ok. roku 1320 wybudowano zamek. Na południe od zamku powstawała zabudowa mieszkalna, z regularną już wówczas siatką ulic, w północnej części miasta znalazła się ulica rynkowa. Tutaj, z czasem, wzniesiono kościół i ratusz, a także inne budynki służące celom publicznym. Miasto opasano murami obronnymi, w których przewidziano trzy wjazdy, przez bramy: Kamienną (Wysoką), Młyńską i Garncarską.

Ulica Dąbrowskiego, której odcinek północny, na którym posadowiony jest budynek stanowiący przedmiot niniejszego opracowania, przed wojną nosił nazwę *Kirchenstrasse*, natomiast południowy – *Steinhortstrasse*, stanowi przykład jednego z najlepiej zachowanych ciągów komunikacyjnych dawnego Pasłka.

cd. wkładka nr 1

Sytuacja: budynek usytuowany w centrum miasta, w zwartej zabudowie ulicy Dąbrowskiego, ustawiony szczytowo, elewacją frontową zwrócony do ulicy. Przed budynkiem chodnik z płyt betonowych, w podwórzu ogródek i komórki gospodarcze. Za budynkiem droga gruntowa i fragmenty miejskich murów obronnych, za linią murów spadek terenu w kierunku zachodnim.

Ściany: ściany murowane z cegły ceramicznej, pełnej, cokół z kamienia polnego. Elewacje otynkowane, wnętrza otynkowane.

Sklepienia i stropy: nad piwnicami strop Kleina, w piwnicy częściowo sklepienia łukowe. Wyżej stropy drewniane z podsufitką.

Więźba dachowa: drewniana, krokwiowo-kleszczowa.

Pokrycie dachu: dachówka ceramiczna holenderka. Obróbki blacharskie, rynny i rury spustowe z blachy ocynkowanej.

Posadzki, podłogi: w piwnicach posadzki ceglane i ubity grunt, w pozostałych pomieszczeniach podłogi drewniane deskowe oraz wykładziny, terrakota.

Schody: schody zewnętrzne o stopniach z kamienia polnego. Schody do piwnicy ceglane. Schody na kondygnację drewniane, jednobiegowe, bez balustrady. Schody na strych drewniane.

Drzwi: drzwi wejściowe w elewacji frontowej drewniane, dwuskrzydłowe, ramowo-płycinowe, otwór drzwiowy zamknięty łukiem odcinkowym. W górnej części fragment przeszklonego nadświetla, dzielonego pionowymi szczeblinami na pięć kwater. Drzwi wejściowe w elewacji podwórzowej drewniane płytowe, 1-skrzydłowe. We wnętrzu drzwi współczesne.

Okna: okna wymienione na współczesne z pcv, dwuskrzydłowe bez podziałów, z wyjątkiem okna w szczytce od strony podwórza oraz okienek na strychu, które są drewniane.

Rzut: budynek na planie wydłużonego, stojącego prostokąta. Wnętrze 1,5-traktowe, z sienią przelotową. Wejście główne od frontu.

Bryła: budynek dwukondygnacyjny, podpiwniczony, z częściowo użytkowym poddaszem. Przekryty dachem dwuspadowym.

14. Kubatura	15. Powierzchnia użytkowa	16. Przeznaczenie pierwotne	17. Użytkowanie obecne
570 m ³	210 m ²	mieszkalne	mieszkalne
18. Prace budowlane i konserwatorskie, ich przebieg i dokumentacja 1958-59 – prace remontowe, brak dokumentacji prac 1966 - prace remontowe, brak dokumentacji prac w latach późniejszych prowadzone były bieżące remonty, budynek przystosowany do potrzeb jednej rodziny, częściowo zachowany pierwotny podział		19. Stan zachowania (fundamenty, ściany zewnętrzne, ściany wewnętrzne, sklepienia, stropy, konstrukcje dachowe, pokrycie dachu, wyposażenie i instalacje) Ogólny stan zachowania budynku dobry. <ul style="list-style-type: none"> - fundamenty – niewielkie zawilgocenia - ściany zewnętrzne – miejscowo łuszcząca się farba (elewacja podwórzowa) ściany wewnętrzne – w piwnicach zawilgocenia i zagrzybienie - sklepienia, stropy – dobry stan zachowania - konstrukcje dachowe, pokrycie dachu – nieszczelne pokrycie, poprzysuwane dachówki, miejscowe ubytki w pokryciu 	
		20. Najpilniejsze postulaty konserwatorskie <ul style="list-style-type: none"> • remont dachu, przemurowanie kominów • sprawdzenie izolacji • remont elewacji od strony podwórza 	

21. Akta archiwalne (rodzaj akt, numer i miejsce przechowywania)

1. karta ewidencyjna *zielona* kamienicy mieszczańskiej przy ul. Dąbrowskiego 6 w Pasłęku, oprac. 15.IX.1959r., nr inw. 74
2. Dokumentacja historyczno- konserwatorska miasta Pasłęka, oprac. Iwona Różańska- Sztolcman, Marek Kliszczak, PKZ w Gdańsku, Gdańsk 1991-1992
3. Studium rewaloryzacji zespołu staromiejskiego miasta Pasłęka, oprac. Maria Leszczyńska z zespołem, Gdańsk, czerwiec 1981

22. Bibliografia

Dethlefsen R., Stadt- Und Landhäuser In Ostpreussen, München 1918
 Haftka M., Zamki krzyżackie w Polsce, Malbork- Płock 1999
 Helwig R., Geschichte der Stadt Preussiche Holland, Margurg/Lahn 1960
 Pasłek. Z dziejów miasta i okolic, red. J. Włodarski, Pasłek 1997

23. Źródła ikonograficzne i fotografie (rodzaj, miejsce przechowywania)

Na podstawie:

Karta ewidencyjna *zielona* kamienicy mieszczańskiej przy ul. Dąbrowskiego 6 w Pasłęku, ze zbiorów WUOZ w Olsztynie, delegatura w Elblągu;
 Studium rewaloryzacji zespołu staromiejskiego miasta Pasłęka, oprac. Maria Leszczyńska z zespołem, Gdańsk, czerwiec 1981.

24. Uwagi różne

25. Opracował

Paulina Żukowska , VII 2009 r.

tekst

Paulina Żukowska , VII 2009 r.

plany, rysunki

Paulina Żukowska , VII 2009 r.

zdjęcia fotograficzne

Paulina Żukowska , VII 2009 r.

miejsce przechowywania negatywów:

WUOZ Olsztyn

Karta po wypełnieniu podlega ochronie na podstawie przepisów prawa autorskiego.

26. Adnotacje o inspekcjach, informacje o zmianach (daty, imiona i nazwiska wypełniających)

1. Miejscowość: Pasłęk województwo: warmińsko-mazurskie powiat: elbląski gmina: Pasłęk	2. Obiekt (nazwa jak w karcie) KAMIENICA ul. Dąbrowskiego 6	3. Zawartość wkładki (nazwa obiektu lub materiału uzupełniającego) Historia, opisy, rzut przyziemia
---	---	--

Cd. pkt 12

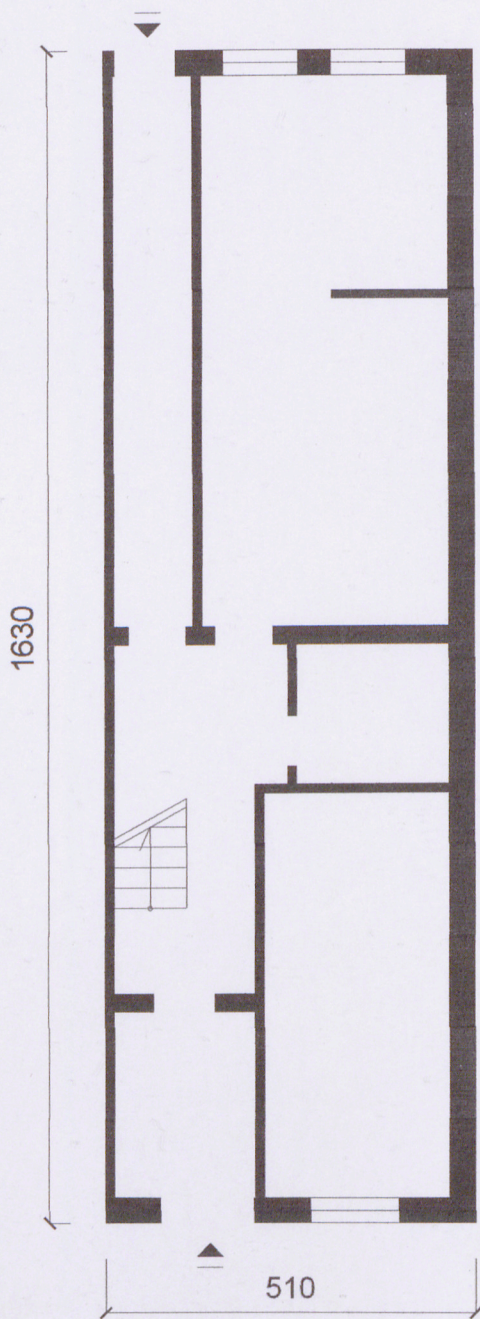
Zachowana tu historyczna zabudowa została w dużym stopniu oszczędzona przez działania obu wojen światowych, choć podkreślić należy, iż aktualny wygląd ulicy, jednak dość znacznie różni się od charakteru, jaki miała ona przed zniszczeniem części starej zabudowy w okresie powojennym. Historyczne kamienice znajdujące się przy tej ulicy pochodzą przeważnie z przełomu XVIII i XIX w. Kamieniczka z numerem 6 przy ul. Dąbrowskiego powstała na przełomie XVIII i XIX w.. Nieznany budowniczy nadał jej cechy stylu klasycystycznego. Podobnie jak w przypadku większości zabudowy dawnej *Kirchenstrasse*, parter budynku mieścił lokal usługowy (handel, rzemiosło), natomiast jego wyższe kondygnacje zamieszkiwała jedna z pasłęckich rodzin mieszczańskich, prowadząca ulokowane niżej usługi. Po drugiej wojnie światowej kamieniczka stała się własnością Skarbu Państwa – Miejskiej Rady Narodowej w Pasłęku, następnie Miasta i Gminy Pasłęk, obecnie zaś znajduje się w rękach prywatnych. Obiekt, z uwagi na wysokie walory historyczne i naukowe, a także architektoniczne, został wpisany do Rejestru Zabytków Województwa Warmińsko-Mazurskiego, a ponadto znajduje się na terenie chronionego prawem układu urbanistycznego starego miasta Pasłęka.

Cd. pkt 13

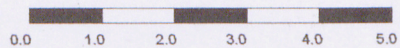
Elewacja frontowa (wschodnia): dwukondygnacyjna, dwuosiowa, niesymetryczna, zakończona trójkątnym szczytem. Elewacja przepruta prostokątnymi otworami okiennymi. Otwór drzwiowy zamknięty łukiem odcinkowym. Otwory okienne i otwór drzwiowy ujęte w malowane opaski. W szczycie jeden otwór okienny.

Elewacja podwórzowa (zachodnia): dwukondygnacyjna, dwuosiowa, niesymetryczna, zakończona trójkątnym szczytem. Przepruta otworami okiennymi i drzwiowymi zamkniętymi prosto. W szczycie jedno okno o wykroju prostokąta. Brak wystroju architektonicznego.

Instalacje: elektryczna, wodno-kanalizacyjna, gazowa, c.o.



skala 1 : 100



1. Miejscowość: Pasłęk
województwo: warmińsko-mazurskie
powiat: elbląski
gmina: Pasłęk

2. Obiekt (nazwa jak w karcie)

KAMIENICA
ul. Dąbrowskiego 6

3. Zawartość wkładki (nazwa obiektu lub materiału uzupełniającego)

fotografie, zdjęcia archiwalne



1.

2.

3.



fotografia z 1959 r.



fotografia z 1966 r.



fotografia z 1980 r.

1. Miejscowość: Pasłęk

2. Obiekt (nazwa jak w karcie)

3. Zawartość wkładki (nazwa obiektu lub materiału uzupełniającego)

województwo: warmińsko-mazurskie
powiat: elbląski
gmina: Pasłęk

KAMIENICA
ul. Dąbrowskiego 6

fotografie



5.



6.



17.



8.



9.



10.

1. Miejscowość: Pasłęk województwo: warmińsko-mazurskie powiat: elbląski gmina: Pasłęk	2. Obiekt (nazwa jak w karcie) KAMIENICA ul. Dąbrowskiego 6	3. Zawartość wkładki (nazwa obiektu lub materiału uzupełniającego) Fotografie, spis fotografii
---	---	---

Spis fotografii:

okładka – elewacja frontowa (wschodnia)

1. widok na ul. Dąbrowskiego
2. elewacja frontowa – fragment
3. szczyt elewacji podwórzowej
4. drzwi wejściowe w elewacji frontowej
- 5-6. widok na elewację podwórzową
7. piwnica
- 8-10. fragmenty dachu
11. wnętrze (korytarz prowadzący do wyjścia od str. podwórka)
12. piwnica
13. więźba dachowa



11.



12.



13.