

A B C D E F G H I J K L L M N O P R S T U V W X Y Z

7277

1. Obiekt

KAMIENICA

2. Czas powstania

XVIII/XIX w.

3. Miejscowość

PASŁĘK

4. Adres

ul. Dąbrowskiego 5

dz. nr obr.

nr hipoteczny

5. Przynależność administracyjna

województwo: warmińsko-mazurskie

powiat: elbląski

gmina: Pasłęk

6. Poprzednie nazwy miejscowości

Holqd Pruski, niem. Preußisch

Hollandt, prus. Päistlauks

7. Przynależność administracyjna przed 01.01.1999

województwo elbląskie

8. Właściciel i jego adres

własność prywatna

9. Użytkownik i jego adres

właściciele lokali mieszkalnych

10. Rejestr zabytków

decyzja nr A-814

z dnia 8 marca 1968 r.



Pasłek przywilej lokacyjny, na prawie chełmińskim, otrzymał z rąk mistrza krajowego Meinhardta von Querfurt (z Kwerfurtu) w dniu 29 września 1297 r. Miasto, na które przewidziano 139 włók ziemi, powstało na miejscu grodu staropruskiego plemienia Pogezanów o nazwie Paslock (*Passaluc*, *Pazulak*, *Pazluch*). Pierwszymi mieszkańcami Pasłeka byli osadnicy sprowadzeni z Niderlandów. Założenie, zwane wówczas *Hollandt*, znajdowało się na terenie wyżynnym, ograniczonym doliną rzeki o dzisiejszej nazwie Wąska. Na północnym cyplu wyżyny, centralnie w miejscu dawnej osady pruskiej, ok. roku 1320 wybudowano zamek. Na południe od zamku powstawała zabudowa mieszkalna, z regularną już wówczas siatką ulic, w północnej części miasta znalazła się ulica rynekowa. Tutaj, z czasem, wzniesiono kościół i ratusz, a także inne budynki służące celom publicznym. Miasto opasano murami obronnymi, w których przewidziano trzy wjazdy, przez bramy: Kamienną (Wysoką), Młyńską i Garncarską. Ulica Dąbrowskiego, której odcinek północny, na którym posadowiony jest budynek stanowiący przedmiot niniejszego opracowania, przed wojną nosił nazwę *Kirchenstrasse*, natomiast południowy – *Steinhortstrasse*, stanowi przykład jednego z najlepiej zachowanych ciągów komunikacyjnych dawnego Pasłeka.

cd. wkładka nr 1

Sytuacja: budynek usytuowany w centrum miasta, w zwartej zabudowie ulicy Dąbrowskiego, ustawiony szczytowo, elewacją frontową zwrócony do ulicy. Przed budynkiem chodnik z płyt betonowych, w podwórzu ogródek i komórki gospodarcze. Za budynkiem droga gruntowa i fragmenty miejskich murów obronnych, za linią murów spadek terenu w kierunku zachodnim.

Ściany: ściany murowane z cegły ceramicznej, pełnej, cokół częściowo z kamienia polnego. Elewacje otynkowane, wnętrza otynkowane.

Sklepienia i stropy: nad piwnicami strop Kleina, w piwnicy częściowo sklepienia łukowe. Wyżej stropy drewniane z podsufitką.

Więźba dachowa: drewniana, krokwiowo-kleszczowa.

Pokrycie dachu: dachówka ceramiczna holenderka, na deskowaniu. Obróbki blacharskie, rynny i rury spustowe z blachy ocynkowanej. Pokrycie dachu przybudówki z papy.

Posadzki, podłogi: w piwnicach wylewka betonowa oraz częściowo płytki ceramiczne, w sieni wylewka betonowa, w mieszkaniach podłogi drewniane deskowe.

Schody: schody zewnętrzne betonowe. Schody do piwnicy betonowe. Schody na klatce schodowej drewniane, jednobiegowe, policzkowe; balustrada prosta z drewnianych szczebelek, pochwyt drewniany. Schody na strych drewniane.

Drzwi: drzwi wejściowe w elewacji frontowej drewniane, jednoskrzydłowe, ramowo-płycinowe, w dolnej części prostokątna płycina z nałożoną kanelowaną dekoracją w kształcie trapezu, w górnej części przeszklenie zamknięte pełnym łukiem, dzielone dwiema pionowymi, rzeźbionymi szczeblinami (obecnie zachowana jedna), przeszklone nadświetle o kształcie leżącego prostokąta, dzielone na trzy kwatery oddzielone profilowanym ślemieniem. Drzwi wejściowe w elewacji podwórzowej drewniane płycinowe, 1-skrzydłowe, wtórne oraz drzwi drewniane współczesne. Drzwi do mieszkań drewniane, płycinowe, 1-skrzydłowe, wtórne.

Okna: drewniane skrzynkowe, wtórne 4 i 6-skrzydłowe, z prostym ślemieniem, ślepię w oknach drugiej kondygnacji od frontu częściowo żłobkowane, okna w pierwszej kondygnacji wymienione na nowe z pcv. Od strony elewacji podwórzowej w drugiej kondygnacji drzwi balkonowe drewniane, wtórne. Okna w szczytach drewniane wtórne 2-skrzydłowe.

14. Kubatura	15. Powierzchnia użytkowa	16. Przeznaczenie pierwotne	17. Użytkowanie obecne
580 m ³	220 m ²	mieszkalne	mieszkalne
18. Prace budowlane i konserwatorskie, ich przebieg i dokumentacja 1961-62 – prace remontowe (częściowa wymiana stropów, więźby, stolarki) brak dokumentacji prac		19. Stan zachowania (fundamenty, ściany zewnętrzne, ściany wewnętrzne, sklepienia, stropy, konstrukcje dachowe, pokrycie dachu, wyposażenie i instalacje) Ogólny stan zachowania budynku średni, widoczne zniszczenia i zaniedbania wynikające z braku prowadzenia na bieżąco prac remontowych. <ul style="list-style-type: none"> - fundamenty – brak izolacji, zawilgocenia - ściany zewnętrzne – miejscowe ubytki tynku (największy ubytek przy otworze okiennym drugiej kondygnacji na styku z budynkiem nr 4, najprawdopodobniej spowodowany nieuszczelną rurą spustową), zwiędnięte tynki (najbardziej przy półkolistym zwieńczeniu ścianki attykowej), wypłukane spoiny, zawilgocenia i zabrudzenia, miejscowe spękania - ściany wewnętrzne – w piwnicach zawilgocenia i zagrzybienie - sklepienia, stropy – dostateczny stan zachowania - konstrukcje dachowe, pokrycie dachu – nieuszczelne pokrycie, poprzysuwane dachówki, przerdzewiały rury spustowe - wyposażenie i instalacje – zniszczona stolarka drzwiowa: wypaczone drewno, ubytki dekoracji snycerskich 	
		20. Najpilniejsze postulaty konserwatorskie <ul style="list-style-type: none"> • wykonanie dokumentacji konserwatorskiej: inwentaryzacja pierwotnej stolarki drzwiowej, badania stratygrafii nawarstwień malarskich elewacji i klatki schodowej, program prac konserwatorskich dla remontu elewacji i klatki schodowej • remont elewacji wraz z renowacją historycznej stolarki otworowej • remont klatki schodowej • remont dachu • wykonanie izolacji przeciwwilgociowych 	

21. Akta archiwalne (rodzaj akt, numer i miejsce przechowywania)

Archiwum WUOZ w Olsztynie, Delegatura w Elblągu:

1. karta ewidencyjna *zielona* kamienicy mieszczańskiej przy ul. Dąbrowskiego 5 w Pasłęku, oprac. 15.IX.1959r., nr inw. 73
2. Dokumentacja historyczno- konserwatorska miasta Pasłęka, oprac. Iwona Różańska- Sztolcman, Marek Kliszczyk, PKZ w Gdańsku, Gdańsk 1991-1992
3. Studium rewaloryzacji zespołu staromiejskiego miasta Pasłęka, oprac. Maria Leszczyńska z zespołem, Gdańsk, czerwiec 1981

22. Bibliografia

Dethlefsen R., Stadt- Und Landhäuser In Ostpreussen, München 1918
Haftka M., Zamki krzyżackie w Polsce, Malbork- Płock 1999
Helwig R., Geschichte der Stadt Preussische Holland, Margurg/Lahn 1960
Pasłek. Z dziejów miasta i okolic, red. J. Włodarski, Pasłek 1997

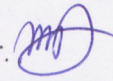
23. Źródła ikonograficzne i fotografie (rodzaj, miejsce przechowywania)

Na podstawie:

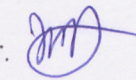
Karta ewidencyjna *zielona* kamienicy mieszczańskiej przy ul. Dąbrowskiego 3 w Pasłęku, ze zbiorów WUOZ w Olsztynie, delegatura w Elblągu;
Studium rewaloryzacji zespołu staromiejskiego miasta Pasłęka, oprac. Maria Leszczyńska z zespołem, Gdańsk, czerwiec 1981.

24. Uwagi różne


25. Opracował

Paulina Żukowska , VII 2009 r. 

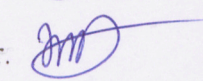
tekst

Paulina Żukowska , VII 2009 r. 

plany, rysunki

Paulina Żukowska , VII 2009 r. 

zdjęcia fotograficzne

Paulina Żukowska , VII 2009 r. 

miejsce przechowywania negatywów:

WUOZ Olsztyn

Karta po wypełnieniu podlega ochronie na podstawie przepisów prawa autorskiego.

26. Adnotacje o inspekcjach, informacje o zmianach (daty, imiona i nazwiska wypełniających)

1. Miejscowość: Pasłęk województwo: warmińsko-mazurskie powiat: elbląski gmina: Pasłęk	2. Obiekt (nazwa jak w karcie) KAMIENICA ul. Dąbrowskiego 5	3. Zawartość wkładki (nazwa obiektu lub materiału uzupełniającego) Historia, opisy, rzut przyziemia
---	---	--

Cd. pkt 12

Zachowana tu historyczna zabudowa została w dużym stopniu oszczędzona przez działania obu wojen światowych, choć podkreślić należy, iż aktualny wygląd ulicy, jednak dość znacznie różni się od charakteru, jaki miała ona przed zniszczeniem części starej zabudowy w okresie powojennym. Historyczne kamienice znajdujące się przy tej ulicy pochodzą przeważnie z przełomu XVIII i XIX w. Kamieniczka z numerem 5 przy ul. Dąbrowskiego powstała na przełomie XVIII i XIX w. Nieznany budowniczy nadał jej cechy stylu klasycystycznego. Podobnie jak w przypadku większości zabudowy dawnej *Kirchenstrasse*, parter budynku mieścił lokal usługowy (handel, rzemiosło), natomiast jego wyższe kondygnacje zamieszkiwała jedna z pasłęckich rodzin mieszczańskich, prowadząca ulokowane niżej usługi. Po drugiej wojnie światowej kamieniczka stała się własnością Skarbu Państwa – Miejskiej Rady Narodowej w Pasłęku, następnie Miasta i Gminy Pasłęk, obecnie zaś znajduje się w rękach prywatnych.

Obiekt, z uwagi na wysokie walory historyczne i naukowe, a także architektoniczne, został wpisany do Rejestru Zabytków Województwa Warmińsko-Mazurskiego, a ponadto znajduje się na terenie chronionego prawem układu urbanistycznego starego miasta Pasłęka.

Cd. pkt 13

Rzut: budynek na planie prostokąta z przybudówką od strony elewacji podwórzowej na planie nieregularnego wieloboku. Wnętrze 1,5-traktowe, klatka schodowa z boku od strony południowej.

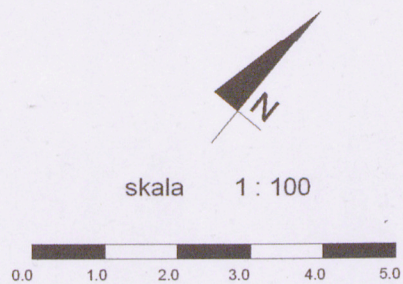
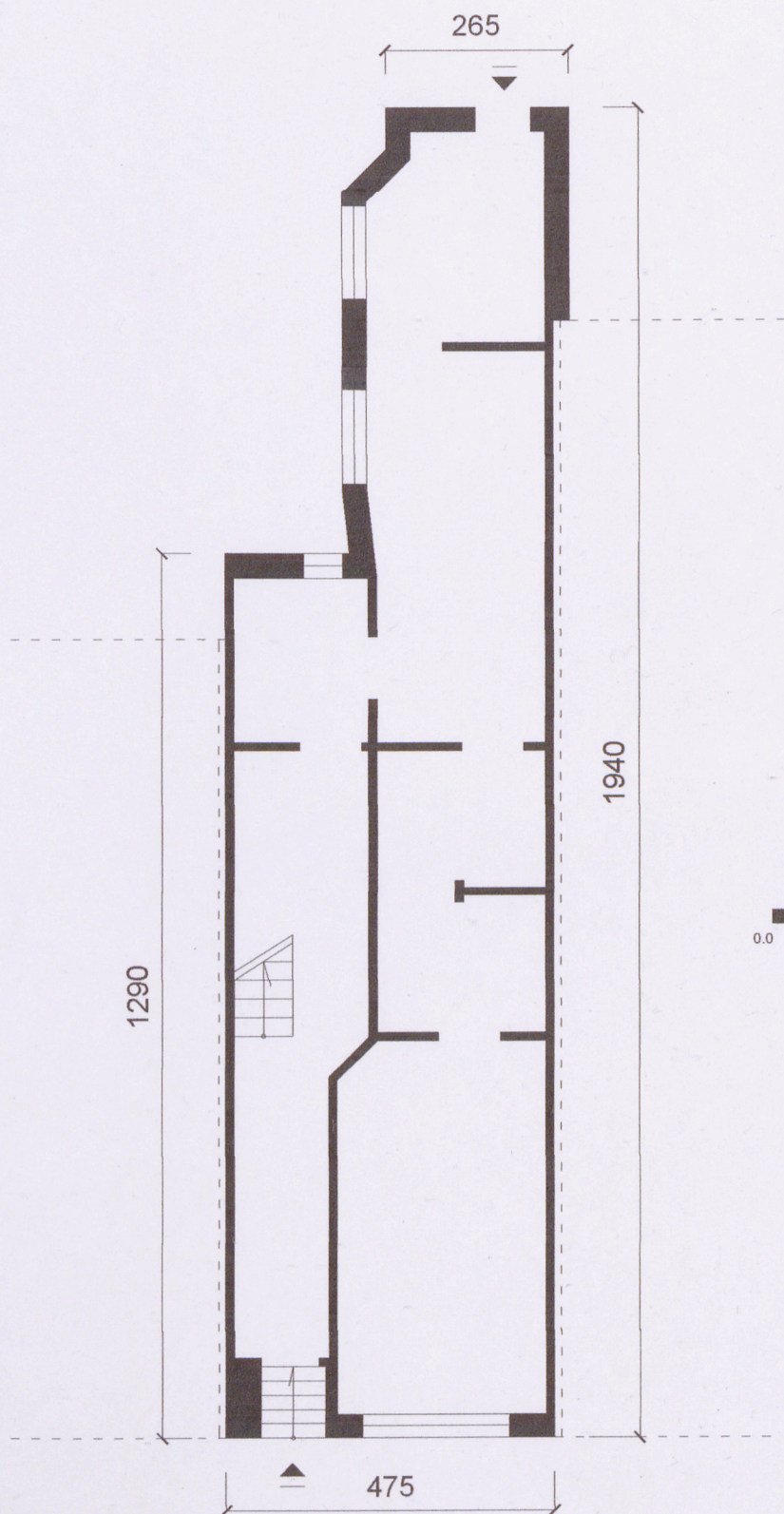
Bryła: budynek dwukondygnacyjny, podpiwniczony, z poddaszem nieużytkowym. Przekryty dachem dwuspadowym. Od strony podwórza parterowa przybudówka przekryta płaskim dachem.

Elewacja frontowa (wschodnia): dwukondygnacyjna, dwuosiowa, niesymetryczna. Elewacja przepruta otworami okiennymi i otworem drzwiowym zamkniętymi prosto, ujętymi w malowane opaski. W przyziemiu boczne wejście do budynku umieszczone we wnęce, poprzedzone schodami oraz okno o wykroju leżącego prostokąta. W drugiej kondygnacji dwa otwory okienne, posadowione na gzymsie podokiennym o wykroju stojącego prostokąta. Druga kondygnacja zakończona szerokim gzymsem. Nad nim szczyt przesłonięty ścianką attykową o prostych bocznych krawędziach, z półkolistym zwieńczeniem pośrodku, przeprutym otworem okiennym. Okno posadowione na odcinku gzymsu podokiego. Krawędzie i półkolista część ścianki ozdobione szerokimi gładkimi pasami.

Elewacja podwórzowa (zachodnia): dwukondygnacyjna, dwuosiowa, zakończona trójkątnym szczytem. Przepruta otworami okiennymi i drzwiowymi o ościeżach zamkniętych prosto, ujętymi w malowane opaski okienne. W szczycie jedno okno o wykroju stojącego prostokąta. Brak wystroju architektonicznego. Przybudówka jednokondygnacyjna z otworami okiennymi i otworem drzwiowym zakończonymi prosto.

Wyposażenie: drzwi wejściowe na klatkę schodową.

Instalacje: elektryczna, wodno-kanalizacyjna.



1. Miejscowość: Pasłęk województwo: warmińsko-mazurskie powiat: elbląski gmina: Pasłęk	2. Obiekt (nazwa jak w karcie) KAMIENICA ul. Dąbrowskiego 5	3. Zawartość wkładki (nazwa obiektu lub materiału uzupełniającego) spis fotografii, zdjęcia archiwalne
---	---	---

Spis fotografii:

okładka – elewacja frontowa (wschodnia)

1. widok na ul. Dąbrowskiego
2. elewacja frontowa – fragment
3. szczyt elewacji frontowej
4. przybudówka od strony elewacji podwórzowej
5. fragment cokołu w elewacji frontowej
6. widok na elewację podwórzową
7. fragment elewacji podwórzowej
- 8-9. drzwi wejściowe w elewacji frontowej
10. drzwi w elewacji podwórzowej
- 11-12. klatka schodowa (schody, drzwi do mieszkania)
13. schody na strych
14. wieżba dachowa
15. schody do piwnicy
16. fragment piwnicy



fotografia z 1966 r.



fotografia z 1980 r.

1. Miejscowość: Pasłęk
 województwo: warmińsko-mazurskie
 powiat: elbląski
 gmina: Pasłęk

2. Obiekt (nazwa jak w karcie)

KAMIENICA
ul. Dąbrowskiego 5

3. Zawartość wkładki (nazwa obiektu lub materiału uzupełniającego)

fotografie



1.



2.



3.



4.



5.



6.



7.

1. Miejscowość: Pasłęk

2. Obiekt (nazwa jak w karcie)

3. Zawartość wkładki (nazwa obiektu lub materiału uzupełniającego)

województwo: warmińsko-mazurskie
powiat: elbląski
gmina: Pasłęk

KAMIENICA
ul. Dąbrowskiego 5

fotografie



8.



9.



10.



11.



12.



13.

1. Miejscowość: Pasłęk

2. Obiekt (nazwa jak w karcie)

3. Zawartość wkładki (nazwa obiektu lub materiału uzupełniającego)

województwo: warmińsko-mazurskie

powiat: elbląski

gmina: Pasłęk

KAMIENICA
ul. Dąbrowskiego 5

fotografie



14.



15.



16.

