

1. Obiekt

KAMIENICZKA

2. Czas powstania

pocz. XX
w

3. Miejscowość

OSTRÓDA

4. Adres

Ostróda
ul. Czarneckiego 26

nr hipoteczny

5. Przynależność administracyjna

województwo Olsztyn

gmina Ostróda

6. Poprzednie nazwy miejscowości

Osterode in Ostpreussen,
Ostirrode, Ostirroda, Ostirrod, Ostrode

7. Przynależność administracyjna przed 1 VI 1975

województwo Olsztyn

gmina Ostróda

8. Właściciel i jego adres

ZGM II ul. Olsztyńska 17

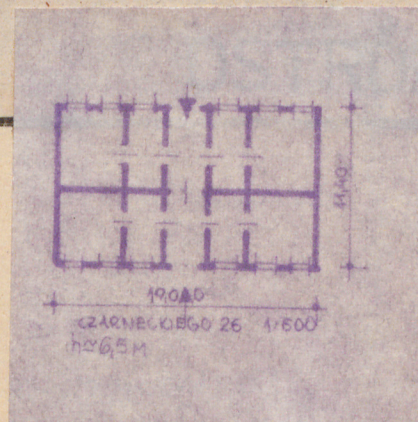
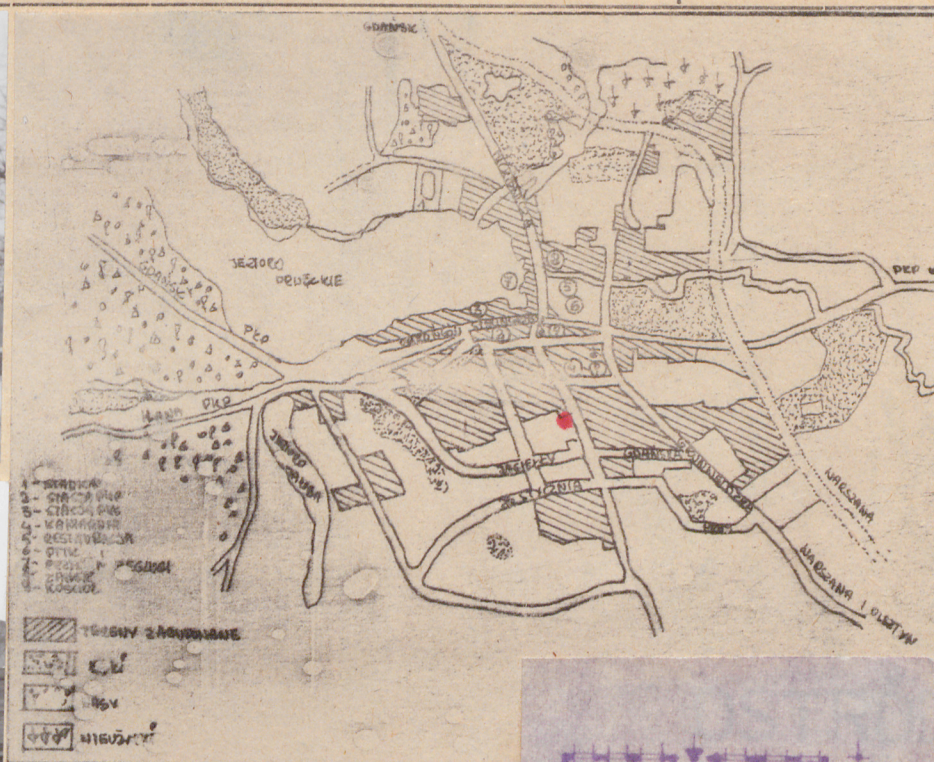
9. Użytkownik i jego adres

jak wyżej

10. Rejestr zabytków

Nr 3699

data 15.08.86



autor zdjęć Z. Dąbkowski WKZ 15.XI.80 Olsztyn
data wykonania
miejsce przechowywania negatywów

12. Autorzy, historia obiektu, określenia stylu.

Kamieniczka murowana z początku
XXw.

13. Opis (sytuacja, materiał i konstrukcja, rzut, bryła, elewacje, dach, wnętrze wyposażenie, instalacje)

Budynek usytuowany kalenicowo, wolnostojący. Murowany z cegły otynkowany z drewnianymi stropami i drewnianą więźbą dachową ze ścianką kolankową, płatwiowo-kleszczową.

Wzniesiony na rzucie prostokąta dwutraktowy z środkową sienią przelotową. Elewacja frontowa siedmioosiowa.

W przyziemiu na osi środkowej prostokątny otwór drzwiowy ujęty listwową opaską z uszakami i zwornikiem.

Stolarka dwuskrzydłowa, płycinowa z naswietłem.

Okna przyziemia prostokątne. W płaskich opaskach listwowych z uszakami i zwornikami.

Pod oknami ciągły gzyms podokienny. Okna piętra prostokątne w listwowych, profilowanych opaskach. Nad oknami naczółki w formie odcinków gzymsu wspartych na wspornikach. Nad oknem w lewej osi trójkątny gzymsowany naczóelek wsparty na wspornikach.

Pod otworami okiennymi umieszczone są ozdobnie wycięte płyciny z motywem ślimacznic. Piętro nietynkowane.

Naroża elewacji, oraz lewa trójokienna część ujęte są gładkimi szachownicowo boniowanymi lizenami.

Gzyms wieńczący - listwowo-uskokowy z kostkami.

W lewej, bocznej osi wysunięty ponad połacie dachową trójkątny szczyt wspierający się na drewnianych krokoszygnach. W szczycie umieszczone są dwa otwory okienne zamknięte półkoliście w listwowych i profilowanych opaskach.

Budynek przekryty jest dachem dwuspadowym i dachówką holenderką.

We wnętrzu schody drewniane oraz balustrada tralkowa.

Wyposażenie: instalacje: wodno-kanalizacyjne, elektryczne i gazowe.

Ogrzewanie piecowe.

14. Kubatura	15. Powierzchnia użytkowa	16. Przeznaczenie pierwotne	17. Użytkowanie obecne
1482 m ³	228 m ²	mieszkalne	mieszkalne
18. Prace budowlane i konserwatorskie, ich przebieg i dokumentacja		19. Stan zachowania (fundamenty, ściany zewnętrzne, ściany wewnętrzne, sklepienia, stropy, konstrukcje dachowe, pokrycie dachu, wyposażenie i instalacje) Stan zachowania elewacji zadowalający Wewnątrz stan zachowania - dostateczny Ściany z wykwitami grzyba. Podłogi spróchniałe Ubytki w stolarce drzwiowej i okiennej	
20. Najpilniejsze postulaty konserwatorskie		Konieczny kapitalny remont wnętrza budynku	

21. Akta archiwalne (rodzaj akt, numer i miejsce przechowywania)

22. Bibliografia

23. Źródła ikonograficzne (rodzaj, miejsce przechowywania, sygnatury)

24. Uwagi różne

25. Wypełnił

mgr G. Makowska

mgr M. Przytocka

15.XI.80

PKZ Olsztyn

26. Sprawdził

27. Załączniki