

1. Obiekt

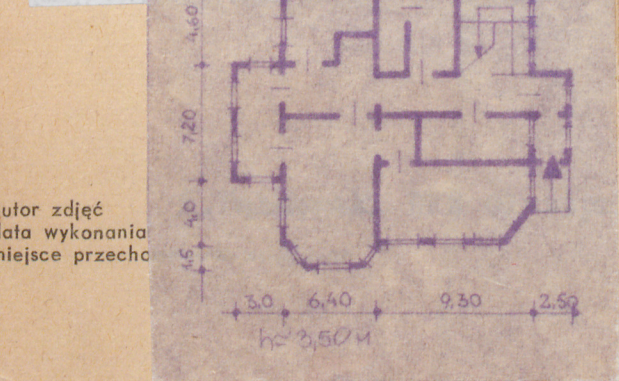
WILLA

2. Czas powstania

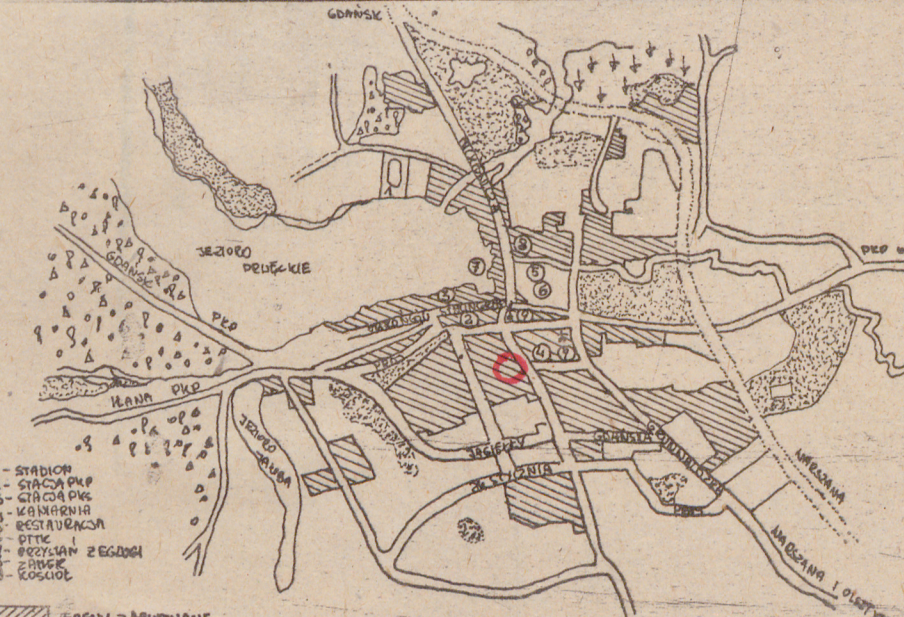
początek XXw.

3. Miejscowość

OSTRÓDA



autor zdjęć  
data wykonania  
miejsce przecho



- 1- STADION
  - 2- STACJA PKP
  - 3- STACJA PKS
  - 4- KAWIARNIA
  - 5- RESTAURACJA
  - 6- OTOK
  - 7- PRZYSTAN ZEGAROW
  - 8- ZAMEK
  - 9- KOŚCIÓŁ
- LEGENDA:  
[Hatched box] TERENY ZABUDOWANE  
[Dotted box] ŁĄKI  
[Box with 'L' and 'P'] LĄKA  
[Box with 'W' and 'P'] WIEŻYCE

OSTRÓDA

4. Adres

Ostróda ul. Czarneckiego nr 18

nr hipoteczny

5. Przynależność administracyjna

województwo Olsztyn

gmina m. Ostróda

pow. Ostródzki

6. Poprzednie nazwy miejscowości

Osterode in Ostpreussen  
Ostirirrode, Ostirroda, Ostirrod, Ostrode

7. Przynależność administracyjna przed 1 VI 1975

województwo Olsztyn

gmina Ostróda

8. Właściciel i jego adres

ZGM II ul. Olsztyńska 17

9. Użytkownik i jego adres

Przedszkole nr 1

10. Rejestr zabytków

Nr A3802 data

12. Autorzy, historia obiektu, określenia stylu.

Willa murowana z pocz. XX w.

13. Opis (sytuacja, materiał i konstrukcja, rzut, bryła, elewacje, dach, wnętrze wyposażenie, instalacje)

Budynek usytuowany kalenicowo do ulicy, wolnostojący.

Murowany z cegły, częściowo otynkowany. Stropy drewniane. Więźba dachowa drewniana płatwiowo-kleszczowa.

Dwukondygnacyjny, podpiwniczony z częściowo użytkowym poddaszem.

Wzniesiony na rzucie prostokąta z wielobocznym ryzalitem od frontu i dwoma na rzucie prostokąta od szczytów.

Elewacja frontowa pięcioosiowa. W lewej, bocznej osi ryzalit wyniesiony ponad połacie dachową i zwieńczony spływowym szczytem. W prawej bocznej osi.

Wieloboczna wieża zwieńczona kopulastym, wielobocznym hełmem z iglicą.

Do ryzalitu na wysokości przyziemia przylega trójboczne wykusze nakryte pulpitowo-spływowym daszkiem obitym blachą.

Na osi środkowej przyziemia umieszczone są dwa prostokątne okna w listwowych opaskach poszerzonych w narożach, ze zwornikiem.

Druga kondygnacja ryzalitu rozczłonkowana dwoma podobnymi oknami.

Nad częścią środkową daszek pulpitowy przechodzący w mansardę w której umieszczona jest wystawka jednookienna zwieńczona spływowym szczytem.

W wieży okna prostokątne w listwowych opaskach. Zwieńczenie stanowi pas szerokiego fryzu zdobionego sztukaterią w formie kęrtuszków z girlandami.

Do elewacji szczytowej przylega dobudówka wejściowa z tarasem balkonem na dachu. W połaci dachowej na osi środkowej wystawka dwuokienna zwieńczona spływem szczytem.

W prawej, skrajnej osi elewacji tylnej umieszczony jest ryzalit przechodzący ponad połacie dachową i zwieńczony spływowym szczytem.

Budynek przekryty jest czterospadowym dachem z mansardą krytym dachówką karpiówką.

Wyposażenie: instalacja wodno-kanalizacyjna, elektryczna, gazowa i c.o.-lokalne.

14. Kubatura	15. Powierzchnia użytkowa	16. Przeznaczenie pierwotne	17. Użytkowanie obecne
1008 m <sup>3</sup>	288 m <sup>2</sup>	mieszkalne	usługowe
18. Prace budowlane i konserwatorskie, ich przebieg i dokumentacja		19. Stan zachowania (fundamenty, ściany zewnętrzne, ściany wewnętrzne, sklepienia, stropy, konstrukcje dachowe, pokrycie dachu, wyposażenie i instalacje)	
W 1970 r. - remont kapitalny		Stan zachowania - dobry. 15.XI.1980r.	
20. Najpilniejsze postulaty konserwatorskie			
Nie wymaga pilnych prac remontowo-konserwatorskich.			

21. Akta archiwalne (rodzaj akt, numer i miejsce przechowywania)

22. Bibliografia

23. Źródła ikonograficzne (rodzaj, miejsce przechowywania, sygnatury)

24. Uwagi różne

25. Wypełnił

mgr G. Makowska  
mgr M. Przytocka  
15.XI.80  
PKZ Olsztyn

26. Sprawdził

27. Załączniki