

1. Obiekt

KAMIENICZKA

2. Czas powstania

2 poł. XVIII w.

3. Miejscowość

PASŁĘK

4. Adres

nr hipoteczny Pasłek ul. Dąbrowskiego 4

5. Przynależność administracyjna

województwo elbląskie

gmina Pasłek

6. Poprzednie nazwy miejscowości

Holland,
Preussisch Holland

7. Przynależność administracyjna
przed 1.VI.1975

województwo olsztyńskie

powiat pasłęcki

8. Właściciel i jego adres

A D M

9. Użytkownik i jego adres

10. Rejestr zabytków

603/69

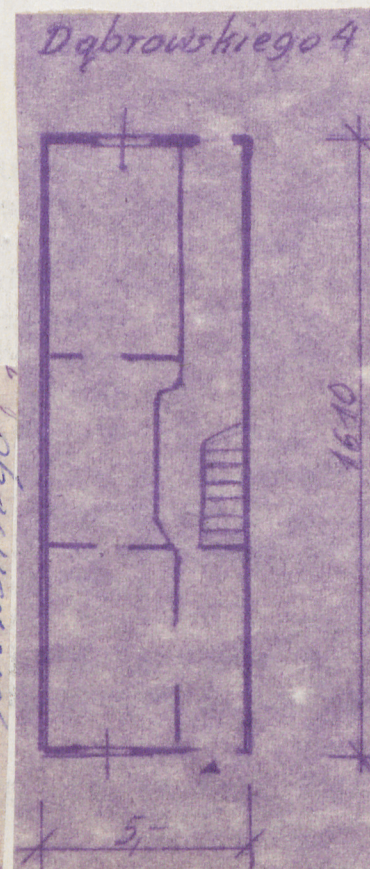
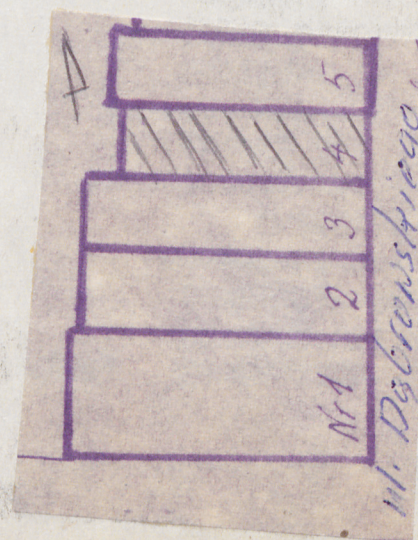
8.03.1968

Nr 1064

data



autor zdjęć T. RACZEWSKI
data wykonania 1979
miejsce przechowywania negatywów



12. Autorzy, historia obiektu, określenia stylu.

Kamieniczka klasycystyczna, wzniesiona w 2 poł.
XVIII w., remontowana ok. poł. XX w.

13. Opis (sytuacja, materiał i konstrukcja, rzut, bryła, elewacje, dach, wnętrze wyposażenie, instalacje)

Kamieniczka usytuowana w szczytowo ^{zwartej} zabudowie zachodniej pierzei ul. Dąbrowskiego. Murowana z cegły i otynkowana. Stropy podłogi, więźba dachowa, schody, drzwi i ramy okienne drewniane, dachówka ceramiczna.

Założona na planie wydłużonego prostokąta trójtraktowa z boczną sienią przelotową i klatką schodową. Trójkondygnacyjna składa się z parteru, pierwszego piętra i mieszkalnego poddasza. Pod całym budynkiem głębokie piwnice. Pomieszczenia kryte płaskimi sufitami bez ozdób. Elewacja frontowa dwuosiowa przepruta prostokątnymi otworami okiennymi i jednym otworem ^{drzwiowym} z boku, okna obramowane opaskami wykonanymi w tynku i połączone dołem gzymsami podokiennymi. Szczyt trójkątny ogzysowany o łamanych profilach na narożnikach i wiechołku. Otwory okienne i drzwiowe elewacji tylnej bez opasek. Dach dwuspadowy. Stolarka w większości pierwotna z okresu budowy budynku. Piece istniejące instalacje elektryczne wodno-kanalizacyjne.

14. Kubatura 580 m ³	15. Powierzchnia użytkowa 200 m ²	16. Przeznaczenie pierwotne mieszkalne	17. Użytkowanie obecne mieszkalne
18. Prace budowlane i konserwatorskie, ich przebieg i dokumentacja Podczas remontu dokonano naprawy dachu, przestawienie piecy, uzupełnienie tynków itp.		19. Stan zachowania (fundamenty, ściany zewnętrzne, ściany wewnętrzne, sklepienia, stropy, konstrukcje dachowe, pokrycie dachu, wyposażenie i instalacje) Stan zachowania względnie dobry. - fundamenty nieznacznie zawilgocone 5% zniszcz. - ściany zewnętrzne obtłuczone 10% zniszcz, - ściany wewnętrzne obtłuczone 5% zniszcz. - stropy i podłogi zużyte 10% zniszcz. - konstrukcje dachowe i pokrycie 8% zniszcz. - stolarka uszkodzona 5% zniszcz.	
20. Najpilniejsze postulaty konserwatorskie			

21. Akta archiwalne (rodzaj akt, numer i miejsce przechowywania)

22. Bibliografia

L. Czubieli i T. Domagała , Zabytkowe ośrodki miejskie
Warmii i Mazur, Olsztyn s. 254
S. Mojzych Opracowanie historyczne miasta Pasłęka 1977r.

23. Źródła ikonograficzne i fotografie (rodzaj, miejsce przechowywania, sygnatury)

Arch. Fot. WKZ Olsztyn nr. neg. 401,402,1680,1681

Arch. Fot. PP PKZ G/Gdańsk nr. neg. 049093

24. Uwagi różne

25. Wypełnił **B. Janiszewska**

21 XI 1978

26. Sprawdził