

## 1. Obiekt

Nr

7276

KV

## KAMIENICA

2. Czas powstania

XVIII/XIX w.

3. Miejscowość

## Pasłək

4. Adres	
----------	--

**ul. Dąbrowskiego 4  
14-400 Pasłęk**

## 5. Przynależność administracyjna

**województwo warmińsko-mazurskie**

powiat Elbląg

**gmina Pasłęk**

6. Poprzednie nazwy miejscowości

*Preußisch Holland, Pāistlauks  
Holqd Pruski*

7. Przynależność administracyjna przed 01.01.1999

**województwo olsztyńskie**

8. Właściciel i jego adres

**własność prywatna**

9. Użytkownik i jego adres

## najemcy

10. Rejestr zabytków

nr: A-815

dec. z dnia 6 marca 1968 r.





Pasłęk przywilej lokacyjny, na prawie chełmińskim, otrzymał z rąk mistrza krajowego Meinhardta von Querfurt (z Kwerfurtu) w dniu 29 września 1297 r. Miasto, na które przewidziano 139 włók ziemi, powstało na miejscu grodu staropruskiego plemienia Pogezanów o nazwie Paslock (*Passaluc, Pazulak, Pazluch*). Pierwszymi mieszkańcami Pasłęka byli osadnicy sprowadzeni z Niderlandów. Założenie, zwane wówczas *Hollandt*, znajdowało się na terenie wyżynnym, ograniczonym doliną rzeki o dzisiejszej nazwie Wąska. Na północnym cyplu wyżyny, centralnie w miejscu dawnej osady pruskiej, ok. roku 1320 wybudowano zamek. Na południe od zamku powstawała zabudowa mieszkalna, z regularną już wówczas siatką ulic, w północnej części miasta znalazła się ulica rynkowa. Tutaj, z czasem, wzniesiono kościół i ratusz, a także inne budynki służące celom publicznym. Miasto opasano murami obronnymi, w których przewidziano trzy wjazdy, przez bramy: Kamienną (Wysoką), Młyńską i Garncarską.

Ulica Dąbrowskiego, której odcinek północny, na którym posadowiony jest budynek stanowiący przedmiot niniejszego opracowania, przed wojną nosił nazwę *Kirchenstrasse*, natomiast południowy – *Steinhortstrasse*, stanowi przykład jednego z najlepiej zachowanych ciągów komunikacyjnych dawnego Pasłęka. Zachowana tu historyczna zabudowa została w dużym stopniu oszczędzona przez działania obu wojen światowych, choć podkreślić należy, iż aktualny wygląd ulicy, jednak dość znacznie różni się od charakteru, jaki miała ona przed zniszczeniem części starej zabudowy w okresie powojennym. Historyczne kamienice znajdujące się przy tej ulicy pochodzą przeważnie z przełomu XVIII i XIX w.

Kamieniczka z numerem 3 przy ul. Dąbrowskiego powstała na przełomie XVIII i XIX w.. Nieznany budowniczy nadał jej cechy stylu klasycystycznego.

**Sytuacja:** Budynek w zabudowie zwartej ul. Dąbrowskiego, usytuowany szczytowo w stosunku do ulicy, elewacją frontową zwrócony w kierunku pld.-wsch. Położony na płaskim terenie; dookoła budynku grunt utwardzony: od frontu - płyty betonowe, asfalt, od zaplecza – nieutwardzony, z niewielkim ogródkiem przydomowym. Od strony podwórza sąsiaduje z zabudowaniami gospodarczymi.

#### **MATERIAŁ I KONSTRUKCJA:**

**Ściany:** budynek wzniesiony na fundamentach z kamienia polnego oraz cegły na zaprawie wapiennej, ściany murowane z cegły ceramicznej pełnej na zaprawie wapiennej, obustronnie tynkowane.

**Sklepienia i stropy:** pomiędzy kondygnacjami naziemnymi stropy drewniane, belkowe z podsufitką na trzcinie. W piwnicach sklepienia murowane z cegły ceramicznej, łukowe, odcinkowe.

**Więźba dachowa:** Drewniana, dwuspadowa o konstrukcji płatwiowo-kleszczowej, z ramą dwustolcową wzmocnioną zastrzałami.

**Pokrycie dachu:** dachówka ceramiczna, esówka.

**Posadzki, podłogi:** w piwnicy posadzki ceramiczne z cegły, częściowo betonowe, w kondygnacjach naziemnych podłogi deskowe.

**Schody:** Zewnętrzne: przed wejściem głównym do budynku - betonowe, jednobiegowe, dwustopniowe. Wewnętrzne: piwniczne: jednobiegowe, ceglane; pomiędzy kondygnacjami naziemnymi: drewniane, jednobiegowe, półczekowe, z drewnianą, szczebelkową balustradą.

**Drzwi:** Zewnętrzne: w elew. frontowej: dwuskrzydłowe, z trójpółowym nadświetlem, skrzydła konstrukcji ramowo-płycinowej, czteropłycinowe. W elew. podwórzowej: drewniane, jednoskrzydłowe, konstrukcji ramowo-płycinowej, górna kwatera przeszklona, dwudzielna, pozostałe płyciny – pełne. Wewnętrzne: drewniane, ramowo-płycinowe, pełne, typowe dla stolarki XIX- i XX-wiecznej, do piwnicy - jednoskrzydłowe, deskowe.

**Okna:** w elewacji frontowej oraz na 2 i 3 kondygnacji elew. podwórzowej: drewniane, ościeżnicowe, skrzydła na zawiasach kątowych. Na 1. i 2. kondygnacji okna dwudzielne i dwupoziomowe, w kondygnacji poddasza dwudzielne i jednopoziomowe, ze skrzydłami dzielonymi szczebliną poziomą na dwie kwatery. W elewacji podwórzowej w strefie przyziemia okno skrzynkowe, z profilowanym ślemieniem, trójdzielne, dwupoziomowe, ze stałymi słupkami o sfazowanych krawędziach.

**Rzut:** budynek na planie wydłużonego prostokąta, trzytraktowy, z boczną sienią przelotową i klatką schodową.

**Bryła:** kamienica trójkondygnacyjna, podpiwniczona, kryta dachem dwuspadowym.

**Elewacja frontowa:** trzypoziomowa, dwuosiowa, asymetryczna, z nieznacznie wydzieloną strefą cokołową, zwieńczona szczytem o kształcie nadwieszono-trójkąta. Przepruta otworami okiennymi o kształcie stojącego prostokąta, w przyziemiu na osi północnej otwór wejściowy. W parti szczytu usytuowane centralnie okno, flankowane przez dwie prostokątne blendy. Detal architektoniczny tworzą jedynie profilowane gzymsy: wieńczący, podokienne ciągłe oraz odcinkowe nadokienne. Elewacja podwórzowa: trzypoziomowa, zwieńczona trójkątnym szczytem, z otworem wejściowym, przepruta nieregularnie rozmieszczonymi otworami okiennymi o kształcie prostokątnym.

**Wyposażenie wnętrz:** zachowane zostały piece i kuchnia kafłowa, pochodzące prawdopodobnie z II poł. XX w.

**Instalacje:** elektr., wod.-kan., c.o.



14. Kubatura	15. Powierzchnia użytkowa	16. Przeznaczenie pierwotne	17. Użytkowanie obecne
580 m <sup>3</sup>	225 m <sup>2</sup>	mieszkalna	mieszkalne
18. Prace budowlane i konserwatorskie, ich przebieg i dokumentacja		19. Stan zachowania (fundamenty, ściany zewnętrzne, ściany wewnętrzne, sklepienia, stropy, konstrukcje dachowe, pokrycie dachu, wyposażenie i instalacje)	
Prowadzone prace remontowe i modernizacyjne nie były dokumentowane.		<ul style="list-style-type: none"> <li>• Elewacje: tynki miejscowo zawilgocone, spękanе i odspojone, w elewacji frotowej największa degradacja tynków widoczna w okolicy kosza rynnowego i rury spustowej na granicy budynków o nr 3 i 4, tam największe ubytki tynków i nieestetyczne współczesne uzupełnienia cementowe. Słabe osypujące się tynki również w partii detali arch. elew. frontowej. W obydwu elewacjach widoczne spękania w okolicach otworów elewacyjnych i nadproży.</li> <li>• Pokrycie dachu nieszczelne. Elementy konstrukcji więźby są zawilgocone i miejscowo porażone korozją biologiczną. Z powodu nieszczelności w pokryciu dachowym woda opadowa dostaje się do wnętrza budynku, zawilgocone są również stropy międzykondygnacyjne.</li> <li>• Stolarka okienna wyeksploatowana, drewno rozeschnięte, wypaczone, okucia pordzewiałe.</li> <li>• W piwnicach na ceglanym licu ścian wysolenia, cegła miejscowo zdestruowana, pudrująca się.</li> </ul>	
		20. Najpilniejsze postulaty konserwatorskie	
		<ul style="list-style-type: none"> <li>• <b>Pilna naprawa pokrycia dachu oraz systemu rynnowo-spustowego. Zabezpieczenie konstrukcji dachu przed rozwojem grzybów i pleśni.</b></li> <li>• Remont i konserwacja elewacji. Naprawa spękań murów.</li> <li>• Wykonanie izolacji przeciwwilgociowych ścian fundamentowych budynku oraz przeprowadzić konserwację wątków ścian piwnic.</li> <li>• Należy wykonać badania stratygrafii nawarstwień malarskich elewacji frontowej w celu ustalenia śladów zachowania pierwotnej kolorystyki oraz badania architektoniczne ścian piwnic.</li> </ul>	



21. Akta archiwalne (rodzaj akt, numer i miejsce przechowywania)

Archiwum WUOZ w Olsztynie, Delegatura w Elblągu:

1. karta ewidencyjna *zielona* kamienicy mieszczańskiej przy ul. Dąbrowskiego 4 w Pasłęku, oprac. 15.IX.1959r., nr inw. 72
2. Dokumentacja historyczno- konserwatorska miasta Pasłęka, oprac. Iwona Różańska- Sztolcman, Marek Kliszczak, PKZ w Gdańsku, Gdańsk 1991-1992
3. Studium rewaloryzacji zespołu staromiejskiego miasta Pasłęka, oprac. Maria Leszczyńska z zespołem, Gdańsk, czerwiec 1981

22. Bibliografia

1. Dethlefsen R., Stadt- Und Landhäuser In Ostpreussen, München 1918
2. Haftka M., Zamki krzyżackie w Polsce, Malbork- Płock 1999
3. Helwig R., Geschichte der Stadt Preussische Holland, Margurg/Lahn 1960
4. Pasłek. Z dziejów miasta i okolic, red. J. Włodarski, Pasłek 1997

23. Źródła ikonograficzne i fotografie (rodzaj, miejsce przechowywania)

1. Karta ewidencyjna *zielona* kamienicy mieszczańskiej przy ul. Dąbrowskiego 4 w Pasłęku, ze zbiorów WUOZ w Olsztynie, delegatura w Elblągu;
2. Studium rewaloryzacji zespołu staromiejskiego miasta Pasłęka, oprac. Maria Leszczyńska z zespołem, Gdańsk, czerwiec 1981.

24. Uwagi różne

25. Opracował

Paulina Żukowska, lipiec 2009 r.

tekst

Paulina Żukowska, lipiec 2009 r.

plany, rysunki

Paulina Żukowska, lipiec 2009 r.

zdjęcia fotograficzne

Paulina Żukowska, lipiec 2009 r.

miejsce przechowywania negatywów: Wojewódzki Urząd Ochrony Zabytków w Olsztynie

*Karta po wypełnieniu podlega ochronie na podstawie przepisów prawa autorskiego.*

26. Adnotacje o inspekcjach, informacje o zmianach (daty, imiona i nazwiska wypełniających)



1. Miejscowość: Pasłęk  
gmina: Pasłęk  
powiat: Elbląg  
województwo: warmińsko-mazurskie

2. Obiekt (nazwa jak w karcie)

**Kamienica  
ul. Dąbrowskiego 4**

3. Zawartość wkładki (nazwa obiektu lub materiału uzupełniającego)

Historia, fotografie archiwalne, rzut

### Cd. pkt. 12

Podobnie jak w przypadku większości zabudowy dawnej *Kirchenstrasse*, parter budynku mieścił lokal usługowy (handel, rzemiosło), natomiast jego wyższe kondygnacje zamieszkiwała jedna z pasłęckich rodzin mieszczańskich, prowadząca ulokowane niżej usługi. Po drugiej wojnie światowej kamieniczka stała się własnością Skarbu Państwa – Miejskiej Rady Narodowej w Pasłęku, następnie Miasta i Gminy Pasłęk, obecnie zaś znajduje się w rękach prywatnych. Obiekt, z uwagi na wysokie walory historyczne i naukowe, a także architektoniczne, został wpisany do Rejestru Zabytków Województwa Warmińsko- Mazurskiego, a ponadto znajduje się na terenie chronionego prawem układu urbanistycznego starego miasta Pasłęka.



1. fotografia archiwalna z 1959 r. (archiwum WUOZ w Elblągu)

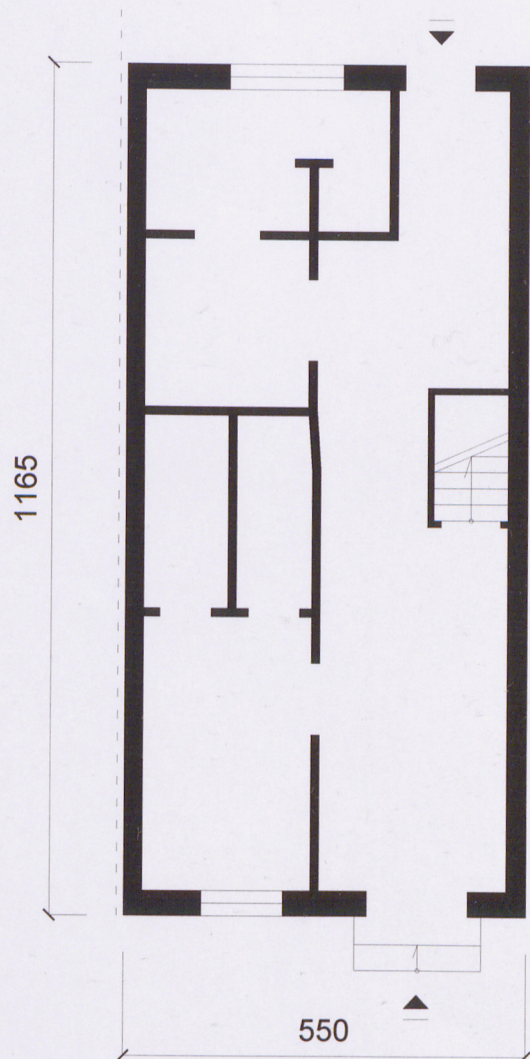


2. fotografia archiwalna z 1966 r. (archiwum WUOZ w Elblągu)

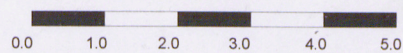
Wkładkę założyła: Paulina Żukowska, lipiec 2009 r.

Miejsce przechowywania materiałów: WUOZ Olsztyn





skala 1 : 100





1. Miejscowość: Pasłęk  
gmina: Pasłęk  
powiat: Elbląg  
województwo: warmińsko-mazurskie

2. Obiekt (nazwa jak w karcie)

**Kamienica**  
**ul. Dąbrowskiego 4**

3. Zawartość wkładki (nazwa obiektu lub materiału uzupełniającego)

fotografie

1.



2.



3.



Wkładkę założyła: Paulina Żukowska, lipiec 2009 r.  
Miejsce przechowywania materiałów: WUOZ Olsztyn



4.



5.



6.





## WKŁADKA DO KARTY EWIDENCYJNEJ ZABYTEKÓW ARCHITEKTURY I BUDOWNICTWA

1. Miejscowość: Pasłęk  
gmina: Pasłęk  
powiat: Elbląg  
województwo: warmińsko-mazurskie

2. Obiekt (nazwa jak w karcie)

**Kamienica  
ul. Dąbrowskiego 4**

3. Zawartość wkładki (nazwa obiektu lub materiału uzupełniającego)

fotografie





10.



11.



12.





1. Miejscowość: Pasłęk  
gmina: Pasłęk  
powiat: Elbląg  
województwo: warmińsko-mazurskie

2. Obiekt (nazwa jak w karcie)

**Kamienica  
ul. Dąbrowskiego 4**

3. Zawartość wkładki (nazwa obiektu lub materiału uzupełniającego)

fotografie

13.



14.





Spis fotografii:

1. Drzwi w elewacji frontowej
2. Okna drugiej kondygnacji elewacji frontowej
3. Zabudowa ul. Dąbrowskiego – od nr 2 do 6
4. Elewacja podwórzowa
5. Okna na drugiej kondygnacji elewacji podwórzowej
6. Okna w przyziemiu elewacji frontowej
7. Drzwi w elewacji podwórzowej
8. Fragment sieni frontowej w przyziemiu
9. Sień w trakcie tylnym
10. Wejście do piwnicy pod klatką schodową
11. Schody na drugą kondygnację
12. Pomieszczenie na piętrze z piecem kaflowym
13. Kuchnia kaflowa na piętrze
14. Fragment konstrukcji dachu
15. j.w.

15.

