

1. Obiekt

KAMIENICZKA

2. Czas powstania

2 poł. XVIII w.

3. Miejscowość

PASŁĘK

4. Adres

nr hipoteczny Pasłek ul. Dąbrowskiego 3

5. Przynależność administracyjna

województwo elblaskie

gmina Pasłek

6. Poprzednie nazwy miejscowości

Holland,

Preussisch Holland

7. Przynależność administracyjna
przed 1.VI.1975

województwo olsztyńskie

powiat pasłęcki

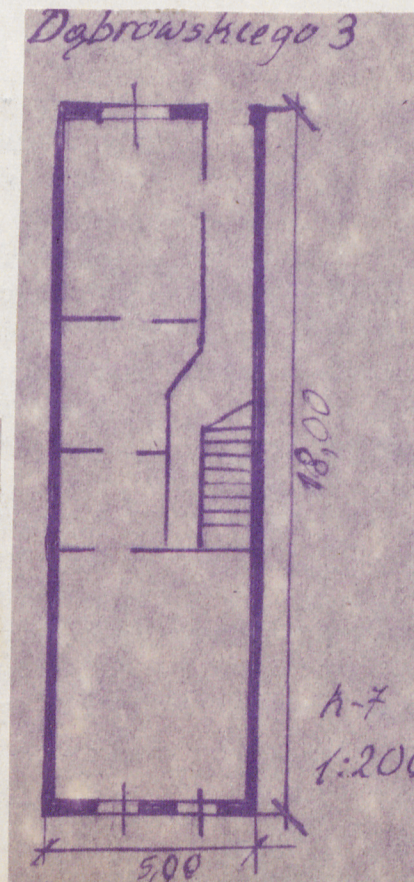
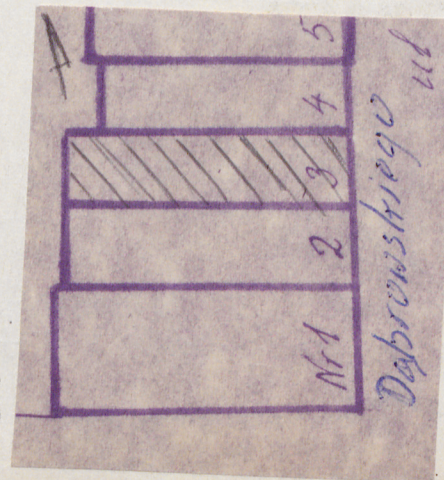
8. Właściciel i jego adres

ADM w Pasłęku

9. Użytkownik i jego adres

10. Rejestr zabytków

Nr 1065 data



autor zdjęć T. PACZEWSKI
data wykonania 1979
miejsce przechowywania negatywów

12. Autorzy, historia obiektu, określenia stylu.

Kamieniczka klasycystyczna wzniesiona w 2 poł. XVIII w. na starych fundamentach remontowana w 3 ćw. XX w.

13. Opis (sytuacja, materiał i konstrukcja, rzut, bryła, elewacje, dach, wnętrze wyposażenie, instalacje)

Kamieniczka usytuowana szczytowo w zwartej zabudowie zachodniej pierzei ul. Dąbrowskiego. Murowana z cegły i otynkowana. Stropy podłogi, schody drzwi i ramy okienne drewniane, dachówka ceramiczna. Wieża dachowa drewniana, konstrukcji krokwiowo-jętkowej.

Założona na planie wydłużonego prostokąta trójtraktowa z sienią i klatką schodową w traktacji tylnym. Trójkondygnacyjna składa się z, parteru, pierwszego piętra i mieszkalnego poddasza. Pod budynkiem głębokie piwnice sklepione beczkowo. Od ulicy duże pomieszczenie na całą ~~głębokość budynku~~ szerokość budynku, a za nim dwa następne z boczną sienią otwartą od strony dziedzińca. Wszystkie pomieszczenia prostokątne kryte płaskimi sufitami bez ozdób. Elewacja frontowa dwuosiowa, przepruta prostokątnymi otworami okiennymi. Okna obramowane opaskami i połączone dołem gzymsami podokiennymi. Nad oknami pierwszego piętra gzymsowe naczółki. Zwieńczenie elewacji stanowi trójkątny szczyt, ogzymsowany o łamanych profilach na narożnikach i wierzchołku. W elewacji tylnej otwory okienne i drzwiowe proste bez opasek. Dach dwuspadowy. Piece. Istniejące instalacje i elektryczna i wodno-kanalizacyjna.

14. Kubatura	15. Powierzchnia użytkowa	16. Przeznaczenie pierwotne	17. Użytkowanie obecne
680 m ³	220 m ²	mieszkalne	mieszkalne
18. Prace budowlane i konserwatorskie, ich przebieg i dokumentacja		19. Stan zachowania (fundamenty, ściany zewnętrzne, ściany wewnętrzne, sklepienia, stropy, konstrukcje dachowe, pokrycie dachu, wyposażenie i instalacje)	
Remont obejmował naprawę dachu, przestawione piecy itp.		<p>Stan zachowania względnie dobry.</p> <ul style="list-style-type: none"> - fundamenty nieznacznie zawilgocone 5% zniszcz. - ściany zewnętrzne odrapane 5% zniszcz. - ściany wewnętrzne obtłuczone 5% zniszcz. - stropy zużyte 10% zniszcz. - konstrukcja dachowa i pokrycie 5% zniszcz. - stolarka uszkodzona 8% zniszcz. 	
20. Najpilniejsze postulaty konserwatorskie			

21. Akta archiwalne (rodzaj akt, numer i miejsce przechowywania)

22. Bibliografia

L. Czubieli i T. Domagała, Zabytkowe ośrodki miejskie
Warmii i Mazur, Olsztyn s. 254
S. Mojzych Opracowanie historyczne miasta Pasłęka 1977r.

23. Źródła ikonograficzne i fotografie (rodzaj, miejsce przechowywania, sygnatury)

Arch Fot. WKZ Olsztyn nr.neg. 401 i 402,1681
Arch Fot. PP PKZ O/Gdańsk nr. neg. 049093

24. Uwagi różne

25. Wypełnił **B. Janiszewska**

22 XI 1978

26. Sprawdził