

1. Obiekt

KAMIENICA

2. Czas powstania

p XXw.

3. Miejscowość

OSTRÓDA

4. Adres

Ostróda ul. Mickiewicza 18

nr hipoteczny

5. Przynależność administracyjna

województwo Olsztyn

gmina Ostróda

6. Poprzednie nazwy miejscowości

Osterode in Ostpreussen
Ostirrode, Ostirroda, Ostirrod, Ostrode

7. Przynależność administracyjna przed 1 VI 1975

województwo Olsztyn

gmina Ostróda

8. Właściciel i jego adres

ZGM II ul. Olsztyńska 17

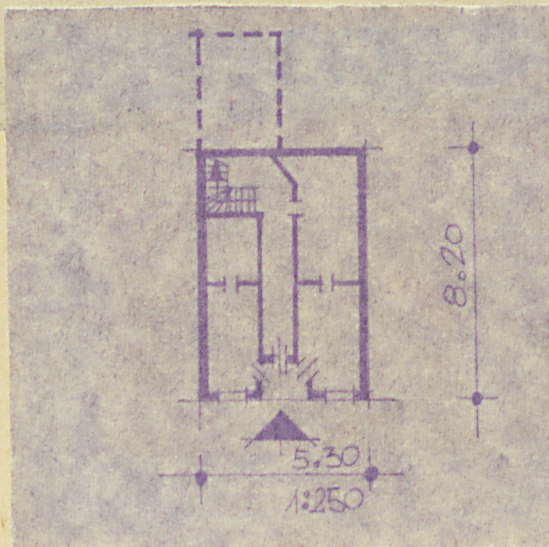
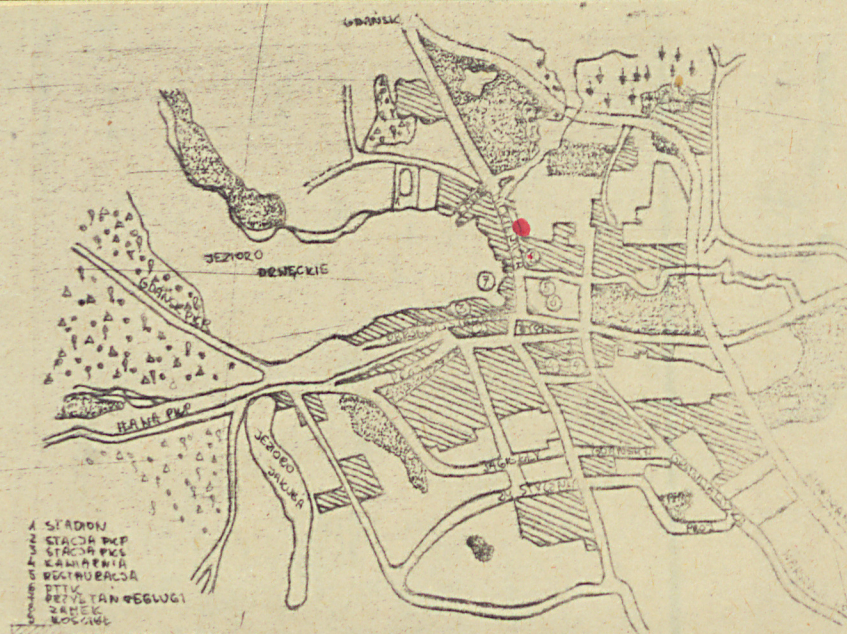
9. Użytkownik i jego adres

jak wyżej

10. Rejestr zabytków

Nr 3703

data 15.08.86



12. Autorzy, historia obiektu, określenia stylu.

Kamienica murowana z początku
XXw.

13. Opis (sytuacja, materiał i konstrukcja, rzut, bryła, elewacje, dach, wnętrze wyposażenie, instalacje)

Budynek usytuowany kalenicowo do ulicy w zwartej zabudowie ulicznej. Murowany z cegły, częściowo tynkowany. ^{Podłoga traktowa} Wzniesiony na rzucie prostokąta ~~półtraktowy~~ z środkową sienią, dawniej przelotową. Trzykondygnacyjny. Elewacja frontowa trzyosiowa. Przyziemie tynkowane. Na osi środkowej przyziemia we wnęce trzy otwory drzwiowe. Środkowy prowadzący do sieni i dwa skrajne: do sklepu kosmetycznego i do zakładu fryzjerskiego. Stolarka drzwi do sieni płycinowa, jednoskrzydłowa. W obu skrajnych osiach przyziemia - witryny. Okna ~~piętra nietynkowane~~. Okna pierwszej kondygnacji w profilowanych opaskach listwowych. Nad oknami naczółki w formie prostokątnych płycin spiętych pryzmatycznymi zwornikami, zwieńczonymi odcinkami gzymsów wspartych na konsolach. Pod oknami pryzmatyczne płyciny flankowane pilastrami. Podziału horyzontalnego dokonują fryzy w postaci tynkowanych listew opaskowych. Część środkowa wyższych partii elewacji flankowana boniowanymi pilastrami. Okna drugiej kondygnacji w profilowanych opaskach listwowych. Naczółki występują w postaci prostokątnych płycin. Gzyms kordonowy profilowany w wałki i wklęsły. Nad gzymsem tynkowane, prostokątne płyciny. Podziału horyzontalnego dokonują fryzy opaskowe. Gzyms wieńczący listwowo-profilowany. Budynek przekryty dachem siodłowym i dachówką holenderką. Wewnątrz schody drewniane, balustrada tralkowa. Wyposażenie: Instalacja wodno-kanalizacyjna, elektryczna, gazowa, ogrzewanie piecowe.

| | | | |
|---|---------------------------|--|------------------------------|
| 14. Kubatura | 15. Powierzchnia użytkowa | 16. Przeznaczenie pierwotne | 17. Użytkowanie obecne |
| 473 m3 | 45 m2 | mieszkalne | mieszkalno-handlowo-usługowe |
| 18. Prace budowlane i konserwatorskie, ich przebieg i dokumentacja Elewację odnowiono w 1978r. Wewnątrz przeprowadzone były tylko remonty bieżące | | 19. Stan zachowania (fundamenty, ściany zewnętrzne, ściany wewnętrzne, sklepienia, stropy, konstrukcje dachowe, pokrycie dachu, wyposażenie i instalacje) Stan zachowania elewacji zadowalający. Wewnątrz stan zachowania - niedostateczny. Zniszczone, zawilgocone ściany wewnętrzne. Widoczne odpryski tynków i siedziska grzyba domowego. Podłogi spróchniałe. Ubytki w stolarnie drzwiowej i schodowej 15.XII.80 | |
| 20. Najpilniejsze postulaty konserwatorskie Konieczny kapitalny remont wnętrza budynku | | | |

21. Akta archiwalne (rodzaj akt, numer i miejsce przechowywania)

22. Bibliografia

23. Źródła ikonograficzne (rodzaj, miejsce przechowywania, sygnatury)

24. Uwagi różne

25. Wypełnił
mgr G. Makowska
mgr M. Przytocka
PKZ Olsztyn
15.XII.1980

26. Sprawdził

27. Załączniki