

1. Obiekt

KOŚCIÓŁ PARAFIALNY P. W. ŚW. JÓZEFA

2. Czas powstania

1855r.
rozb. 1909-1910r

3. Miejscowość

PASŁĘK

4. Adres STEFENA

nr hipoteczny

5. Przynależność administracyjna

województwo elbląskie

gmina Pasłek

6. Poprzednie nazwy miejscowości

Holland
Preussisch Holland

7. Przynależność administracyjna
przed 1.VI.1975

województwo olsztyńskie

powiat pasłęcki

8. Właściciel i jego adres

Parf. Rzym.-Kat.

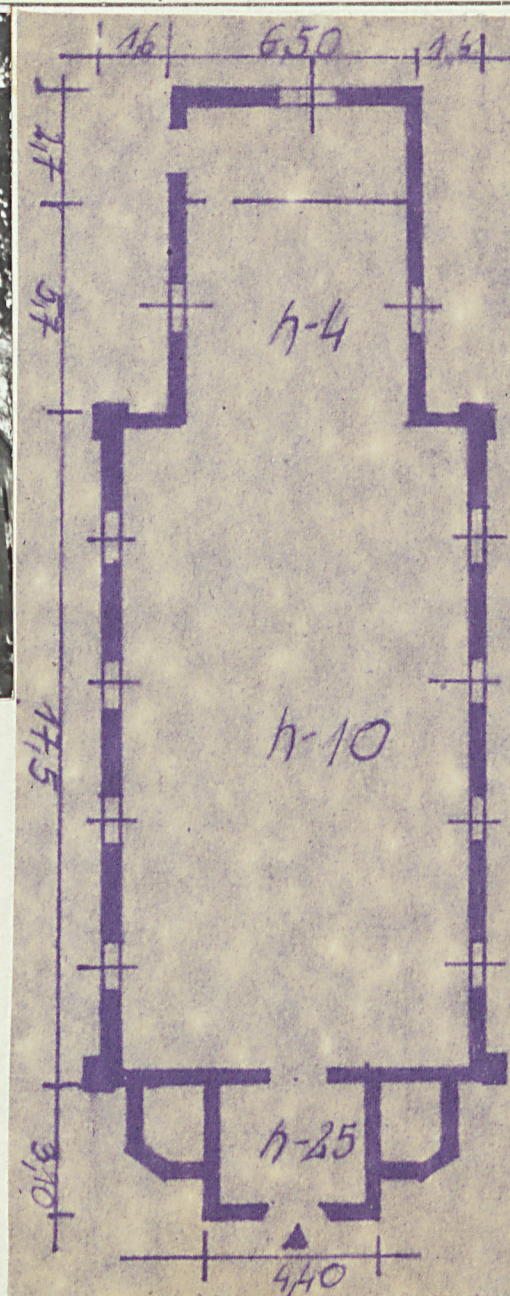
9. Użytkownik i jego adres

Parafia Rzym.-Kat. w Pasłęku

10. Rejestr zabytków

Nr data

autor zdjęć T. RACZEWSKI
data wykonania 1979.
miejsce przechowywania negatywów



W 1855r. Georg z Pasłęka wybudował prostokątny kościół o wymiarach 20x12m kryty dwuspadowym dachem. Projekt dalszej rozbudowy świątyni opracował arch. Heitman z Królewca. Firma Georga dokonała rozbudowy, przedłużenia korpusu kościoła, wzniesienia wieży, zakrystii i prezbiterium. Świątynia utrzymana jest w stylu neogotyckim ze znacznym dodatkiem cech neoromańskich. Konsekracji kościoła ku czci św. Józefa i Wniebowzięcia Matki Boskiej dokonał biskup Andrzej Thiel w 1910r. Witraże sprowadzono z Saksonii, a wstawił M. Bronowski.

Kościół parafialny p.w. św. Józefa usytuowany na niewielkim wzniesieniu wschodniego przedmieścia przy ulicy A. Stefena. Murowany z cegły, nietynkowany, stropy, wiązania dachu i drzwi drewniane, dachówka ceramiczna.

Orientowany, jednonawowy, założony na planie prostokąta z prostokątnym prezbiterium od wschodu i prawie kwadratową wieżą od zachodu. Po obu bokach wieży dwie prostokątne niskie dobudówki o ściętych skośnie narożnikach. Wnętrze salowe kryte drewnianym stropem. Narożniki korpusu kościoła wzmocnione skarpami przechodzącymi górą w graniaste sterczynki opasane fryzami i zwieńczone strzelistymi czapkami. Frontową elewację zachodnią przysłania kwadratowa wieża i dwie prostokątne dobudówki o ściętych narożnikach skrajnych. W południowej i północnej ścianie korpusu umieszczone są po cztery duże prostokątne otwory okienne zamknięte półkoliście. Pod okapem biegnie gzyms i fryz ceglany o motywach czteroliścia. Do wschodniej ściany przylega niższe i węższe prostokątne prezbiterium. W ścianach bocznych prezbiterium po jednym oknie zamkniętym półkoliście, a w ścianie wsch. jedno prostokątne okno. Zamknięcie prezbiterium stanowi trójkątny szczyt obramowany gzymsiem z kolistym oknem pośrodku. Nad korpusem kościoła i prezbiterium dachy dwuspadowe. Od zachodu wieża, założona na planie zbliżonym do kwadratu, trójkondygnacyjna, kryta hełmem strzelistym. W przyziemiu uskokowy portal zamknięty półkoliście. Między parterem i drugą kondygnacją biegnie fryz ceglany. Narożniki wyższych kondygnacji wzmocnione są pionowymi przyporami przychodzącymi górą w graniaste sterczynki kryte stożkowymi czapkami. Drugą kondygnację zamyka arkatura łącząca lizeny narożnikowe. W trzeciej kondygnacji z czterech stron umieszczone są cztery pary półkolistych okien w nieco większych płycinach. Hełm wieży przysłaniają z czterech stron trójkątne szczyty obramowane od góry gzymsami i fryzami arkadowymi. Pośrodku tympanonów koliste płyciny. W oknach witraże z postaciami świętych osadzone w metalowych ramach. Ołtarz główny i dwa boczne eklektyczne, dwa wiszące żyrandole secesyjne. Instalacja elektryczna

14. Kubatura ok. 2480 m2	15. Powierzchnia użytkowa ok. 250 m2	16. Przeznaczenie pierwotne ✕ sakralne	17. Użytkowanie obecne sakralne
18. Prace budowlane i konserwatorskie, ich przebieg i dokumentacja		19. Stan zachowania (fundamenty, ściany zewnętrzne, ściany wewnętrzne, sklepienia, stropy, konstrukcje dachowe, pokrycie dachu, wyposażenie i instalacje)	
		<p>Stan zachowania bardzo dobry.</p> <ul style="list-style-type: none"> - fundamenty 0% zniszcz. - ściany zewnętrzne obierze lica 5% zniszcz. - ściany wewnętrzne 0% zniszcz. - stropy zużyte 5% zniszcz. - konstrukcja dachu zawilgocona 5% zniszcz. - pokrycie nieszczelne 5% zniszcz. 	
20. Najpilniejsze postulaty konserwatorskie			

21. Akta archiwalne (rodzaj akt, numer i miejsce przechowywania)

22. Bibliografia

L.Czubiel i T.Domagała Zabytkowe Ośrodki Miejskie
Warmii i Mazur
S.Mojzych, Opracowanie historyczne miasta Pasłęka
Kronika Parafii.

23. Źródła ikonograficzne i fotografie (rodzaj, miejsce przechowywania, sygnatury)

24. Uwagi różne

25. Wypełnił

37491
B. Jopiszewski

26. Sprawdził