

OŚRODEK DOKUMENTACJI ZABYTEKÓW W WARSZAWIE KARTA EWIDENCYJNA ZABYTEKÓW ARCHITEKTURY I BUDOWNICTWA																			A	B	C	D	E	F	G	H	I	J	K	L	Ł	M	N	O	P	R	S	T	U	V	W	X	Y	Z	Nr 27275
1. Obiekt KAMIENICA																			2. Czas powstania XVIII/XIX w.							3. Miejscowość Pasłęk																			



4. Adres ul. Dąbrowskiego 3 14-400 Pasłęk
5. Przynależność administracyjna województwo warmińsko-mazurskie powiat Elbląg gmina Pasłęk
6. Poprzednie nazwy miejscowości Preußisch Holland, Pāistlauks, Holqd Pruski
7. Przynależność administracyjna przed 01.01.1999 województwo olsztyńskie
8. Właściciel i jego adres własność prywatna
9. Użytkownik i jego adres najemcy
10. Rejestr zabytków nr: A-817 dec. z dnia 6 marca 1968 r.

Pasłęk przywilej lokacyjny, na prawie chełmińskim, otrzymał z rąk mistrza krajowego Meinhardta von Querfurt (z Kwerfurtu) w dniu 29 września 1297 r. Miasto, na które przewidziano 139 włók ziemi, powstało na miejscu grodu staropruskiego plemienia Pogezanów o nazwie Paslock (*Passaluc, Pazulak, Pazluch*). Pierwszymi mieszkańcami Pasłęka byli osadnicy sprowadzeni z Niderlandów. Założenie, zwane wówczas *Hollandt*, znajdowało się na terenie wyżynnym, ograniczonym doliną rzeki o dzisiejszej nazwie Wąska. Na północnym cyplu wyżyny, centralnie w miejscu dawnej osady pruskiej, ok. roku 1320 wybudowano zamek. Na południe od zamku powstawała zabudowa mieszkalna, z regularną już wówczas siatką ulic, w północnej części miasta znalazła się ulica rynkowa. Tutaj, z czasem, wzniesiono kościół i ratusz, a także inne budynki służące celom publicznym. Miasto opasano murami obronnymi, w których przewidziano trzy wjazdy, przez bramy: Kamienną (Wysoką), Młyńską i Garncarską.

Ulica Dąbrowskiego, której odcinek północny, na którym posadowiony jest budynek stanowiący przedmiot niniejszego opracowania, przed wojną nosił nazwę *Kirchenstrasse*, natomiast południowy – *Steinhortstrasse*, stanowi przykład jednego z najlepiej zachowanych ciągów komunikacyjnych dawnego Pasłęka. Zachowana tu historyczna zabudowa została w dużym stopniu oszczędzona przez działania obu wojen światowych, choć podkreślić należy, iż aktualny wygląd ulicy, jednak dość znacznie różni się od charakteru, jaki miała ona przed zniszczeniem części starej zabudowy w okresie powojennym. Historyczne kamienice znajdujące się przy tej ulicy pochodzą przeważnie z przełomu XVIII i XIX w.

Kamieniczka z numerem 3 przy ul. Dąbrowskiego powstała na przełomie XVIII i XIX w. Nieznany budowniczy nadał jej cechy stylu klasycystycznego.

C.d. załącznik nr 1

Sytuacja: Budynek w zabudowie zwartej ul. Dąbrowskiego, usytuowany szczytowo w stosunku do ulicy, elewacją frontową zwrócony w kierunku pld.-wsch. Położony na płaskim terenie; dookoła budynku grunt utwardzony: od frontu - płyty betonowe, asfalt, od zaplecza – nieutwardzony, z niewielkim ogródkiem przydomowym. Od strony podwórza sąsiaduje z zabudowaniami gospodarczymi.

MATERIAŁ I KONSTRUKCJA:

Ściany: budynek wzniesiony na fundamentach z kamienia polnego oraz cegły na zaprawie wapiennej, ściany murowane z cegły ceramicznej pełnej na zaprawie wapiennej, obustronnie tynkowane.

Sklepienia i stropy: pomiędzy kondygnacjami naziemnymi stropy drewniane, belkowe z podsufitką na trzcinie. W piwnicach sklepienia murowane z cegły ceramicznej, łukowe, odcinkowe.

Wieżba dachowa: Drewniana, dwuspadowa o konstrukcji krokwiowo-jętkowej.

Pokrycie dachu: dachówka ceramiczna, esówka.

Posadzki, podłogi: w piwnicy posadzki ceramiczne z cegły, częściowo betonowe, w kondygnacjach naziemnych podłogi deskowe.

Schody: Wewnętrzne: piwniczne: jednobiegowe, ceglane; pomiędzy kondygnacjami naziemnymi: drewniane, jednobiegowe, policzkowe, z drewnianą, szczebelkową balustradą.

Drzwi: Zewnętrzne: współczesne, drewniane, jednoskrzydłowe, konstrukcji ramowo-płycinowej, bez wartości zabytkowej. Wewnętrzne: drewniane, ramowo-płycinowe, pełne, typowe dla stolarki XIX- i XX-wiecznej, w piwnicach jednoskrzydłowe, deskowe.

Okna: w elewacji frontowej: drewniane, ościeżnicowe, skrzydła na zawiasach czopowych, tylko w jednym oknie z kondygnacji poddasza zawiasy kątowe. Na 1. i 2. kondygnacji okna dwudzielne i dwupoziomowe, w kondygnacji poddasza dwudzielne i jednopoziomowe, ze skrzydłami dzielonymi szczebliną poziomą na dwie kwatery. W elewacji podwórzowej: drewniane ościeżnicowe, na 1 i 2 kondygnacji współczesne, w kondygnacji poddasza analogiczne jak w elewacji frontowej, ze skrzydłami na zawiasach kątowych.

Rzut: budynek na planie wydłużonego prostokąta, wnętrze trzytraktowe, z sienią i klatką schodową w trakcie tylnym.

Bryła: kamienica trójkondygnacyjna, podpiwniczona, kryta dachem dwuspadowym.

Elewacja frontowa: trzypoziomowa, dwuosiowa, z nieznacznie wydzieloną strefą cokołową, zwieńczona szczytem o kształcie nadwieszono-trójkąta. Przepruta otworami okiennymi o kształcie stojącego prostokąta, rozmieszczonymi osiowo, nieco mniejszymi w kondygnacji poddasza. Detal architektoniczny tworzą jedynie profilowane gzymsy: wieńczący, podokienne ciągle oraz odcinkowe nadokienne w 2 kondygnacji. **Elewacja podwórzowa:** trzypoziomowa, zwieńczona trójkątnym szczytem, z otworem wejściowym, przepruta nieregularnie rozmieszczonymi otworami okiennymi o kształcie leżącego prostokąta w 1 i 2 kondygnacji i stojącego prostokąta w kondygnacji poddasza.

Wyposażenie wnętrz: nie zachowane wyposażenie o wartościach zabytkowych.

Instalacje: elektr., wod.-kan., c.o., gaz.

14. Kubatura	15. Powierzchnia użytkowa	16. Przeznaczenie pierwotne	17. Użytkowanie obecne
643,5 m ³	213 m ²	mieszkalna	mieszkalne
18. Prace budowlane i konserwatorskie, ich przebieg i dokumentacja		19. Stan zachowania (fundamenty, ściany zewnętrzne, ściany wewnętrzne, sklepienia, stropy, konstrukcje dachowe, pokrycie dachu, wyposażenie i instalacje)	
<p>W końcu lat 60-tych XX w. przebudowano parter elewacji frontowej likwidując witrynę.</p> <p>Bieżące prace remontowe nie były dokumentowane.</p>		<ul style="list-style-type: none"> • Elewacje: tynki miejscowo zawilgocone, spękanie i odspojone, w elewacji frontowej największa degradacja tynków widoczna w okolicy kosza rynnowego i rury spustowej na granicy budynków o nr 2 i 3, tam największe ubytki tynków i nieestetyczne współczesne uzupełnienia cementowe. Słabe osypujące się tynki również w partii detali arch. elew. frontowej. W obydwu elewacjach widoczne spękania w okolicach otworów elewacyjnych i nadproży. • Stropy i konstrukcja dachu w stanie dostatecznym: na elementach więźby i deskowaniu zauważalne ślady zacieków. • Stolarka okienna wyeksploatowana, drewno rozeschnięte, wypaczone, okucia pordzewiałe. • W piwnicach odczuwalna wilgoć, na ceglanym licu ścian wysolenia, cegła miejscowo zdestruowana, pudrująca się. 	
		20. Najpilniejsze postulaty konserwatorskie	
		<ul style="list-style-type: none"> • Pilna naprawa systemu rynnowo-spustowego oraz przegląd szczelności pokrycia dachów kamienicy i oficyny. • Remont i konserwacja elewacji. Należy ustalić przyczyny powstawania spękań. • Wykonanie izolacji przeciwwilgociowych ścian fundamentowych budynku oraz przeprowadzić konserwację wątków ścian piwnic. • Należy wykonać badania stratygrafii nawarstwień malarskich elewacji frontowej w celu ustalenia śladów zachowania pierwotnej kolorystyki oraz badania architektoniczne ścian piwnic. 	

21. Akta archiwalne (rodzaj akt, numer i miejsce przechowywania)

Archiwum WUOZ w Olsztynie, Delegatura w Elblągu:

1. karta ewidencyjna *zielona* kamienicy mieszczańskiej przy ul. Dąbrowskiego 2 w Pasłęku, oprac. 15.IX.1959r., nr inw. 71
2. Dokumentacja historyczno- konserwatorska miasta Pasłęka, oprac. Iwona Różańska- Sztolcman, Marek Kliszczak, PKZ w Gdańsku, Gdańsk 1991-1992
3. Studium rewaloryzacji zespołu staromiejskiego miasta Pasłęka, oprac. Maria Leszczyńska z zespołem, Gdańsk, czerwiec 1981

22. Bibliografia


1. Dethlefsen R., Stadt- Und Landhäuser In Ostpreussen, München 1918
2. Haftka M., Zamki krzyżackie w Polsce, Malbork- Płock 1999
3. Helwig R., Geschichte der Stadt Preussische Holland, Margurg/Lahn 1960
4. Pasłek. Z dziejów miasta i okolic, red. J. Włodarski, Pasłek 1997

23. Źródła ikonograficzne i fotografie (rodzaj, miejsce przechowywania)

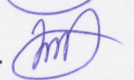
1. Karta ewidencyjna *zielona* kamienicy mieszczańskiej przy ul. Dąbrowskiego 3 w Pasłęku, ze zbiorów WUOZ w Olsztynie, delegatura w Elblągu;
2. Studium rewaloryzacji zespołu staromiejskiego miasta Pasłęka, oprac. Maria Leszczyńska z zespołem, Gdańsk, czerwiec 1981.

24. Uwagi różne

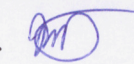
25. Opracował

Paulina Żukowska, lipiec 2009 r. 

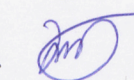
tekst

Paulina Żukowska, lipiec 2009 r. 

plany, rysunki

Paulina Żukowska, lipiec 2009 r. 

zdjęcia fotograficzne

Paulina Żukowska, lipiec 2009 r. 

miejsce przechowywania negatywów:

Wojewódzki Urząd Ochrony Zabytków w Olsztynie

Karta po wypełnieniu podlega ochronie na podstawie przepisów prawa autorskiego.

26. Adnotacje o inspekcjach, informacje o zmianach (daty, imiona i nazwiska wypełniających)

1. Miejscowość: Pasłęk
gmina: Pasłęk
powiat: Elbląg
województwo: warmińsko-mazurskie

2. Obiekt (nazwa jak w karcie)

**Kamienica
ul. Dąbrowskiego 3**

3. Zawartość wkładki (nazwa obiektu lub materiału uzupełniającego)

Historia, fotografie rchiwalne, rzut

Cd. pkt. 12 Podobnie jak w przypadku większości zabudowy dawnej *Kirchenstrasse*, parter budynku mieścił lokal usługowy (handel, rzemiosło), natomiast jego wyższe kondygnacje zamieszkiwała jedna z pasłęckich rodzin mieszczańskich, prowadząca ulokowane niżej usługi. Po drugiej wojnie światowej kamieniczka stała się własnością Skarbu Państwa – Miejskiej Rady Narodowej w Pasłęku, następnie Miasta i Gminy Pasłęk, obecnie zaś znajduje się w rękach prywatnych.

Obiekt, z uwagi na wysokie walory historyczne i naukowe, a także architektoniczne, został wpisany do Rejestru Zabytków Województwa Warmińsko- Mazurskiego, a ponadto znajduje się na terenie chronionego prawem układu urbanistycznego starego miasta Pasłęka.



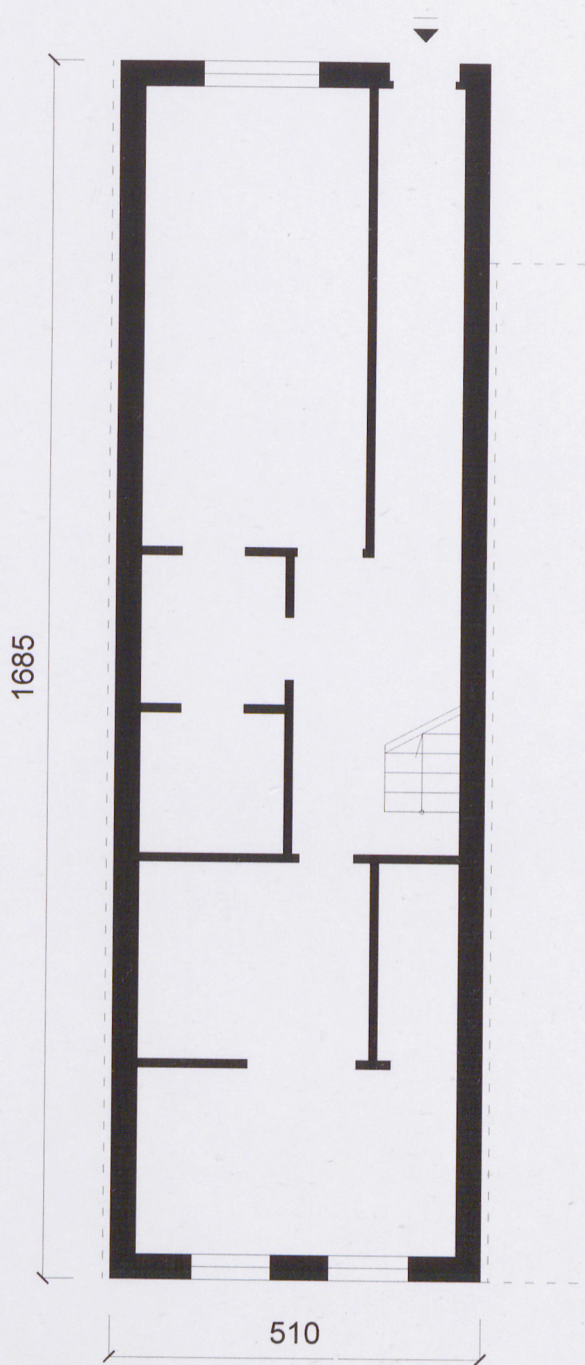
1. fotografia archiwalna z 1966 r. (archiwum WUOZ w Elblągu)



2. fotografia archiwalna z 1980 r. (archiwum WUOZ w Elblągu)

Wkładkę założyła: Paulina Żukowska, lipiec 2009 r.

Miejsce przechowywania materiałów: **WUOZ Olsztyn**



skala 1 : 100



1. Miejscowość: Pasłęk
gmina: Pasłęk
powiat: Elbląg
województwo: warmińsko-mazurskie

2. Obiekt (nazwa jak w karcie)

**Kamienica
ul. Dąbrowskiego 3**

3. Zawartość wkładki (nazwa obiektu lub materiału uzupełniającego)

fotografie



4.



5.



6.



1. Miejscowość: Pasłęk gmina: Pasłęk powiat: Elbląg województwo: warmińsko-mazurskie	2. Obiekt (nazwa jak w karcie) Kamienica ul. Dąbrowskiego 3	3. Zawartość wkładki (nazwa obiektu lub materiału uzupełniającego) fotografie
---	---	--

7.



8.



9.



10.



11.



12.



1. Miejscowość: Pasłęk
gmina: Pasłęk
powiat: Elbląg
województwo: warmińsko-mazurskie

2. Obiekt (nazwa jak w karcie)

**Kamienica
ul. Dąbrowskiego 3**

3. Zawartość wkładki (nazwa obiektu lub materiału uzupełniającego)

fotografie

12.



14.



Spis fotografii:

1. Elewacja podwórzowa
2. Drzwi w elewacji podwórzowej
3. Okno w szczycie elewacji podwórzowej
4. Zabudowa ul. Dąbrowskiego – od nr 2 do 6
5. Okna w szczycie elewacji frontowej
6. Zniszczenia tynków elewacji frontowej na styku z kamienicą nr 4
7. Schody na drugą kondygnację
8. Fragment balustrady schodów klatki schodowej
9. Fragment kondygnacji przyziemia z współczesną stolarką drzwiową
10. Schody prowadzące do piwnic
11. Piwnice
12. j.w.
13. Okno w elewacji podwórzowej
14. Fragment konstrukcji dachu