

1. Obiekt

KAMIENICZKA

2. Czas powstania

2 poł. XVIIIw.

3. Miejscowość

PASŁĘK



4. Adres

nr hipoteczny Pasłek ul. Dąbrowskiego
2

5. Przynależność administracyjna

województwo elbląskie

gmina Pasłek

6. Poprzednie nazwy miejscowości

Holland

Preussisch Holland

7. Przynależność administracyjna
przed 1.VI.1975

województwo olsztyńskie

powiat pasłęcki

8. Właściciel i jego adres

ADM w Pasłęku

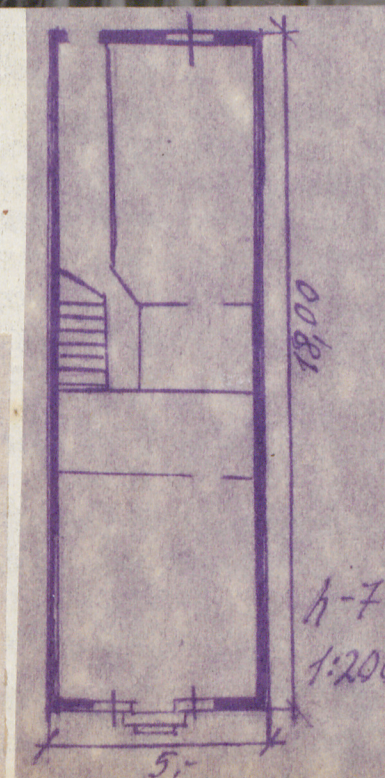
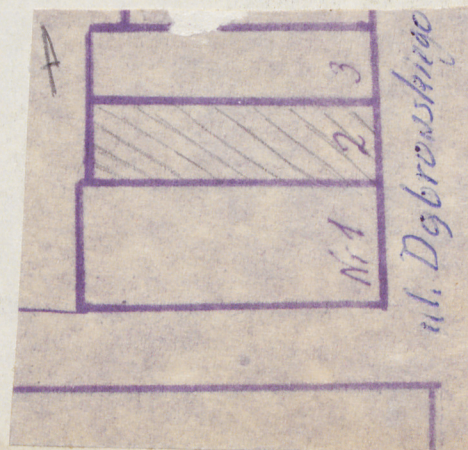
9. Użytkownik i jego adres

10. Rejestr zabytków

602/69 8.03.1968

Nr 1066 data

autor zdjęć T. RACZEWSKI
data wykonania 1979.
miejsce przechowywania negatywów



12. Autorzy, historia obiektu, określenia stylu.

Kamieniczka klasycystyczna, wzniesiona w 2 poł.
XVIII w., remontowana w 1966 r.

13. Opis (sytuacja, materiał i konstrukcja, rzut, bryła, elewacje, dach, wnętrze wyposażenie, instalacje)

Kamieniczka usytuowana szczytowo w zwartej zabudowie zachodniej przerzei ul. Dąbrowskiego. Ściany konstrukcji ryglowej wypełnionej cegłą na podmurówce kamiennej i otynkowana. Piwnice murowane z cegły. Stropy podłogi, wieża dachowa, drzwi i ramy okienne drewniane.

Założona na planie wydłużonego prostokąta, trójtraktowa, z sienią i klatką schodową w traktcie tylnym. Trójkondygnacyjna składa się z: parteru, pierwszego piętra i mieszkalnego poddasza. Pod całym budynkiem głębokie piwnice/ok. 3m wysokości/sklepione beczkowo. Od ulicy duże pomieszczenie sklepowe, na całą szerokość budynku, a za nim dwa następne z boczną sienią otwartą od strony dziedzińca. Wszystkie pomieszczenia prostokątne kryte płaskimi sufitami bez ozdób. Elewacja frontowa dwusiołowa prostokątnymi otworami okiennymi i jednym otworem drzwiowym na osi budynku. Okna obramowane opaskami i połączone dołem gzymsami podokiennymi. Szczyt trójkątny, ogzymsowany o łamanych profilach na narożnikach i wierzchołku. W elewacji tylnej otwory okienne i drzwiowe proste bez opasek. Dach płaski kryty papą, przebudowany podczas remontu. Stolarka częściowo pierwotna z okresu budowy budynku. Piece, istniejące instalacje, elektryczna i wodno-kanalizacyjna.

14. Kubatura	15. Powierzchnia użytkowa	16. Przeznaczenie pierwotne	17. Użytkowanie obecne
650 m ³	240 m ²	mieszkalne	mieszkalne i handlowe
18. Prace budowlane i konserwatorskie, ich przebieg i dokumentacja		19. Stan zachowania (fundamenty, ściany zewnętrzne, ściany wewnętrzne, sklepienia, stropy, konstrukcje dachowe, pokrycie dachu, wyposażenie i instalacje)	
<p>Podczas remontu dokonano: przebudowy dachu z dwuspadowego na dach płaski kryty papą, przestawienie pracy częściowej, wymiany podłóg, ram okiennych itp.</p>		<p>Stan zachowanie względnie dobry.</p> <ul style="list-style-type: none"> - fundamenty 0% zniszcz. - ściany zewnętrzne odrapane 8% zniszcz. - ściany wewnętrzne obtłuczone 5% zniszcz. - stropy zużyte 10% zniszcz. - konstrukcja dachowa i pokrycie 0% zniszcz. - stolarka otworów częściowo prężniaka 10 % zniszcz. - instalacje wyeksploatowane 10% zniszcz. 	
20. Najpilniejsze postulaty konserwatorskie			

21. Akta archiwalne (rodzaj akt, numer i miejsce przechowywania)

22. Bibliografia

L. Czubieli i T. Domagała, Zabytkowe ośrodki miejskie
Warmii i Mazur, Olsztyn s. 254

S. Mojzych Opracowanie Historyczne miasta Pasłęka 1977r.

23. Źródła ikonograficzne i fotografie (rodzaj, miejsce przechowywania, sygnatury)

Arch. Fot. WKZ Olsztyn neg. 402, 401, 1681

Arch. Rot. PKZ O/Gdańsk nr neg 049093

24. Uwagi różne

25. Wypełnił **E. Janiszewska**

24 XI 1978

26. Sprawdził