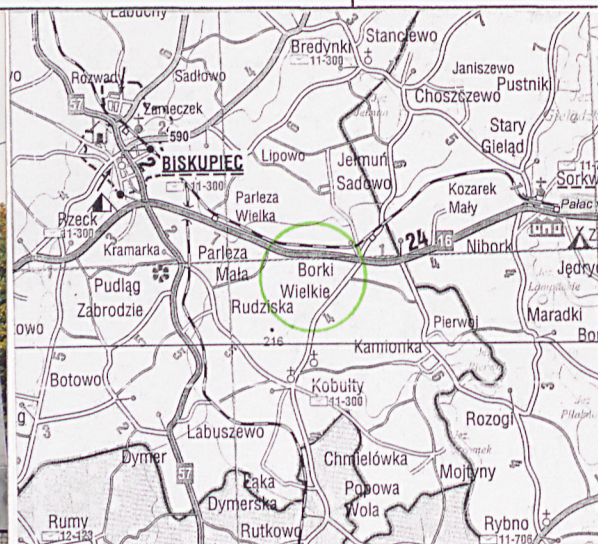
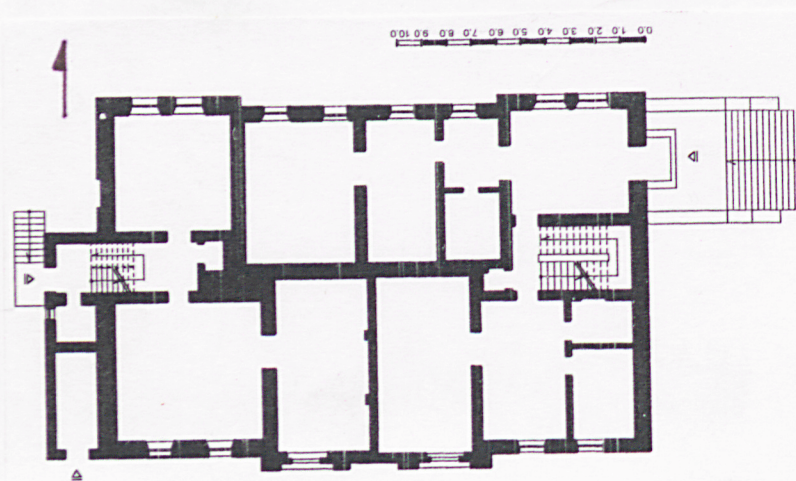


OŚRODEK DOKUMENTACJI ZABYTEKÓW W WARSZAWIE KARTA EWIDENCYJNA ZABYTEKÓW ARCHITEKTURY I BUDOWNICTWA	A	B	C	D	E	F	G	H	I	J	K	L	Ł	M	N	O	P	R	S	T	U	V	W	X	Y	Z	Nr 481
	1. Obiekt 122/1 DWÓR																		2. Czas powstania 1860 r.				3. Miejscowość BORKI WIELKIE - DĄBRÓWKA KOBULECKA				



4. Adres Borki Wielkie 49 11-300 Biskupiec dz. nr nr hipoteczny
5. Przynależność administracyjna województwo: warmińsko-mazurskie powiat: olsztyński gmina: Biskupiec
6. Poprzednie nazwy miejscowości Dombrowken, Dąbrówka Kobulecka (od 1945 r.)
7. Przynależność administracyjna przed 01.01.1999 województwo olsztyńskie
8. Właściciel i jego adres 3 / 4 - własność prywatna 1 / 4 - Gmina Biskupiec
9. Użytkownik i jego adres obecnie nie użytkowany osoby prywatne, najemcy indywidualni
10. Rejestr zabytków A-1146 z 2.V.1968r.



Wieś Borki Wielkie jeszcze przed kilkunastu laty nosiła nazwę Dąbrówka Kobułka (*Dombrowken*). Założenie pałacowo-folwarczne powstało prawdopodobnie na przełomie XVII i XIX w. W roku 1889 znajdowały się tu dobra rycerskie obejmujące 213 ha ziemi, których właścicielem był niejaki Wolff. Według ksiąg adresowych z roku 1905 i 1909 majątek zajmował 206 ha ziemi. Należał wówczas do niejakiego Fritza Henke. W 1913 r. właścicielem dóbr obejmujących 200 ha powierzchni był Carl Rehaeg. W 1922 r. majątek znajdował się w rękach kolejnego właściciela – Otto Johna. Jeszcze w latach dwudziestych ubiegłego wieku nastąpiła parcelacja dóbr dąbrówkowskich. Według danych z 1932 r., resztówka (87,5 ha) majątku znajdowała się w rękach Augusta Mittmanna. Pozostała część należała do spółki osadniczo-parcelacyjnej – *Ostpreussisches Bau- und Siedlungsgeellschaft m.b.H.* Założenie nie ucierpiało wskutek działań wojennych z lat 1939-1945.

Budynek dworu w Borkach Wielkich został wzniesiony prawdopodobnie w roku 1860. Nie znane jest nazwisko budowniczego obiektu, jednak w partiach fundamentowych dworu, obok daty, zachowały się inicjały jego pierwszego właściciela: A.P. Miejsce, w którym zachował się datownik zostało obecnie zasłonięte przez dobudówkę, w której znajduje się stajnia. W roku 1932, już po parcelacji majątku, dwór należał do wspomnianego wyżej Augusta Mittmanna. Sam właściciel nigdy tu nie mieszkał. Zajmował on część budynku stajni-obory, adaptowanej na mieszkanie, dawną rezydencję zaś wynajmował letnikom. Jednak wkrótce okazało się, że goście przynoszą więcej szkody, niż pożytku, dlatego Mittmann przekazał budynek na cele szkoły dla dziewcząt. Przygotowywano tu młode panny do ich późniejszej roli żon i matek.

c.d. wkładka nr 1

Sytuacja: dwór położony w północno-wschodnim krańcu wsi Borki, za torami kolejowymi. Dwór wolnostojący, dawniej usytuowany w centrum parku, elewacją frontową zwrócony w kierunku południowym, wejście główne w elewacji szczytowej (wschodniej), od południa i od wschodu pozostałości założenia parkowego. Teren wokół tworzą pagórki i łąki, dalej w kierunku północno-wschodnim jezioro Jełmuń.

Ściany: ściany murowane z cegły ceramicznej pełnej, otynkowane, cokół z kamienia wtórnie obrzucony cementem. Wnętrza otynkowane. Obróbki blacharskie, rynny i rury spustowe z blachy ocynkowanej.

Sklepienia i stropy: stropy drewniane belkowe, ze ślepym pułapem i podsufitką, w sieni, na korytarzach i klatce schodowej sklepienia odcinkowe, w piwnicy sklepienie ceglane odcinkowe.

Więźba dachowa: drewniana płatwiowo-kleszczowa, wzmocniona zastrzałami z mieczami

Pokrycie dachu: dachówka ceramiczna esówka.

Posadzki, podłogi: drewniane deskowe, w piwnicy posadzka ceglana

Schody: zewnętrzne kamienne, wewnętrzne drewniane jednobiegowe z balustradą z cienkich toczonych trałek i profilowanym pochwytym.

Drzwi: zewnętrzne drewniane jednoskrzydłowe ramowo-płycinowe, z ościeżnikami płycinowymi, wewnątrz drewniane ramowo-płycinowe.

Okna: drewniane, ościeżnicowe, czteroskrzydłowe (dwudzielne, dwupoziomowe), dolne skrzydła dzielone poziomymi szczeblinami na trzy kawtery, w elewacji frontowej w oknach pseudoryzalitu okna trójpodziałowe z nadświetleniem zamkniętym pełnym łukiem wypełnionym dwiema łukowymi arkadami, między którymi a górną krawędzią skrzydła wpisane jest koło.

Rzut: budynek na planie prostokąta, od strony południowej z pozornym środkowym ryzalitem, od strony północnej z dwoma bocznymi ryzalitami, od strony zachodniej na osi przybudówka na planie prostokąta

Bryła: budynek jednokondygnacyjny, ze ścianką kolankową, podpiwniczony, z użytkowym poddaszem, w elewacji północnej boczne ryzality dwukondygnacyjne, w elewacji południowej środkowy pseudoryzalit, budynek przekryty dachem dwuspadowym, ryzality przekryte dachami dwuspadowymi ustawionymi w poprzek, od strony zachodniej niska przybudówka mieszcząca wejście przekryta dachem dwuspadowym.

Elewacja frontowa południowa: jednokondygnacyjna, ze ścianką kolankową, 5-osioowa, symetryczna, pośrodku 3-osiowy pseudoryzalit zakończony trójkątnym szczytem w profilowanym obramieniu. Otwory okienne pseudoryzalitu osadzone w blendach zakończone pełnym łukiem, pozostałe okna zakończone prosto, ujęte w tynkowane profilowane opaski z naczółkiem w postaci odcinka gzymsu. Pod oknami prostokątne płyciny. Na osi okien kondygnacji okienka piwniczne, okienka ścianki kolankowej zgrupowane parami, w szczycie pseudoryzalitu na osi trzy małe okienka zakończone pełnym łukiem. Podziałów horyzontalnych dokonują gzymsy – nad oknami kondygnacji i gzymsy wieńczące. W pseudoryzalicie trzy blendy otoczone arkadami opartymi na pilastrach. W narożach przy styku z połącią dachu małe czworoboczne sterczynki. Cokół oddzielony od elewacji profilem w formie wałka.

14. Kubatura m ³	15. Powierzchnia użytkowa m ²	16. Przeznaczenie pierwotne mieszkalne	17. Użytkowanie obecne mieszkalne
18. Prace budowlane i konserwatorskie, ich przebieg i dokumentacja lata 70-te - prace remontowe: częściowa wymiana tynków, malowanie elewacji, otynkowanie cokołu z kamienia, wymiana instalacji; brak dokumentacji prac.		19. Stan zachowania (fundamenty, ściany zewnętrzne, ściany wewnętrzne, sklepienia, stropy, konstrukcje dachowe, pokrycie dachu, wyposażenie i instalacje) Stan zachowania budynku zły, wynikający z wieloletnich zaniedbań, braku bieżących napraw. Budynek jest nie zabezpieczony przed działaniem czynników atmosferycznych, ma uszkodzoną część połaci dachu i część ściany konstrukcyjnej (dziura od przebicia przez gałęzie drzewa) niezabezpieczone są też okienka piwniczne, szczytowe i w ścianie kolankowej od strony północnej. Woda opadowa przedostaje się do wnętrza powodując dalszą destrukcję. Pokrycie dachu nieszczelne, zły stan elementów konstrukcyjnych dachu. W ścianach ubytki cegieł, zwiertzałe cegły, wypłukane spoiny, część górnych partii ściany elewacji północnej osiadła i grozi wypadnięciem cegieł. Tynki są bardzo zawilgocone w wielu miejscach poodparzane, wtórne uzupełnienia wykonane są niestarannie. Ubytki detalu, częściowo poskuwane gzymsy. Brak też większości rynien i rur spustowych. W jednym z ryzalitów rozebrano konstrukcję więźby i zlikwidowano dwuspadowe przekrycie dachu zamieniając na płaskie.	
		20. Najpilniejsze postulaty konserwatorskie Obiekt wymaga kapitalnego remontu do podjęcia w trybie pilnym. W pierwszej kolejności należy wykonać naprawy ścian nośnych, wzmocnienia konstrukcji dachu z wymianą najbardziej zniszczonych elementów, wymianę pokrycia dachowego. Należy zabezpieczyć odsłonięte otwory okienne. Wykonać osuszenie piwnic i zabezpieczyć przed wilgocią. Remont elewacji należy poprzedzić wykonaniem badań stratygrafii nawarstwień malarskich w celu ustalenia pierwotnej kolorystyki. Stolarkę okienną należy zrekonstruować w drewnie na wzór okien istniejących. Remont wnętrza.	

21. Akta archiwalne (rodzaj akt, numer i miejsce przechowywania)

Archiwum WUOZ w Olsztynie, karta ewidencyjna „zielona” dworu w Borkach Wielkich, nr 1671
Archiwum WUOZ w Olsztynie, Dokumentacja ewidencyjna parku w Dąbrowce Kobałkiej, gm. Biskupiec, woj. olsztyńskie, oprac. St. Dąbrowski, Olsztyn 1977
Źródła wywołane: wspomnienia jednej z mieszkank dworu, pani Eugenii Kozyrskiej

22. Bibliografia

Güter- Adressbuch für die Provinz Ostpreussen, Leipzig 1913
Kühne E., Handbuch des Grundbesitzes der Provinz Ostpreussen, Königsberg 1889
Niekammer P., Landwirtschaftliches Güter. Adressbuch für die Provinz Ostpreussen, Leipzig 1922
Niekammer P., Ostpreussisches Güter- Adressbuch, Stettin 1905
Niekammer P., Ostpreussisches Güter- Adressbuch, Stettin 1909
Payer A., Landwirtschaftliches Güter. Adressbuch der Domanen, Rittergüter, Güter und Hofe in die Provinz Ostpreussen, Leipzig 1932

23. Źródła ikonograficzne i fotografie (rodzaj, miejsce przechowywania)

24. Uwagi różne

25. Opracował

Urszula Ulatowska, X 2005 r.



tekst

Urszula Ulatowska, X 2005 r.



plany, rysunki

Urszula Ulatowska, X 2005 r.



zdjęcia fotograficzne

Urszula Ulatowska, X 2005 r.



miejsce przechowywania negatywów:

WUOZ w Olsztynie

Karta po wypełnieniu podlega ochronie na podstawie przepisów prawa autorskiego.

26. Adnotacje o inspekcjach, informacje o zmianach (daty, imiona i nazwiska wypełniających)

1. Miejscowość: Borki Wielkie województwo: warmińsko-mazurskie powiat: olsztyński gmina: Biskupiec	2. Obiekt (nazwa jak w karcie) DWÓR	3. Zawartość wkładki (nazwa obiektu lub materiału uzupełniającego) Historia, opisy, fotografie
---	---	---

Cd. pkt. 12

Zajęcia obejmowały nie tylko zasady dobrego wychowania, ale również podstawy gotowania, szycia i innych wszelkich niezbędnych do życia w rodzinie umiejętności. Szkoła ta funkcjonowała do roku 1939. Po zakończeniu działań wojennych, dwór został włączony do zasobów Skarbu Państwa. Podzielono go na cztery mieszkania. Trzy z nich należą obecnie do rodzin osób, które przybyły do Borek wiosną 1945 r., jedno stanowi własność Miasta i Gminy Biskupiec. Co ciekawe, nigdy formalnie nie przeprowadzono podziału budynku, zatem granice własności są jedynie umowne.

Budynek o cechach stylowych neoklasycystycznych.

Elewacja podwórzowa północna: jednokondygnacyjna, symetryczna z bocznymi dwukondygnacyjnymi i dwuosiowymi ryzalitami, część środkowa czteroosiowa. Jeden z ryzalitów zakończony trójkątnym szczytem obwiedzionym profilowaniem. Otwory okienne zakończone prosto, ujęte w tynkowane profilowane opaski z naczółkiem w postaci odcinka gzymsu, pod oknami prostokątne płyciny w profilowanym obramieniu. Na osiach okien kondygnacji okienka piwnicy oraz podwójne okienka w ścianie kolankowej o wykroju stojącego prostokąta. Elewacja dzielona horyzontalnie wąskim gzymsem kordonowym, oraz gzymsem nad oknami drugiej kondygnacji ryzalitu. Podziałów wertykalnych dokonują gładkie pilastry w drugiej kondygnacji ryzalitu oraz pilastry opinające naroża ryzalitów również drugiej kondygnacji.

Elewacja szczytowa (wschodnia): dwukondygnacyjna, niesymetryczna, zakończona szczytem o zarysie trójkąta. W pierwszej kondygnacji na bocznej osi otwór wejściowy zakończony prosto poprzedzony schodami. Otwory okienne zakończone prosto. Na osi pozorny ryzalit do wysokości gzymsu podokiennego okien drugiej kondygnacji zakończony gzymsem, mieszczący okna klatki schodowej. W drugiej kondygnacji para otworów okiennych posadowionych na wspólnym gzymsem, ujętych w tynkowane profilowane opaski z naczółkiem w postaci odcinka gzymsu oraz symetrycznie para otworów pozostawiona w formie blend z analogicznymi opaskami zwieńczonymi odcinkiem gzymsu. W szczycie na osi para okienek o wykroju prostokąta, posadowionych na odcinku gzymsu, okienka ujęte pilastrami i rozdzielone węgarkiem z analogicznym pilastrem, zwieńczone jednym naczółkiem w formie odcinka gzymsu. Elewacja dzielona horyzontalnie gzymsem kordonowym (zachowanym połowicznie).

Elewacja szczytowa (zachodnia): dwukondygnacyjna, zakończona szczytem o zarysie trójkąta. Pierwsza kondygnacja częściowo przesłonięta przybudówką ustawioną na osi, mieszczącą wejście, otwór drzwiowy zakończony prosto. Otwory okienne zakończone prosto, pod otworami pierwszej i drugiej kondygnacji prostokątne płyciny w profilowanym obramieniu. W dolnej kondygnacji na bocznych osiach jeden otwór okienny, ujęty w tynkowaną profilowaną opaskę z naczółkiem w postaci odcinka gzymsu oraz jeden otwór pozostawiony w formie blendy ujęty gładką tynkowaną opaską. W drugiej kondygnacji pięć otworów okiennych z czego dwa na jednej z bocznych osi pozostawione w formie blend, obramienia otworów analogicznie jak otworu okiennego w pierwszej kondygnacji. W szczycie na osi para okienek o wykroju prostokąta, posadowionych na odcinku gzymsu, ujętych pilastrami i rozdzielonych węgarkiem zasłoniętym analogicznym pilastrem, zwieńczonych jednym naczółkiem w formie odcinka gzymsu. Elewacja dzielona horyzontalnie gzymsem kordonowym na którym posadowione są otwory okienne drugiej kondygnacji.

Instalacje: elektryczna, wodociągowa.



1.



2.



3.



4.

1. Miejscowość: Borki Wielkie

2. Obiekt (nazwa jak w karcie)

3. Zawartość wkładki (nazwa obiektu lub materiału uzupełniającego)

 województwo: warmińsko-mazurskie
 powiat: olsztyński
 gmina: Biskupiec

DWÓR

Spis fotografii, fotografie

Spis fotografii:

1. Elewacja południowa
2. Elewacja północna
3. Elewacja zachodnia.
4. Elewacja wschodnia
- 5-7. Otwory okienne w elewacji wschodniej
8. Schody i otwór wejściowy w elewacji wschodniej
9. Otwór okienny w elewacji południowej
10. Otwór okienny w elewacji wschodniej (klatka schodowa)
11. Otwór wejściowy w elewacji zachodniej
- 12-13. Schody wewnętrzne (klatki schodowej)
14. Wieżba dachowa



5.

 Wkładkę założyła: Urszula Ulatowska, 2005 r.
 Miejsce przechowywania materiałów: WUOZ, Olsztyn


6.



4.



8.



9.



10.

1. Miejscowość: Borki Wielkie

2. Obiekt (nazwa jak w karcie)

3. Zawartość wkładki (nazwa obiektu lub materiału uzupełniającego)

województwo: warmińsko-mazurskie
powiat: olsztyński
gmina: Biskupiec

DWÓR

fotografie



11.



12.



13.



14.