

7265

1. Obiekt

KAMIENICA ul. B.Chrobrego nr 1

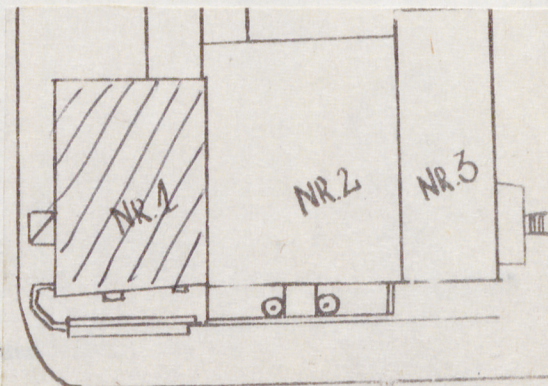
2. Czas powstania

XVIII/XIXw

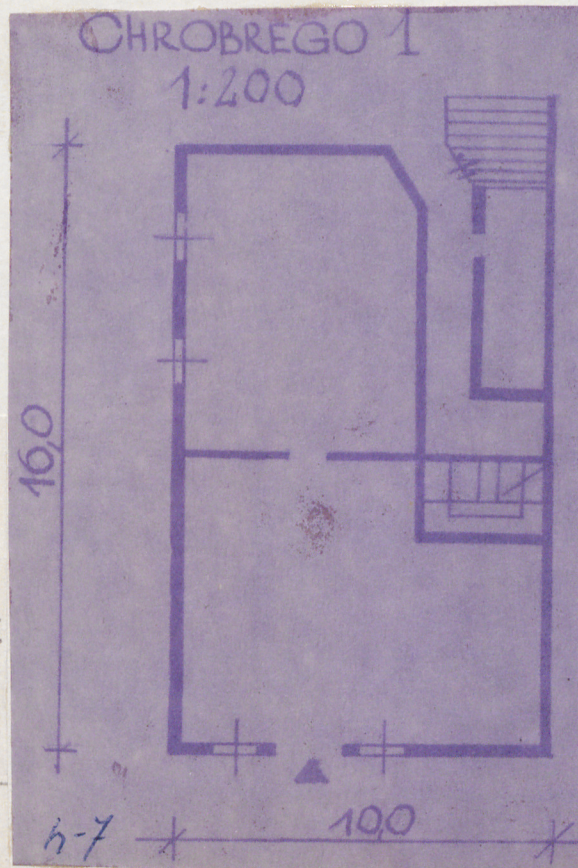
3. Miejscowość

PASŁĘK

11. Zdjęcia, plan sytuacyjny, rzuty



autor zdjęć J. GRYGIEL  
data wykonania 1978.  
miejsce przechowywania negatyw



4. Adres B.Chrobrego 1

nr hipoteczny .....

5. Przynależność administracyjna

województwo elbląskie

gmina Pasłęk

6. Poprzednie nazwy miejscowości

Holland  
Preussisch Holland

7. Przynależność administracyjna  
przed 1.VI.1975

województwo olsztyńskie

powiat pasłęcki

8. Właściciel i jego adres

ADM

9. Użytkownik i jego adres

10. Rejestr zabytków

Nr A-4541 data 12.02.2010



12. Autorzy, historia obiektu, określenia stylu.

Kamienica klasycystyczna, wzniesiona na przełom. XVIII/XIXw, remontowana w 2 poł XXw.

13. Opis (sytuacja, materiał i konstrukcja, rzut, bryła, elewacje, dach, wnętrze wyposażenie, instalacje)

Kamienica usytuowana kalenicą na skraju zwartej zabudowy północnej pierzei ul. B.Chrobrego.

Murowana z cegły, otynkowana i zdobiona detalami architektonicznymi. Stropy, podłogi, wiązania dachowe, drzwi, ramy okienne i futryny drewniane, dachówka ceramiczna.

Założona na planie prostokąta, dwutraktowa z boczną sienią od strony dziedzińca. Dwukondygnacyjna składa się z parteru, pierwszego piętra i częściowo mieszkalnego poddasza. Parter zajmują dwa prostokątne pomieszczenia, jedno duże sklepowe od ulicy i drugie od dziedzińca. Pomieszczenia kryte są płaskimi sufitami bez ozdób. Elewacja frontowa czteroosiowa rozczłonkowana wertykalnie pilastrami o jońskich głowicach. Okna prostokątne obramowane opaskami. Pod oknami pierwszego piętra gzymsy podokienne. Zamknięcie elewacji stanowi gładki fryz, pasmo ząbkowań i profilowany gzyms wieńczący. Ścianę zach./boczną/od ul. Dąbrowskiego zamyka szczyt w formie ściętego trójkąta z trzema oknami poddasza z tympanonem. Między drugą kondygnacją ze szczytem listwa. W elewacji tylnej prostokątne otwory okienne i jeden prostokątny otwór drzwiowy. Dach dwuspadowy z naczółkiem o lekko wygiętych połaciach w dolnych partiach. Stolarka okienna wyższych kondygnacji pierwotna z okresu budowy kamienicy. Piece. Instalacje: elektryczna i wodno-kanalizacyjna



14. Kubatura	15. Powierzchnia użytkowa	16. Przeznaczenie pierwotne	17. Użytkowanie obecne
ok. 1100 m <sup>3</sup>	ok. 300 m <sup>2</sup>	mieszkalne	mieszkalne i handlowe
18. Prace budowlane i konserwatorskie, ich przebieg i dokumentacja  W 2 poł XXw dokonano renowacji i częściowej przebudowy wnętrza parteru i odnowienia elewacji zewnętrznych, remontu dachu.		19. Stan zachowania (fundamenty, ściany zewnętrzne, ściany wewnętrzne, sklepienia, stropy, konstrukcje dachowe, pokrycie dachu, wyposażenie i instalacje)  Stan zachowania względnie dobry. - fundamenty zawilgocone 5% zniszcz. - ściany zewn. odrapane 7% zniszcz. - ściany wewn. podrapane 5% zniszcz. - stropy zużyte 10% zniszcz. - konstrukcja dachowa miejscami zawilgocona 5% zniszcz. - pokrycie dachu nieszczelne 5% zniszcz.	
20. Najpilniejsze postulaty konserwatorskie			



21. Akta archiwalne (rodzaj akt, numer i miejsce przechowywania)

Akta różne WKZ Olsztyn od 1945-1975r nr P/182

22. Bibliografia

L.Czubiel i T.Domagała Zabytkowe ośrodki miejskie  
Warmii i Mazur Olsztyn 1969 s 256

S. Mojzych Opracowanie historyczne miasta Pasłęka 1977r

23. Źródła ikonograficzne i fotografie (rodzaj, miejsce przechowywania, sygnatury)

Arch Fot. PP PKZ O/Gdańsk nr 049132  
Arch Fot. WKZ Olsztyn neg 404

24. Uwagi różne

25 Wypełnił

29 XII 1981.

26. Sprawdził