

1. Obiekt  
BUDYNEK NR 1, OB.BIUROWO – SZTABOWY

938/1

2. Czas powstania  
1912-1913

3. Miejscowość  
OSTRÓDA

11. Zdjęcia, rzut, plan sytuacyjny. 1. Elewacja frontowa – wschodnia.



2. Elewacja tylna – zachodnia.



4. Adres  
ul. Czarnieckiego 28  
14 – 100 Ostróda  
nr hipoteczny dz. nr 154/5 KW [REDACTED]

5. Przynależność administracyjna  
województwo warmińsko – mazurskie  
gmina Ostróda  
*kom. f.w.*

6. Poprzednie nazwy miejscowości  
Osterode

7. Przynależność administracyjna  
przed 1 IV 1975

województwo olsztyńskie

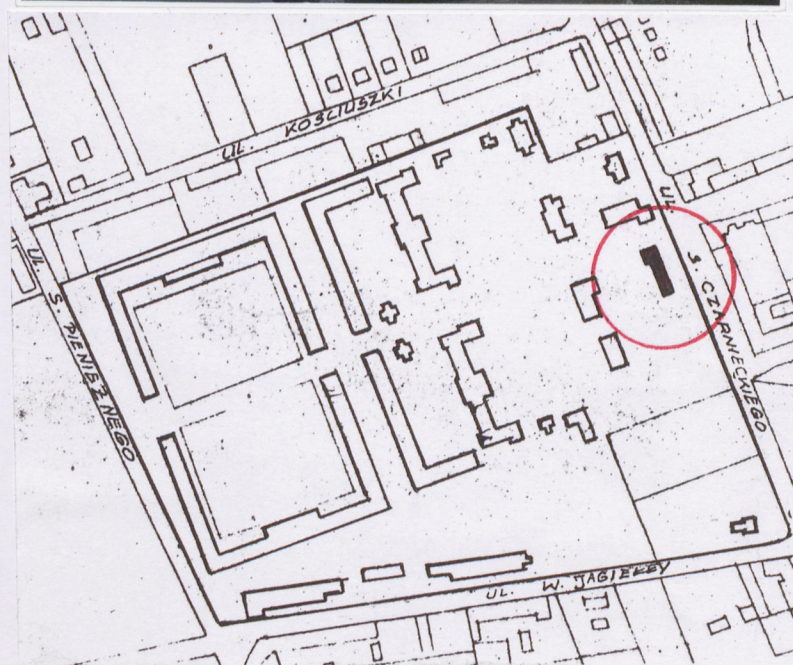
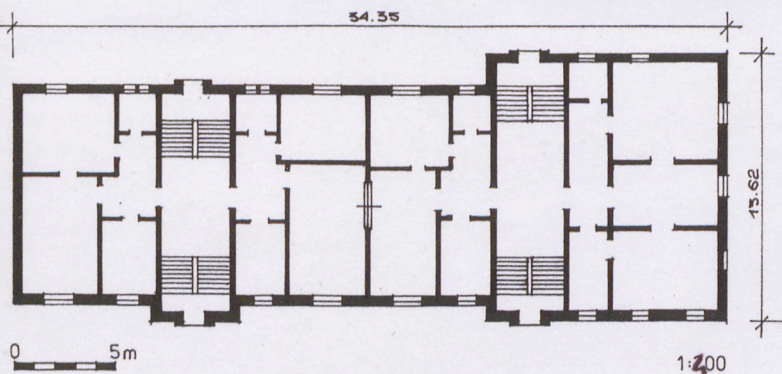
powiat Ostróda

8. Właściciel i jego adres  
Skarb Państwa  
Rejonowy Zarząd Infrastruktury w Olsztynie  
ul. Gietkowska 5  
Olsztyn

9. Użytkownik i jego adres  
WAK 1 Ostróda  
ul. Czarnieckiego 28  
14 – 100 Ostróda

10. Rejestr zabytków

Nr 1959 data 25.07.2002





**Sytuacja.** Budynek położony jest bezpośrednio przy ul. Czarnieckiego, od której oddziela go ogrodzenie, wydzielające teren koszar z obszaru miasta. Usytuowany kalenicowo w stosunku do ulicy.

**Materiał i konstrukcja.** Ściany z cegły ceramicznej pełnej na zaprawie wapiennej, obustronnie tynkowane. Stropy ceramiczne. Więźba dachowa o konstrukcji stolicowej. Słup środkowy i dwa leżące, zakleszczone dwoma parami zastrzałów. Połacie dachowe pokryte dachówką karpiówką układaną w koronkę, na łątach. W korytarzach oryginalnie zachowana posadzka ceramiczna. Płytki ceramiczne w dwóch rodzajach: większe, czerwone wieloboczne o falistych krawędziach i mniejsze zielone, tworzą barwną mozaikę. W pomieszczeniach podłogi deskowe. W piwnicy posadzka betonowa. Schody na parter wykonane z bloków granitowych. Schody od strony tylnej posiadają kutą balustradę. Schody z parteru na wyższe kondygnacje dwubiegowe ze spocznikiem, powrotne, policzkowe, drewniane. Spoczniki wsparte na belkach drewnianych, które oparte są na drewnianych ozdobnych konsolkach. Bogata snycersko opracowana balustrada balaskowo – tralkowa; toczone tralki; na balaskach ornamenty kwiatowe. Stolarka drzwiowa. W budynku występuje czworo drzwi zewnętrznych, wszystkie jednoskrzydłowe. Drzwi północne (elew. Wsch.) konstrukcja płycinowo – ramowa, jednopłycinowe z kwadratowym przezroczem; na krawędzi ramy i otworu przeszklenia motyw zębnikowy. Kolejne drzwi południowe (elew. zach.) identyczne za wyjątkiem owalnego przezroczca. W piwnicy drzwi o konstrukcji deskowo – szponowej. Stolarka okienna. W pomieszczeniach okna o konstrukcji skrzynkowej; jedno-, dwu-, trójdzielne, dwupoziomowe, z dominującym, profilowanym ślaniem. Na klatkach schodowych okna o konstrukcji krosnowej. Okna jednopoziomowe, dwudzielne z jedną poziomą szczebliną.

**Rzut.** Budynek w formie wydłużonego prostokąta, z trzema ryzalitami: dwoma w elewacji wschodniej i jednym w elewacji zachodniej. Do budynku wiodą cztery wejścia: dwa w elewacji frontowej – wschodniej (ryzalit), i dwa w elewacji zachodniej. Wejścia łączą przelotowe korytarze. W budynku znajdują się dwie klatki schodowe usytuowane w zachodniej części korytarzy przy ścianie zewnętrznej.

**Bryła.** Zwarta, w formie wydłużonego leżącego prostopadłościanu, nakrytego dachem mansardowym, trójkondygnacyjna, z nieużytkowym poddaszem, podpiwniczona.

**Elewacje.** Elewacja wschodnia; niesymetryczna o mocno zróżnicowanych formach dekoracyjnych w poszczególnych partiach. Elewacja sprawia wrażenie jak gdyby połączono ze sobą dwa budynki, z których elewację jednego stanowi ryzalit boczny w części północnej a elewację drugiego pozostała, południowa część budynku z ryzalitem środkowym. Ryzalit boczny czteroosiowy. Parter z trzema oknami i wejściem w skrajnej południowej osi. Portal akcentują dwa pilastry, na których leży gzyms; nad gzymsiem wklęsła płycina zamknięta łukiem pełnym z eliptycznym otworem okiennym. Parter od piętra oddziela profilowany gzyms kordonowy będący jednocześnie gzymsiem podokiennym. Dwie górne kondygnacje (piętro I i II) rozczłonowane są wertykalnie pięcioma lizenami. Wertykalność podkreślają usytuowane jedno nad drugim prostokątne okna. Okna drugiego piętra posadowione na trójbocznych gzymsach podokiennych. Przypominających wykusze. Charakter wykuszu podkreślają wystające przed lico uskokowe płyciny z owalnymi medalionami pośrodku. Całość wieńczy bogato profilowany gzyms podokapowy. Południowa część elewacji znacznie skromniej dekorowana. W partii środkowej dominują kierunki horyzontalne wyznaczone przez podokienny gzyms I piętra przechodzący na tą partię elewacji z północnego ryzalitu boczego. A także podokienny gzyms z daszkiem okapowym na którym osadzone są okna drugiego piętra południowej części elewacji. Trzy spośród pięciu okien parteru ujęte są w tynkowane opaski zamknięte od góry łukiem odcinkowym o wysokiej strzałce. Na półmucu dekoracyjne prostokąty. Okna I piętra bez dodatkowych ozdób. Okna II piętra ujęte w proste tynkowane opaski. Ryzalit środkowy jednoosiowy z wejściem w parterze zwieńczony trójkątnym szczycikiem, dwa okna I piętra w tynkowanej opasce zamkniętej łukiem jak w oknach parteru. *C.d. na wkładce nr 1*

Stały garnizon istniał w Ostródzie już od początku XIX wieku. W 1890 r. U wylotu szosy w kierunku Olsztyna zbudowano duży kompleks koszarowy dla pułku piechoty. Tam też zlokalizowano siedzibę dowództwa garnizonu oraz lazaret. Decyzja o ulokowaniu w Ostródzie pułku artylerii polowej dotarła do władz miejskich w 1909 r. Szybko rozwijające się miasto stać było na podjęcie związanej z tym ogromnej inwestycji własnym sumptem – w pierwszym dziesięcioleciu XX w. W latach 1905 – 1907 (budowa gimnazjum) związany był z Ostródą czołowy architekt królewiecki Fritz Heitman (1853-1921). Nie można wykluczyć, że właśnie Heitman był autorem projektu nowych, niezwykle eleganckich koszar artyleryjskich. Na Heitmana wskazywałby też fakt kompleksowo zaprojektowanej dzielnicy willowej dla oficerów tego pułku, co było też, jak wiadomo specjalnością tego architekta, z którym miasto w dwa lata po ukończeniu budowy gimnazjum mogło nawiązać dalszą współpracę. Nowy zespół koszarowy zlokalizowano w niedalekim sąsiedztwie pierwszego, przy szosie wylotowej równoległej do tamtej, biegnącej również w kierunku południowo – wschodnim (na Kajkowo). Obydwie lokalizacje wynikały z kierunku rozwojowego miasta, który był jedynym z możliwych – gdzie indziej bowiem przeszkodę stwarzały jeziora i bagna.

Jeszcze w trakcie budowy koszar, 29.06.1912 r. Naczelne dowództwo przystąpiło do formowania nowego pułku, z gotowością ustaloną na dzień 1.10.1912 r. Miejszem formowania był poligon w rejonie wsi Czarne koło Szczecinka. W skład więc 3. Wschodniopruskiego Pułku Artylerii Polowej nr 79 weszło 6 batalionów artyleryjskich wyłączonych ze składu sześciu pułków stacjonujących m. in. w Bydgoszczy, Kostrzynie, Szczecinie, Frankfurcie n. Odą i in. Uroczystość powitania pułku w Rynku ostródzkim odbyła się 20.09.1913 r.,  
*cd na wkładce nr 1*



14. Kubatura 5387 m <sup>3</sup>	15. Powierzchnia użytkowa 923 m <sup>2</sup>	16. Przeznaczenie pierwotne sztabowe	17. Użytkowanie obecne biurowo – sztabowe
18. Prace budowlane i konserwatorskie, ich przebieg i dokumentacja  1994 – założenie c.o., likwidacja pieców kaflowych. 1998 – roboty dekarские, malowania elewacji. 1999 – remont bieżący, przebudowa pomieszczeń na łazienki. W latach 1970 – 1996 przeprowadzano regularnie prace remontowe. Dokumentacje z prac remontowych zachowane w WAK 1 Ostróda.		19. Stan zachowania (fundamenty, ściany zewnętrzne, ściany wewnętrzne, sklepienia, stropy, konstrukcje dachowe, pokrycie dachu, wyposażenie i instalacje)  Ściany miejscami zawilgocone. Sklepienia i stropy w stanie dobrym. Konstrukcja dachowa w stanie bardzo dobrym, połacie dachowe w stanie dobrym. Dobry stan stolarek okiennych i drzwiowych.	
		20. Najpilniejsze postulaty konserwatorskie  Bieżący remont, osuszenie murów.	



21. Akta archiwalne (rodzaj akt, numer i miejsce przechowywania)

24. Uwagi różne

22. Biblioteka

K. Bürger, Kreisbuch Osterode Ostpreussen, Kiel 1977, s. 407, 483, 486. 487, 633, 634, 640, 648, 660;

Führer durch Osterode in Ostpreussen und Umgebung, Osterode 1913, s. 17;

E. Keyser, Deutsches Städtebuch, Bd. 1, Stuttgart – Berlin 1939, s. 92;

F.J. Maciejewska, Przemiany w układzie przestrzennym Ostródy w świetle planów zagospodarowania przestrzennego, w: 40-lecie Ostródy, Ostróda 1985, s. 18

25. Opracował

tekst: mgr Katarzyna Soczewica, dn. 15.10.2001

plany, rysunki mgr Katarzyna Soczewica, dn. 15.10.2001

zdjęcia fotograficzne mgr Katarzyna Soczewica, dn. 15.10.2001

miejsce przechowywania negatywów WO SOZ w Olsztynie

} *U. Soczewica*

**KARTA PO WYPEŁNIENIU PODLEGA OCHRONIE NA PODSTAWIE PRZEPISÓW PRAWA AUTORSKIEGO**

26. Adnotacje o inspekcjach, informacje o zmianach (daty, imiona i nazwiska wypełniających)

23. Źródła ikonograficzne i fotografie (rodzaj, miejsce przechowywania, sygnatury)

27. Załączniki

3 wkładki



1. Miejscowość OSTRÓDA	4. Obiekt (nazwa jak w karcie) OB. BUDYNEK BIUROWO – SZTABOWY NR 1	5. Zawartość wkładki (nazwa materiału uzupełniającego) Tekst c.d.
2. Gmina Ostróda		
3. Województwo warmińsko – mazurskie		

## 12. Autorzy, historia obiektu, określenie stylu

poczym nastąpiła ceremonia wprowadzenia wojska do koszar i przekazania przez władze miejskie kluczy dowództwu jednostki. Wolno sądzić że budowę koszar zrealizowała czołowa firma ostródzka Bauwerkmeister W. Krupski – ta sama, która zbudowała m.in. wspomniane gimnazjum (właściciel zmarł w 1907 r., lecz firma nadal istniała) Komplet stolarki mógł być dziełem firmy Baugesellschaft E. Moschall, współpracującej z tamtą.

W związku z inwazją Rosjan 4.08.1914 r. Pułk został przerzucony pod Działdowo. W związku z postanowieniami traktatu wersalskiego, zobowiązującego Niemcy do demilitaryzacji, w 1919 r. Próbowano uratować byt jednostki zaliczając ją do grenzschutzu (ochrona pogranicza), lecz ostatecznie z dniem 31.08.1919 została rozformowana. Dysponentem zespołu koszarowego po wojnie był skarb państwa, z czego wynika, że inwestycja miejska została później spłacona przez rząd. W tej sytuacji jeden z bloków koszarowych, po odpowiedniej adaptacji wewnątrz (niezbędna budowa skarbca, okratowanie, adaptacja mieszkań na górnym piętrze) stał się siedzibą nowo utworzonego po wojnie Urzędu Skarbowego (das Osterode Finanzamt) z adresem pocztowym: Keiserstrasse 18, czyli od strony głównego wjazdu przy dzisiejszej ul. Stefana Czarnieckiego. W siedzibie Urzędu były też mieszkania służbowe dla personelu kierowniczego. Największym jednak użytkownikiem dawnych koszar stała się – podobnie jak w innych miastach – gmina miejska. W związku z wprowadzeniem przez rząd powszechnego obowiązku szkolnego, miasto stanęło nagle w obliczu ciasnoty lokalowej w szkołach. Ratunkiem okazały się zwolnione przez wojsko koszary. I tak od zimy 1921/1922 w bloku koszarowym urządzono 7 izb lekcyjnych dla szkoły podstawowej (Volksschule). Okazało się to jednak mocno niewystarczające, dlatego w 1923 r. Zdecydowano się na zakup od skarbu państwa obydwu wozowni artyleryjskich. „Wozownię południową” od strony dzisiejszej ul. Pieniężnego, poprzez „znaczną przebudowę” zaadaptowano na potrzeby szkoły. Przekazano do użytku w 1924 r. Utworzono tam 11 izb lekcyjnych. W rezultacie, od 1925/1926 r. na terenie koszarowym utworzono dwie osobne szkoły po 11-12 izb lekcyjnych każda – osobną dla chłopców i dla dziewcząt. Już jednak 1 1927 r. Sprzedano część posiadanych przez miasto nieruchomości koszarowych na rzecz reichswehry, która ulokowała tu 3 szwadrony Pułku Kawalerii nr 2. W 1934 r. Wyprowadzono z koszar Urząd Skarbowy, zaś w 1939 r. Koszary oddano w całości na użytek 21. Dywizjonu Dział Pancernych. Koszarom nadano imię Fryderyka Wilhelma von Berga (Bergkaserne). Po 1945 r. Koszary przeznaczono dla jednostki wojsk pancernych.

## 13. Opis (sytuacja, materiał i konstrukcja, rzut, bryła, elewacje, wnętrza, wyposażenie, instalacje) c.d.

Elewacje c.d. Elewacja północna, trójosiowa, symetryczna, w pierwszej osi od wschodu ślepe otwory okienne. Opracowanie elementów dekoracyjnych jak na elewacji wschodniej ryzalitu bocznego. Elewacja południowa ślepa. Pomiędzy I a II piętrem gzyms okapowy, powyżej cztery kwadratowe płyciny. Elewacja zachodnia. Niesymetryczna. Składają się na nią dwie części. Od strony północnej opracowanie elewacji ryzalitu bocznego: czteroosiowe o pierwszej osi ślepej, pozostałe motywy dekoracyjne jak na pozostałych elewacjach tego ryzalitu. Opracowanie płaszczyzny południowej elewacji nawiązuje do tej samej części elewacji wschodniej. Jednakże nie wyodrębniono tu ryzalitu środkowego a istnienie klatki schodowej wewnątrz akcentuje w elewacji przesunięcie okien o pół kondygnacji niewielki szczyk – mansarda na osi.

Wnętrza. Czytelny pierwotny układ wnętrza z dwoma przelotowymi korytarzami, dwoma klatkami schodowymi i czterema wejściami, po dwa w elewacji frontowej i tylnej.

Wyposażenie. Zabytkowe nie zachowane.

Instalacje. c.o., gazowa, wod. – kan., elektryczna, telefoniczna, odgromowa.

Wkładkę założył: Katarzyna Soczewica

Miejsce przechowywania negatywów: WSOZ Olsztyn

Wzór ODZ 1995 r.



## Spis ilustracji.

### Załącznik 2

1. Elewacja boczna północna (ryzalit boczny).
2. Elewacja boczna południowa.
3. Środkowy fragment elew. tylnej z klatką schodową.
4. Fragment elew. zach. ryzalitu bocznego.
5. Wejście do ryzalitu bocznego elew. frontowa.
6. Wejście do południowej części budynku elew. tylna.
7. Okno parteru pd. części budynku.
8. Wieżba dachowa.

### Załącznik 3

9. Okno piwnicy.
10. okno krosnowe klatki schodowej widok od wnętrza.
11. Kroksztyna wspierająca podciąg spocznika schodów.
12. Balustrada schodów.
13. Oryginalna posadzka w holu.





<p>1. Miejscowość OSTRÓDA</p> <p>2. Gmina Ostróda</p> <p>3. Województwo warmińsko – mazurskie</p>	<p>4. Obiekt (nazwa jak w karcie) OB. BUDYNEK BIUROWO – SZTABOWY NR 1</p>	<p>5. Zawartość wkładki (nazwa materiału uzupełniającego)</p>
---	---	---



1.



2.



3.



4.

Wkładkę założył: Katarzyna Soczewica

Miejsce przechowywania negatywów: WSOZ Olsztyn

Wzór ODZ 1995 r.





5.



6.



7.



8.



1. Miejscowość OSTRÓDA	4. Obiekt (nazwa jak w karcie) OB. BUDYNEK BIUROWO – SZTABOWY NR 1	5. Zawartość wkładki (nazwa materiału uzupełniającego) Fotografie
2. Gmina Ostróda		
3. Województwo warmińsko – mazurskie		



9.



10.



11.

Wkładkę założył: Katarzyna Soczewica

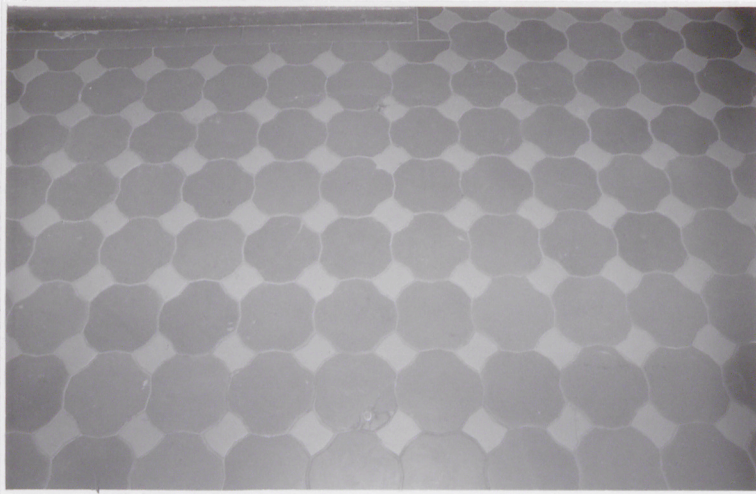
Miejsce przechowywania negatywów: WO SOZ Olsztyn

Wzór ODZ 1995 r.





12.



13.