

1. Obiekt

RATUSZ

2. Czas powstania

2 poł XIVw
1556, 1650, 1868

3. Miejscowość

PASŁĘK

11. Zdiecia. plan sytuacyjny. rzuty



4. Adres B.Chrobrego

nr hipoteczny

5. Przynależność administracyjna

województwo elbląskie

gmina Pasłęk

6. Poprzednie nazwy miejscowości

Holland

Preussisch Holland

7. Przynależność administracyjna
przed 1.VI.1975

województwo olsztyńskie

powiat pasłęcki

8. Właściciel i jego adres

Urząd Miejski

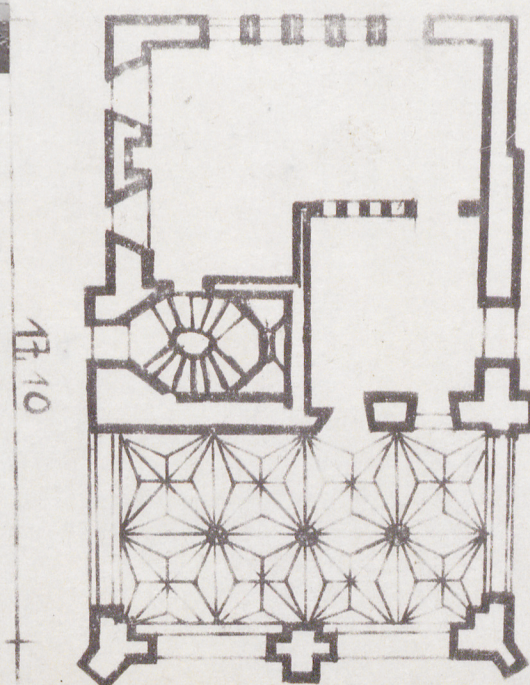
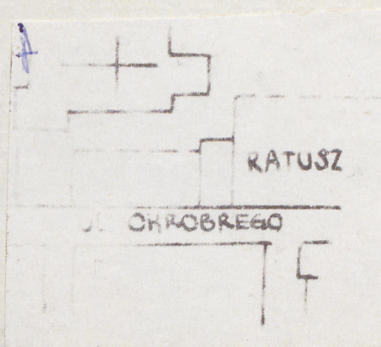
9. Użytkownik i jego adres

Biblioteka Miejska

10. Rejestr zabytków

Nr 210 data 10.X.1956r

autor zdjęć A. ROLECKI
data wykonania 1977
miejsce przechowywania negatywów



Ratusz gotycko-renesansowy, wzniesiony w 2 poł. XIVw. W XVw uległa zniszczeniu część podcieniowa, którą bezłocznie odbudowano wznosząc gwieździste sklepienie i dobudowując przypory. Przebudowa w 1556r obejmowała pokrycie siatkowym sklepieniem sali posiedzeń na pierwszym piętrze. W 1650r przebudowano schodkowy szczyt frontowej elewacji nadając mu formę późnorenansową i otynkowano fasadą. Dalsze zmiany nastąpiły w XVIIIw, kiedy to wzniesiono budynek przylegający do ratusza, przebudowano wieżę oraz poszczególne pomieszczenia i otwory okienne. Podczas renowacji w 1868r dokonano likwidacji barokowej sygnaturki przebudowy okien w sali posiedzeń na ostrołukowe i częściową wymianę cegieł lica elewacji. Na pocz. XXw przeprowadzono remont a w 1934r zakonserwowano średniowieczną klatkę schodową. W 1945r ratusz został zbombardowany i spalony. Zniszczeniu uległ szczyt frontowy, runęły siatkowe sklepienia sali posiedzeń, część sklepień podcienia i ściany działowe. W latach pięćdziesiątych XXwieku zabezpieczono zachowane mury i przygotowano dokumentację, a w latach 1959r - 1963r odbudowano z przeznaczeniem na bibliotekę.

Ratusz usytuowany w północnej części miasta w pobliżu kościoła i zamku, szczytem do głównej ulicy B.Chrobrego.

Murowany z cegły i częściowo otynkowany. Drzwi, ramy okienne, podłogi i więźba dachowa drewniana, dachówka ceramiczna.

Założony na planie nieregularnego prostokąta. Składa się z korpusu głównego od północy i części podcieniowej od południa otwartej dwoma arkadami ostrołukowymi. Korpus główny nieregularny ściana zachodnia z uskokiem, wschodnia skośna lekko przesunięta w kierunku płn - wsch. Dwukondygnacyjny i podpiwniczony. Pomieszczenia adaptowane dla potrzeb biblioteki prostokątne i kryte płaskimi sufitami. Nad częścią podcieniową duża sala, dawniej sala posiedzeń. Elewacja frontowa oskarpowana na osi i narożnikach dwuoskokowe skarpy sięgające drugiej kondygnacji. W przyziemiu otwarta hala podcieniowa z dwoma ostrołukowymi arkadami wspartymi na filarach. Halę zamyka gwiaździste sklepienie dwuprzęsłowe z żebrem przewodnim. W południowej ścianie hali podcieniowej znajduje się otwór drzwiowy zamknięty półkoliście o rozglifionym uskokowo ościeżu, a w pobliżu płycina zamknięta półkoliście. W drugiej kondygnacji fasady dwa duże ostrołukowe okna na tle tynkowanych płycin zamkniętych odcinkowo. Wyżej czterokondygnacyjny szczyt podzielony gzymsami i lizenami na płycinki, ogzymsowany esownicami i zwieńczony tympanonem. Szczyt w płd. ściana hali podcieniowej pokryte tynkiem. W elewacji: wsch. bok ostrołukowej arkady podcienia, wyżej ostrołukowe okno wpisane w płycinę zamkniętą odcinkowo i pośrodku dwa prostokątne otwory okienne. Elewację zachodnią dzieli na dwie części uskok występujący pośrodku ściany na całej wysokości, ścięty ukośnie w górnej partii. Płn. część ściany zachodniej zdobią dwa rzędy ostrołukowych płycin i dwa ostrołukowe okienka oraz wieńczący gzyms ceglany. Płn. część ściany od uskoku, zdobią dwie bliźniacze płyciny, arkada podcienia i parę prostokątnych okienek. Elewację tylną zamyka trójkątny szczyt. Dach dwuspadowy z rzędami prostych lukarn. Instalacje elektryczna i wodno-kanalizacyjna.

14. Kubatura	15. Powierzchnia użytkowa	16. Przeznaczenie pierwotne	17. Użytkowanie obecne
ok. 2650 m ³	ok. 250 m ²	siedziba władzy miejskich	publiczne
18. Prace budowlane i konserwatorskie, ich przebieg i dokumentacja		19. Stan zachowania (fundamenty, ściany zewnętrzne, ściany wewnętrzne, sklepienia, stropy, konstrukcje dachowe, pokrycie dachu, wyposażenie i instalacje)	
W latach 1959-1963 odbudowano z przeznaczenia na bibliotekę. Pełna dokum.techn.WKZ Elbląg		<p>Stan zachowania dobry.</p> <ul style="list-style-type: none"> - fundamenty osiadłe 5% zniszcz. - ściany zewn. odrapane 5% zniszcz. - ściany wewn. porysowane 3% zniszcz. - stropy zużyte 3% zniszcz. - sklepienia 3% zniszcz. - konstrukcja dachowa miejscami zawilgocona 5% zniszcz. - pokrycie nieco nieszczelne 3% zniszcz. - instalacje zużyte 5% zniszcz. 	
20. Najpilniejsze postulaty konserwatorskie			

21. Akta archiwalne (rodzaj akt, numer i miejsce przechowywania)

Akta różne lata 1945-1975 WKZ Olsztyn P/42

22. Bibliografia

A. Boetticher, Die Bau und Kunstdenkmäler der Provinz Ostpreussen 1893 TIII s 43-49

L. Czubieli i T. Domagała, Zabytkowe ośrodki miejskie Warmii i Mazur Olsztyn 1968 s 158

S. Mojzych Opracowanie historyczne miasta Pasłęka 1977r.

23. Źródła ikonograficzne i fotografie (rodzaj, miejsce przechowywania, sygnatury)

Arch Fot. PP PKZ O/Gdańsk nr neg. 049127, 049131
Arch Fot. WKZ Olsztyn nr 375, 405, 673, 1801, 3431, 4238,
42, 41, 4243

24. Uwagi różne

25. Wypełnił

30 XII 1948.

B. Janiszewska

26. Sprawdził