

OSRODEK DOKUMENTACJI  
ZABYTEKOW w WARSZAWIE

KARTA EWIDENCYJNA ZABYTEKOW  
ARCHITEKTURY I BUDOWNICTWA

A B C D E F G H I J K L M N O P R S T U V X Y Z

Nr

7257

1. Obiekt

RATUSZ

2. Czas powstania  
2 ćw.XIV w.,  
poł.XV w., 1558 r.,  
1650 r., 1865 r.-

3. Miejscowość

PASŁĘK

11. Zdjęcia, rzut, przekrój, sytuacja, orientacja



remonty i  
przebudowy  
1945 r.-zniszczony  
1959-61 r.-  
odbudowa

4. Adres 14-400 Pasłęk  
ul.Chrobrego 7

nr hipoteczny działka nr 126

5. Przynależność administracyjna  
województwo elbląskie

gmina Pasłęk

6. Poprzednie nazwy miejscowości

PREUSSISCH HOLLAND

7. Przynależność administracyjna  
1 VI 1975

województwo olsztyńskie

powiat Pasłęk

8. Właściciel i jego adres  
Gmina Miejska Pasłęk  
Pl.św.Wojciecha 5  
14-400 Pasłęk

9. Użytkownik i jego adres  
Pedagogiczna Biblioteka Wojewódzka  
Filia w Pasłęku  
ul. Chrobrego 7  
14-400 Pasłęk

10. Rejestr zabytków  
210

10.10.1956 r.

Nr

data



12. Autorzy, historia obiektu, określenie stylu

Pasiek lokowano na miejscu staropruskiego grodu będącego ośrodkiem włości Passaluc wchodzącej w skład ziemi zamieszkiwanej przez staropruskie plemię Pogezanów i związanej z nim osady.

Dokument lokacyjny na prawie chełmińskim wystawiony został 29.09.1297 roku przez mistrza krajowego Meinhardta von Querfurt z Elbląga. Miasto, któremu nadano nazwę Holland wytyczono na wyżynie ograniczającej dolinę rzeki Wąskiej. Jej północny cypel opadający urwistymi zboczami ku rzece zajął, usytuowany na miejscu dawnego grodu, zamek.

Teren dawnej osady na południe od zamku rozmierzono regularną siatką ulic z ulicą rynkową w północnej części miasta. W jej sąsiedztwie w pobliżu zamku zlokalizowano kościół, ratusz i inne obiekty użyteczności publicznej. Całość opasano murami obronnymi biegnącymi nieregularnie wzdłuż krawędzi wzniesienia; jedynie od strony południowej wytyczono prosty odcinek muru.

Wjazdy do miasta prowadziły poprzez trzy bramy wjazdowe: Kamienną (Wysoką), Garncarską i Młyńską.

Ratusz wzniesiono w 2 ćw. XIV wieku.

W poł. XV wieku odbudowano zniszczoną część frontową z podcieniem, który przesklepiono bogatym sklepieniem gwiazdzystym z żebrem przewodnim i wzmocniono przyporami.

W 1558 roku wykonano sklepienie sieciowe w sali posiedzeń rady nad podcieniem z czym łączyło się podwyższenie przypór przy elewacji frontowej.

W 1650 roku przebudowano XV-wieczny schodkowy szczyt elewacji frontowej nadając mu formy barokowe z odwołaniem się do tradycji późnorennesansowych; szczyt oraz całą elewację otynkowano.

13. Opis (sytuacja, materiał i konstrukcja, rzut, bryła, elewacje, wnętrza, wyposażenie, instalacje)

Ratusz zlokalizowany w północnej części starego miasta, po północnej stronie ulicy Rynkowej - d. Chrobrego - w połowie jej długości. Wolnostojący. Od płn.-zach. sąsiaduje z kościołem parafialnym pw. św. Bartłomieja; po stronie zachodniej teren zielony urządzony krzewami i pojedynczymi drzewami; po stronie wschodniej parterowy pawilon handlowy. Wejście do ratusza od strony ulicy z utwardzonego betonowymi płytkami chodnika; po stronie wschodniej utwardzony trylinką dojazd gospodarczy na zaplecze zakończony niewielkim placem gospodarczym, przy którym schody do zlokalizowanej w piwnicach ratusza kotłowni.

Materiał:

Ściany ceglane, w partii fundamentowej murowane z użyciem kamienia polnego na zaprawie wapiennej gruboziarnistej. Partie oryginalne murowane z cegły o wymiarach 30,0 x 30,5 x 14,0-14,5 x 8,0-8,5-9,0 cm, w układzie gotyckim; liczne przemurzenia. Partie nowe wykonane w wyniku powojennej odbudowy murowane częściowo z użyciem oryginalnej cegły gotyckiej oraz z użyciem współczesnej cegły maszynowej dużogabarytowej o wymiarach 30,0 x 14,0 x 8,0-8,5 cm.

Ściany zewnętrzne parteru grubości 90-100 cm, ściana zachodnia w obrębie klatki schodowej grubości 140 cm.

Detal architektoniczny ceglany (obramienia blend i otworów, łuki arkad, żebra sklepień, gzymsy).

Przy płd.-zach. arkadzie podcienia granitowa kolumna.

Stropy:

W piwnicach sklepienie kolebkowe, ceglane; cegła w układzie główkowym, z przecierką tynkarską. Pod podcieniem sklepienie gwiazdzyste, dwuprzęsłowe z żebrem przewodnim; żebra ceglane wsparte na konsolkach, pola tynkowane.

Nad kondygnacjami górnymi stropy nowe stalowo-ceramiczne typu Kleina, tynkowane; w sali nad podcieniem pozostawione wsparte na konsolkach wiązki żeber dawnego sklepienia sieciowego; żebra ceglane, pola tynkowane.

Więźba dachowa:

Drewniana, krokwiowo-jętkowa, dwupoziomowa; jętki wykorzystane jako belki stropowe stropu nad dolną częścią poddasza.

W górnej części poddasza więźba krokwiowo-płatwiowa; płatwie podparte posadowionymi na belkach podwalinowych słupami z mieczami w rozstawie co drugi wiązar.

Krokwie stężone założonymi nad płatwiami kleszczami; dodatkowe kleszcze stężające krokwie ze słupami założone w 1/3 wysokości słupów.

Dach:

Wysoki, dwuspadowy, kryty dachówką ceramiczną mnich-mniszką; w dolnej części dachu mieszczącej poddasze użytkowe dachówka na deskowaniu, w części górnej poddasza dachówka na łątach.

W dolnej części obu połaci dachowych szereg pojedynczych wystawek nakrytych daszkami pulpitowymi o pokryciu mnich-mniszką na deskowaniu.

Nad oknami w ścianie szczytowej północnej daszek trójspadowy kryty blachą.



<p>14. Kubatura</p> <p>2.650 m<sup>3</sup></p>	<p>15. Powierzchnia użytkowa</p> <p>250 m<sup>2</sup></p>	<p>16. Przeznaczenie pierwotne</p> <p>Ratusz</p>	<p>17. Użytkowanie obecne</p> <p>Pedagogiczna Biblioteka Wojewódzka Filia w Pasłęku</p>
<p>18. Prace budowlane i konserwatorskie, ich przebieg i dokumentacja</p> <p>W latach 1959-61 przeprowadzono odbudowę obiektu po zniszczeniach wojennych z przeznaczeniem na bibliotekę. Odnotowano bryłę obiektu z utrzymaniem pierwotnej wysokości kondygnacji oraz lokalizacji klatki schodowej. Ze względów użytkowych zagospodarowano dolną część poddasza co wymusiło potrzebę odpowiedniego jej doświetlenia - problem rozwiązano wykonując rząd pojedynczych wystawek dachowych.</p> <p>Prace budowlane prowadzono z założeniem maksymalnego zachowania substancji średniowiecznej. Założenia tego nie udało się do końca zrealizować. Ze względu na stan techniczny rozebrano i przemurowano zachodni fragment podcienia; w trakcie tych prac odkryto granitową kolumnę przy filarze zachodnim podcienia. Zniszczone sklepienie podcienia zostało w większości przemurowane.</p> <p>W trakcie prac odkryto fragment tunelowy klatki schodowej w grubości muru zachodniego; został on zamurowany z pozostawieniem świadka przy oknie II kondygnacji klatki schodowej. Elewację zachodnią utrzymano maksymalnie w pierwotnej formie jako przewidzianą do ekspozycji; elewację wschodnią zaprojektowano i wykonano z założeniem docelowego jej przysłonięcia zabudową, która miała być odtworzona po wschodniej stronie ratusza.</p> <p>Prace wykonało PP PKZ O/Gdańsk. Kierownictwo budowy pełnił Tadeusz Szczepański a następnie mgr inż.arch. Bogusław Rumas. Inspektorem nadzoru z ramienia WUZ był mgr inż.arch. Włodzimierz Sierzputowski. Prace zostały udokumentowane: Dokumentacja opisowo-fotograficzna przebiegu prac Konserwatorskich w latach 1959-61. Pasłek woj. Olsztyn. Ratusz XIV w. PP PKZ PDH. Lech Krzyżanowski (maszynopis). W 1997 roku przeprowadzono prace remontowe obejmujące naprawę pokrycia dachowego, wykonanie nowej blacharki oraz naprawę i odnowienie szczytów. Prace wykonało Przedsiębiorstwo Budowlano-Konserwatorskie ARKADA s.c. J.K.Semeniuk z Fromborka na zlecenie Urzędu Miasta i Gminy w Pasłęku.</p> <p>Nadzór konserwatorski z ramienia Wojewódzkiego Konserwatora Zabytków pełnił autor niniejszego opracowania.</p> <p>Prace zostały zakończone i odebrane 18.09.1997 r.</p> <p>W październiku 1998 r. wymieniono kocioł c.o. na nowy na miał węglowy.</p>		<p>19. Stan zachowania (fundamenty, ściany zewnętrzne, ściany wewnętrzne, sklepienia, stropy, konstrukcje dachowe, pokrycie dachu, wyposażenie i instalacje)</p> <p><u>Ogólnie dobry:</u></p> <ul style="list-style-type: none"> <li>- fundamenty - zawilgocone - stan średni</li> <li>- ściany zewnętrzne - stan dobry</li> <li>- ściany wewnętrzne - stan dobry</li> <li>- stropy - stan bardzo dobry</li> <li>- pokrycie dachowe - stan bardzo dobry</li> <li>- wyposażenie - stolarka okienna - stan dobry</li> <li>- stolarka drzwiowa - stan dobry</li> <li>- klatka schodowa - stan bardzo dobry</li> <li>- instalacje - stan bardzo dobry</li> </ul> <p>20. Najpilniejsze postulaty konserwatorskie</p> <p>Wykonanie izolacji przeciwwilgociowej murów fundamentowych.</p>	



21. Akta archiwalne (rodzaj akt, numer i miejsce przechowania)

Inwentaryzacja rysunkowa z 1916 roku oraz korespondencja magistratu z konserwatorem Prus Wschodnich. WAP Olsztyn.

22. Bibliografia

- Dehio - Handbuch der Kunstdenkmäler West-und Ostpreußen, bearbeitet von Michael Antoni, Berlin 1993
- Galicka I., Ratusz w Pasłęku. Dokumentacja naukowa. PP PKZ Warszawa (maszynopis)
- Helwig R., Die Geschichte der Stadt Preussisch Holland, Marburg/Lahn 1960
- Pasłek. Z dziejów miasta i okolic. Praca zbiorowa pod red. J. Włodarskiego, Pasłek 1997 r.
- Różańska-Sztolcman J., Kaliszczak M., Dokumentacja historyczno-konserwatorska miasta Pasłęka, Gdańsk 1991-1992, maszynopis

23. Źródła ikonograficzne i fotografia (rodzaj, miejsca przechowania sygnatury)

Na podstawie Dokumentacji historyczno-konserwatorskiej miasta Pasłęka J. Różańskiej-Sztolcman i M. Kaliszczaka z 1991-1992 r.

24. Uwagi różne

25. Opracował

tekst mgr A. Milkiewicz IX-X 1998 r.

imię, nazwisko, data, podpis

plany, rysunki

mgr A. Milkiewicz IX-X 1998 r.

imię, nazwisko, data, podpis

zdjęcia fotograf.

mgr A. Milkiewicz IX-X 1998 r.

imię, nazwisko, data, podpis

miejsce przechowania negatywów

PSOZ O/Elbląg

Karta po wypełnieniu podlega ochronie na podstawie przepisów prawa autorskiego

26. Adnotacje o inspekcjach, informacje o zmianach (daty, imiona i nazwiska wypełniających)

27. Załączniki

wkładki nr 1,2,3,4,5,6



1. Miejscowość	2. Obiekt (nazwa jak w karcie)	3. Zawartość wkładki (nazwa obiektu lub materiału uzupełniającego)
14-400 Paślęk ul.Chrobrego 7	Ratusz	opis

rubryka 12 c.d.

W tym czasie ratusz posiadał zapewne wieżyczkę; widnieje ona na budynku ratusza przedstawionym na drzeworycie z 1684 roku zamieszczonym w pracy Ch.Hartknocha, Altcind neues Preussen. W 1713 roku wieżyczkę tą przebudowano a w 1726 roku, jak podaje A.Boetticher "wytwornie odrestaurowano". W XVIII wieku zamurowano zachodnią arkadę podcienia.

Istotne zmiany w architekturze obiektu wprowadził wiek XIX. W 1826 roku zachodnią elewację ratusza obudowano budynkiem wzniesionym dla naczelnika poczty Siega; dom ten posadowiono na terenie czynnego do XVII wieku cmentarza przykościelnego. Budowę domu magistrat uzależnił od takiego ukształtowania elewacji, aby umieszczone w niej okna umożliwiały doświetlenie klatki schodowej ratusza.

W 1844 roku ze względów użytkowych wprowadzono dodatkową, trzecią kondygnację ratusza uzyskując ją poprzez podział dotychczasowej drugiej kondygnacji; zmiana ta skutkowała zmianą ukształtowania elewacji poprzez zmianę otworów okiennych. W tym czasie odnowiono także wieżę, której stan nie był najlepszy.

W 1865 roku ze względów bezpieczeństwa wieżę rozebrano w trakcie prowadzonego remontu dokonano częściowej regotyzacji części frontowej poprzez wprowadzenie nad podcieniem ostrołukowych okien z maswerkami; naprawiono też ceglane lico ściany szczytowej północnej.

Na początku XX wieku w 1913 roku planowane były prace remontowe obejmujące wnętrze ratusza oraz elewację północną. Z pracami tymi łączyło się opracowanie w 1916 roku szkicowej inwentaryzacji rysunkowej co potwierdza korespondencja z lat 1918/19 prowadzona pomiędzy magistratem paślęckim a Konserwatorem Prus Wschodnich - Dethlefsenem. Projekt ten nie został zrealizowany; przekuto jedynie drzwi pomiędzy klatką schodową ratusza a budynkiem po stronie zachodniej.

W 1934 roku zakonserwowano i odnowiono średniowieczną klatkę schodową.

Ratusz, jeden z najstarszych na terenie Prus Wschodnich dotrwał do 1945 roku, kiedy to został w ok. 80 % zniszczony. Całkowitemu zniszczeniu uległa elewacja tylna oraz znaczna część elewacji frontowej. Zniszczeniu uległy sieciowe sklepienia w sali nad podcieniem, częściowo sklepienie gwiazdziste podcienia oraz część wewnętrznych ścian działowych. Po pracach zabezpieczających w latach 1959-61 dokonano odbudowy obiektu z przeznaczeniem na bibliotekę; w trakcie prac budowlanych odkryto kamienną kolumnę przy zachodnim filarze podcienia oraz fragment tunelowej klatki schodowej w grubości muru zachodniego.

Przekazanie obiektu do użytku nastąpiło w 1963 roku.

Obiekt gotycki.

Autor i budowniczy nieznany.

- verte -

Wkładkę założył: ..... mgr A.Milkiewicz IX-X 1998 r.  
(imię, nazwisko, data)

Miejsce przechowywania negatywów: ..... PSOZ O/Elbląg

Wzór ODZ 1978 r.



### Posadzki:

W piwnicach posadzka betonowa na cegle ułożonej na płasko.  
Na parterze beton wyłożony wykładziną PCV. Na I piętrze parkiet dębowy. Na II piętrze deski. Na poddaszu gospodarczym posadzek brak.  
Na korytarzu i klatce schodowej lastrico. W sanitariatach płytki ceramiczne. Pod podcieniem betonowe płytki chodnikowe.

### Schody:

Wewnętrzne żelbetowe, kręte; biegi na półpiętrze i piętrze rozdzielone podestami. Schody z metalową balustradą.  
Zewnętrzne ułożone wzdłuż ściany tylnej; ceglane, dwubiegowe, łamane; bieg górny krótki; schody bez poręczy.

### Okna:

Drewniane, krosnowe.  
Na piętrze nad podcieniem okna ze ślaniem, dwudzielne, czteroskrzydłowe, skrzydła górne uchylne; skrzydła zespolone z podziałem szczelinowym; dolne od zewnątrz 10-polowe, od wewnątrz 5-polowe; górne od zewnątrz 5-polowe, od wewnątrz 3-polowe.  
W elewacji zachodniej na parterze okna jednokształne, jednokształne; skrzydła zespolone z podziałem szczelinowym od zewnątrz 10-polowe; od wewnątrz tafla bez podziałów.  
W elewacji północnej okna jednokształne, jednokształne; skrzydła zespolone z podziałem szczelinowym poziomym od zewnątrz 6-polowe, od wewnątrz 3-polowe.  
W szczycie ściany północnej okna jednokształne, jednokształne, 1-polowe.  
W piwnicy okienka ze słupkiem, dwudzielne, dwuskrzydłowe, skrzydła 2-polowe.  
W wystawkach dachowych okna ościeżnicowe, podwójne, jednokształne, jednokształne, skrzydła 1-polowe.  
W ścianie wschodniej i zachodniej otwory okienne wypełnione luksferami.

### Drzwi: Drewniane.

Wejściowe pod podcieniem jednokształne, ramowe, 5-polowe; pola przeszklone.  
Wewnętrzne przy klatce schodowej dwuskrzydłowe, płycinowo-ramowe, skrzydła 6-polowe; płyciny drobne, proste. Do sanitariatów jednokształne, olistwowane pionowo. W pomieszczeniach na poddaszu użytkowym drzwi wewnętrzne jednokształne, płycinowo-ramowe, z nadświetlem; skrzydła 3-polowe, płyciny proste; nadświetle 2-polowe.  
W sanitariatach na piętrze oraz wejściowe do pomieszczeń na poddaszu użytkowym drzwi jednokształne, typowe, pełne.  
W piwnicy drzwi jednokształne, metalowe, pełne.

### Plan:

Ratusz założony na rzucie nieregularnego prostokąta o wymiarach 16,90 x 10,26 (front) - 10,50 (tył). Ściana zachodnia z uskokiem w połowie jej długości; ściana wschodnia lekko załamana w kierunku pń.-wsch..  
Wnętrze trzytraktowe z dwuosiowym podcieniem od strony frontowej, pod którym, w osi wschodniej, wejście do traktu środkowego mieszczącego w części zachodniej klatkę schodową; w trakcie tylnym na ścianie północnej schody na antresolę na wysokości I piętra.

### Bryła:

Obiekt podpiwniczony, dwukondygnacyjny, z podcieniem w części frontowej, nakryty wysokim dachem dwuspadowym osłoniętym szczytami; w dolnych partiach połaci dachowych szereg pojedynczych wystawek dachowych nakrytych daszkami pulpitowymi. Podcień przepruty ostrołukowymi arkadami, oszkarpowany; szkarpy narożne ustawione diagonalnie.



1. Miejscowość 14-400 Pasiek ul. Chrobrego 7	2. Obiekt (nazwa jak w karcie) Ratusz	3. Zawartość wkładki (nazwa obiektu lub materiału uzupełniającego) opis, spis fotografii i xerokopii
----------------------------------------------------	------------------------------------------	---------------------------------------------------------------------------------------------------------

rubryka 13 c.d.

Elewacje: Ceglane; otynkowana jedynie ściana południowa pod podcieniem, szczyt południowy oraz obramienia okien nad podcieniem.

Elewacja frontowa (południowa) 2-osiowa, dwukondygnacyjowa, zwieńczona trójstopniowym szczytem. Parter przepruty dwiema dużymi ostrołukowymi arkadami podcienia o krawędziach profilowanych fazowaną kształtką. Piętro przeprute dwoma ostrołukowymi oknami. Elewacja oszkarpowana trzema przyporami dochodzącymi pod gzyms wydzielający szczyt; przypory skrajne ustawione diagonalnie. Elewacja rozdzielona horyzontalnie ceglany i profilowanym gzymsem podokiennym przechodzącym na przypory i dalej na elewację boczną wschodnią na głębokość podcienia. Nad oknami ceglany, profilowany gzyms wieńczący wydzielający szczyt.

Szczyt rozczłonowany wertykalnie lizenami oraz horyzontalnie podwójnymi gzymсами wygierowanymi na lizenach tworzącymi regularny układ pół pola skrajne 2 i 3 kondygnacji szczytu zwieńczone esowymi spływami; zwieńczenie szczytu w formie trójkątnego, obwiedzonego profilowanym gzymsem tympanoniku.

Centralne pole szczytu wypełnione okręgiem o plastycznej krawędzi; w skrajnej, zachodniej części podstawy szczytu mała prostokątna wnęka zamknięta łukiem odcinkowym.

Elewacja pod podcieniem w części skrajnej wschodniej przepruta otworem drzwiowym osadzonym w rozglifionym, uskokowym portalu zamkniętym łukiem półpełnym, obok którego, po stronie wschodniej rozglifiona zamknięta łukiem półpełnym blenda. Na przyporze środkowej, pod uskokiem jej dolnej części, metalowa tablica z inskrypcją łacińską poświęconą miastu.

Elewacja boczna (wschodnia) 2-osiowa, z podcieniem w części południowej oszkarpowana na narożniku południowym diagonalnie ustawioną przyporą. Arkada podcienia ostrołukowa o krawędziach profilowanych sfazowaną kształtką. Nad arkadą ostrołukowy otwór okienny. pod którym ceglany, profilowany gzyms podokienny wykształcony na głębokości podcienia i przechodzący na przyporę. W osi północnej dwa kwadratowe otwory okienne obwiedzione tynkową opaską. Elewacja zwieńczona gzymsem podokapowym utworzonym z cegieł i kształtki z profilem półwałka.

Elewacja boczna (zachodnia) 4-osiowa, z podcieniem w części południowej, oszkarpowane na narożniku południowym diagonalnie ustawioną przyporą. Arkada podcienia ostrołukowa o krawędziach profilowanych sfazowaną kształtką; po stronie wewnętrznej filara podcienia granitowa kolumna sięgająca pod spływ żeber sklepienia.

W osi 2 od południa, w przyziemiu, szeroka blenda zwieńczona podwójnym łukiem pełnym, w której kwadratowe okno z tynkową opaską; analogiczne okna w połowie i górnej części elewacji. Południowa część elewacji nad podcieniem zwieńczona gzymsem podokapowym utworzonym z cegieł i kształtki z profilem półwałka; w części środkowej elewacja wypiętrzona ponad gzyms podokapowy fragmentem ściany nad dawnymi schodami, w której kwadratowa wnęka z niszą zwieńczoną łukiem półpełnym. Północna część elewacji w części dolnej dekorowana wysokimi, przemiennie szerokimi i wąskimi blendami zwieńczonymi łukami ostrymi; blenda środkowa najszersza zwieńczona łukiem półpełnym.

Wkładkę założył: mgr A. Milkiewicz IX-X 1998 r.  
(imię, nazwisko, data)

- verte -

Miejsce przechowywania negatywów: PSOZ O/Elbląg

Wzór ODZ 1978 r.



Północna część elewacji w części dolnej dekorowana wysokimi, przemiennie szerokimi i wąskimi blendami zwieńczonymi łukami ostrymi; blenda środkowa najszersza zwieńczona łukiem półpełnym. Dolne partie wąskich blend przeprute ostrołukowymi, rozglifionymi okienkami. W części górnej elewacja dekorowana trzema ostrołukowymi blendami wykształconymi tuż nad blendami dolnymi. Elewacja zwieńczona gzymsem utworzonym z kształki z profilem półwałka, pod którą pas wozówek oparty na rzadko rozstawionych główkach.

Elewacja tylna (północna) zwieńczona trójkątnym szczytem z wykształconym naczółkiem.

W partii piwnic dwa małe okienka zwieńczone łukiem odcinkowym flankujące centralnie umieszczony zwieńczony łukowo otwór drzwiowy. Środkowa część parteru i piętra przepruta dużymi otworami okiennymi - po pięć w każdej kondygnacji - rozdzielonym wysuniętymi przed lico elewacji, smukłymi obramieniami biegnącymi przez dwie kondygnacje i wspierającymi trójspadowy daszek.

Powyżej dwie smukłe ostrołukowe blendy rozczłonowujące szczyt, w których, w części dolnej, małe, pojedyncze okienka zwieńczone łukiem odcinkowym.

W naczółku wieńczącym szczyt, mała prostokątna blenda zamknięta łukiem odcinkowym, nawiązująca do dawnego otworu mieszczącego dzwon.

Wnętrze: Przebudowane.

Klatka schodowa w miejscu dawnych schodów; w otworze okiennym na II kondygnacji klatki schodowej zachowany świadek dawnych schodów w grubości muru ściany zachodniej. Zachowane piwnice przesklepione ceglana kolebką.

Sklepienie podcienia w znacznej części przemurowane. Przy filarze zachodniem podcienia granitowa kolumna.

Wyposażenie: Brak.

Instalacje:

- elektryczna
- wodna
- kanalizacyjna
- grzewcza - c.o. własne - piec na miał węglowy w piwnicy
- wentylacyjna
- odgromowa
- telefoniczna
- radiowo-telewizyjna

Spis fotografii i xerokopii:

- 1/ Widok ogólny z pld.-zach.
- 2/ Widok ogólny z zachodu
- 3/ Ściana szczytowa północna
- 4/ Widok ogólny z pld.-wsch.
- 5/ Podcień - część zachodnia - fragment
- 6/ Szczyt południowy
- 7/ Wejście pod podcieniem
- 8/ Granitowa kolumna przy filarze pld.-zach. podcienia
- 9/ Wspornik sklepienia w narożniku pld.-wsch. podcienia
- 10/ Sklepienie podcienia - fragment



1. Miejscowość 14-400 Pasłęk ul. Chrobrego 7	2. Obiekt (nazwa jak w karcie) Ratusz	3. Zawartość wkładki (nazwa obiektu lub materiału uzupełniającego) spis fotografii i xerokopii cd., fotografie, rzut parteru
----------------------------------------------------	------------------------------------------	---------------------------------------------------------------------------------------------------------------------------------

rubryka 13 c.d.

- 11/ Część południowa elewacji zachodniej - fragment
- 12/ Część północna elewacji zachodniej
- 13/ Blendy i okno w dolnej partii części północnej elewacji zachodniej
- 14/ Blendy w górnej partii części północnej elewacji zachodniej
- 15/ Okno nad podcieniem w elewacji wschodniej
- 16/ Sklepienie piwnicy pod podcieniem - fragment
- 17/ Zachowany fragment sklepienia w sali nad podcieniem
- 18/ Klatka schodowa - fragment
- 19/ Drzwi wejściowe na klatkę schodową - widok z klatki schodowej
- 20/ Tablica wmurowana w przyporę środkowego filara podcienia

**xerokopie**

- 21/ Widok miasta od strony wschodniej - drzeworyt z 1684 r.- wg Ch.Hartknocha
- 22/ Ratusz w zabudowie przyrynkowej - stan z okresu międzywojennego
- 23/ Ratusz j.w.
- 24/ Ratusz w zabudowie z kamienicą od strony zachodniej - stan z pocz.XX w.
- 25/ Ratusz z zabudową - widok od płn.-wsch. - stan przed 1893 r.
- 26/ Podcień i rzut sklepienia podcienia - rysunek sprzed 1893 r.- wg A.Boettichera, Die Bau und Kunstdenkmäler
- 27/ Inwentaryzacja rysunkowa z 1916 r. - elewacja frontowa
- 28/ Inwentaryzacja j.w. - elewacja tylna

- 29/ Ratusz w zabudowie przyrynkowej - stan z 1947 r.
- 30/ Zabezpieczona ruina ratusza - stan z 1949 r.
- 31/ Ratusz w trakcie odbudowy - stan z 1960 r.
- 32/ Ratusz po odbudowie - widok z zachodu - stan z 1961 r.
- 33/ Ratusz po odbudowie - widok z północy - stan z 1961 r.



2.



3.

Wzór ODZ 1978 r.

Wkładkę założył: mgr A.Milkiewicz IX-X 1998 r.  
(imię, nazwisko, data)

Miejsce przechowywania negatywów: PSOZ O/Elbląg



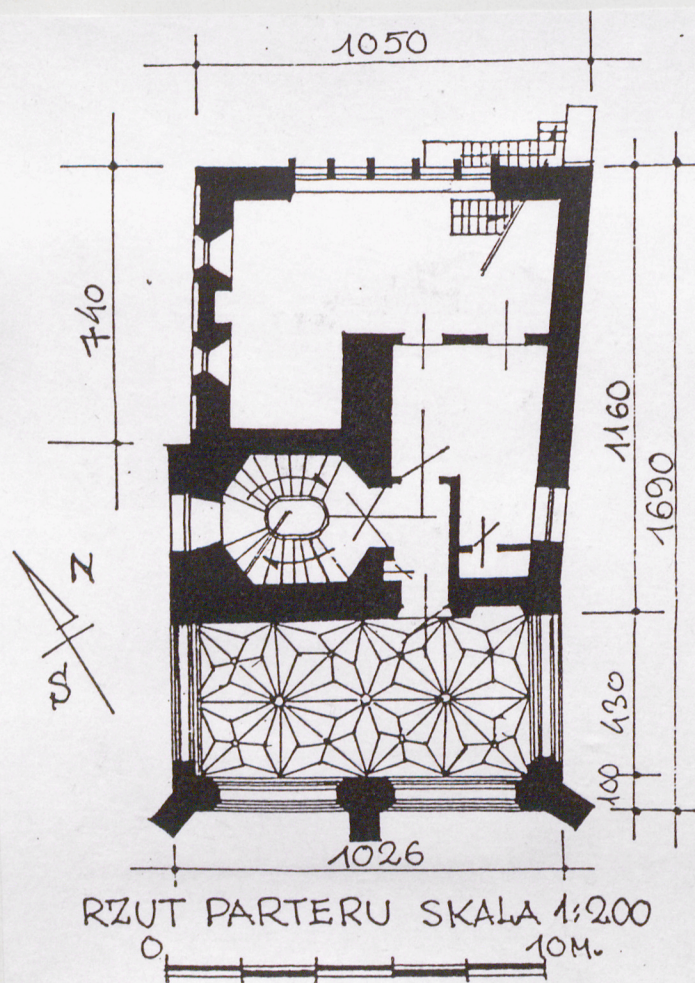
4.



5.



6.



7.

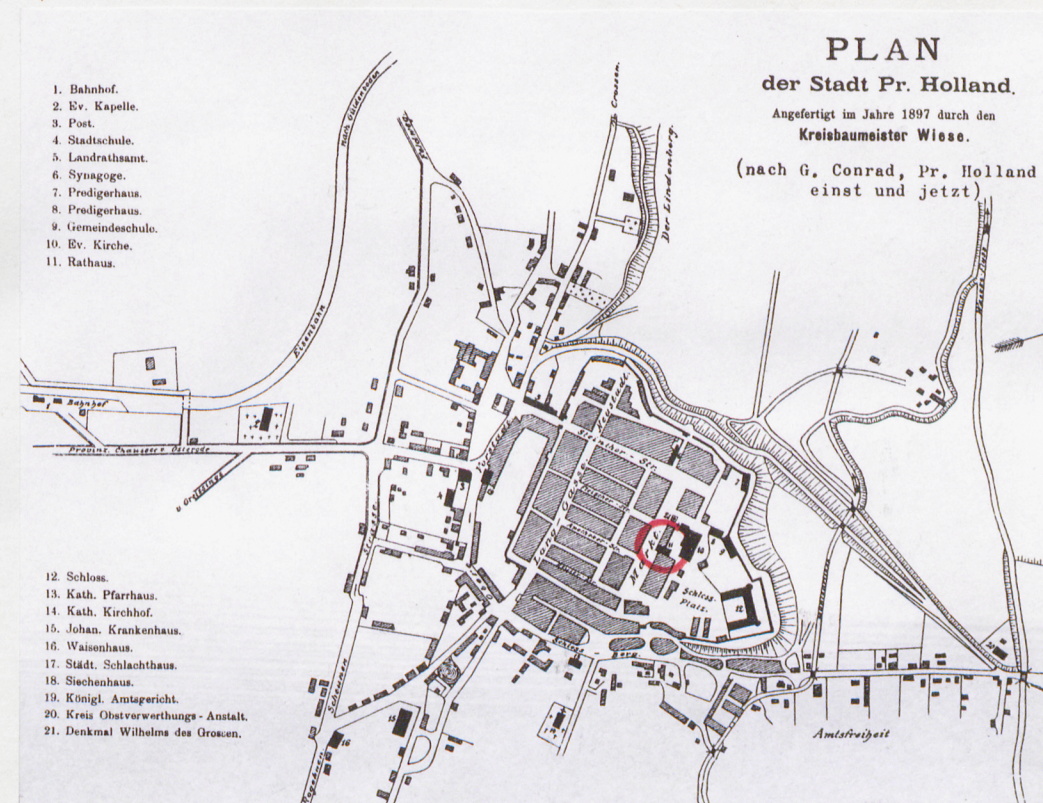
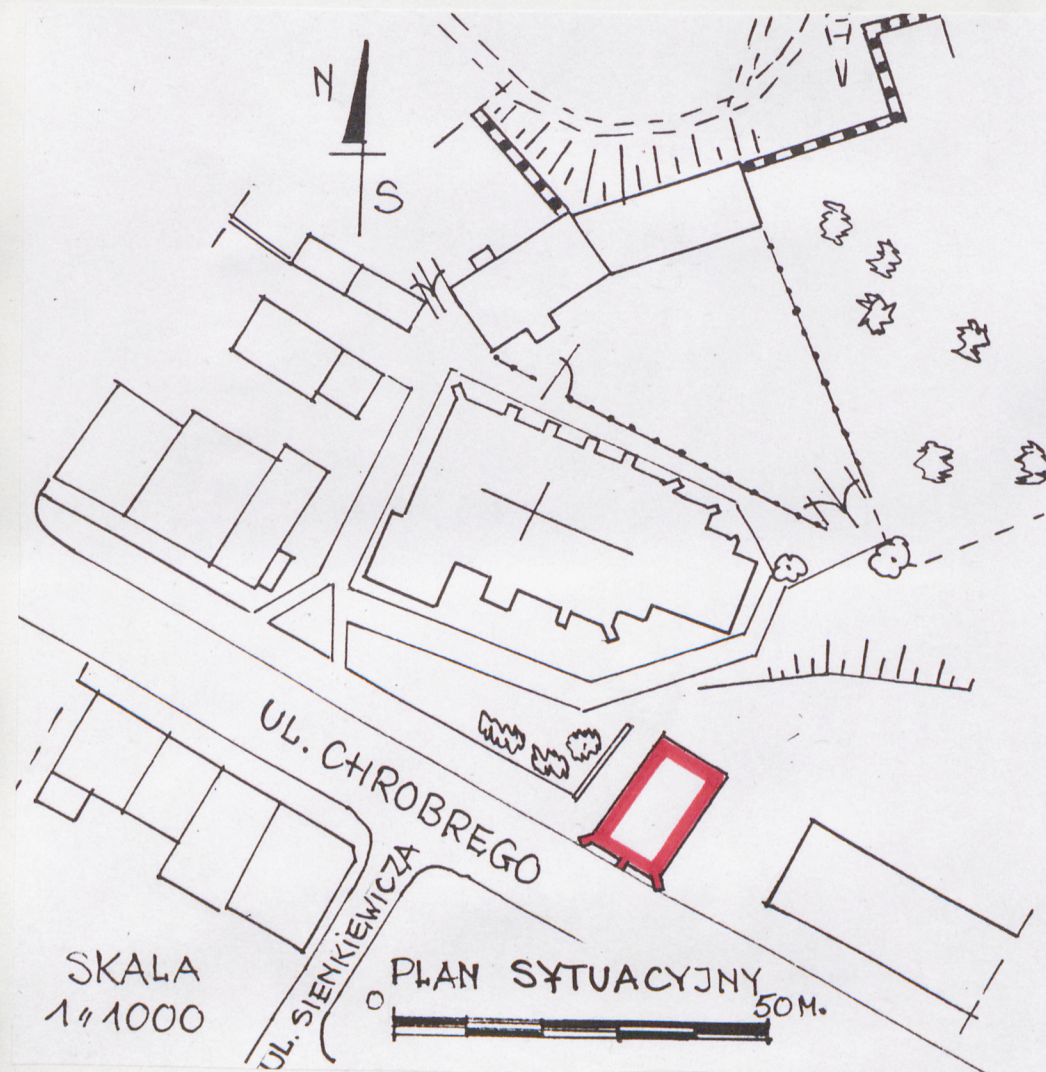


8.





1. Miejscowość 14-400 Pasłęk ul. Chrobrego 7	2. Obiekt (nazwa jak w karcie) Ratusz	3. Zawartość wkładki (nazwa obiektu lub materiału uzupełniającego) plan sytuacyjny, plan miasta Wiesego z 1897 r., fotografie
----------------------------------------------------	------------------------------------------	----------------------------------------------------------------------------------------------------------------------------------



Wkładkę założył: mgr A. Milkiewicz IX-X 1998 r.  
(imię, nazwisko, data)

Miejsce przechowywania negatywów: PSOZ O/Elbląg

Wzór ODZ 1978 r.





9.



10.



11.



12.



13.



14.



15.



16.



1. Miejscowość 14-400 Pasłęk ul. Chrobrego 7	2. Obiekt (nazwa jak w karcie) Ratusz	3. Zawartość wkładki (nazwa obiektu lub materiału uzupełniającego) fotografie, xerokopie
----------------------------------------------------	------------------------------------------	---------------------------------------------------------------------------------------------



17.



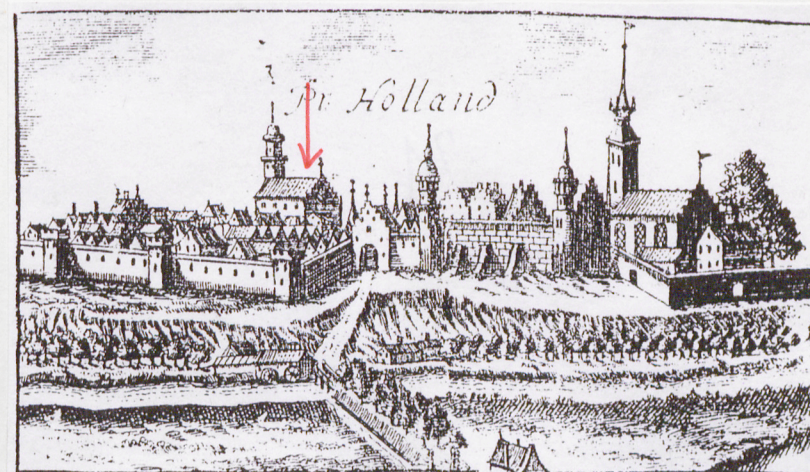
18.



19.



20.



21.

Wkładkę założył: mgr A. Milkiewicz IX-X 1998 r.  
(imię, nazwisko, data)

Miejsce przechowywania negatywów: PSOZ O/Elbląg

zór ODZ 1978 r.

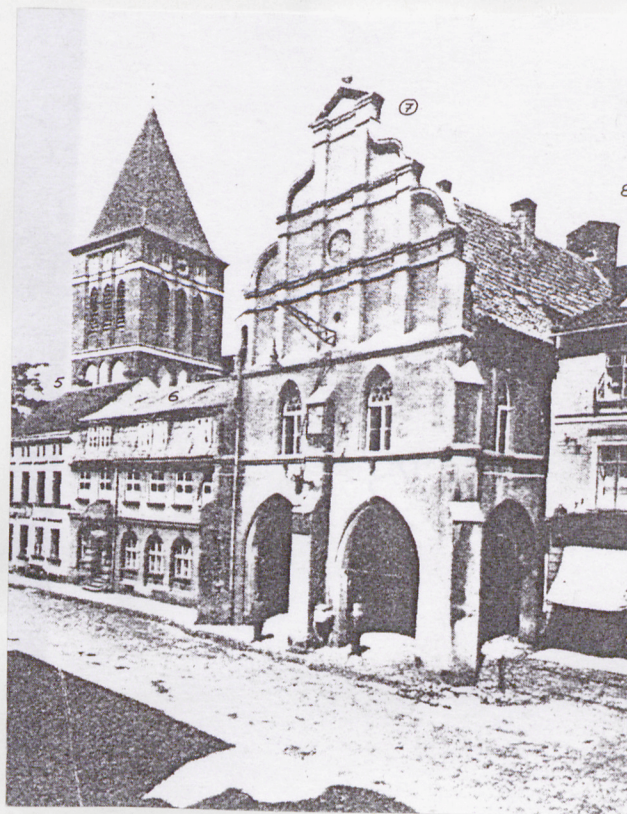




22.



25.



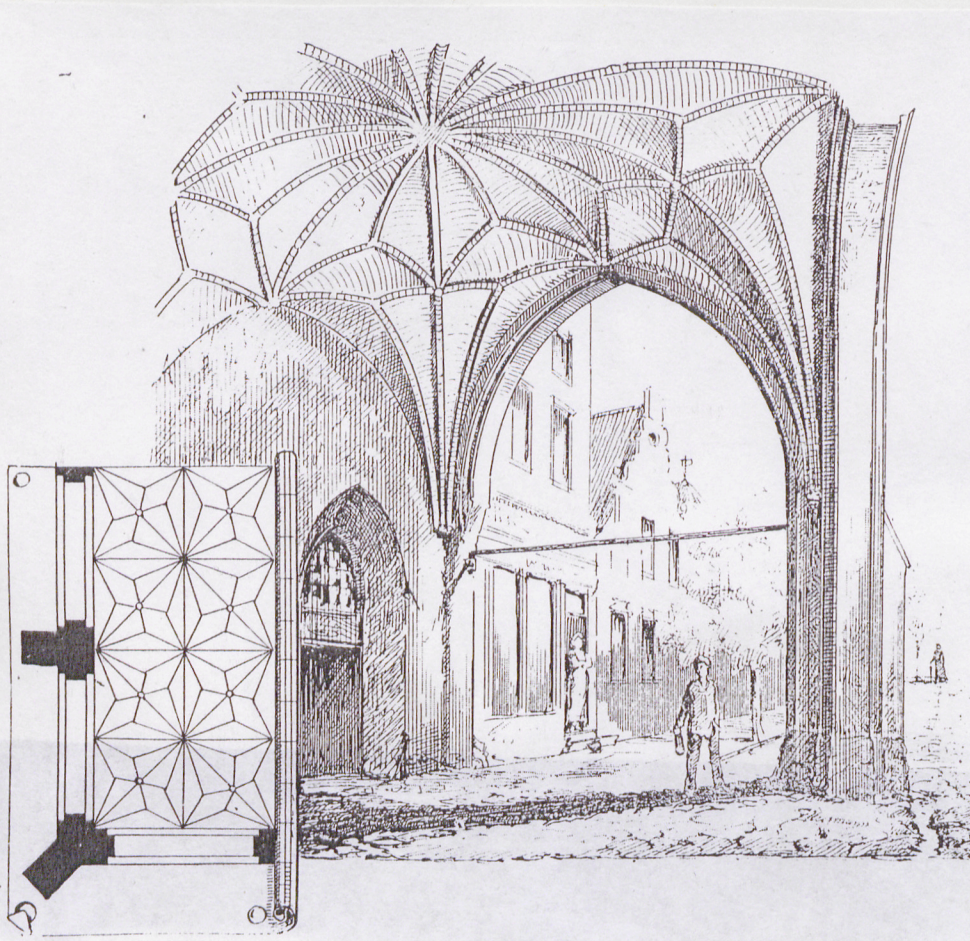
23.



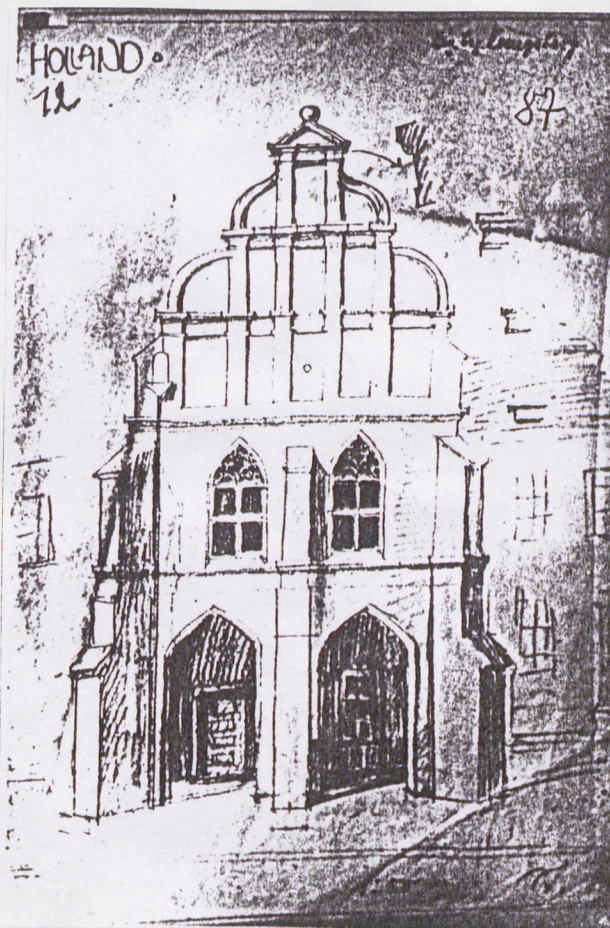
24.



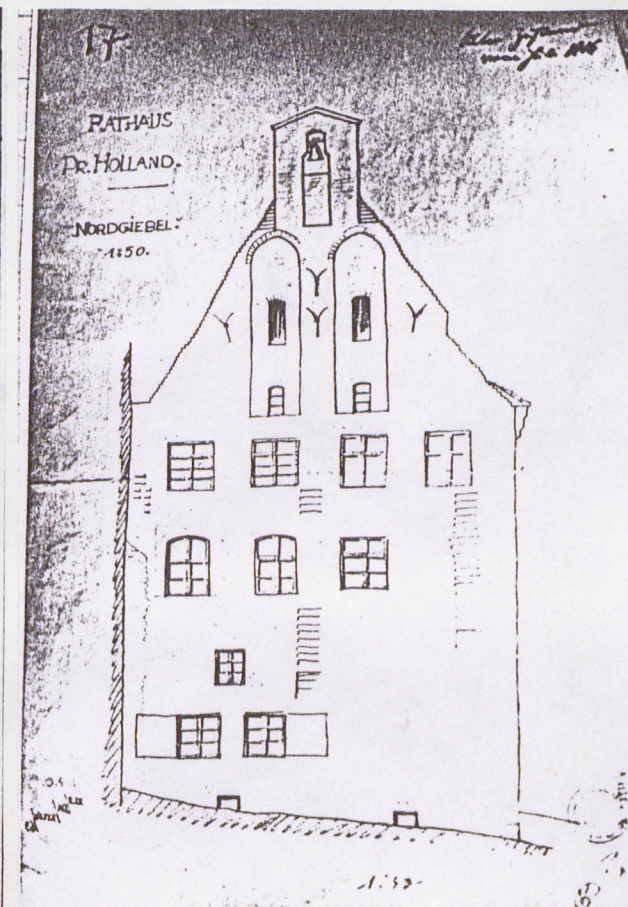
1. Miejscowość 14-400 Pasłek ul. Chrobrego 7	2. Obiekt (nazwa jak w karcie) Ratusz	3. Zawartość wkładki (nazwa obiektu lub materiału uzupełniającego) xerokopie
----------------------------------------------------	------------------------------------------	---------------------------------------------------------------------------------



26.



27.



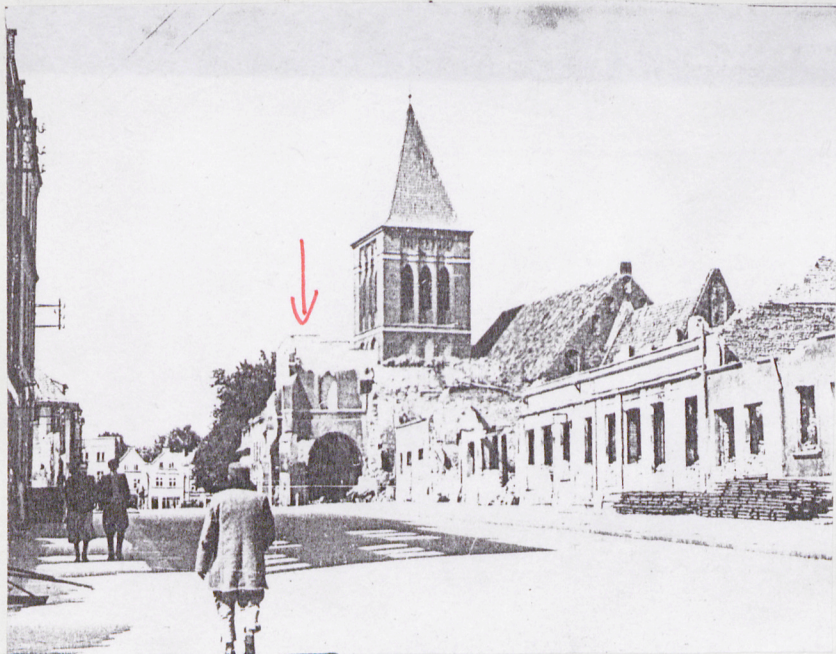
28.

Wkładkę założył: mgr A. Milkiewicz IX-X 1998 r.  
(imię, nazwisko, data)

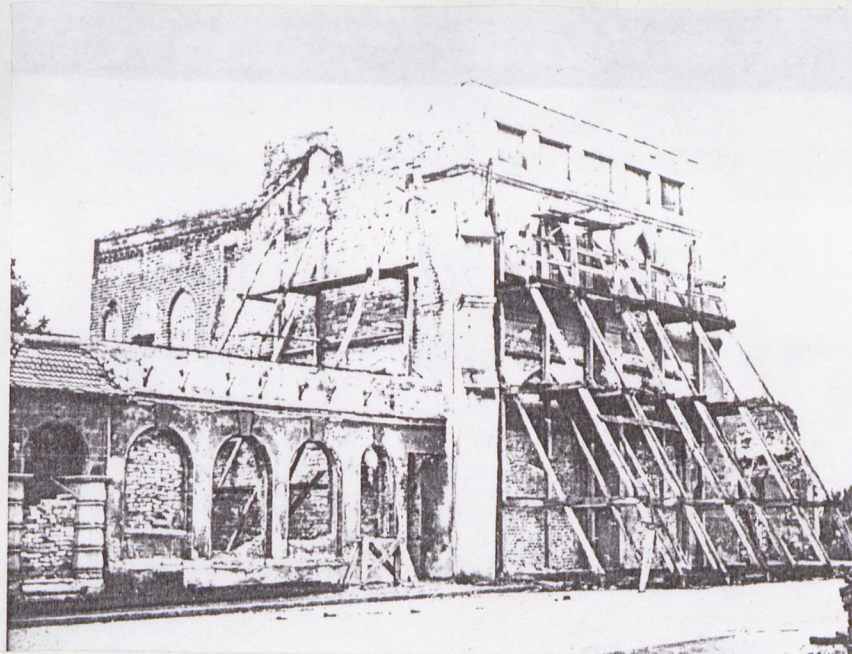
Miejsce przechowywania negatywów: PSOZ O/Elbląg

Wzór ODZ 1978 r.

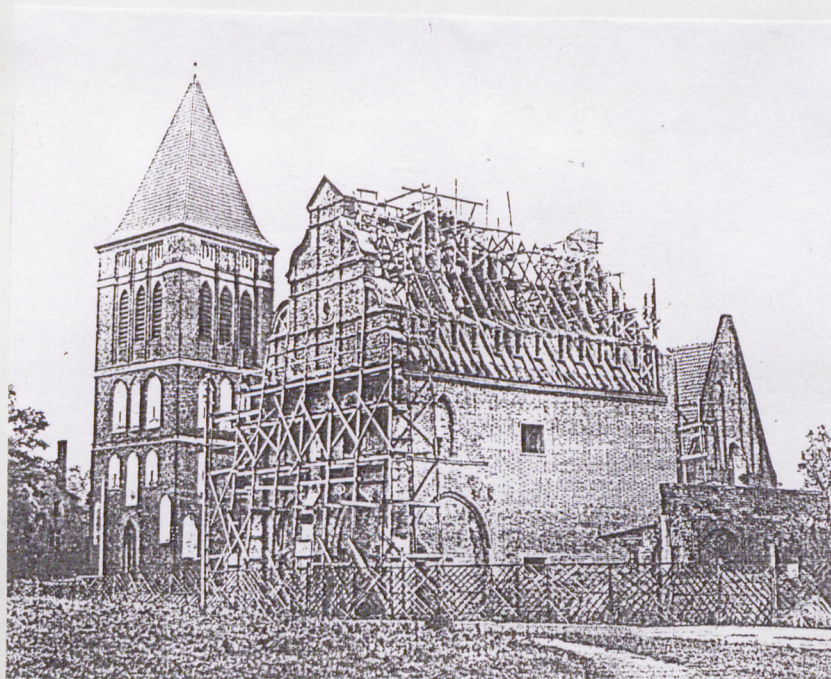




29.



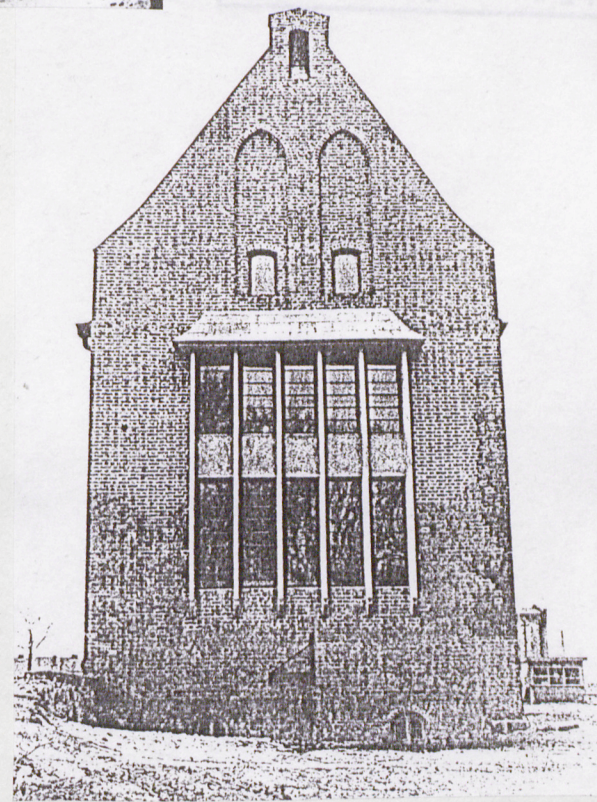
30.



31.



32.



33.