

7256

1. Obiekt

DAWNA BASZTA OB. KAMIENICZKA ul. Firleja nr 18

960/6

2. Czas powstania

XVw. przeb. XVIIIw.

3. Miejscowość

PASZEK

11. Zdjęcia, plan sytuacyjny, rzuty

4. Adres ul. Firleja nr 18  
/d.Podwale, d.Słowackiego/

nr hipoteczny 1. 1111/1

5. Przynależność administracyjna

województwo elbląskie

gmina Paszek

6. Poprzednie nazwy miejscowości

Holland, Preussisch Holland

7. Przynależność administracyjna  
przed 1.VI.1975

województwo olsztyńskie

powiat pasłęcki

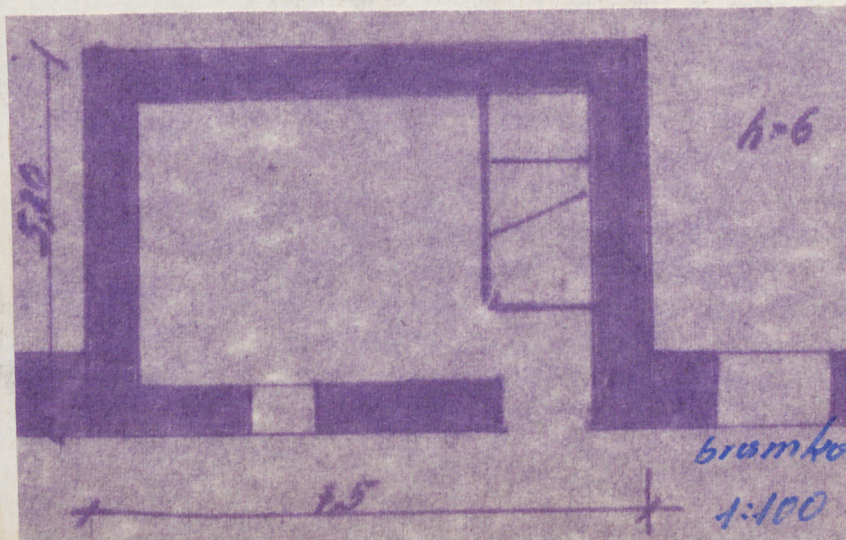
8. Właściciel i jego adres

Urząd Miasta i Gminy, ADM

9. Użytkownik i jego adres

10. Rejestr zabytków

Nr 211 data 10.X.1956

autor zdjęć J. GRZ  
data wykonania 1978  
miejsce przechowywan



12. Autorzy, historia obiektu, określenia stylu.

Dawna baszta gotycka wzniesiona została łącznie z całym pierścieniem murów obronnych w XIV w., przebudowana na budynek mieszkalny w XVIII w.

13. Opis (sytuacja, materiał i konstrukcja, rzut, bryła, elewacje, dach, wnętrze wyposażenie, instalacje)

Dawna prostokątna baszta, otwarta w stronę miasta, po przebudowie /wzniesieniu czwartej ściany i zadaszeniu/ budynek mieszkalny, usytuowany w zachodnim ciągu fortyfikacji miejskich. Trzy ściany obronnej baszty zbudowane są z dużych gotyckich cegieł na podmurówce kamiennej, czwarta ściana z mniejszych cegieł łączonych zaprawą wapienną i otynkowana. Stropy podłogi, drzwi ramy okienne i schody drewniane, dachówka ceramiczna. Więźba dachowa drewniana o konstrukcji krokwiowo-jętkowej.

Założona na planie prostokąta, jednotraktowa z boczną sienią i klatką schodową w tylnym traktie. Dwukondygnacyjna o niskich kondygnacjach i bez podpiwniczenia. Pomieszczenia prostokątne, kryte płaskimi sufitami. Elewacja frontowa dwuosiowa, przepruta dwoma rzędami prostokątnych otworów okiennych i jednym otworem drzwiowym. Ściany boczne i tylna bez okien. Pod okapem gzyms wieńczący drewniany. Dach czterospadowy o nieznacznie rozplaszczonych połaciach. Zachowana stara stolarka prosta i skromna. Ogrzewana piecami. Istniejące instalacje: elektryczna i wodno-kanalizacyjna.



14. Kubatura 230 m <sup>3</sup>	15. Powierzchnia użytkowa 60 m <sup>2</sup>	16. Przeznaczenie pierwotne <del>mieszkalne po przebudowie</del> obronne	17. Użytkowanie obecne <del>mieszkalne</del> mieszkalne
18. Prace budowlane i konserwatorskie, ich przebieg i dokumentacja  W latach 1959-1960 zabezpieczono mury obronne łącznie z basztami. Dokumentacja WKZ Elbląg		19. Stan zachowania (fundamenty, ściany zewnętrzne, ściany wewnętrzne, sklepienia, stropy, konstrukcje dachowe, pokrycie dachu, wyposażenie i instalacje)  Stan zachowania zły: - fundamenty zawilgocone 10% zniszcz. - ściany zewnętrzne obtłuczone, ubytki tynku 10% zniszcz. - ściany wewnętrzne obtłuczone 15% zniszcz. grzyb. - stropy zniszcz. 10% - więźba częściowo przegniła 10% zniszcz. - cz. brak dachówek 10% zniszcz.	
20. Najpilniejsze postulaty konserwatorskie  Remont i adaptacja obiektu z przeznaczeniem na kawiarnię lub klub młodzieżowy.			



21. Akta archiwalne (rodzaj akt, numer i miejsce przechowywania)

Akta różne od 1945r. do 1975 WKZ Olsztyn

22. Bibliografia

L. Czubieli i T. Domagała, Zabytkowe ośrodki miejskie  
Warmii i Mazur, Olsztyn 1969r. s. 254

23. Źródła ikonograficzne i fotografie (rodzaj, miejsce przechowywania, sygnatury)

WKZ Olsztyn nr. neg. 403,  
Arch. Fot. PKZ O/Gdańsk nr 049953

24. Uwagi różne

25. Wypełnił **B. Janiszewska**

*7 XI 1981*

26. Sprawdził