

1. Obiekt
EWANGELICKI; OB. RZYM.-KAT.
KOŚCIÓŁ FILIALNY P.W. ŚW. JANA CHRZCICIELA

2. Czas powstania
1752r.

3. Miejscowość
SŁAWKA WIELKA

11. Zdjęcia, rzut, przekrój, sytuacja, orientacja



4. Adres
Sławka Wielka
Gm. Kozłowo

nr hipoteczny

lub. ewid. gruntów

5. Przynależność administracyjna
województwo Warmińsko-Mazurskie
pow. Nidzica
gmina Kozłowo

6. Poprzednie nazwy miejscowości
Groß Schläfen

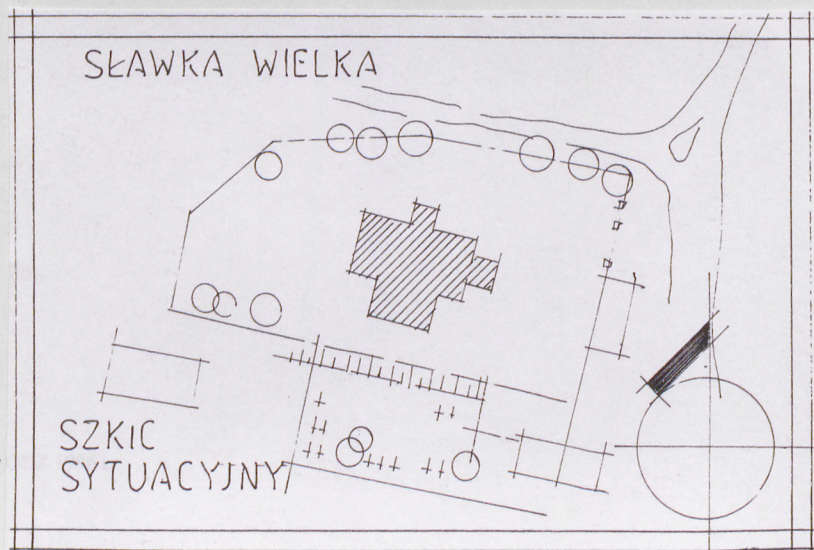
7. Przynależność administracyjna
przed 1 VI 1975
województwo Olsztyńskie
powiat Nidzica

8. Właściciel i jego adres
Parafia Rzym-Kat. Św. Królowe
Jadwigi, Rozdroże 26/10,
13-100 Nidzica

9. Użytkownik i jego adres
Kościół filialny P.W. Św.
Jana Chrzciciela
Sławka Wielka

10. Rejestr zabytków

Nr A-967 data 28.VII.1968r.



Kościół filialny p.w. ś.w. Jana Chrzciciela w Sławce Wielkiej. Sławka Wielka otrzymała lokację 24 czerwca 1328 r. na 80 łanach, od komtura dzierzgońskiego Lutra Braunschweiga. Za czasów krzyżackich był tu kościół katolicki, zajęty podczas reformacji przez protestantów. Obecnie istniejący kościół został wybudowany w r. 1752. Wielki ołtarz był wykonany ok. roku 1730. po drugiej wojnie światowej kościół ten przejęła ludność katolicka. Szkoła powstała w pierwszej połowie XVIII wieku. Po zniesieniu odrebnej parafii była tu filia Szkotowa, a od 1725 r. - Kozłówka. Na początku XIX wieku wieś posiadali hrabiowie Finck von Finckensteinowie. Sławka Wielka w 1818 r. liczyła 18 domów i 104 mieszkańców. Po regulacji wieś miała 593 ha ziemi, 25 domów i 172 osoby w 1871 r. oraz w 1890 roku 26 domów i 162 osoby. Majątek liczył 12 domów. W 1890 roku było w nim 167 mieszkańców. W 1871 roku znajdowało się tu 138 ewangelików i 28 katolików a 3 osoby posiadały obce obywatelstwo. W 1939 roku miejscowość liczyła 320 mieszkańców.

SYTUACJA: Kościół filialny w Sławce W. należy do kościoła parafialnego w Rozdrożu. Usytuowany w centrum wsi przy skrzyżowaniu dróg. Teren wokół kościoła jest otoczony niewysokim murem wzniesionym z kamieni polnych. Od strony drogi brama złożona z dwu słupów ceglanych. Obok bramy budynek gospodarczy kryty dwuspadowym dachem pokrytym dachówką ceramiczną. Na pd. od kościoła, na wyniesieniu terenu, dawny cmentarz. Obok cmentarza budynek mieszkalny. Kościół jest orientowany.

MATERIAŁ I KONSTRUKCJA: kościół wzniesiony na kamiennych fundamentach, cokół kamienny zakończony odsadzką, elewacje wraz z cokołem pokryte zaprawą cementową. Ściany murowane z cegły obustronnie tynkowane. Empora organowa oparta na 2 drewnianych słupach. Ołtarz podwyższony o 2 stopnie. Strop deskowy, płaski, pobielony. Ściany wewnętrzne zakończone półwałkiem. Więźba dachowa drewniana. Dach czterospadowy kryty dachówką ceramiczną karpiówką, która pozostawiona została tylko na połaciach krótszych dachu. W części środkowej dach pokryto blachą. Wieża kryta dachem namiotowym, pokryta dachówką ceramiczną. Drzwi zewnętrzne wymienione na nowe, drzwi prowadzące do kruchty w wieży dwuskrzydłowe, deskowe, opierzone na zewnątrz deskami w "jodełkę". Otwory okienne i drzwiowe zamknięte odcinkowo. Okna szklone, bez witraży. Zakrystia niższa od korpusu, dostawiona do ściany wsch. kryta trójspadowym dachem pokrytym blachą.

RZUT: prostokąta, wewnątrz salowe. Wieża dostawiona do ściany dłuższej północnej. Zakrystia, na planie prostokąta dostawiona do ściany wsch. Salka katechetyczna dostawiona do ściany pd.

BRYŁA: zwarta, kryta czterospadowym dachem. Wieża na planie kwadratu od pn. lekko wtopiona w nawę. Od wsch. zakrystia i salka katechetyczna od pd.

ELEWACJE: wtórnie pokryte tynkiem cementowym i przy tej okazji pozbawione detalu architektonicznego. Otwory okienne prostokątne zamknięte odcinkowo, obramione opaskami. Naroża ścian ujęte lizenami w kolorze białym. Gzyms wieńczący bez profilowań, zatory na gładko. Brak detalu arch. zdobiącego elewacje.

WNĘTRZE: salowe, skromne, ściany obłożone boazerią. Ołtarz o formach barokowych.

INSTALACJE: elektryczna.

| | | | |
|---|---------------------------|--|------------------------|
| 14. Kubatura | 15. Powierzchnia użytkowa | 16. Przeznaczenie pierwotne | 17. Użytkowanie obecne |
| 2254,0m3 | 253,0m2 | sakralne | sakralne |
| 18. Prace budowlane i konserwatorskie, ich przebieg i dokumentacja (po 1945 r.) | | 19. Stan zachowania (fundamenty, ściany zewnętrzne, ściany wewnętrzne, sklepienia, stropy, konstrukcje dachowe, pokrycie dachu, wyposażenie i instalacje) | |
| <p>1970 r. - wykonano remont dachu, . odgrzybiono mury, naprawiono tynki.</p> <p>1980 r. - zamurowano drzwi w ścianie pn., dobudowano przybudówkę pokrytą papą.</p> | | <p>Opaska betonowa wokół kościoła sprzyja zawilgoceniu wnętrza.</p> <p>Ściany zawilgocone obłożone są od strony wnętrza boazerią. Liczne odpryski tynków, niewłaściwie położone tynki cementowe. Kościół wymaga remontu.</p> | |
| 20. Najpilniejsze postulaty konserwatorskie | | | |
| <p>Należy uzupełnić pokrycie dachu z dachówki ceramicznej, usunąć łaty z blachy. Usunąć opaskę betonową wokół kościoła. Usunąć boazerie z nawy.</p> | | | |

21. Akta archiwalne i źródła ikonograficzne (rodzaj, numer i miejsce przechowywania)

23. Uwagi różne

24. Opracowanie karty ewidencyjnej

mgr Dariusz Chodkowski, 15 grudnia 2001r

tekst imię, nazwisko, data, podpis

mgr Dariusz Chodkowski, 15 grudnia 2001r

plany, rysunki imię, nazwisko, data, podpis

mgr Dariusz Chodkowski, 15 grudnia 2001r

zdjęcia fotogr. imię, nazwisko, data, podpis

W/O SOZ, Olsztyn

miejsce przechowywania negatywów

KARTA PO WYPEŁNIENIU PODLEGA OCHRONIE NA PODSTAWIE PRZEPISÓW PRAWA AUTORSKIEGO

22. Bibliografia

- A. Boetticher, Die Bau- und Kunstdenkmaler der Provinz Ostpreussen. T. III. Das Oberland, Königsberg 1893 s. 48.
- G. Dehio- Gall, Handbuch der Deutschen Kunstdenkmaler- Deutschordenland Preussen, neu bearb von E. Gall, Munchen- Berlin 1952 s. 265.
- M. Heim- E. Maschke Heft bearb . M. Hein, Königsberg 1932- 1939 T. II s. 412
- Rocznik Diecezji Warmińskiej rok 1974 s. 270.
- Nidzica z dziejów miasta i okolic, Pojezierze- Olsztyn 1976r.

25. Adnotacje o inspekcjach, informacje o zmianach (daty, imiona i nazwiska wypełniających)

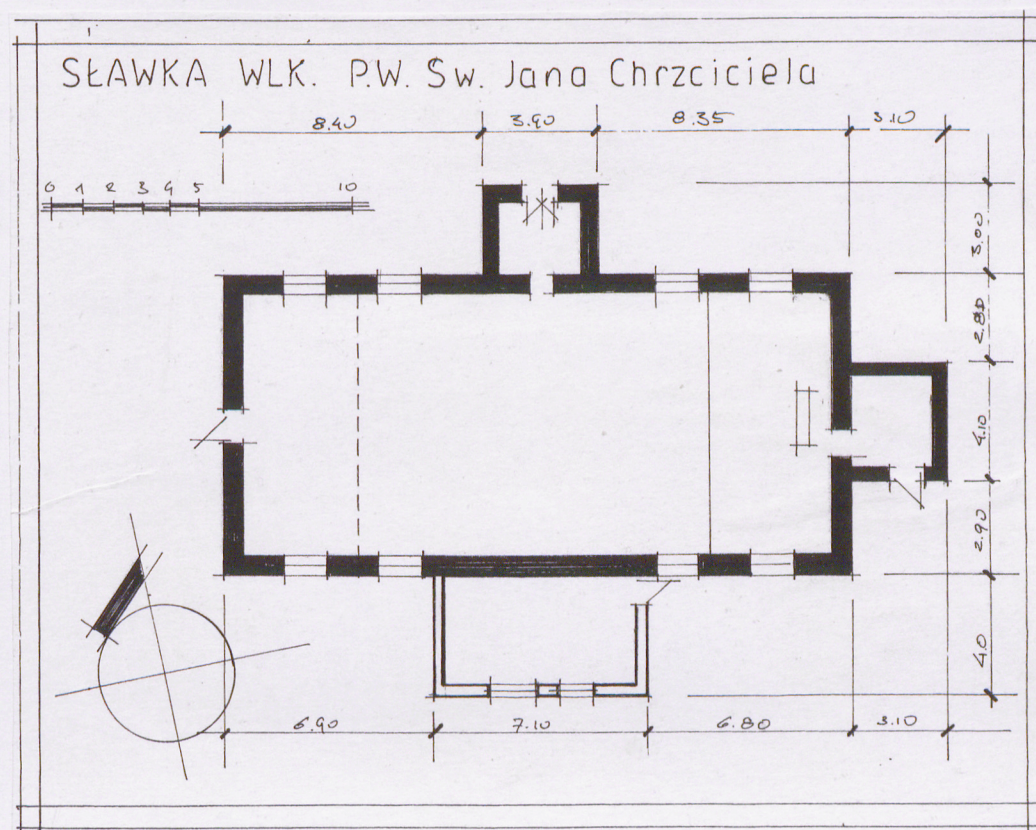
26. Załączniki

Wkładki: 2

| | | | |
|----------------|----------------------|--------------------------------|--|
| 1. Miejscowość | SŁAWKA WIELKA | 4. Obiekt (nazwa jak w karcie) | 5. Zawartość wkładki (nazwa materiału uzupełniającego) |
| 2. Gmina | Kozłowo | Kościół filialny | Spis fotografii |
| 3. Powiat | Nidzica | P.W. Św. Jana Chrzciciela | |
| 4. Województwo | Warmińsko- Mazurskie | | |

Spis fotografii:

1. Widok na kościół od strony pd-zach.
2. Widok na kościół od strony drogi dojazdowej.
3. Wieża przy elewacji pn.
4. Drzwi w wieży.
5. Widok na nawę kościoła.
6. Brama prowadząca na teren przykościelny.
7. Widok na dawny cmentarz.
8. Budynek mieszkalny na terenie przykościelnym.



Wkładkę założył: mgr D. Chodkowski, 15 grudnia 2001r

Miejsce przechowywania negatywów: O/W SOZ Olsztyn



2



3

| | | | |
|----------------|----------------------|--------------------------------|--|
| 1. Miejscowość | SŁAWKA WIELKA | 4. Obiekt (nazwa jak w karcie) | 5. Zawartość wkładki (nazwa materiału uzupełniającego) |
| 2. Gmina | Kozłowo | Kościół filialny | Serwis fotograficzny |
| 3. Powiat | Nidzica | P.W. Św. Jana Chrzciciela | |
| 4. Województwo | Warmińsko- Mazurskie | | |



4



5

Wkładkę założył: mgr D. Chodkowski, 15 grudnia 2001r

Miejsce przechowywania negatywów: O/W SOZ Olsztyn



6



7



8