

OŚRODEK DOKUMENTACJI
ZABYTKÓW W WARSZAWIE

KARTA EWIDENCYJNA ZABYTKÓW
ARCHITEKTURY I BUDOWNICTWA

A B C D E F G H I J K L M N O P R S T U V X Y Z

Nr

1. Obiekt

ORANŻERIA

2. Czas powstania

ok. 1850 r.

3. Miejscowość

KWITAJNY

4. Adres: Kwitajny, 14-408 Rogajny

nr hipoteczny.....
nr

5. Przynależność administracyjna
województwo: elbląskie
gmina: Pasłęk

6. Poprzednie nazwy miejscowości

Quitainen

7. Przynależność administracyjna 1.VI.1975 roku:
województwo: olsztyńskie
powiat: pasłęcki

8. Właściciel i jego adres

PPHU "AGROROLIMPEX" Sp. z oo.
Kwitajny, 14-408 Rogajny

9. Użytkownik i jego adres

j.w.

10. Rejestr zabytków

453/95

Nr

19.04.1995

data



Chojnik 6 km

01

WOJ. ELBLĄSKIE

02 Morąg 13 km

WOJ.

OLSZTYŃSKIE

12. Autorzy, historia obiektu, określenie stylu

Kwitajny - majątek rycerski lokowany na pocz. XIV w. Po sekularyzacji Prus włączony w ramy wielkiej własności ziemskiej. W XVII w. stanowił własność hrabiego Albrechta von Barfuss, a następnie wszedł w skład dominium rodziny zu Dohna. Posiadłość tutejsza związana została z tą gałęzią rodu, której główna siedziba znajdowała się w Gładyszach (linia zu Dohna Schlodien). Brak przekazów o rozplanowaniu majątku w okresie poprzedzającym czasy Dohnów. Pierwsze materiały pochodzą z okresu budowy barokowego założenia pacowo - parkowego, którego fundatorem był hrabia i burgrabia Krzysztof zu Dohna. Tak jak w przypadku wcześniej zrealizowanych Gładysz, wykorzystał on pochodzące z 1700 roku plany francuskiego architekta Jeana de Bodt działającego w Berlinie. Jednak budowę pałacu i dwóch towarzyszących mu na reprezentacyjnym dziedzińcu oficyn nie zrealizowano ściśle wg tych projektów, wprowadzono wiele zmian i poprawek, stąd wszystkie ważniejsze przekazy podają, iż zespół powstał "z inspiracji" de Bodta. Budowę ukończono ok. 1740 r. Zachowano główne założenia projektu de Bodta. W 1847 r. w czasie wielkiego pożaru oficyny spłonęły, w związku z czym nowy właściciel Filip Otto von Doenhoff wzniósł na ich miejscu nowe obiekty. Na północy stanął nie zachowany parterowy budynek z wysoką wieżą znany z fotografii z 1907 roku, na południu wzniesiono natomiast zachowaną do dziś oranżerię. Na podstawie ryciny Dunkera z 1869 roku wiadomo, że budynek już wtedy istniał i został wzniesiony w zachowanej do dziś formie. W okresie międzywojennym, kiedy właścicielem majątku był dr prawa Stanisław graf von Doenhoff wybudowano schron przeciwlotniczy powiększając piwnice poza obręb murów budynku.

Oranżeria wzniesiona w formach klasycyzujących, autor i budowniczy nieznan.

13. Opis (sytuacja, materiał i konstrukcja, rzut, bryła, elewacje, wnętrze, wyposażenie, instalacje)

SYTUACJA:

Oranżeria usytuowana jest w centralnej części dawnego majątku, w pobliżu pałacu. Oba budynki zwrócone są frontami w stronę podjazdu prowadzącego od zachodu, z kierunku rozległego założenia folwarcznego - pałac zamyka podjazd od wschodu, oranżeria od południa. Podjazd jest zakończeniem długiej alei a rozpoczyna się kamiennym odremontowanym mostkiem. Pod mostkiem przepływa sztucznie uregulowana struga zasilająca dwa stawy hodowlane położone na północ od pałacu i wpadająca do dużego stawu gospodarczego wykopanego na zachód od oranżerii.

Do stawu tego poprowadzony został także rów o wysokich brzegach. Na północnym brzegu rowu wzniesiono budynek oranżerii. Za rowem, przez który dawniej przerzucony był mostek, w kierunku wschodnim i południowym rozciąga się duży park krajobrazowy, wstępem do niego są regularne dwustronnie obsadzone starodrzewiem aleje. Natomiast na podjeździe zieleni wysoka w zasadzie nie występuje. Powierzchnię podjazdu wypełniają obecnie płyty jumbo i częściowo bruk.

Oranżeria jest budynkiem wolnostojącym, wzniesionym kalenicowo względem podjazdu; oś podłużna odchyłona lekko od osi wschód - zachód (w dalszej części dla uproszczenia elewacje wzdłużne będą nazywane pd. i pn., a boczne wsch. i zach.).

MATERIAŁ I KONSTRUKCJA:

FUNDAMENTY zagłębione 140 cm od poziomu gruntu w części niepodpiwniczonej oraz 260 cm w partii piwnic, szerokość ławy 60 cm, w dolnej partii z kamieni polnych, w górnej i od frontu z cegły palonej. Wyodrębnione na ścianach zewnętrznych budynku, sięgające do wysokości 110 cm, zakończone szerokim gzymsem z tynku o profilach listew i sim (pięć uskoków). W trakcie trwającego obecnie remontu część ław jest odsłonięta, osuszana i wzmacniana betonowymi bekietami o szerokości 50 - 60 cm. Pierwotnie fundamenty od strony zewnętrznej były boniowane - obecnie tynk jest skutny. Przy gruncie dookoła całego budynku znajduje się betonowa wylewka. Większa część pomieszczeń piwnicznych wychodzi poza rzut budynku, wykonana została w okresie międzywojennym jako schron przeciwlotniczy, oparta jest na fundamentach betonowych; obecnie ta część piwnic jest niedostępna, zagruzowana.

ŚCIANY ZEWNĘTRZNE murowane z cegły palonej, maszynowej, o wymiarach: 29x14x7cm, watek krzyżykowy, zaprawa piaskowo-wapienna, silnie zwietrzała, w licznych partiach uzupełnianiana wtórnie cementowo-wapienną. Dawniej na ścianach występował tynk (z boniami w kondygnacji parteru), obecnie w całości zbity. Grubość ścian zewnętrznych 50 cm. Tylko w części pd. budynku ściany zewnętrzne aneksu klatki schodowej wzniesione są w konstrukcji ryglowej. Grubość 26 cm, rozstaw słupów 165 cm, rozstaw belek 140 cm, w niektórych polach rygla krzyże św. Andrzeja.

cd. na wkładce nr 1.

<p>14. Kubatura</p> <p>3209 m³</p>	<p>15. Powierzchnia użytkowa</p> <p>486, 65 m²</p> <p>powierzchnia zabudowy:</p> <p>460 m²</p>	<p>16. Przeznaczenie pierwotne</p> <p>oranżeria i mieszkania</p>	<p>17. Użytkowanie obecne</p> <p>nieużytkowany</p>
<p>18. Prace budowlane i konserwatorskie, ich przebieg i dokumentacja</p> <p>Po 1945 roku budynek spełniał funkcje mieszkalne (trzy mieszkania na piętrze) i usługowe (na dole znajdowały się warsztaty naprawcze parku maszynowego z zapleczem magazynowym). W budynku nie prowadzono kompleksowych remontów. Z tego względu w latach 70-tych stan techniczny obiektu był na tyle zły, że wysiedlono lokatorów i zaczęto przygotowywać się do przeprowadzenia remontu kapitalnego.</p> <p>Na zlecenie POHZ wykonano konserwatorską dokumentację budowlaną opracowaną przez inż. arch. W. Wicherta przekazaną do realizacji w czerwcu 1981 roku. W dokumentacji podano szczegółowy opis zagrożeń konstrukcyjnych i usterek oraz propozycje działań zmierzających do ich usunięcia. Remontu jednak nie przeprowadzono.</p> <p>Opuszczony budynek przetrwał w pogarszającym się stanie do 1993 roku. Gdy na bazie POHZ Kwitajny powstała spółka P.P.H. " Agro-Rolimpex" zapadła po raz drugi decyzja o kompleksowym remoncie budynku. W październiku 1993 ukończono projekt aranżacji i adaptacji dawnej oranżerii na hotel z 20 łózkami i częścią gastronomiczną dla nysliwych (autor: inż. Z. Marzyński). W chwili obecnej realizowane są prace porządkowe. Po zatwierdzeniu projektu przez WKZ zostanie rozpoczęty remont kapitalny z adaptacją na hotel.</p>		<p>19. Stan zachowania (fundamenty, ściany zewnętrzne, wewnętrzne, sklepienia, stropy, konstrukcje dachowe, pokrycie dachu, wyposażenie, instalacje)</p> <p>W budynku prowadzony jest obecnie remont z adaptacją na hotel.</p> <p>FUNDAMENTY - częściowo zawilgocone, zwłaszcza w partii pd., od strony rowu, ponadto w całości splekane, osłabione konstrukcyjnie; w trakcie remontu prowadzone jest osuszanie, zeskalanie zaprawą cementową i wzmacnianie poprzez dodawanie nowych odcinków betonowych ław przy ławach starych.</p> <p>ŚCIANY ZEWNĘTRZNE - liczne pęknięcia konstrukcyjne zwłaszcza w skrzydle wsch i partiach nadproży okiennych powstałe na skutek wadliwego działania izolacji pionowej</p> <p>W ścianach konstrukcji ryglowej elementy drewniane silnie zniszczone przez grzyb i szkodniki drewna, także mechanicznie.</p> <p>STROPY- w całości budynku rozebrane, pozostawione tylko najmocniejsze belki stropowe w niektórych pomieszczeniach parteru.</p> <p>PODŁOGI - zerwane w całym budynku poza klatką schodową.</p> <p>STOLARKA - drzewiowa w trakcie wymiany, zachowane tylko trzy dawne skrzydła w w stanie średnim; okienna - większości w trakcie wymiany, zachowanych kilka ram metalowych w części wsch. i kilka drewnianych ościeżnic, stan zły.</p> <p>WIEŻBA - zawilgocona, zagrzybiona, w trakcie remontu wymieniane są niektóre części konstrukcyjne i deskowanie utrzymujące pokrycie. Łupek zdjęty, połacie tymczasowo zabezpieczone papą.</p> <p>20. Najpilniejsze postulaty konserwatorskie</p> <p>W budynku prowadzone są prace przygotowawcze do remontu kapitalnego i adaptacji na hotel.</p>	

21. Akta archiwalne (rodzaj akt, numer i miejsce przechowywania)

nie odnaleziono

24. Uwagi różne
bez uwag

25. Opracował

tekst : *Maria Gawryluk , Dariusz Barton - marzec 1995*

plany, rysunki: *Dariusz Barton - marzec 1995*

zdjęcia fotograficzne: *Maria Gawryluk - marzec 1995 r.*

miejsce przechowywania negatywów Państwowa Służba Ochrony Zabytków
Oddział Wojewódzki w Elblągu

*Karta po wypełnieniu podlega ochronie na podstawie przepisów prawa
autorskiego*

22. Bibliografia

1. H.Sieber, Schlösser und Herrensitze in Ost- und Westpreussen, Frankfurt, 1962, s.56
2. Der Kreis Preussisch Holland in Bildern. Zusammengestellt und bearbeitet von Bernd Hinz. Koeln 1992, s. 505, 506,
3. Mapa topograficzna Prus Wschodnich z 1936 roku,

26. Adnotacje o inspekcjach, informacje o zmianach (daty, imiona i nazwiska wypełniających)

23. Źródła ikonograficzne (rodzaj, miejsce przechowania, sygnatury)

Kserokopie zdjęć i litografii z wymienionych prac, kserokopie zdjęć archiwalnych z 1980 (w archiwum PSOZ Elbląg),

27. Załączniki:

wkładki nr 1 - 6

1. Miejscowość Kwitajny	2. Obiekt (nazwa jak w karcie) Oranżeria	3. Zawartość wkładki (nazwa obiektu lub materiału uzupełniającego) tekst, spis ilustracji
-----------------------------------	----------------------------------------------------	-----------------------------------------------------------------------------------------------------

cd. rubryki nr 13 (opis):

ŚCIANY WEWNĘTRZNE - murowane z cegły palonej, maszynowej, watek krzyżykowy, zaprawa piaskowo-wapienna i cementowo-wapienna. Pierwotnie ściany gładko tynkowane, obecnie tynki we wszystkich pomieszczeniach skute. Ściany działowe w kondygnacji piętra konstrukcji ryglowej, słupy i belki o wymiarach 19 x 19 cm, w niektórych polach krzyże św. Andrzeja.

STROPY i SKLEPIENIA:

piwnica - sklepienie murowane kolebkowe; **parter i piętro** - pierwotnie stropy belkowe, belki 30-30 cm, zakotwione w murach wzdłużnych, w górnej partii belek wycięte wręby, w nie wpuszczone deski powały układane na styk. Obecnie zachowane tylko niektóre belki stropowe, większość zdjeta, zdementowane wszystkie powały.

WIĘŻBA DACHOWA:

Zbudowana z drewna sosnowego, elementy tarte, konstrukcja drewniana, płatwiowo-kleszczowa ze ścianką kolankową. Nad korpusem głównym budynku dwa rzędy słupów 14x19cm, na nich wsparte płatwie pośrednie 15x19 cm, słupy połączone z płatwiami za pomocą mieczy 12x17 cm. Na płatwiach i na ścianie kolankowej oparte krokwie 12 x 15 cm w rozstawie co 230 cm. Krokwie stężone jętkami (12x 19 cm) występującymi w każdym wiązarze oraz pochyłymi kleszczami 16 x 18 cm. Nad skrzydłami bocznymi konstrukcja więźby jest w zasadzie identyczna - dodatkowym elementem stężającym są równoległe do stropu belki (12 x 18cm) łączące kleszcze z krokwiami.

SCHODY:

Schody umieszczone w klatce schodowej stanowiącej wyodrębniony aneks w elewacji pd budynku. Drewniane konstrukcji policzkowej, dwubiegowe, z podestem na wysokości 1/2 piętra, stopnie nakładane. Częściowo zachowana jednostronna balustrada z masywną profilowaną poręczą, obecnie bez tralek (zdemontowane, poukładane w korytarzu). Na piętrze przy balustradzie fragment dawnej galerii - z kolumną i półkolumną, wytoczonymi z drewna.

PODŁOGI i POSADZKI:

piwnica - bruk kamienny; we wszystkich pomieszczeniach **parteru i piętra** - podłogi są obecnie pożywane, przygotowane do wymiany, na podstawie wcześniejszych dokumentacji wiadomo, że na parterze występowały posadzki ceglane i kamienne, a na piętrze znajdowały się podłogi białe; **podest klatki schodowej** - podłoga drewniana naga.

DRZWI:

Stolarka drzwiowa prawie w całości nie zachowana. Większość skrzydeł znajduje się w bardzo złym stanie i została zdjeta w czasie bieżącego remontu. Zachowały się tylko dwa skrzydła, z pewnością typowe dla dawnej stolarki we wnętrzu. Na parterze (drzwi do pokoju w trakcie tylnym skrzydła zach) drzwi jednoskrzydłowe, drewniane, półtepe, na zawiasach czopowych, płycinowe: sześć prostokątnych zagłębionych płycin z wysuniętymi filungami, krawędzie płycin zaakcentowane profilowanymi listewkami. Drzwi na piętrze (przedni trakt, skrzydło zach) drewniane, jednoskrzydłowe, przylgowe, na zawiasach czopowych, płycinowe: dwie duże, zagłębione prostokątne płyciny z profilowanymi i fazowanymi w formie b. spłaszczonych stożka filungami; krawędzie płycin zaakcentowane profilowanymi listewkami.

OKNA:

Otwory okienne zróżnicowane pod względem kształtu, wielkości i dekoracji; dekoracje wyrabione w tynku zachowane częściowo. Podstawowy typ to otwór prostokątny o wymiarach 110 x 197 cm, z profilowaną szeroką opaską tynkową w partii węgarów i nadproża; dodatkowo nad nadprożem gzyms nadokienny 6-uskokowy (profile listwy, simy i ćwierćwałków) nad fryzem ozdobionym rozetami. Stolarka ościeżnicowa, pojedyncza, z dominującym profilującym ślemieniem i słupkiem występującym tylko poniżej ślemienia; okna dwuskrzydłowe, skrzydła główne trójpole, nadświetla jednopole. Okna tego typu występują w parterze i piętrze pojedynczo lub komponowane w biforia i triforia (wówczas między otworami występują filary zwieńczone plintami, dźwigające nadproża). Stolarka w nich zachowana jest tylko częściowo, w większości otwory przesłania obecnie folią. Okna drugiego typu występują na parterze w skrzydle wschodnim. Posiadają one większe otwory (130x250 cm) zwieńczone półkoliście. Czoła łuków szerokie, dekorowane tynkowymi opaskami imitującymi arkady, podobieństwo do arkad zwiększa jeszcze ich podwójny lub poczwójny układ. W świetle otworów metalowe 42 -polowe ramy, pierwotnie przeszkłone. W jednym z okien zachowane fragmenty dawnej drewnianej stolarki - dwa ośmiopole wysokie skrzydła z podwójnymi profilowanymi listwami domykowymi. Okno doświetlające klatkę schodową - otwór o nietypowych wymiarach 115 x 280 cm, stolarka pojedyncza, w formie nieuchylnej ramy, sklepionej półkoliście, z bogatym podziałem szczeblinowym; w oknie tym zapewne znajdowały się pierwotnie szyby witrażowe.

Okna na poddaszu w obu skrzydłach (od frontu i pd) - otwory małe (44x104 cm), prostokątne, ułożone w triforia, z dekoracją wykonaną w tynku analogiczną do okien niższych kondygnacji. Stolarka niezachowana, otwory przesłonięte folią.

Wkładkę złożył: mgr Dariusz Barton, marzec 1995

Miejsce przechowywania negatywów: Archiwum PSZOZ Elbląg

PLAN:

Budynek wzniesiony na rzucie zbliżonym do litery "H"; złożony z pięćoosiowego korpusu głównego i dwuosiowych skrzydeł bocznych. Od południa do korpusu na osi głównej przylega prostokątny aneks klatki schodowej; dodatkowymi elementami w skrzydle zachodnim jest płytki prostokątny ryzalit od południa i większy, siedmioboczny od zachodu. Wnętrze trójdzielne, b. skrzydło wschodnie jednoprzestrzenne, korpus główny 1 i 1/2-traktowy, w trakcie przednim na osi sień i symetrycznie rozmieszczone względem niej dwa duże pokoje. W trakcie tylnym korytarz biegnący równoległe do kalenicy. Skrzydło zachodnie 3-traktowe z trzema pomieszczeniami w amfiladzie; środkowe - powiększone poprzez ryzalit. Układ wnętrza budynku nie został przekształcony od czasów budowy. Pierwotnie występował przed wejściem głównym drewniany dwupoziomowy taras.

BRYŁA:

Budynek częściowo podpiwniczony, bryła wielostopniowa, zróżnicowana w odniesieniu do części, które wyodrębniają się w rzucie: korpus główny dwukondygnacyjny przekryty spłaszczonym dachem dwuspadowym, od południa przylega także dwukondygnacyjny aneks klatki schodowej z dachem pulpitowym, który jest przedłużeniem połączy dachowej korpusu, skrzydło wschodnie dwukondygnacyjne z dwukondygnacyjnym ryzalitem od zachodu, nakryte poprzecznymi dachami dwuspadowymi o niewielkim nachyleniu połączy. Od północy i zachodu na wysokości parteru występują płytkie ryzality z daszkami pulpitowymi - północny prostokątny, zachodni trójboczny. Skrzydło wschodnie 2 i 1/2 kondygnacyjne z osobnym dachem dwuspadowym poprzecznym do korpusu głównego.

WNĘTRZE I WYPOSAŻENIE:

Ze względu na prowadzone prace remontowe zachowane w złym stanie wyposażenie zostało zdemonstrowane, tynki wewnętrzne skute, podłogi rozebrane.

ELEWACJE:

Północna - frontowa, dziewięćoosiowa, symetryczna, dwukondygnacyjowa. Złożona z trzech zasadniczych części, w których detal architektoniczny wyznaczający artykulację jest zróżnicowany. Obecnie ze względu na niemal całkowity brak tynków (pozostawiono tylko fragmenty dekoracji) rytm poszczególnych części elewacji jest mniej wyrazisty. Część środkowa elewacji pięćoosiowa, na osi głównej drzwi wejściowe, nad którymi drzwi na nieistniejący obecnie taras, nad którymi trójkątny szczyt wyprowadzony ponad linię okapu. Rytm pionowy tworzą ponadto prostokątne otwory okienne rozmieszczone symetrycznie podkreślone szerokimi profilowanymi opaskami tynkowymi. Artykulację poziomą wyznacza wysoki cokół budynku z zachowanymi resztkami boniowania w tynku, szerokie gzymsy nadokienne oraz kordonowy fryz płycinowy pod oknami II kondygnacji. Ostatnim akcentem horyzontalnym jest linia wysuniętego okapu zakończonego wyciętym w desce ażurowym ząbkowanym fryzem. Elewacja północna skrzydła zachodniego wzbogacona jest o płytki ryzalit w parterze, którego daszek obwiedziony jest identycznym fryzem ząbkowanym jak pod okapem dachu, w II kond. potrójne okno zaakcentowane profilowanym gzymsem nadproża; elewacja zwieńczona trójkątnym szczytem z okrągłym okienkiem strychowym; okap dachu silnie wysunięty, dekoracja analogiczna do części środkowej elewacji. Skrzydło wschodnie podwyższone o 12 kondygnacji, w parterze podwójne okno zwieńczone profilowaną opaską w formie imitującej arkadę, nad którą zachowane fragmenty dekoracji w postaci wianków, w II i III kondygnacji potrójne prostokątne okna (górne znacznie mniejsze) z szerokim gzymsem nadproża dekorowanym fryzem płycinowym z rozetkami, wspartym na międzyokiennej filarach ceglanych pokrytych tynkiem imitującym płycinowe filary. II i III kondygnacja oddzielone wąskim gzymsem. W szczytach obu skrzydeł bocznych deski wiatrowe ażurowe, ornamentowane, spięte belką z pazdurem, przy którym drewniane akroteriony występujące także na krwaędziach szczytu (zachowane fragmentarycznie). Zachodnia: dwukondygnacyjowa, symetryczna, trójosiowa; na osi głównej głęboki dwukondygnacyjny ryzalit. Silnie podkreślona artykulacja pionowa, którą tworzą naroża ryzalitu, otwory okienne oraz jednokondygnacyjny, trójoczny ryzalit występujący dodatkowo a osi głównej. Rytm poziomy elewacji tworzą gzymsy kordonowe wydzielające cokół fundamentu i kondygnacje, oraz silnie zaakcentowane odcinki gzymsów nadokiennej. Elewacja ryzalitu rozwiązana jest identycznie do elewacji północnej tego skrzydła, różni się jedynie rzutem dodatkowego parterowego ryzalitu. Ryzalit główny flankują pojedyncze osie okienne. Południowa: tylna, dwukondygnacyjowa, dziewięćoosiowa, symetryczna, podobnie jak frontowa złożona z trzech zasadniczych części: korpusu głównego, w większości przysłoniętego aneksem klatki schodowej oraz skrzydeł bocznych rozwiązanych identycznie jak w elewacji północnej. Aneks klatki schodowej w konstrukcji ryglowej, pola rygla otynkowane; dwukondygnacyjny, trójosiowy, na osi głównej wysokie półkoliste okno, nad którym na dekoracyjnych wspornikach trójkątny daszek wyprowadzony z połączy dachu pulpitowego. W obu kondygnacjach wąskie okna doświetlające klatkę schodową, rysunek rygla złożony z kwadratów i krzyży Św. Andrzeja w trzech polach. Wschodnia: 2 i 1/2 kondygnacyjowa, czteroosiowa, symetryczna. Dominuje rytm poziomy wyartykułowany za pomocą ustawienia otworów okiennych w wielokrotnym ustawieniu. Dominujący jest układ parteru tworzący imitację arkady z dekoracją identyczną jak w elewacji północnej tego skrzydła. Horyzontalny rytm potęguje kordonowy gzymś między I i II kondygnacją załamany przy narożnikach budynku, oraz wąski gzymś podkreślający okna kondygnacji strychu. Okap dachu opracowany identycznie jak w elewacji zachodniej.

INSTALACJE: brak,

Spis ilustracji:

- | | | |
|-------------------------------------------|------------------------------------|---------------------------------------------|
| 1. Widok od pn.-zach., | 11. Widok z mostu na cieku wodnym, | 20. Ryzalit północny, |
| 2. Elewacja północna, | 12. Elewacja południowa, | 21. Szczyt skrzydła wschodniego, |
| 3. Elewacja zachodnia, | 13. Elewacja pd. skrzydła zach., | 22. Szczyt skrzydła zachodniego, |
| 4. Widok od pd.-wschodu z alei parkowej, | 14. Aneks klatki schodowej, | 23. Okna w elewacji |
| 5. Widok od pd.-zachodu, | 15. Skrzydło wsch. od południa, | 24. Odślonięte fundamenty wewnątrz budynku, |
| 6. Rycina Dunkera z 1869 r. (kserokopia) | 16. Elewacja pn., | 25. Konstrukcja stropów, |
| 7. Mapa topograficzna z 1936 r., | 17. Elewacja wschodnia, | 26 - 31. Kserokopie zdjęć z roku 1980, |
| 8. Elewacja wschodnia, | 18. Elewacja wsch. - fragment, | |
| 9. Widok od pn.-zach. Elewacja wschodnia, | 19. Elewacja pn. - fragment, | |
| 10. Widok od pd.-zachodu, | | |

1. Miejscowość

Kwitajny

2. Obiekt (nazwa jak w karcie)

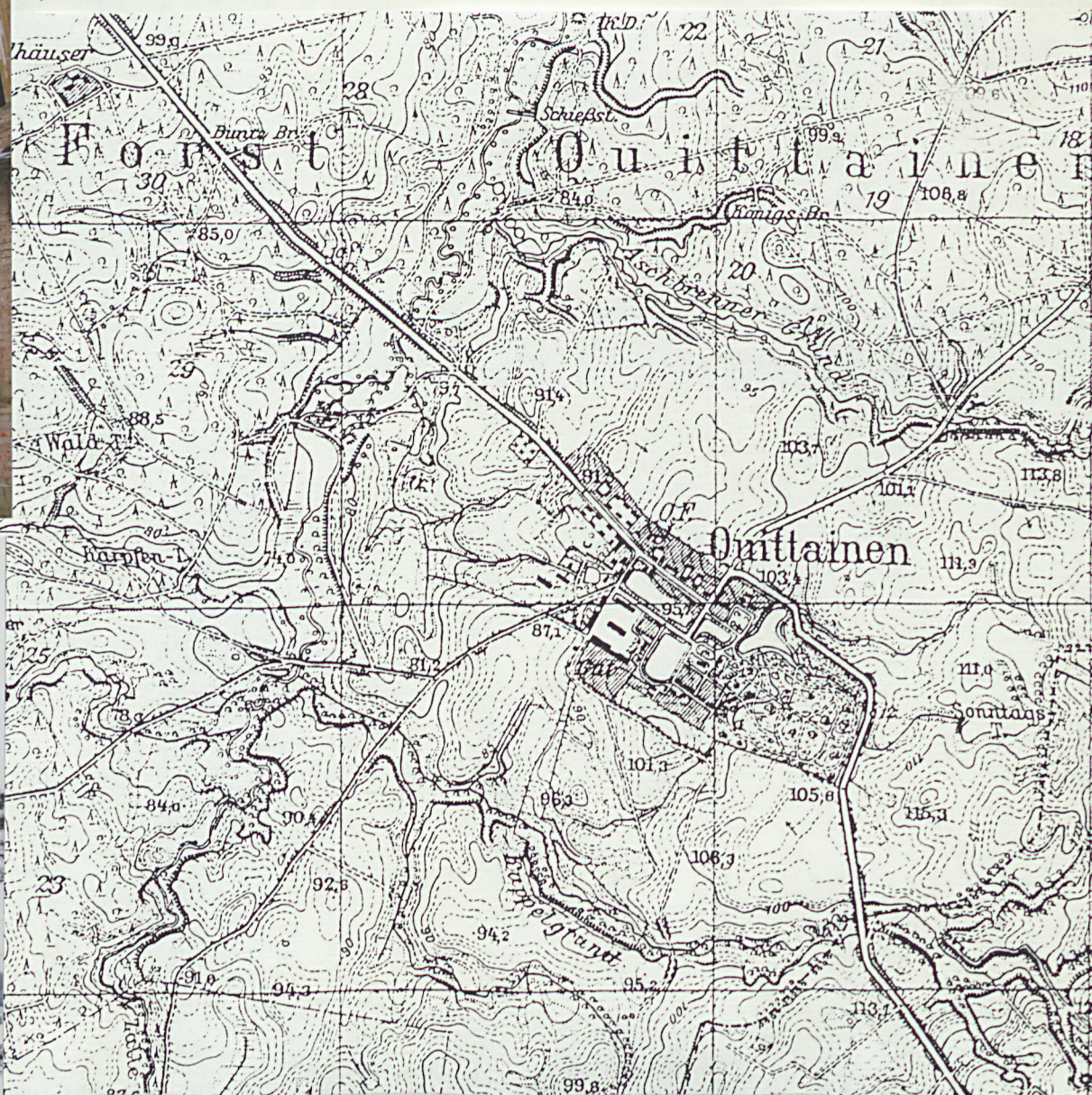
Oranżeria

3. Zawartość wkładki (nazwa obiektu lub materiału uzupełniającego)

plany, zdjęcia



3.



7.



5



6



7



8

1. Miejscowość
Kwitajny

2. Obiekt (nazwa jak w karcie)
Oranżeria

3. Zawartość wkładki (nazwa obiektu lub materiału uzupełniającego)
plany, zdjęcia



9.



11.

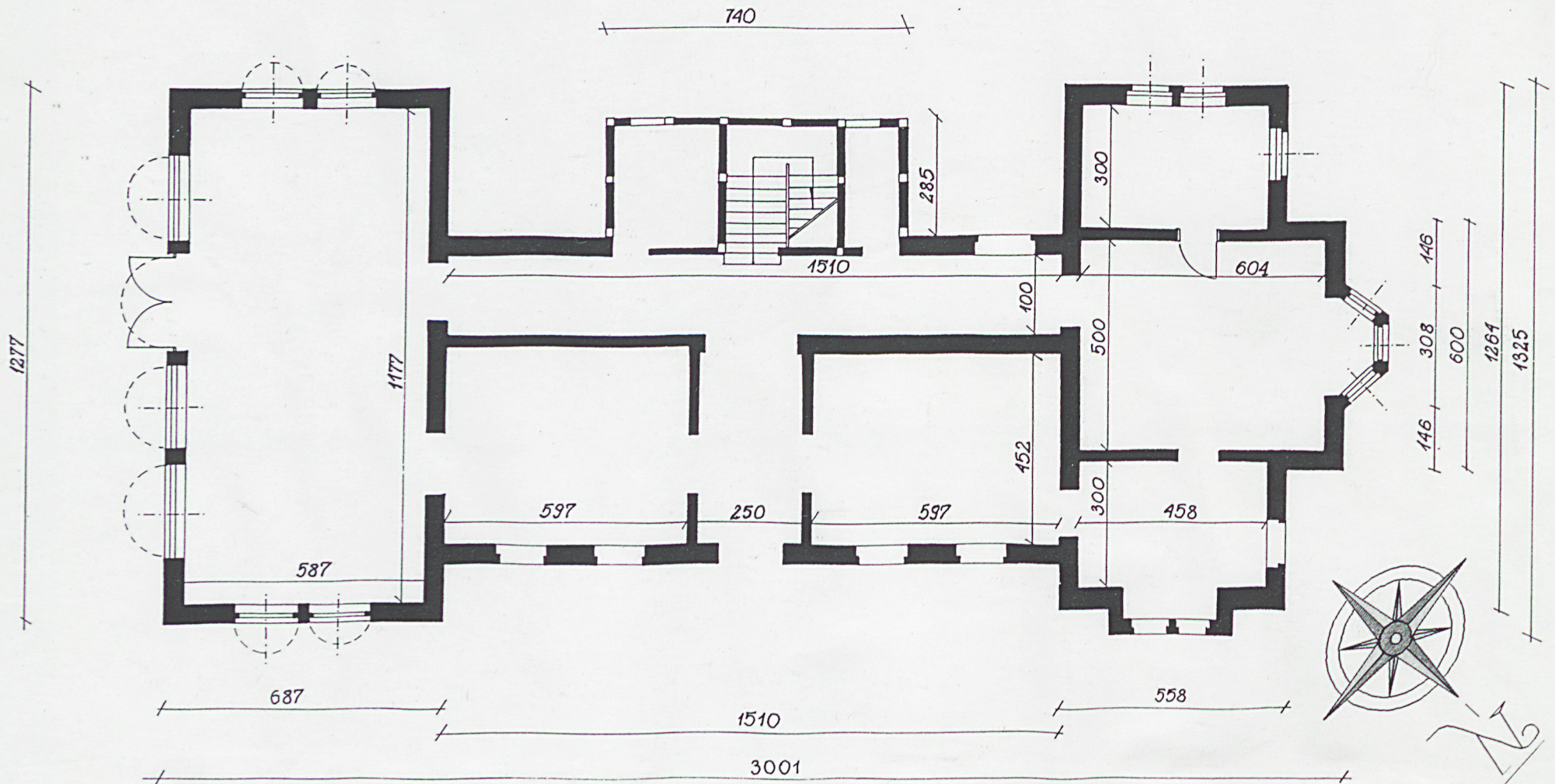
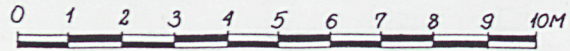


10.



12.

**RZUT PARTERU
ORANŻERII W KWITAJNACH**



1. Miejscowość
Kwitajny

2. Obiekt (nazwa jak w karcie)
Oranżeria

3. Zawartość wkładki (nazwa obiektu lub materiału uzupełniającego)
plany, zdjęcia



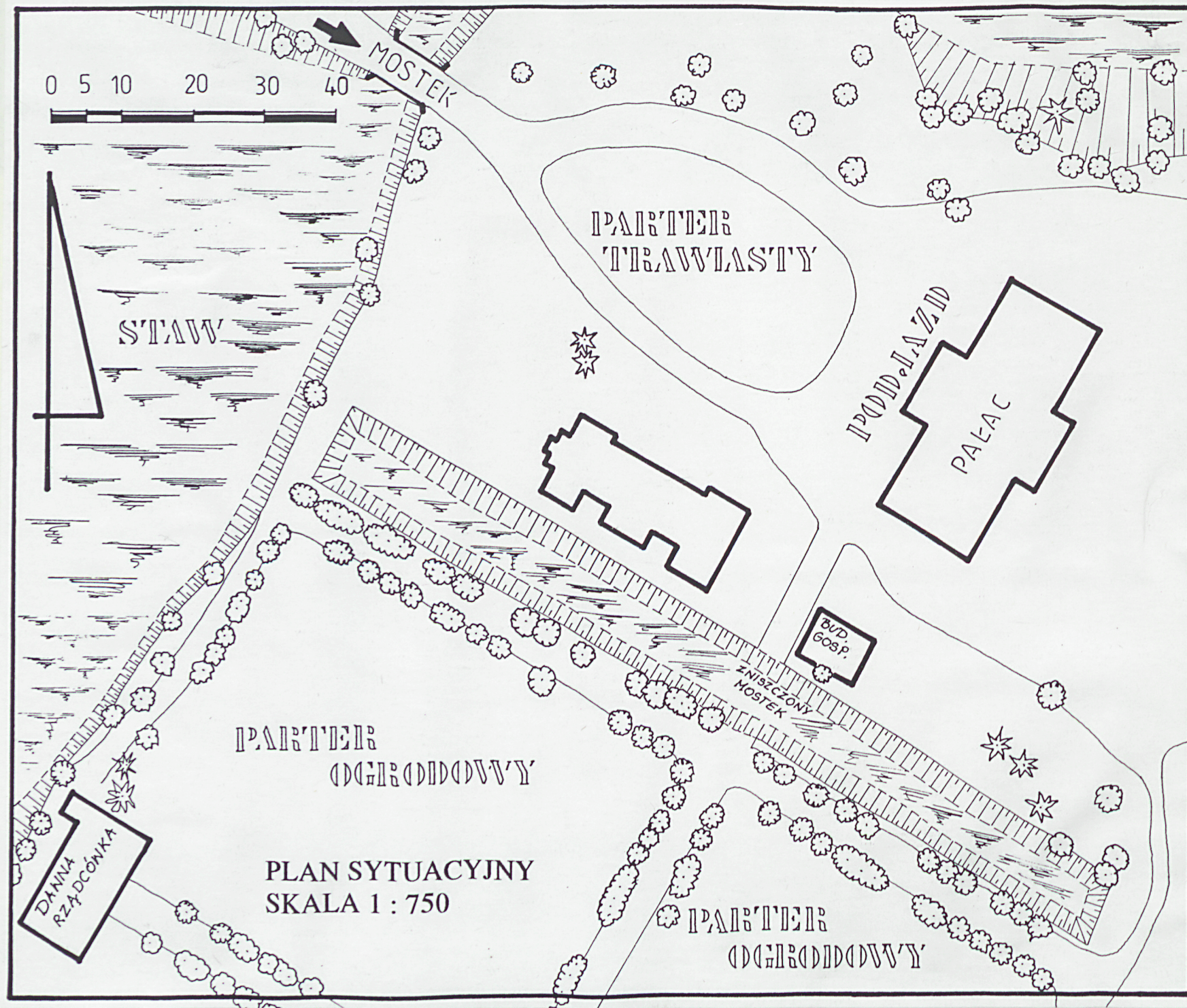
13.



14



15.



1. Miejscowość
Kwitajny

2. Obiekt (nazwa jak w karcie)
Oranżeria

3. Zawartość wkładki (nazwa obiektu lub materiału uzupełniającego)
plany, zdjęcia



16.



17.



18.



19.



20



21



23

1. Miejscowość
Kwitajny

2. Obiekt (nazwa jak w karcie)
Oranżeria

3. Zawartość wkładki (nazwa obiektu lub materiału uzupełniającego)
plany, zdjęcia



18.



24.



21



30



25

28



31



26



29