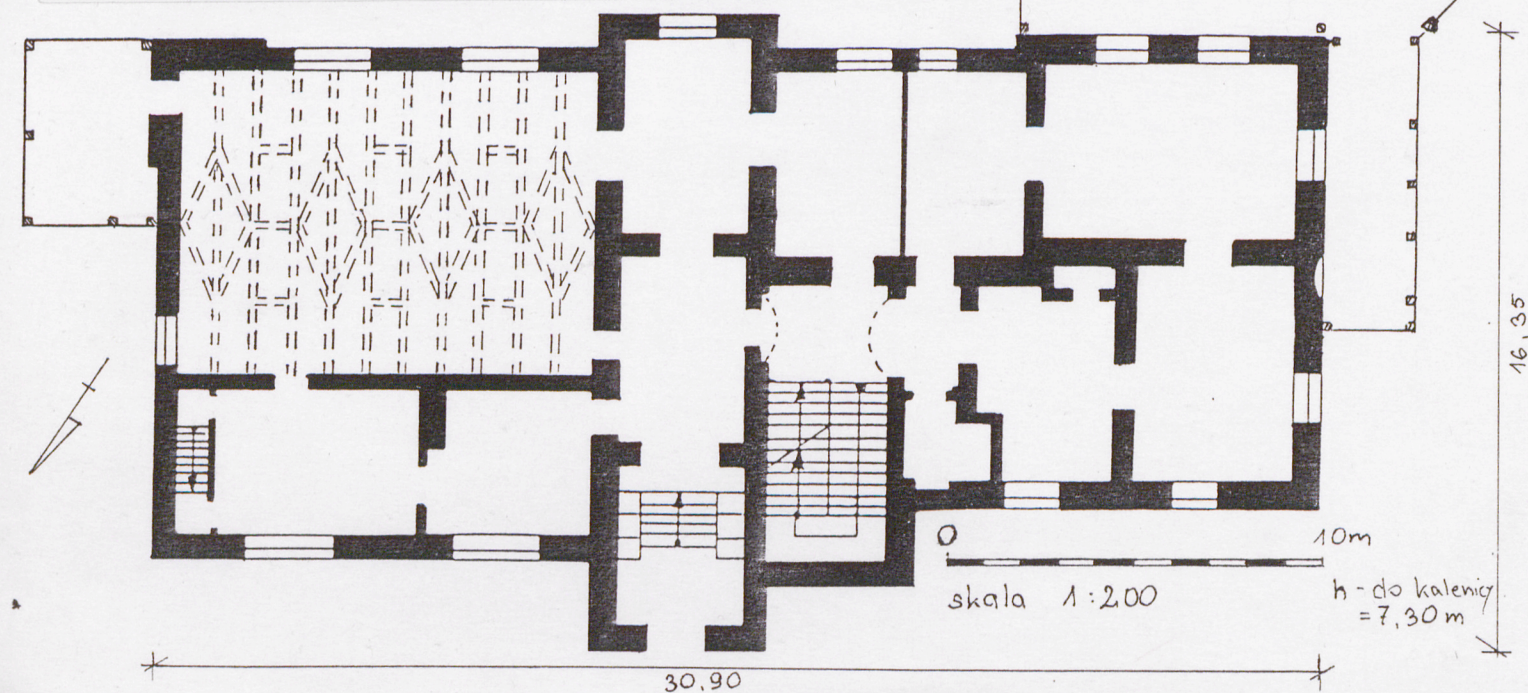


A	B	C	D	E	F	G	H	I	J	K	L	Ł	M	N	O	P	R	S	T	U	V	W	X	Y	Z	Nr	7014
---	---	---	---	---	---	---	---	---	---	---	---	---	---	---	---	---	---	---	---	---	---	---	---	---	---	----	------

1. Obiekt 829/1 PAŁAC, OB. BUDYNEK ADMINISTRACYJNO - MIESZKALNY	2. Czas powstania 4 ćw. XIX w.	3. Miejscowość SZYLDAK
---	-----------------------------------	---------------------------



4. Adres Szyldak 32 14 - 106 Szyldak nr hipoteczny nr dz. 6 / 68
5. Przynależność administracyjna województwo <u>olsztyńskie</u> gmina <u>Ostróda</u>
6. Poprzednie nazwy miejscowości <u>Schildeck</u>
7. Przynależność administracyjna przed 1 VI 1975 województwo <u>olsztyńskie</u> powiat <u>Ostróda</u>
8. Właściciel i jego adres A.W.R.S.P. O.T. w Warszawie ul. Wspólna 30 00 - 930 Warszawa
9. Użytkownik i jego adres j.w.

10. Rejestr zabytków Nr <u>3183</u> data <u>17. 02. 1997</u>

Sytuacja. Pałac w Szyldaku położony jest w centrum wsi, przy drodze Warszawa - Gdańsk. Otoczony jest parkiem pałacowym, do którego od pn. i wsch. przylega folwark i dawne czworaki, obecnie zabudowania wiejskie.

Materiał, konstrukcja. Ściany przyziemia murowane z cegły czerwonej. W części zach. wraz z ryzalitami cegła ułożona w wątku krzyżowym. W części wsch. cegły w układzie główkowym ze starannie opracowaną spoiną. Ściany poddasza wykonane w konstrukcji szkieletowej z wypełnieniem ceglany. Cegły w układzie krzyżowym. Suterena i opaski okienne tynkowane.

Stropy drewniane z podsufitką. W największej sali strop drewniany o konstrukcji ramowej. W pokuju znajdującym się na wprost klatki schodowej / obecnie podzielonym na dwa mniejsze / znajdują się gipsowe sztukaterie w postaci fryzu obiegającego wokół sufitu z rozetą pośrodku. Podobna rozeta znajduje się na suficie klatki schodowej.

W części zach. pałacu więźba dachowa mansardowa, dach kryty łupkiem, w układzie niemieckim / w łuskę /. W części wsch. pałacu nad traktem południowym więźba stolcowa, nad traktem północnym więźba pulpitowa. Przy czym trakt pd. jest nieco wyższy i nakryty jest dachem dwuspadowym. Oba dachy kryte papą.

Podłogi drewniane, białe. W hallu i westybulu ceramiczne.

W przedsionku schody drewniane, policzkowe, jednobiegowe, nie posiadają balustrady. Schody główne, prowadzące na drugą kondygnację, drewniane, dwubiegowe, ze spocznikiem, powrotne, zaopatrzone w balustradę tralkową z profilowanym pochwytem. W części wsch. znajdują się schody łączące piwnice z przyziemem, drewniane, policzkowe, jednobiegowe.

Drzwi główne, frontowe o konstrukcji płycinowej z dekoracją architektoniczną, przeszklone z kutą kratą. Pozostałe oryginalnie zachowane drzwi we wnętrzu również o konstrukcji płycinowej z supraportami w formie profilowanych gzymśów. Stolarka okienna ościeżnicowa, częściowo zachowane wewnętrzne okiennice harmonijkowe. Na klatce schodowej stolarka okienna krosnowa, okna przeszklone były prawdopodobnie kolorowym szkłem / zachowane pojedyncze szybki /.

Rzut. Budynek w formie wydłużonego prostokąta, z wysuniętymi na osi ryzalitami. Od wsch. przylega do budynku drewniana, przeszklona, prostokątna altana. Podobna, otwarta altana przylega do południowo - zachodniego narożnika. Budynek II-traktowy, trakty równoległe.

Bryła. Pałac stanowi prostopadłościan leżący z wystającymi ryzalitami na osi budynku, niewielkim od strony ogrodu, większym od frontu, do którego przylega, od strony zach. cofnięty ryzalit ~~ryzalit~~ klatki schodowej, zwieńczony wieżyczką. Drugą, niższą, drewnianą wieżyczką znajduje się na pd.-wsch. narożniku budynku. Część zach. nakryta dachem mansardowym, wsch., - trakt pd. dachem dwuspadowym, trakt pn. dachem pulpitowym. Budynek jest dwukondygnacyjny / w tym poddasze mieszkalne /, na wysokiej suterenie /piwnica/.
cd. na wkładce nr 3

Pierwsza wzmianka źródłowa o miejscowości Szyldak pochodzi z 1325 r. i dotyczy wsi rycerskiej, powstałej z nadania. Właścicielem majątku był Jan Otasch. W 1579 majątek jest w posiadaniu Jorge von Wittmansdorf / z Witrymowa / i Michel'a von Dreiss. W tym też roku zawalił się stary kościół, a w jego miejsce wybudowano kaplicę grobową. Wzmianki z pocz.XVIII w. mówią o zdewastowaniu kościoła. W 1705 r. majątek przechodzi na własność Jana von Schirstadt. Jako patron buduje on nowy kościół, w którym nabożeństwa odprawiał w co czwartą niedzielę pastor z Ostrowina. W 1716 r. pani von Schirstadt przeprowadziła spis dworu. Oprócz spisu klejnotów i szat znalazła się informacja o samym dworze. Dwór szlachecki posiadał dwa pokoje większe, dwa pokoiki, trzy komory / alkowy /. Od 1753 we dworze zamieszkuje nauczyciel. We wzmiance z 1820 r. właścicielem dóbr szlacheckich, wsi i folwarku jest Weissermel. W księdze adresowej właścicieli ziemskich Rzeszy Niemieckiej z 1903 r., właścicielem majątku był Hardt. Po 1945 r. pałac wraz z folwarkiem stał się własnością państwa, urządzono w nim Stację Hodowli Roślin. 31 grudnia 1992 SHR został przejęty przez AWRSP O.T. w Warszawie. Pałac został wzniesiony w 4 ćw. XIX w, prawdopodobnie w latach 1870-90 w stylu neorenesansowym. Wybudowany na planie wydłużonego prostokąta, w części wsch. cd. na wkładce nr 3

<p>14. Kubatura</p> <p>2960 m³</p>	<p>15. Powierzchnia użytkowa</p> <p>930 m²</p>	<p>16. Przeznaczenie pierwotne</p> <p>Pałac- budynek mieszkalny.</p>	<p>17. Użytkowanie obecne</p> <p>Budynek administracyjno- - mieszkalny.</p>
<p>18. Prace budowlane i konserwatorskie, ich przebieg i dokumentacja</p> <p>W latach 1972 - 1973 zostały przeprowadzone następujące prace budowlane : remont więźby dachowej i pokrycia, odnowienie elewacji ; we wnętrzach: tynki , boazeria wymiana okien i drzwi, wymiana instalacji elektrycznej, i żyrandoli.</p> <p>Prace remontowe wykonała Spółdzielnia Pracy Kajkowo / zlikwidowana /. Zachowane faktury za roboty, będące w archiwum gospodarstwa, dokumentacji brak.</p>		<p>19. Stan zachowania (fundamenty, ściany zewnętrzne, ściany wewnętrzne, sklepienia, stropy, konstrukcje dachowe, pokrycie dachu, wyposażenie i instalacje)</p> <p>Fundamenty. ściany zewnętrzne i wewnętrzne zawilgocone. Zawilgocenie powoduje odpadanie tynków.</p> <p>Stropy w stanie dobrym.</p> <p>Więźba dachowa w stanie dobrym. Drobne braki łupku w pokryciu dachowym. Pokrycie dachu krytego papą po smołowaniu. Zły stan kominów - wykruszenie substancji murów.</p> <p>Rynny i rury spustowe miejscami uszkodzone i zapchane powodują zawilgocenie murów.</p> <p>Braki w oszkleniu sutereny. Brak kilku wewnętrznych okiennic.</p> <p>Podłogi miejscami spróchniałe, niewielkie ubytki. Brak pojedynczych tralek w balustradzie schodów.</p> <p>Zły stan drewnianego ganku na pd.-zach. narożniku budynku: zbutwiałe deski podłogi i niektóre elementy konstrukcyjne, brak kilku mieczy. Ganek grozi zawaleniem.</p>	
		<p>20. Najpilniejsze postulaty konserwatorskie</p> <p>Fundamenty i ściany wymagają osuszenia i izolacji. Pokrycie dachu wymaga uzupełnienia łupku. Kominy wymagają przemurowania. Należy oczyścić i wymienić przerdzewiałe rynny i rury spustowe. Stolarka okienna sutereny wymaga oszklenia. Zalecana rekonstrukcja wewnętrznych okiennic wg istniejących oryginałów. Naprawa ppdłóg. Uzupełnienie brakujących tralek. Ganek wymaga szybkiej interwencji. Wymiany zbutwiałych i uzupełnienia brakujących elementów konstrukcyjnych. Wymiany podłogi.</p>	

21. Akta archiwalne (rodzaj akt, numer i miejsce przechowywania)

22. Biblioteka

Adelheid Gräfin Eulenburg, Hans Engels: Ostpreussische
Gutshäuser in Polen, München 1992,
E. Hartman: Der Kreis Osterode. Daten zur Geschichte
seiner Ortschaften, Würzburg 1958
Alfred Melcher: Handbuch des Grundbesitzes in Deutschen
Reiche. Prowintz Ostpreussen. Bd.3, Berlin 1907,

23. Źródła ikonograficzne i fotografia (rodzaj, miejsce przechowywania, sygnatury)

24. Uwagi różne

25. Opracował

tekst Katarzyna Soczewica, 15.10.96 K. Soczewice
imię, nazwisko, data, podpis

plany, rysunki Katarzyna Soczewica, 15.10.96 K. Soczewice
imię, nazwisko, data, podpis

zdjęcia fotogr. Katarzyna Soczewica, 15.10.96 K. Soczewice
imię, nazwisko, data, podpis

miejsce przechowywania negatywów PSOZ Oddział Olsztyn

KARTA PO WYPEŁNIENIU PODLEGA OCHRONIE NA PODSTAWIE PRZEPISÓW PRAWA AUTORSKIEGO

26. Adnotacje o inspekcjach, informacje o zmianach (daty, imiona i nazwiska wypełniających)

27. Załączniki

3 wkładki

1. Miejscowość **Szyldak**
 2. Gmina **Ostróda**
 3. Województwo **olsztyńskie**

4. Obiekt (nazwa jak w karcie)
**PAŁAC, OB. BUDYNEK ADMINISTRACYJNO-
 MIESZKALNY**

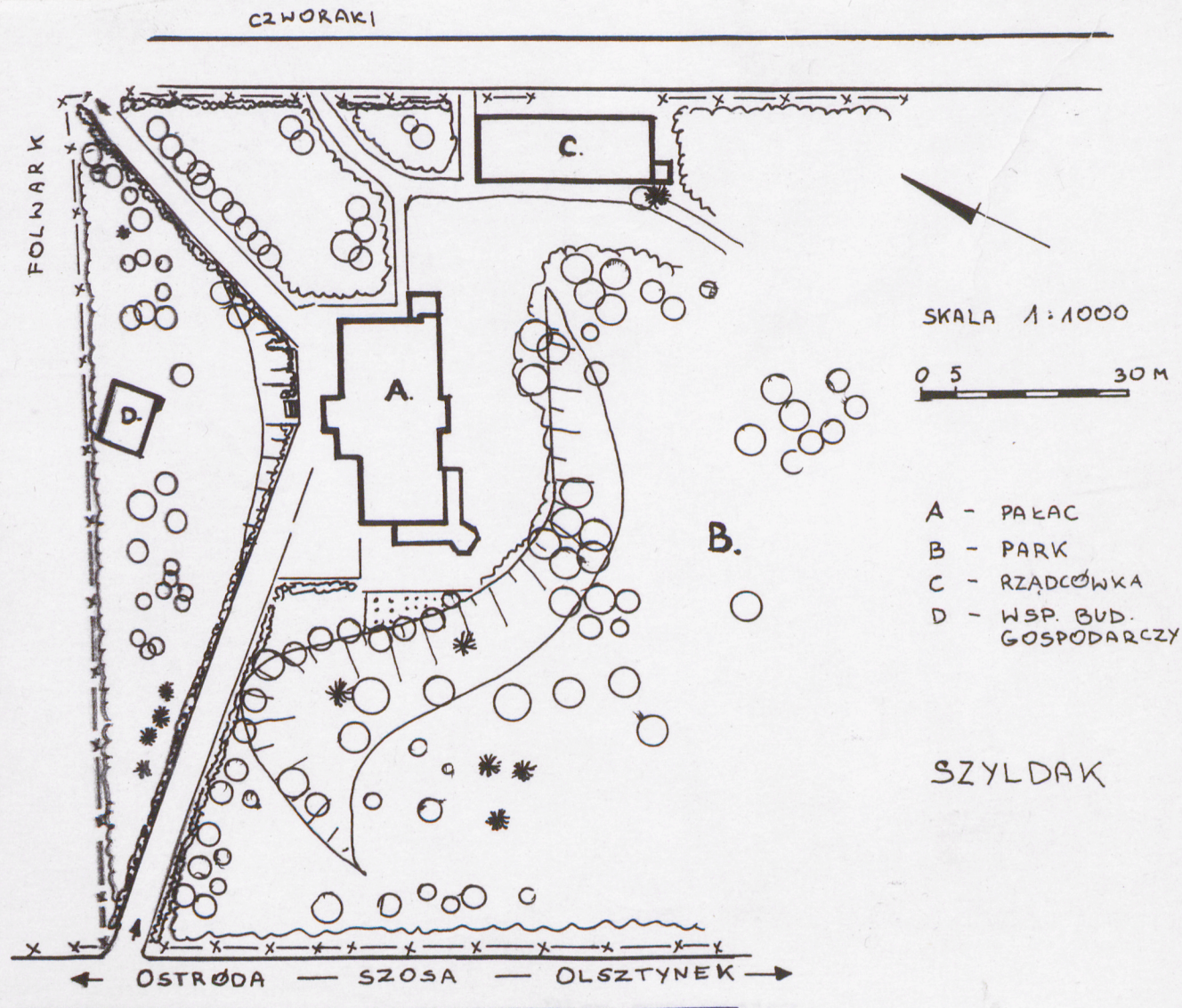
5. Zawartość wkładki (nazwa materiału uzupełniającego)
**Plan sytuacyjny / 1/
 Fotografie / 9 /**



fot. 1
2

Wkładkę założył: **K. Soczewica, 15.10.96**
 (imię, nazwisko, data)

Miejsce przechowywania negatywów: **PSOZ Oddział Olsztyn**



Plan sytuacyjny



fot. 3, 4, 9
5, 6
7, 8



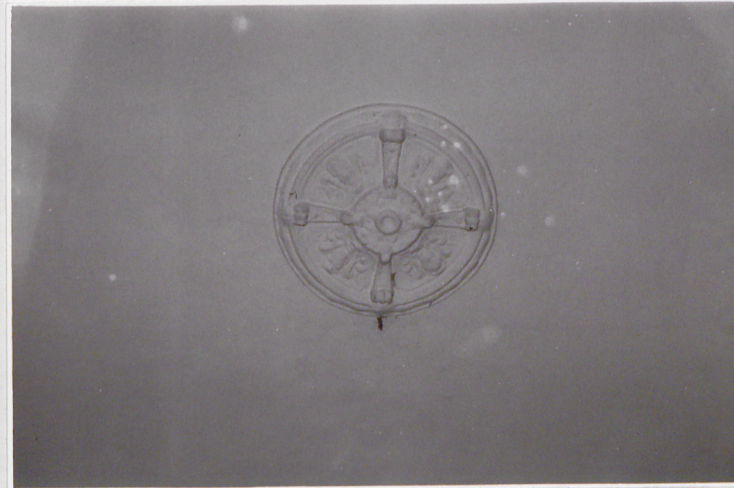
1. Widok elewacji ogrodowej i wschodniej.
2. Fragment el. ogrodowej.
3. Widok el. frontowej.
4. Elewacja zach.
5. Okna mansardy.
6. Fragment szczytu elew. wsch.
7. Detal nadproża okiennego z ryzalitu frontowego.
8. Schodkowe zwieńczenie ryzalitu ogrodowego.
9. Drewniana wieżyczka na pd.-wsch. narożniku budynku.



1. Miejscowość.....	Szydłak	4. Obiekt (nazwa jak w karcie)	5. Zawartość wkładki (nazwa materiału uzupełniającego)
2. Gmina.....	Ostróda	PAŁAC, OB. BUDYNEK ADMINISTRACYJNO-	Fotografie / 10 /
3. Województwo.....	olsztyńskie	MIESZKALNY	



fot. 1, 2
3, 4



1. Strop w największej sali / balowej ? /.
2. Fryz sztukateryjny w sali na wprost klatki schodowej.
3. Połowa rozety / podział pomieszczenia / w tej samej sali.
4. Stiukowa rozeta na suficie klatki schodowej.
5. Okno w el. pd. we wsch. części pałacu.
6. Bliźniacze okno w ryzalicie klatki schodowej, el. frontowa.
7. To samo okno od wewnątrz.
8. Stolarka drzwiowa - portal główny.
9. Stolarka drzwiowa w przedsionku.
10. Zachowana stolarka drzwiowa we wnętrzu.

Wkładkę założył:K. Soczewica 15.10.96.....
(imię, nazwisko, data)

Miejsce przechowywania negatywów:PSOZ Oddział Olsztyn.....



fot. 5, 6, 7,
8, 9, 10.

1. Miejscowość.....	Szyldak	4. Obiekt (nazwa jak w karcie)	5. Zawartość wkładki (nazwa materiału uzupełniającego)
2. Gmina.....	Ostróda	PALAC OB. BUDYNEK ADMINISTRACYJNO-	Tekst, uzupełnienie rubryk 12 i 13
3. Województwo.....	olsztyńskie	MIESZKALNY	

12. Autorz, historia cd.

Wybudowany na planie wydłużonego prostokąta, w części wsch. jednotraktowy, w części zachodniej dwutraktowy, o traktach równoległych. Drugi trakt części wschodniej został dobudowany już po zakończeniu budowy. Widoczny wyraźny szew na elewacji wschodniej.

13. Opis, cd.

Elewacje. Kompozycja elewacji charakterystyczna dla drugiej fazy neorenesansu oparta jest na połączeniu cegły z tynkiem imitującym kamień. Przewagę kierunków horyzontalnych, w elewacji frontowej, wyznaczonych przez gzyms kordonowy, oddzielający suterенę od I kondygnacji, gzyms podokienny i bogaty gzyms podokapowy łąnią dwa ryzality. Pierwszy, sytuowany na osi budynku, posiadający portal wejściowy, zwieńczony schodkowym szczytem z wazonami na narożach i rozetą pośrodku, i drugi, nieodcofnięty, smukły ryzalit klatki schodowej, z biforyjnym układem ukien w trzech kondygnacjach/ półpiętra /, nakryty wysokim, czterospadowym dachem / przypominającym wieżę. /. Narożniki głównej bryły i ryzalitów budynku tynkowane. Tynki naśladowują obłożenie narożników kamieniem - boniowanie. Również opracowanie lica muru sutereny w formie pseudoboniowania. Wszystkie otwory okienne i drzwi frontowe, za wyjątkiem dwóch prostokątnych okien północnego traktu w części wsch., zamknięte są łukiem pełnym, z nadprożami w formie profilowanych gzymsów z zaakcentowanym zwornikiem. Okna mansardy w profilowanych opaskach z blachy z wolutowymi uszakami. Podobnie opracowane pozostałe elewacje, boczne i ogrodowa. Od całości odbiega nieco snycersko opracowana dekoracja drewnianej wieży na południowo-wschodnim narożniku. Na jej południowej ścianie widnieje pusty /obecnie/ kartusz, imitujący w drewnie ornament okuciowy.

Wnętrza. We wnętrzu zachował się drewniany strop o konstrukcji ramowej w największej sali /balowa ? / i gipsowe sztukaterie w formie fryzu, obiegającego środkowy pokój południowego traktu, zachodniej części, z rozetą pośrodku. /Obecnie pokój ten podzielony na dwa mniejsze. / Podobna rozeta znajduje się na suficie klatki schodowej.

Wyposażenie. Zachowało się kilka kolorowych szybek z motywem kwiatowym w oknach na klatce schodowej.

Instalacje. Elektryczna, wod.-kan., C.O., telefoniczna, odgromowa.

Wkładkę założył:K.Soczewica, 15.10.96.....
(imię, nazwisko, data)

Miejsce przechowywania negatywów: