

1. Obiekt

952/2

ORANŻERIA

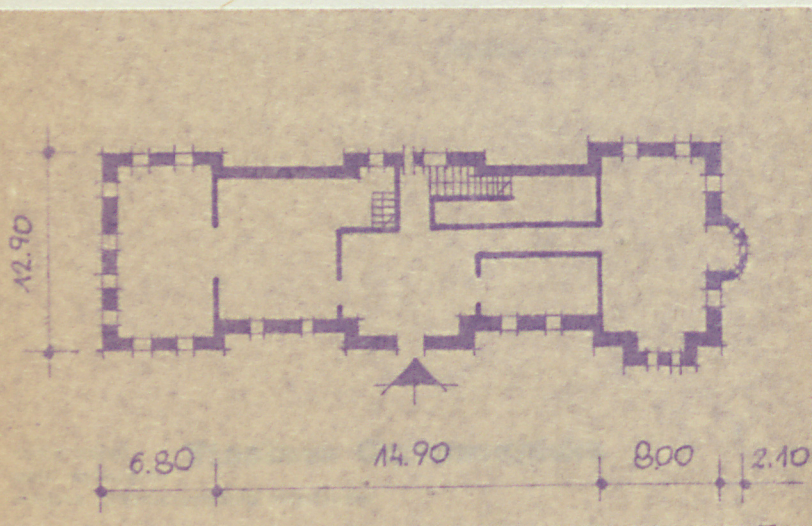
2. Czas powstania

pocz. XIX w.

3. Miejscowość

KWITAJNY

11 Zdjęcia, plan sytuacyjny, rzuty



4. Adres

Kwitajny

nr hipoteczny

5. Przynależność administracyjna

województwo Elbląg

gmina Pasłęk

6. Poprzednie nazwy miejscowości

Quitainen

7. Przynależność administracyjna przed 1 VI 1975

województwo Olsztyn

powiat Pasłęk

8. Właściciel i jego adres

POHZ Pasłęk

9. Użytkownik i jego adres

POHZ w Kwitajnach

10. Rejestr zabytków

Nr data

Kwitajny w XVII wieku przeszły w ręce hrabiego Albrechta von Barsens. Droga spadkową przeszły następnie do rodu hrabii zu Dohna - Schlodim. Następnie posiadłość przeszła w ręce hrabii von Dönhoff. W czasie przebudowy pałacu w 1847 roku.

Budynek dawnej oranżerii z częścią mieszkalną od zachodu, usytuowany szczytowo do południowej elewacji pałacu, zwrócony kalenicowo do podjazdu, na planie prostokąta ze skrajnymi ryzalitami. Elewacja frontowa 9-osiowa ryzalitty dwuosiove.

Budowla dwukondygnacyjowa z wysokim poddaszem w partiach ryzalitów. Oranżeria murowana z cegły i obustronnie potynkowana na podmurówce z cegły polnej. Przybudówka konstrukcji szkieletowej w części środkowej elewacji południowej. Na osi elewacji frontowej na wysokości dwu kondygnacji drewniany ganek wsparty na 4 słupach, kryty dwupasowym daszkiem.

W ryzalicie mieszczącym oranżerię w jego dłuższej ścianie 4 okna porte-fenetre, w krótszych ścianach po 2 okna - zwieńczone pełnym łukiem profilowanym w tynku. We fryzie nad oknami ozdobne rozetki kwiatowe. Pozostałe otwory okienne prostokątne w ryzalitach po trzy rozdzielone pilastrami. Wszystkie okna obramione profilowanymi opaskami okiennymi zwieńczone naczółkami w postaci odcinka profilowanego gzymsu.

Elewacje zewnętrzne na wysokości pierwszej kondygnacji boniowane. Między kondygnacjami pasmo płaskiego gzymsu kordonowego.

Budynek częściowo podpiwniczony. Układ pomieszczeń we wnętrzu trójtaktowy z sienią przelotową na osi środkowej. W ryzalitach - jedno i dwutaktowy. Schody jednobiegowe, balustrada na ozdobnych słupach. Nad schodami sufit malowany w kasetony.

Stropy belkowe. Budynek kryty dwuspadowym dachem i dachówką karpiówką. Pod okapem skrajne płatwie przesłonięte listwą wyciętą w ażurowy motyw roślinny, na narożach szczytowych ściany akroteriany.

Wieżba dachowa drewniana konstrukcji krokwiowo-płatwiowej. Stolarka okienna z podziałem na 6 kwater. Drzwi frontowe 2 skrzydłowe z naswietlem.

14. Kubatura	15. Powierzchnia użytkowa	16. Przeznaczenie pierwotne	17. Użytkowanie obecne
2730 m ³	780 m ²	mieszkalne	mieszkalne
18. Prace budowlane i konserwatorskie, ich przebieg i dokumentacja		19. Stan zachowania (fundamenty, ściany zewnętrzne, ściany wewnętrzne, sklepienia, stropy, konstrukcje dachowe, pokrycie dachu, wyposażenie i instalacje)	
		Odpryski tynków na elewacjach zewnętrznych, gnijąca stolarka, ubytki w więźbie dachowej. Ogólnie stan zachowania bardzo zły.	
20. Najpilniejsze postulaty konserwatorskie			
15.V.1980 r. Wskazany gruntowny remont oraz zmiana użytkownika obiektu.			

21. Akta archiwalne (rodzaj akt, numer i miejsce przechowywania)

23. Źródła ikonograficzne i fotografie (rodzaj, miejsce przechowywania, sygnatury)

22. Bibliografia

- Słownik Geograficzny Królestwa Polskiego, Warszawa 1880 t. V.,
- Boetticher A., Die Bau - und Kunstdenkmäler Königsberg, 1898 r.,
- Büttner Martin, Kreis Pr. Holland w: Bilder aus Ostpreussen Berlin - Falkensee 1934,
- Dehio G., Handbuch der deutschen Deutschland - Kunstdenkmäler Preussen, München Berlin 1952 s. 155,
- Deutsches Städtebuch pod red. Keysere Berlin 1941,
- Harnoch A., Chronik und Statistik des wangelischen Kirchen ind den Provinzen Ost - und in den Provinzen Westpreussen Neideburg 1980 s. 150,
- Kębkowski J., Katalog zabytków pow. Paszów Poznań 1954 /maszynopis/ w Archiwum Wojewódzkiego Konserwatora Zabytków,
- ~~Berichte des Konserwators der Kunstdenkmäler der Provinz Ostpreussen.~~
- 24. Uwagi ogólne. Rocznik 1927 - 1940,
- Elsner ; Nachrichten über die Kirchen zu Samrodt und Quitainen P.P.B. XVIII 21837 Preussische Provinzialblätter,

25. Wypełnił

15.V.1980 r. PKZ Olsztyn
mgr Wiesława Chruszczyńska
mgr Maria Przytocka

26. Sprawdził

27. Załączniki

1. Obiekt

2. Czas powstania

3. Miejscowość

11 Zdjęcia, plan sytuacyjny, rzuty



4. Adres

nr hipoteczny

5. Przynależność administracyjna

województwo

gmina

6. Poprzednie nazwy miejscowości

7. Przynależność administracyjna
przed 1 VI 1975

województwo

powiat

8. Właściciel i jego adres

9. Użytkownik i jego adres

10. Rejestr zabytków

Nr data

